

Bona Pràctica de la Direcció General del Servei Valencià d'Ocupació i Formació (LABORA), sobre l'actuació “Contractació d'orientadors/prospectors”

Desembre 2021

Presentació

En el marc de les polítiques socials de la Unió Europea, va ser aprovat el Programa Operatiu Fons Social Europeu de la Comunitat Valenciana (POCV) per al període 2014-2020, per Decisió d'Execució de la Comissió Europea el 17 de desembre de 2015. La premissa del Programa Operatiu Fons Social Europeu de la Comunitat Valenciana 2014-2020, era la d'atendre diferents col·lectius que, en termes generals, es venen afectats per la crisi econòmica i, per tant, més enllà de la seua heterogeneïtat, compartien uns certs trets de caràcter estructural, com són elevats períodes de permanència en desocupació, haver esgotat la seua prestació i tindre reduïts nivells formatius.

LABORA, com a Servei Públic d'Ocupació i Formació de la Comunitat Valenciana constitueix l'organisme responsable de l'impuls i execució d'un servei d'orientació laboral a les persones demandants d'ús del nostre territori i, per tant, l'encarregat de complir els compromisos establits amb la finalitat d'afavorir i millorar l'ocupabilitat del col·lectiu tant de persones desocupades com de persones ocupades.

Aquest servei d'orientació/prospecció, permet incrementar les accions dedicades a les persones desocupades, fer el seguiment dels itineraris individualitzats d'inserció i al seu torn realitzar labors de prospecció en el mercat de treball que permeten adequar els processos d'orientació a les necessitats del mercat de treball, tant la potenciació en la captació i gestió de les ofertes d'ocupació com la gestió de la intermediació laboral.

Per tot l'exposat, es va considerar necessària la creació de 38 llocs de treball de personal prospector/orientador anomenats Tècnics Superiors en Prospecció-Orientació sent la data d'inici de la prestació de serveis al juliol de 2018 i estenent-se la seua duració fins al 30 de juny de 2022. Van ser distribuïts 32 prospectors en diferents Espais Labora (Oficines d'Ocupació) i 6 en l'els Espais Empreses, oficines que ajuden en la identificació, selecció i capacitació dels recursos humans de les empreses.

Fins hui ja s'han certificat més de 8,8 milions corresponents a aquesta actuació cofinançats pel Fons Social Europeu (FSE) dins del Programa Operatiu Regional de la Comunitat Valenciana 2014-2020.

Les funcions que realitzen els prospectors-orientadors són:

- Accions de prospecció empresarial amb la finalitat de localitzar les necessitats d'ocupació, així com la captació d'ofertes d'ocupació, amb el propòsit d'adequar els processos d'orientació a les necessitats del mercat de treball.
- Visites planificades a les empreses i reunions amb els responsables de recursos humans de les mateixes i creació i manteniment de l'agenda de contactes i bases de dades amb la informació necessària per al millor coneixement dels ocupadors.

- Col·laboració en les funcions de suport tècnic, estudi i documentació en matèries específiques d'ocupació.

- Acompanyament personalitzat en el desenvolupament dels itineraris d'orientació.

A continuació , es presenten els arguments que fan d'aquesta actuació una Bona Pràctica d'acord amb els criteris definits:

1. Elevada difusió entre els beneficiaris, potencials beneficiaris i públic en general

Aquesta actuació, pel seu interès i novetat entre les persones usuàries, així com les empreses, ha comptat amb àmplia difusió a través del xarxes socials i el propi coneixement a través de l'atenció presencial en els Espais Labora de tota la Comunitat Valenciana.

Es inclueix una breu selecció d'alguns enllaços on s'explica l'activitat d'orientació i prospecció.



¿BUSCAS EMPLEO?
¿BUSCAS PERSONAL?
#GVAJOBS



<https://www.facebook.com/gvalabora/posts/323539683147623>



https://www.facebook.com/permalink.php?story_fbid=4059980904026302&aneu=752029458154813



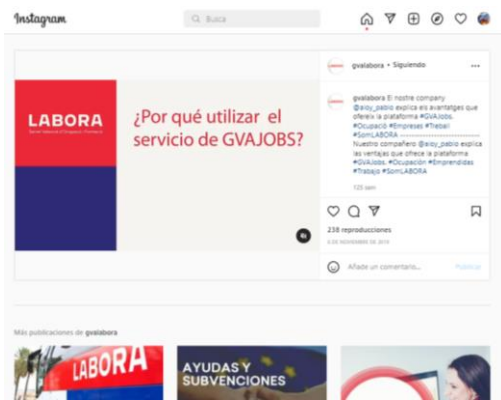
<https://www.facebook.com/gvalabora/posts/292936326207959>



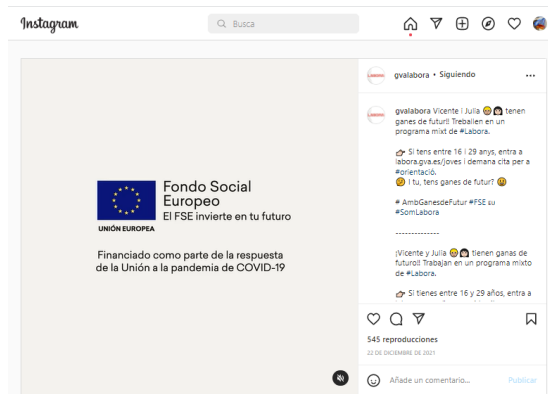
<https://www.facebook.com/gvalabora/photos/3836438239713904>



<https://www.instagram.com/p/b4hlebuimzt/>



https://www.instagram.com/tv/cxym_cyky3t/



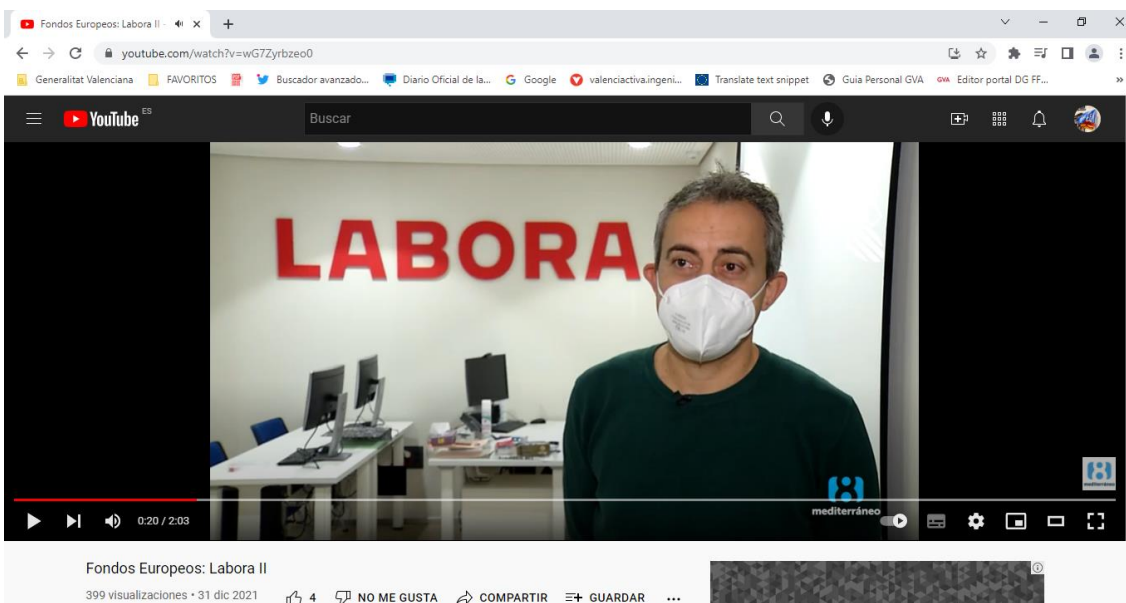
<https://twitter.com/gvalabora/status/1484128864368529415>



<https://twitter.com/gvalabora/status/1476123034012557312>



<https://youtu.be/wg7zyrbzeo0>



2. Actuació amb incorporació d'elements innovadors

La transformació digital produeix en les organitzacions que els models de negoci passen de centrar-se en els productes per a evolucionar cap a la prestació de serveis. Aquest canvi que ve dau per la incorporació de la tecnologia digital als processos de gestió, es presenta en aquest cas a través dels “Espai Labora”. En un primer moment LABORA va impulsar un procés de transformació i innovació en els serveis d'atenció a les persones usuàries i a les empreses incrementant i personalitzant l'àrea de l'Orientació.

Aqueix increment es va materialitzar de manera innovadora mitjançant la creació del lloc de l'orientador/prospector. De manera coherent amb el model d'atenció digitalitzat on s'automatitza bona part del procés de gestió de les ofertes d'ocupació i la relació amb les empreses, aquesta figura del prospector és clau per a oferir-los serveis de valor afegit. Tot això es dedueix d'un mercat de treball que s'orienta cap a perfils tecnològics a més de la importància de les competències blanques (flexibilitat, treball en equip, les relacions personals...), que modifiquen les formes de captació i selecció de candidats. En aqueix context de gestió més relacional és on l'orientador/prospector constitueix un nou element dedicat, d'una banda, a l'assessorament de la persona desocupada mitjançant itineraris de cerca d'ocupació, intermediació laboral i, per un altre, oferir un innovador servei integral de gestió a l'empresa que resulta més efectiu a l'hora de prestar serveis d'ocupació moderns i de qualitat demandats pel teixit empresarial.

Seguint aqueixa línia digital altres elements innovadors ressenyables són l'adaptació en la web d'un espai de contacte per a les empreses, la creació d'un portal d'ocupació com a GVA Jobs, la prospecció centrada en visites de captació de companyies, formació especialitzada a l'empresa, etc.

3. Adequació dels resultats obtinguts als objectius establits

Els objectius previstos amb la incorporació d'aquest col·lectiu d'orientador/prospector se centraven a priori en:

- Promoure la sostenibilitat i la qualitat de l'ocupació i afavorir la mobilitat laboral.
- Millorar l'ocupabilitat de les persones desocupades i/o demandants d'ocupació a través de l'orientació professional, així com impulsar l'activació de la població inactiva

Els objectius s'estan complint i demostren, com es veu en els resultats de l'última memòria publicada, que tant l'orientació com la prospecció han contribuït a la participació i seguiment del a s persones usuàries, així com a la implicació de les empreses en el procés de gestió d'ofertes d'ocupació.

Actualment, repartits pels 55 Espais Labora i les dues unitats de Espai Empreses, LABORA compta amb 45 professionals contractats amb càrrec al Fons Social Europeu per a donar suport a aquesta labor.

En 2020 el nombre de visites a empreses realitzades pels Espais Labora i Espai Empreses va ser de 1.464 visites i s'ha mitjançat en un total de 11.324 ofertes d'ocupació amb 29.192 llocs de treball oferits, en les quals s'ha aconseguit cobrir un total de 8.708 llocs amb persones contractades.

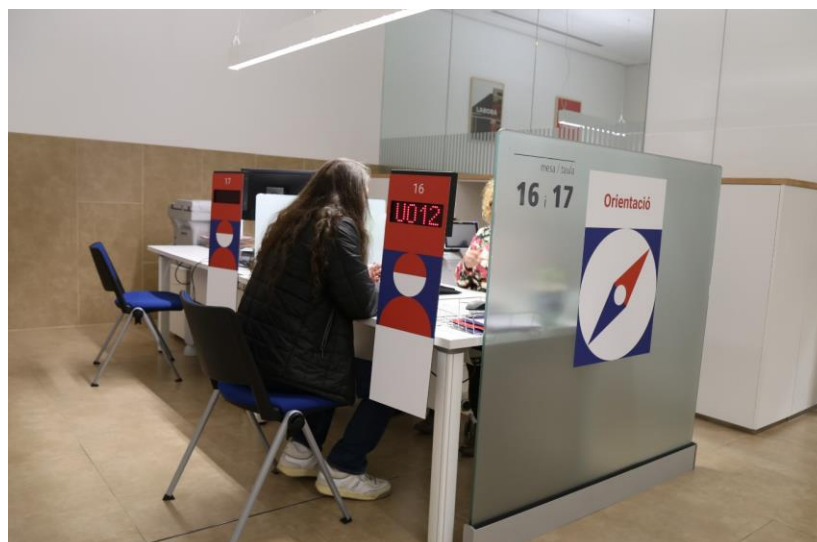
Des dels centres de LABORA (Espai Labora i Espai Empreses), s'ha gestionat un total de 383.422 candidatures, realitzant la revisió de perfil i curriculum vitae, seguint les indicacions de les empreses per a facilitar la preselecció del a s persones candidates més adequats al perfil sol·licitat per l'empresa. Els resultats quant a la valoració del servei de prospecció parlen d'un 90,27% de satisfacció general del servei.

Quant a l'orientació, un total de 93.546 persones han sigut ateses pel personal tècnic d'orientació dels Espais Labora de la Comunitat Valenciana.

Pel que respecta a l'avaluació del nivell de satisfacció de les persones usuàries del servei d'orientació dels Espais LABORA, durant 2020, un 81,37% de les persones enquestades van respondre que l'avaluació global és satisfactòria i per a un 79,05% el servei d'orientació ha respost a les seues necessitats.



4. Contribució a la resolució d'un problema o feblesa regional



Des de LABORA es van realitzar estudis de les necessitats de les persones usuàries, mitjançant la participació de 1.602 persones i 104 empreses, on es va constatar la falta d'una major dotació humana dedicada a l'atenció a la persona desocupada, així com a l'empresari/a, que desitjava publicar una oferta de treball en LABORA i per tant precisava d'un servei integral d'assessorament. Se va apreciar per tant una necessitat de major orientació, assessorament i proximitat tant a l'usuari com a la pròpia empresa.

Per això es creen aqueixos 38 llocs de prospector/orientador que realitza les seues funcions en els Espai Labora, per a cobrir aquest servei dual que permetia d'una banda oferir un servei de qualitat a la persona usuària ajudant-lo en la seua cerca d'ocupació en el mercat professional i per un altre, segons la necessitat de cada oficina, dur a terme tasques de prospecció i assessorament per a captar a l'empresari i aconseguir la seua implicació en el procés d'oferir llocs de treball.

D'altra banda, després de la declaració de l'estat d'alarma en 2020, a conseqüència de la pandèmia, des dels Espais LABORA i la unitat Espai Empreses es va realitzar un procés d'adaptació digital per a treballar en remot, centrant els esforços a atendre les empreses, informant sobre qüestions relatives a les ajudes en vigor derivades d'aquesta nova situació, tant per a autònoms com empreses i treballadors, atenent i derivant consultes de ERTOS per COVID-19. Així mateix es va facilitar la implantació de l'Orientació Laboral En línia amb la finalitat d'oferir a les persones inscrites en LABORA els serveis d'orientació que es presten en els Espais LABORA a distància per a pal·liar el fet que no es podia acudir de manera presencial a les oficines.

5. Alt grau de cobertura sobre la població a la qual va dirigit



La premissa del Programa Operatiu del Fons Social Europeu de la Comunitat Valenciana 2014-2020 era la d'atendre diferents col·lectius que, en termes generals, es venen afectats per la crisi econòmica i, per tant, més enllà de la seua heterogeneïtat, compartien uns certs trets de caràcter estructural, com són elevats períodes de permanència en desocupació, haver esgotat la seua prestació i tindre reduïts nivells formatius. Això es té en compte prioritàriament en les funcions del prospector/orientador el qual té com a objectiu el de millorar l'ocupabilitat de les persones desocupades i/o demandants d'ocupació a través de l'orientació professional, així com impulsar l'activació de la població inactiva.

6. Consideració dels criteris horitzontals d'igualtat d'oportunitats i sostenibilitat ambiental

Dins de les tasques descrites en les funcions que realitza l'orientador/prospector, es té en compte en la realització d'itineraris actius d'inserció i altres, les accions positives que garanteixen i promouen la igualtat efectiva d'oportunitats entre homes i dones, a més del respecte i la no discriminació tant en el tracte del as persones demandants d'ocupació com en les visites a les empreses, etc.



7. Sinergies amb altres polítiques o instruments d'intervenció pública



La millora dels serveis d'orientació a les persones per a la seua adequació al mercat de treball figura com l'Objectiu Estratègic 1.1 del Pla estratègic SERVEF (2016-2022).

La labor que realitzen els orientadors/prospectores ha sigut inclosa com un dels apartats destacats dels tallers “LABORA i el Fons Social Europeu” realitzats en els “Fòrum Connecta Labora” a càrrec del personal del Servei de Coordinació del Fons Social Europeu de LABORA.

En aquests esdeveniments participen entitats locals, tant ajuntaments com mancomunitats, que seleccionen ofertes d'ús dels seus àmbits territorials per a posar en contacte a les empreses locals amb les persones desocupades de la zona. Aquests fòrums s'han convertit en un espai ideal en el qual donar a conèixer l'activitat de prospecció que realitza LABORA i que serveix per a posar en contacte directe a les empreses amb els aturats.

Durant l'any 2020 es va ser present en cinc poblacions: València, Rojales, Alzira, Sagunt i Castelló, mentre que en 2021 van ser 10 les comarques en les quals es va oferir aquest taller: Vilafranca, Gandia, Altura, Massamagrell, Tales, Rosell, Casas Altas, Torrent, Alacant i Elx.

Al mateix temps, des dels Espais LABORA i Espai Empreses s'ha assistit a 23 esdeveniments amb ocupadors/as, com ara Fires (VIVERALIA, Fòrum Ocupació-UV, CEVISAMA, Fira Ocupació en línia), Jornada tècnica empreses CECAP i els següents esdeveniments en línia: fòrums d'ocupació FOCUS PIME i emprenedoria Comunitat Valenciana per al sector de l'agroalimentació, FOCUS PIME i emprenedoria Comunitat Valenciana, Economia circular nou model de consum en l'era COVID-19, i FOCUS PIME i emprenedoria Alta i Mitjà Vinalopó: la digitalització de la indústria tradicional.