

Panel de Conjuntura

Número 15
Febrero de 2019

Índice

1. Afiliación a la Seguridad Social
2. Inflación
3. Demanda Interna
4. Industria



**GENERALITAT
VALENCIANA**

Conselleria de Economia
Sostenible, Sectores Productivos,
Comercio y Trabajo

1. Afiliación a la Seguridad Social

Durante el primer mes del año 2019 estaban afiliados en alta un total de 1.873.692 personas en el Sistema de la Seguridad Social, dando lugar a un **incremento del 3,6% respecto al mismo mes del año 2018**.

Por su parte, en el conjunto de **España** se cuantificaron un total de 18.819.300 personas en alta en dicho mes, con una variación interanual del **2,9%**.

Los cuatro grandes sectores económicos registraron variaciones interanuales positivas en el mes de enero, tanto en la Comunitat como en España.

Considerando la **evolución del crecimiento subyacente**, definido como:

$$TC_{12}^{12}(t) = \left(\frac{\sum_{j=0}^{11} TC_{t+j}}{\sum_{j=1}^{12} TC_{t-j}} \right) - 1$$

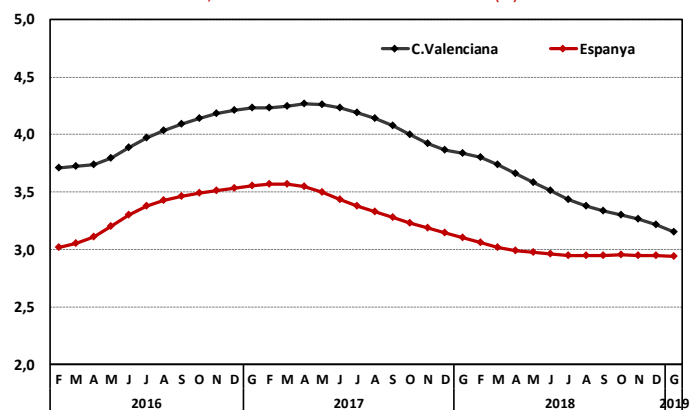
donde TC es la tendencia-ciclo de la serie de personas afiliadas para el período t actual, centrada (con 11 predicciones) y expresada en términos porcentuales, éste **continúa con la suave trayectoria descendente iniciada en julio de 2017**, situándose la tasa en el 3,2% el pasado mes de enero.

Por su parte, a **escala nacional** la evolución permanece estable como en el último ejercicio con valores en torno al 3,0%, **por debajo del crecimiento valenciano**.

Afiliació a la Seguretat Social

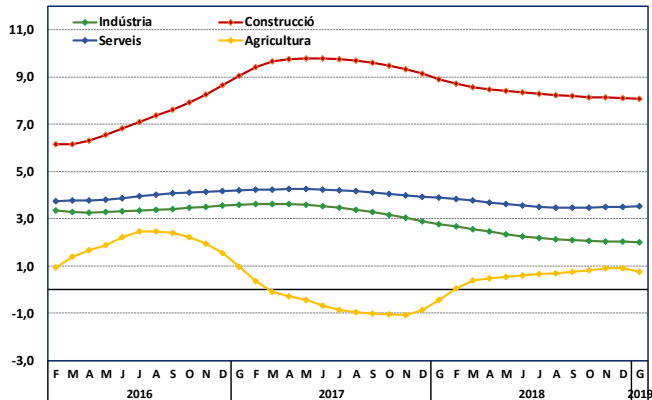
Creixement subyacent

T12,12 centrada sobre la tendència-cicle (%)



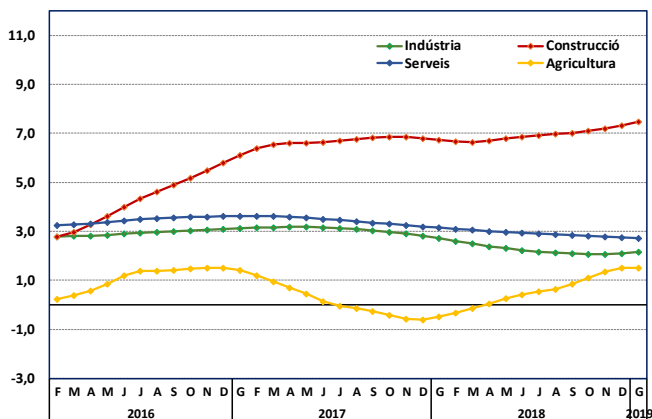
Afiliació a la Seguretat Social. Comunitat Valenciana

Creixement subjacent
T12,12 centrada sobre la tendència-cicle



Afiliació a la Seguretat Social. Espanya

Creixement subjacent
T12,12 centrada sobre la tendència-cicle



En los gráficos adjuntos se observa que el **crecimiento subyacente** de los diferentes **sectores de la economía se ha mantenido estable** en enero respecto a los valores registrados el mes precedente, excepto en el **sector agrícola**, que ha disminuido dos décimas respecto a diciembre de 2018.

El sector con mayor tasa de crecimiento es el de la **construcción (8,1%)**, en segundo puesto se sitúa el sector **servicios** con una tasa del 3,5% y por último el sector **industrial** que crece en enero a una tasa del 2,0%.

En el conjunto de **España**, las tasas de crecimiento subyacente relativas a la afiliación a la Seguridad Social muestran un perfil similar, siendo la construcción el sector que registra una mayor tasa de crecimiento (7,5%).

En segunda posición se encuentra el sector servicios con un crecimiento del 2,7%, la industria con una tasa del 2,2% y finalmente la agricultura que muestra un crecimiento del 1,5%.

2. Inflación

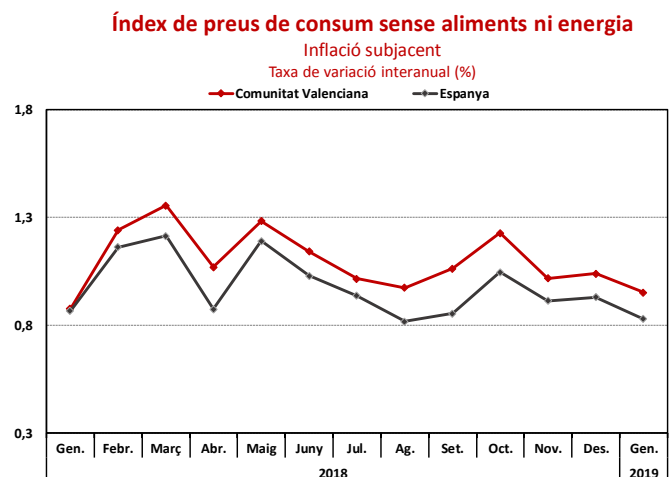
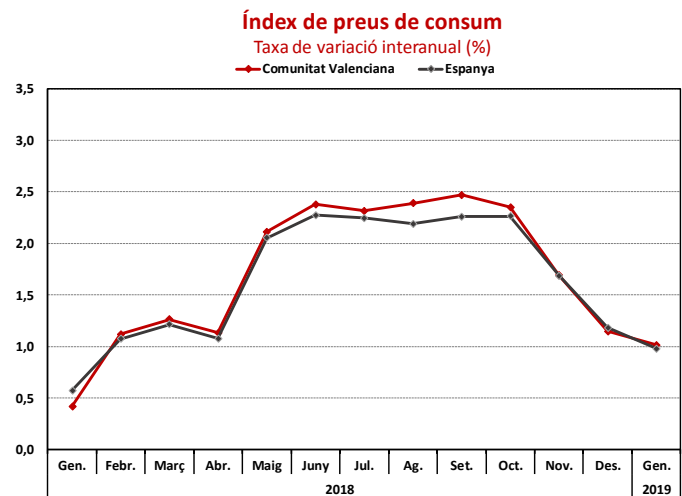
En el primer mes del presente ejercicio, los precios se incrementaron un 1,0% respecto al mismo mes del año anterior tanto en la Comunitat Valenciana como en España, tasa una décima inferior a la registrada en el mes diciembre del 2018 en la Comunitat, mientras que a escala nacional se situó dos décimas por debajo, según los datos publicados por el INE.

Respecto al mes anterior, los precios disminuyeron un 1,2% en territorio valenciano mientras que lo hicieron una décima más (-1,3%) en España.

El menor incremento de los precios en el mes de enero es consecuencia fundamentalmente de la contención de los precios de los alimentos y bebidas no alcohólicas.

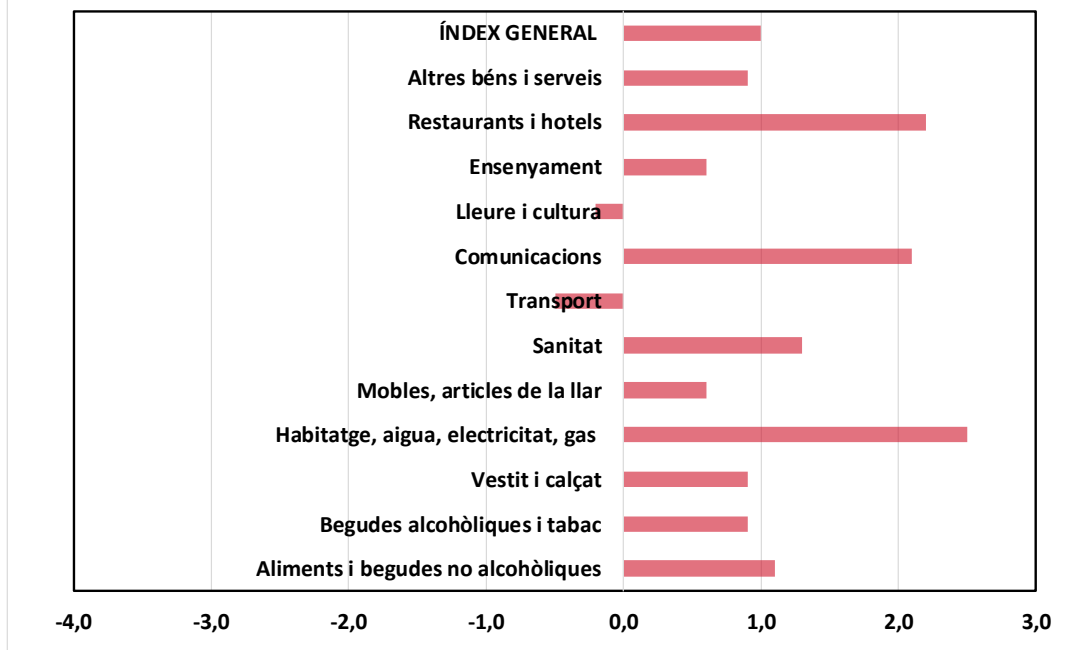
La inflación subyacente, que no incluye los precios de los productos energéticos ni de los alimentos no elaborados, **augmentó un 0,9%** respecto al mismo mes de 2018, incremento una décima por encima del registrado en España (0,8%).

En términos mensuales, la inflación subyacente disminuyó un punto y cuatro décimas en la Comunitat, mientras que en España la disminución fue del 1,5%.



Índex de grups de l'IPC

Taxa de variació interanual



Desagregando el IPC **por grupos de productos, durante el mes de enero** se observan una serie de ascensos destacando los siguientes grupos: Vivienda, agua, electricidad y gas (2,5%), Restaurantes y hoteles (2,2%), seguido de Comunicaciones (2,1%) y Sanidad (1,3%).

Por su parte, los **menores incrementos** se observaron en Enseñanza y Muebles y artículos de hogar (0,6%). Por último, descendieron los grupos de Transporte (-0,5%) y Ocio y Cultura (-0,2%).

3. Demanda interna

Según informa la **Corporación de Reservas Estratégicas de Productos Petrolíferos (Cores)**, en la Comunitat Valenciana, el **consumo de productos petrolíferos** (que incluye la gasolina, el diésel y el fuelóleo) alcanzó las 3.091.912 toneladas en el año **2018**, lo que supuso un **ascenso del 1,5% con respecto a 2017** y el quinto año consecutivo de aumento.

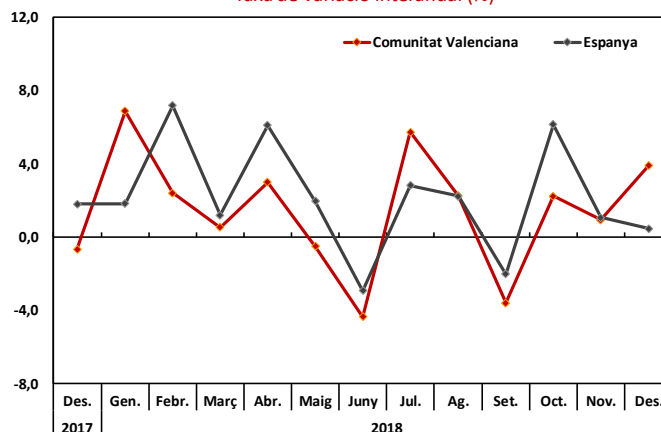
Por su parte, a escala nacional el incremento acumulado el año pasado fue del 2,1%, con un consumo total de 36.790.387 toneladas, encadenando cuatro años de ascensos.

Durante el mes de diciembre pasado, las toneladas consumidas de estos productos fueron 251.707 en la Comunitat y 3.128.554 en España, con tasas de variación interanuales del 3,9% y 0,5% respectivamente.

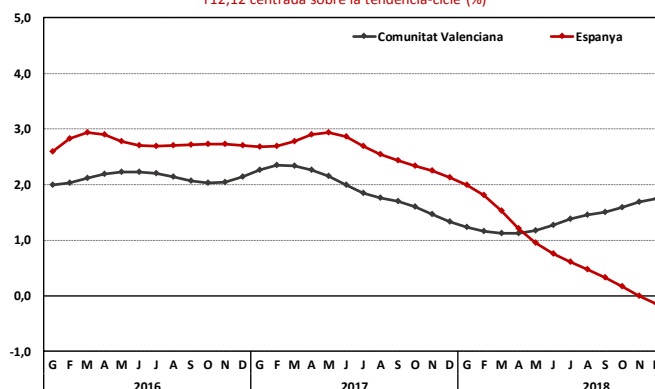
Teniendo en cuenta el **crecimiento subyacente** de esta variable se observa un **progresivo aumento** desde mayo del año pasado en la **Comunitat**, hasta registrar un **1,7%** de ascenso en el mes de **diciembre**.

Por el contrario, en el conjunto de España, el comportamiento es el inverso, ya que la tasa de crecimiento subyacente continua con la disminución iniciada en julio de 2017 y en diciembre de 2018 ya registró su primer dato negativo (-0,1%).

Consum de productes petrolífers (Tones)
Taxa de variació interanual (%)

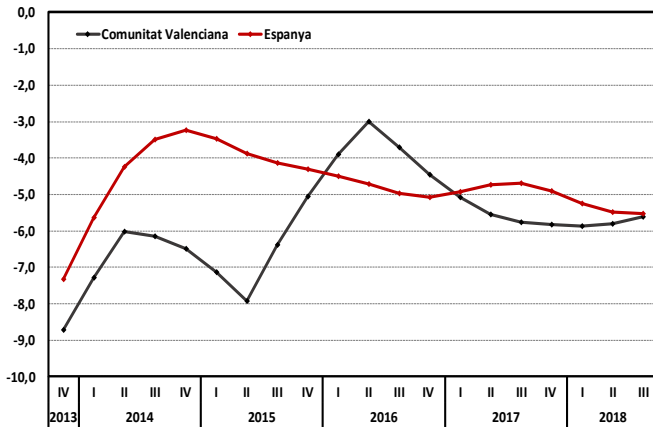


Consum de productes petrolífers
Creixement subyacent
T12,12 centrada sobre la tendència-cicle (%)



Crèdit real a sectors residents de la Comunitat Valenciana

Creixement subjacent
T4,4 centrada sobre la tendència-cicle (%)



El **crédito total concedido a sectores residentes es un indicador de demanda** referido a la provincia donde se invierten los fondos y deflactado con el índice de precios al consumo.

Este indicador engloba el concedido a las **Administraciones Públicas** (que **representa una pequeña parte del crédito total concedido**, menos del 8%) y a **Otros sectores residentes**, y registra el crédito vivo o saldo vigente en el último día de cada trimestre.

En el tercer trimestre de 2018 el crédito vivo ascendió a 107.635 millones de euros en la **Comunitat Valenciana, un 5,8% menos que el correspondiente al mismo trimestre de 2017.**

Por su parte, en España este mismo saldo se situó en 1.182.227 millones de euros, tras descender un 5,7% respecto al tercer trimestre de 2017.

El **crecimiento subyacente** de esta variable ha ido **amortiguando levemente su caída** en el segundo y tercer trimestre del 2018.

Concretamente, el **descenso fue del 5,6% frente al 5,8% registrado en el trimestre anterior.**

En España el crecimiento también fue negativo (-5,5%) y mayor que el registrado en el trimestre precedente.

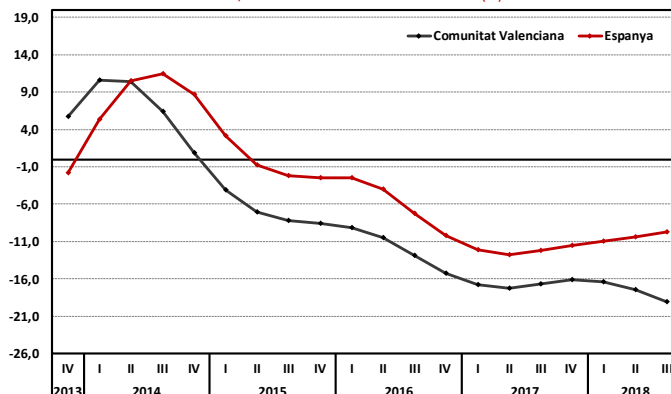
Si se considera el grueso del crédito concedido a **Otros sectores residentes**, es decir, sin tener en cuenta el proporcionado a las Administraciones Públicas, la dinámica anteriormente explicada se intensifica levemente.

Así, el **crecimiento subyacente** de la parte del crédito concedido a Otros sectores residentes, ralentiza su descenso durante el segundo y tercer trimestre del año pasado (-5,0% y -4,8%, respectivamente).

Por otro lado, la parte del crédito destinado a las **Administraciones Públicas**, intensifica su caída en los últimos trimestres analizados, mientras que en España la dinámica es justo la contraria.

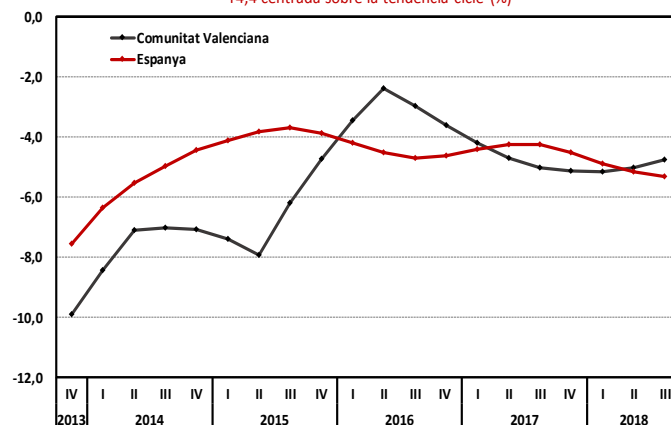
Crèdit real a les administracions públiques de la Comunitat Valenciana

Creixement subyacent
T4,4 centrada sobre la tendència-cicle (%)



Crèdit real a altres sectors residents de la Comunitat Valenciana

Creixement subyacent
T4,4 centrada sobre la tendència-cicle (%)

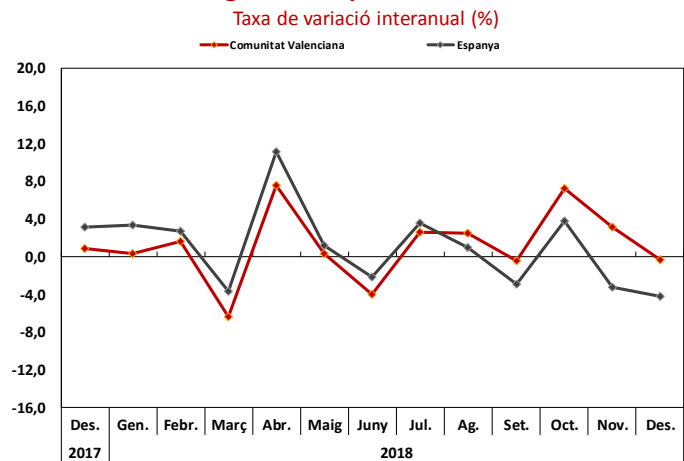


4. Industria

En diciembre el **Índice de Producción Industrial** (IPI, Base 2015) registró un descenso del 0,3% respecto al mismo mes del año 2017. En España este descenso fue mucho mayor, del -4,2%. En el conjunto del ejercicio, este índice mostró un incremento del 1,0% y del 0,8% en el conjunto nacional.

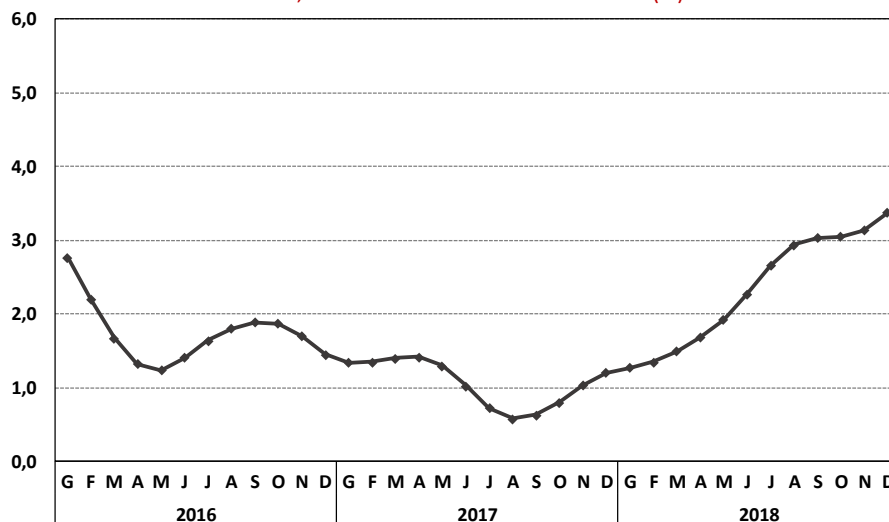
El **crecimiento subyacente** del Índice de Producción Industrial continua con la tendencia al alza iniciada en el mes de octubre de 2017, al registrar una tasa del 3,4% en diciembre, tasa que supera en tres décimas a la correspondiente al mes de noviembre.

Índice general de producción industrial



Índice de producción industrial. Comunitat Valenciana

Creixement subyacent
T12,12 centrada sobre la tendència-cicle (%)



Fuente: Instituto Nacional de Estadística y elaboración propia.