

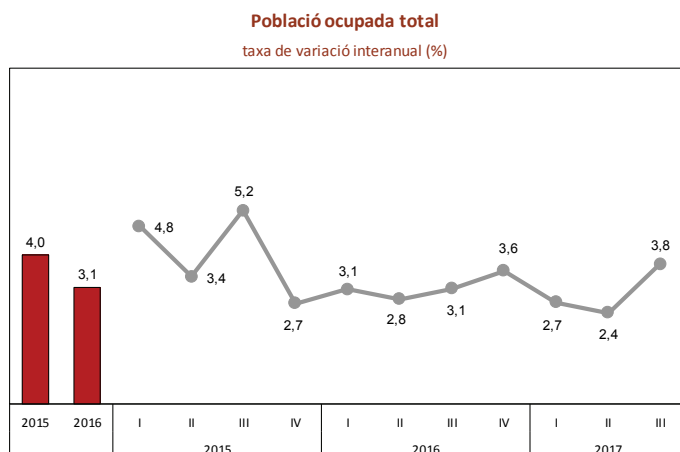
# Panel de Conjuntura

Número 1  
Novembre de 2017

## Índex

1. Població ocupada
2. Afiliació a la Seguretat Social
3. Costos laborals
4. Índex de confiança empresarial
5. Índex de preus al consum
6. Previsions

# 1. Població ocupada

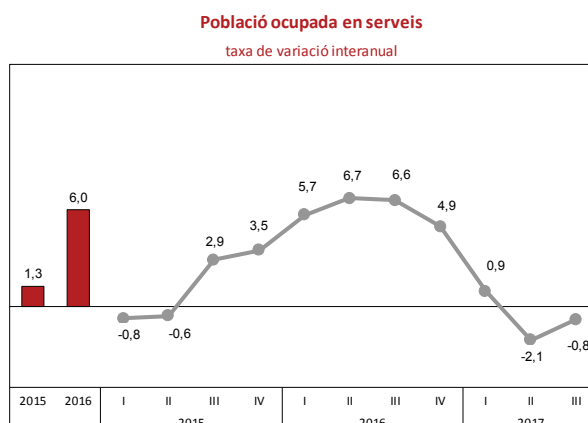
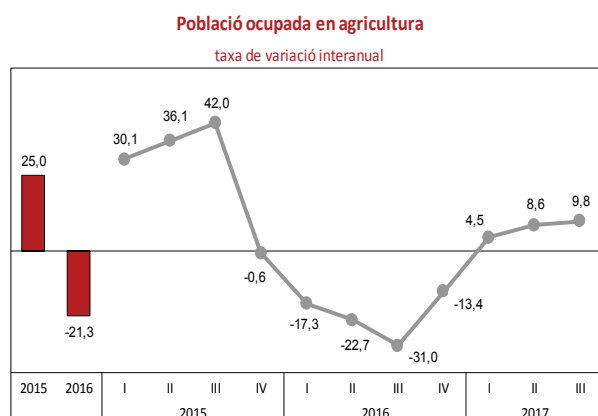


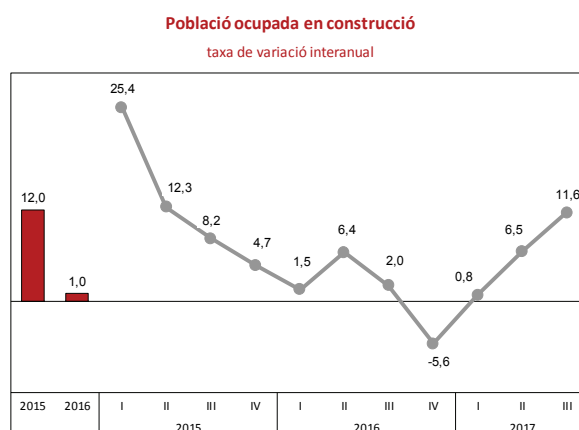
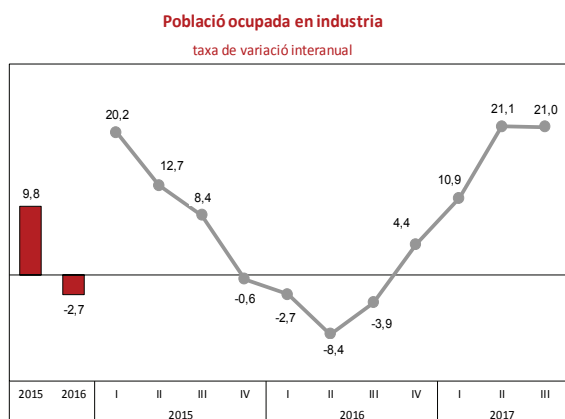
Segons l'Enquesta de Població Activa (EPA) en el tercer trimestre s'ha intensificat la creació d'ocupació, que arriba al 3,8% en taxa interanual. El nombre de persones ocupades supera ja els 2 milions de persones, nivell que no s'aconseguia des de principis de 2009. S'han creat 72.800 ocupacions en l'últim any i es trunca la desacceleració que s'estava produint en els mesos precedents.

La creació d'ocupació ha mostrat un bon comportament en tots els **sectors** exceptuant els serveis, si bé en aquest últim sector s'observa una reducció de la caiguda de l'ocupació que en termes interanuals venia registrant-se des del segon trimestre de l'any.

Aquesta caiguda en termes relatius s'ha vist més que compensada pel notable creixement de l'ocupació en la resta de grans sectors, que supera els dos dígits. D'aquesta manera els serveis perden 11.200 ocupacions en l'últim any, però si la campanya nadalenca compleix els pronòstics el sector generarà ocupació neta en la mitjana de l'any.

D'altra banda, l'agricultura intensifica la seua població ocupada en el tercer trimestre i acumula ja tres trimestres consecutius amb dades positives a l'espera de la campanya cítrica dels mesos venidors.



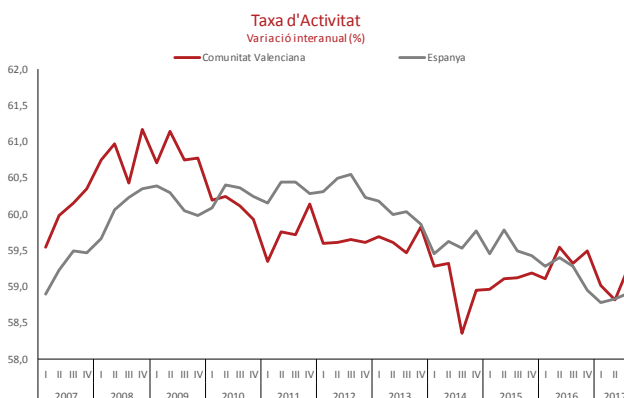
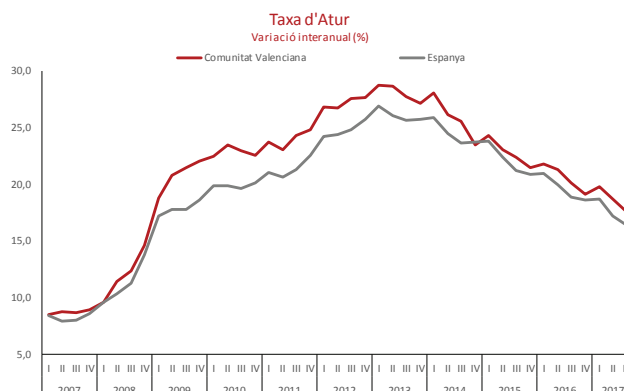


La indústria ha sigut el sector que més ocupació està creant enguany. En el tercer trimestre creix al 21% en taxa interanual, la qual cosa equival a 65.800 persones ocupades més que fa un any, i deixa el total de persones ocupades del sector en 379.100. La indústria aglutina quasi el 19% de tota l'ocupació valenciana. La resta d'indicadors del sector també apunten a una major activitat que es tradueix en major creació d'ocupació. Per la seua banda, el sector construcció també ha intensificat la creació d'ocupació en el tercer trimestre, i creix un 11,6%, és a dir, 13.600 ocupacions més que fa un any fins a un total de 130.800 persones ocupades, símptoma que la recuperació del sector va per bon camí.

Les dades de desocupació de l'EPA també aporten conclusions favorables per a la Comunitat Valenciana. La taxa de desocupació baixa al 17,5%, disminueix més de 2,5 punts respecte a un any abans, encara que segueix per damunt de l'espanyola (16,4%).

El nombre total de persones parades és de 427.100 a l'acabament del tercer trimestre, segons l'EPA, i de 396.000 persones segons la desocupació registrada en les oficines del Sistema Públic d'Oficines d'Ocupació.

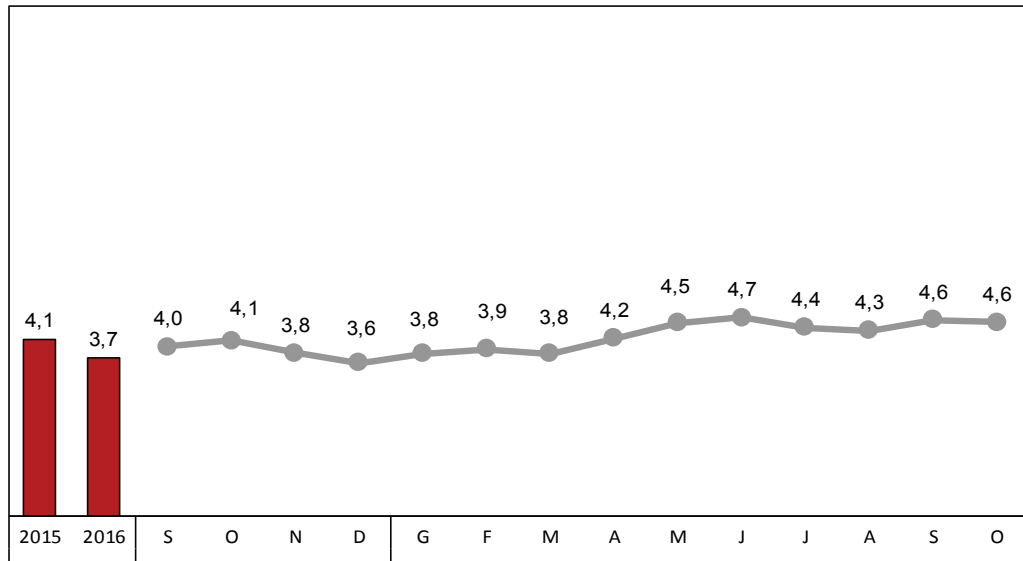
Pel que fa a la taxa d'activitat, se situa en 59,27%, prop de la mitjana de l'any anterior (59,37%) però per damunt de la mitjana espanyola (58,92%). La taxa de desocupació de les dones és quasi tres punts superior a la dels homes (18,9% per 16,3%) i la taxa d'activitat de les dones és quasi 13 punts inferior a la dels homes (52,8% enfront de 66,1%).



## 2. Afiliació a la Seguretat Social

### Afiliació a la Seguretat Social

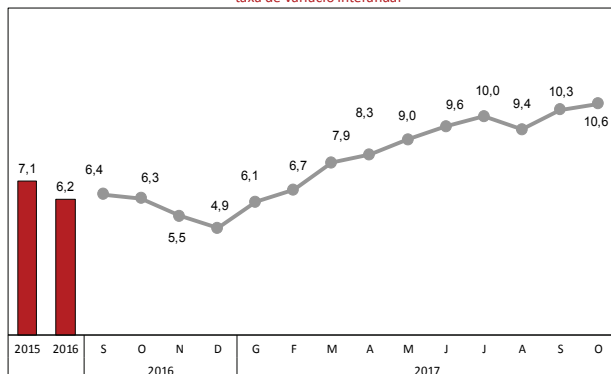
taxa de variació interanual



Quant a l'afiliació a la Seguretat Social, les taxes de variació continuen sent superiors a la mitjana de l'any passat. A l'octubre, el nombre total de persones afiliades en la mitjana del mes ascendia a 1.813.565 persones, un 4,6% de creixement interanual, 1,1 punts més que la mitjana nacional. Per branques d'activitat, en el mes d'octubre, destaca el sector construcció amb un augment del 10,6% respecte a l'any anterior i el sector serveis que creix al 4,6% (veure gràfics), mentre que la indústria ho fa al 3,8%. Tots aquests sectors creixen en afiliació per damunt dels seus homòlegs a nivell nacional. Al contrari, l'agricultura presenta un descens del 0,6%, en tant que a Espanya també descendeix un 1,6%. Cal assenyalar, però, una certa contradicció entre els resultats de l'afiliació en el sector serveis durant els mesos del segon i tercer trimestre i els resultats de l'EPA en aquest mateix període.

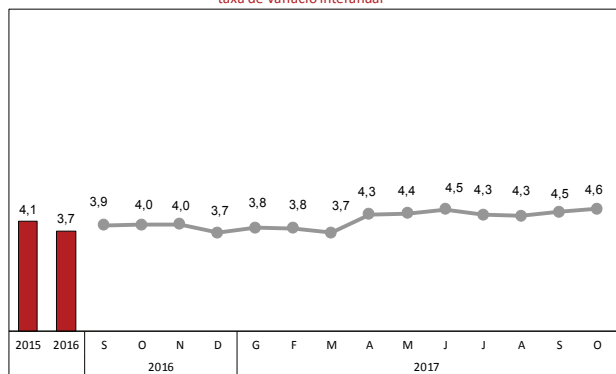
#### Afiliació a la Seguretat Social. Construcció

taxa de variació interanual



#### Afiliació a la Seguretat Social. Serveis

taxa de variació interanual



Font: Ministeri d'Ocupació i Seguretat Social i INE.

### 3. Costos laborals

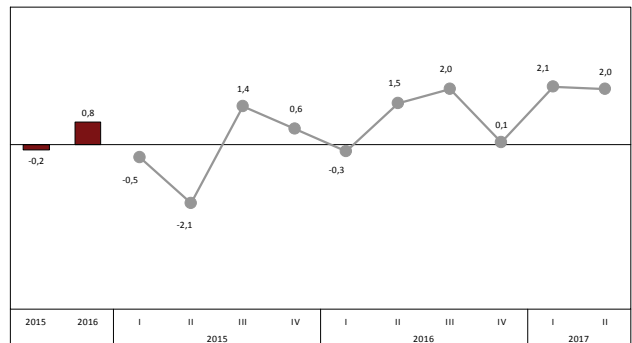
Segons l'Enquesta Anual de Cost Laboral (INE), el cost laboral mitjà per persona treballadora i mes, va ascendir a la Comunitat Valenciana a 2.339 euros en el segon trimestre de 2017 (últimes dades publicades), la qual cosa suposa un augment del 2% sobre el mateix trimestre de 2016.

A nivell nacional, el cost laboral és de 2.585 euros (245 euros superior), amb un descens del 0,2% respecte a l'any anterior.

En el segon trimestre de l'any, el principal component del cost laboral, el cost salarial (que comprèn totes les remuneracions, tant en metàl·lic com en espècie) va augmentar un 6% respecte de l'anterior trimestre, fins a situar-se en 1.752 euros per persona treballadora i mes a la Comunitat, i va augmentar un 2% en termes interanuals.

Els altres costos (costos no salarials) decreixen un 0,2% respecte a l'anterior trimestre i augmenten un 1,1% respecte a l'any anterior, fins a arribar als 588 euros.

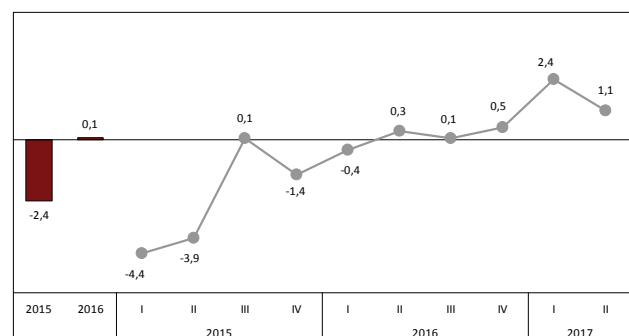
**Cost laboral total**  
Taxa de variació interanual



**Cost salarial**  
Taxa de variació interanual



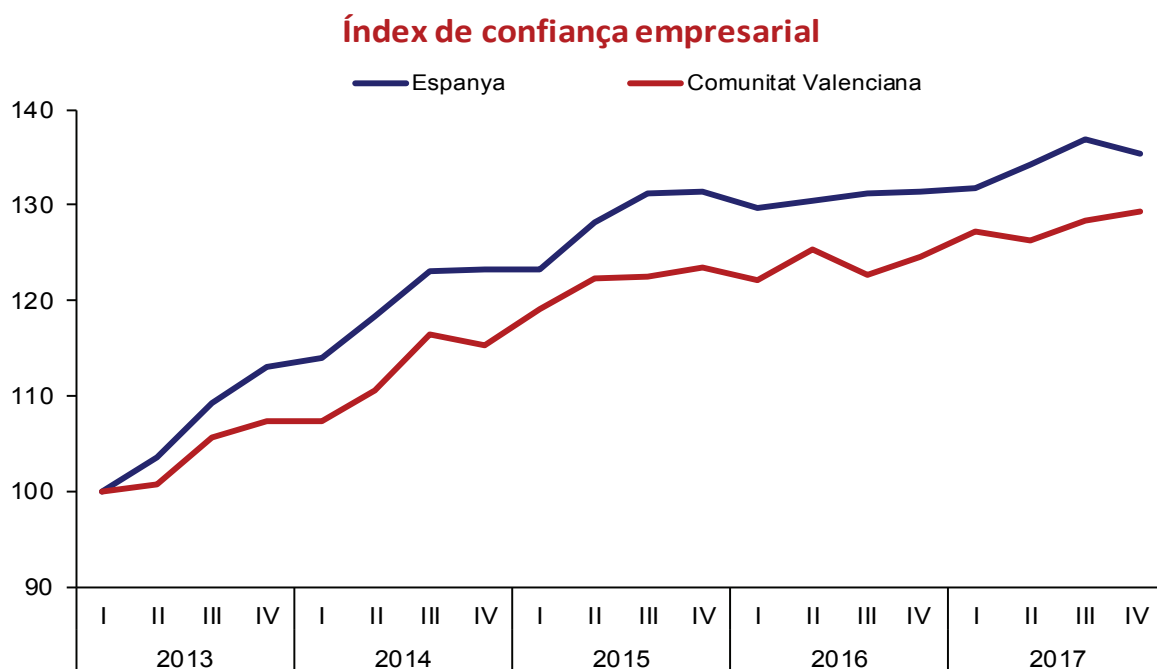
**Altres costos laborals**  
Taxa de variació interanual



## 4. Índex de confiança empresarial

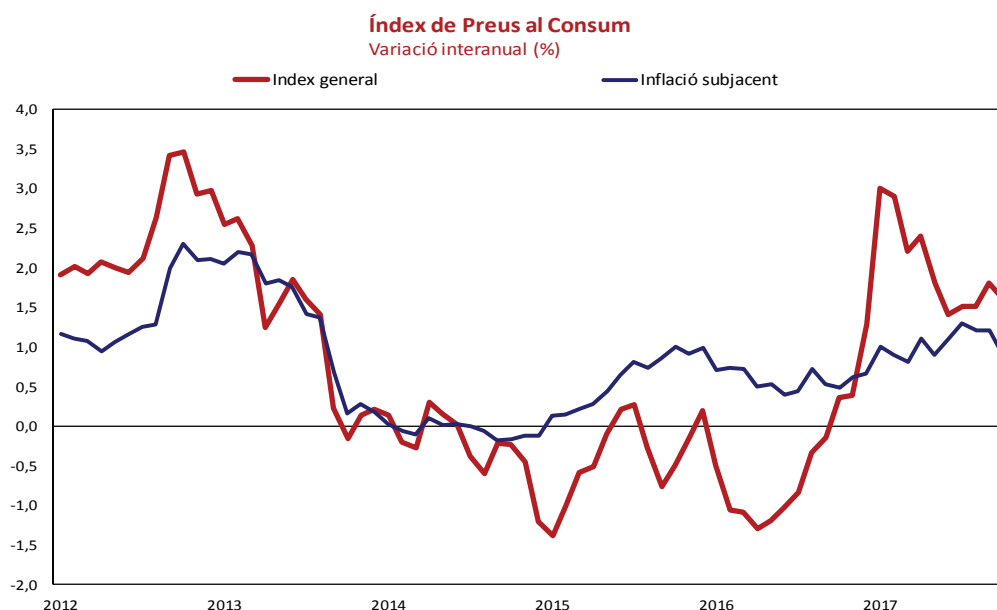
L'Índex de Confiança Empresarial Harmonitzat (ICEA) puja un 0,8% (-1,1% a Espanya) en el quart trimestre de 2017 respecte del tercer, i ha arribat als 129,3 punts (135,4 a Espanya). A la Comunitat Valenciana, les opinions respecte del trimestre que comença (expectatives) indiquen que el 28% de les persones que gestionen establiments empresarials considera que la marxa del seu negoci serà favorable en el quart trimestre de 2017, mentre que el 15% opina que serà desfavorable. El 57% restant considera que serà normal. La diferència entre el percentatge de respostes favorables i desfavorables, denominada Balanç d'Expectatives, se situa en 13 punts (enfrent de 5,2 per al total d'Espanya).

Pel que fa a les opinions respecte al trimestre que finalitza (Situació), el 22,7% de les persones que gestionen establiments empresarials ha tingut una opinió favorable sobre la marxa del seu negoci en el tercer trimestre de 2017. Per la seua banda, el 16,9% ha opinat de forma desfavorable. La diferència, denominada Balanç de Situació, es va situar en 5,8 punts (enfrent dels 5,3 d'Espanya). Aquesta xifra es queda per davall de les expectatives manifestades prèviament per a aqueix trimestre, que va ser de 6,4 punts.



D'acord amb l'Enquesta Trimestral del Comerç Minorista que elabora l'Oficina de Comerç i Territori-PATECO del Consell de Cambres de Comerç de la Comunitat Valenciana, l'optimisme dels comerciants valencians en relació amb el tercer trimestre de l'any ha retrocedit respecte del trimestre anterior, fins a situar-se en 3,9 punts. Les vendes minoristes estan augmentant a menor ritme que fa un any, cosa que explica que la confiança en l'evolució del seu negoci haja disminuït lleugerament. Malgrat açò, per vuitè trimestre consecutiu les persones que es dediquen al sector comercial es mostren optimistes amb l'evolució del seu negoci de cara als pròxims mesos. En termes interanuals, la confiança ha augmentat 2,7 punts en termes interanuals.

## 5. Índex de preus al consum



L'Índex de Preus de Consum (IPC) a la Comunitat Valenciana va pujar un 1,6% a l'octubre de 2017 respecte al mateix mes de l'any anterior. Si tenim en compte la inflació subjacent (que no arreplega el preu dels productes energètics ni els aliments no elaborats) els preus augmenten en taxa interanual un 0,9%, la mateixa xifra que a Espanya. La taxa d'inflació subjacent ha anat convergint amb la mitjana de la zona euro, de manera que el diferencial a favor de la Comunitat Valenciana, que suposava una millora de la competitivitat, comença a desaparèixer a partir d'enguany.

### Índex de grups de l'IPC. Comunitat Valenciana Octubre 2017. Base 2016=100

	Índex	% Variació		
		Mensual	En lo que va d'any	Anual
Aliments i begudes no alcohòliques	102,0	1,4	1,9	2,4
Begudes alcohòliques i tabac	101,7	0,1	1,5	2,0
Vestit i calcer	106,3	11,6	-2,2	0,6
Habitatge, aigua, electricitat, gas	105,1	1,6	0,0	2,4
Mobles, articles de la llar	99,5	0,4	-0,9	-0,6
Sanitat	100,7	-0,5	0,6	0,5
Transport	104,7	0,0	1,2	2,5
Comunicacions	101,1	-0,2	0,4	0,3
Lleure i cultura	99,8	-1,2	-1,5	1,1
Ensenyament	100,1	-0,1	-0,6	-0,5
Restaurants i hotels	102,5	-0,5	2,8	2,5
Altres béns i serveis	100,6	0,2	0,0	0,1
<b>ÍNDEX GENERAL DE L'IPC</b>	<b>102,6</b>	<b>1,0</b>	<b>0,6</b>	<b>1,6</b>

Els grups de béns i serveis de l'IPC que baixen els seus preus a la Comunitat Valenciana respecte de l'any anterior són: mobles i articles de la llar (-0,6%) i ensenyament (-0,5%). La resta augmenten tots, i destaquen el transport, i restaurants i hotels (2,5%).

## 6. Previsions econòmiques

### Previsions econòmiques

Unitats: taxes de variació real del PIB (%)

	FMI		OCDE		Comissió Europea		Previsió mitjana	
	Previsions octubre 2017		Previsions juny 2017		Previsions novembre 2017			
	2017	2018	2017	2018	2017	2018	2017	2018
<b>Economia mundial</b>	<b>3,6</b>	<b>3,7</b>	<b>3,5</b>	<b>3,6</b>	<b>3,5</b>	<b>3,7</b>	<b>3,5</b>	<b>3,7</b>
<b>Economies avançades</b>	<b>2,2</b>	<b>2,0</b>	<b>2,1</b>	<b>2,1</b>	--	--	<b>2,2</b>	<b>2,1</b>
Estats Units	2,2	2,3	2,1	2,4	2,2	2,3	2,2	2,3
Zona Euro	2,1	1,9	1,8	1,8	2,2	2,1	2,0	1,9
Alemanya	2,0	1,8	2,0	2,0	2,2	2,1	2,1	2,0
França	1,6	1,8	1,3	1,5	1,6	1,7	1,5	1,7
Itàlia	1,5	1,1	1,0	0,8	1,5	1,3	1,3	1,1
Espanya	3,1	2,5	2,8	2,4	3,1	2,5	3,0	2,5
Japó	1,5	0,7	1,4	1,0	1,6	1,2	1,5	1,0
Regne Unit	1,7	1,5	1,6	1,0	1,5	1,3	1,6	1,3
<b>Economies emergents i en desenvolupament</b>	<b>4,6</b>	<b>4,9</b>	<b>4,6</b>	<b>4,8</b>	--	--	<b>4,6</b>	<b>4,9</b>
Xina	6,8	6,5	6,6	6,4	6,8	6,5	6,7	6,5

D'acord amb el Fons Monetari Internacional (FMI), en les seues Perspectives de l'economia mundial d'octubre 2017, el repunt de l'activitat econòmica està cobrant força a nivell mundial. El creixement mundial, que en 2016 va registrar la taxa més baixa des de la crisi financera internacional, amb un 3,2%, s'incrementarà a 3,6% en 2017 i a 3,7% en 2018, segons les seues previsions. Els pronòstics de creixement, tant per a 2017 com per a 2018, excedeixen en 0,1 punts percentuals les previsions d'abril de 2017. Les revisions generalitzades a l'alça en la zona de l'euro, Japó, les economies emergents d'Àsia, les economies emergents d'Europa i Rússia —el creixement de les quals durant el primer semestre de 2017 va superar les expectatives— compensen folgadamente les revisions a la baixa per als Estats Units i el Regne Unit. Amb tot, la recuperació no és completa: si bé les perspectives de base estan millorant, el creixement continua sent dèbil en molts països i la inflació està per davall del nivell fixat com a meta en la majoria de les economies avançades.

### Previsions econòmiques

Unitats: taxes de variació real del PIB (%)

		Comunitat Valenciana		Espanya	
		2017	2018	2017	2018
<b>BBVA Research</b>	(novembre 2017)	3,2	2,7	3,1	2,5
<b>Ceprede</b>	(setembre 2017)	3,0	--	3,1	2,5
<b>Funcas</b>	(setembre 2017)	2,7	--	3,1	2,7
<b>Hispalink</b>	(juny 2017)	2,9	2,7	2,1	2,0
<b>Conselleria d'Economia Sostenible</b>	(juny 2017)	3,3	3,1	--	--
<b>Govern d'Espanya</b>	(octubre 2017)	--	--	3,1	2,3
<b>Banc d'Espanya</b>	(setembre 2017)	--	--	3,1	2,5
<b>Consens més actual (mitjana)</b>		<b>3,0</b>	<b>2,8</b>	<b>3,1</b>	<b>2,5</b>
(setembre 2017 - novembre 2017)					

D'acord amb les últimes estimacions oferides per diferents organismes, l'economia de la Comunitat Valenciana creixerà en el present exercici a una taxa entorn del 3% (consens actual), cosa que suposarà, respecte de la informació proporcionada per la comptabilitat regional de l'INE, una desacceleració de tres dècimes respecte del tancament de l'any 2016. No obstant això, les previsions milloren en comparació amb les realitzades anteriorment entre tres i cinc dècimes per al creixement de 2017. Per a 2018 es preveu, en el consens més actual, una lleugera desacceleració, fins al 2,8%.

Font: FMI, OCDE, CE, BBVA Research, Ceprede, Hispalink, Govern d'Espanya, BdE.