



GENERALITAT
VALENCIANA

CONSELLERIA D'ECONOMIA SOSTENIBLE,
SECTORS PRODUCTIUS, COMERÇ I TREBALL
DIRECCIÓ GENERAL D'ECONOMIA,
EMPRENEDORIA I COOPERATIVISME

NOTES D'ECONOMIA

Nº 1

La crisi econòmica a la Comunitat Valenciana

València, 12 de maig de 2017

I. Introducció

La recent crisi econòmica ha tingut una considerable incidència en l'economia valenciana, provocant un important descens en els ingressos de les famílies, i una significativa destrucció d'ocupació. El PIB a preus de mercat va passar de 108.508 milions d'euros l'any 2008, a 95.247 milions d'euros en 2013, i, d'acord amb les dades de la primera estimació de la comptabilitat regional publicada per l'INE, en 2016 encara no s'ha assolit el nivell de producció previ a la crisi.

Per la seua banda, el volum total d'ocupació a la Comunitat Valenciana va disminuir en 445.300 persones entre 2008 i 2013, mentre que la taxa de desocupació es va incrementar des del 9,6% en el primer trimestre de 2008, al 28,6% en el 2n trimestre de 2013, mantenint-se a finals de 2016 per damunt del 19%, d'acord amb les dades de l'Enquesta de Població Activa.

Tot això ha suposat una reducció en el PIB per capita de la Comunitat Valenciana, amb una caiguda del 12,35% entre 2008 i 2013. La crisi ha afectat de manera més accentuada la Comunitat, la qual cosa es pot apreciar en una tendència a la divergència respecte al PIB per capita d'Espanya. Així, mentre que en 2008 el PIB per capita de la Comunitat Valenciana representava el 90% de la mitjana nacional, en 2013 la bretxa s'havia ampliat en tres punts percentuals, passant al 87%.

Els principals afectats per la crisi han sigut les llars valencianes, que han experimentat una notable pèrdua d'ingressos, precisament en uns moments en què les restriccions pressupostàries limitaven els recursos disponibles per a prestacions socials. Així, l'Enquesta de Condicions de Vida de 2014 estimava que el 46,5% de les llars valencianes tenien dificultats per a arribar a final de mes (els percentatges eren del 28,5% i del 18%, per als qui manifestaven tenir dificultats i moltes dificultats, respectivament), mentre que el 47,9% manifestaven no tenir capacitat per a afrontar despeses imprevistes, i el 15,5% afirmaven haver tingut retards en el pagament de despeses relacionades amb l'habitatge principal (hipoteca o lloguer, rebuts de gas, comunitat, etc.) en els últims 12 mesos.

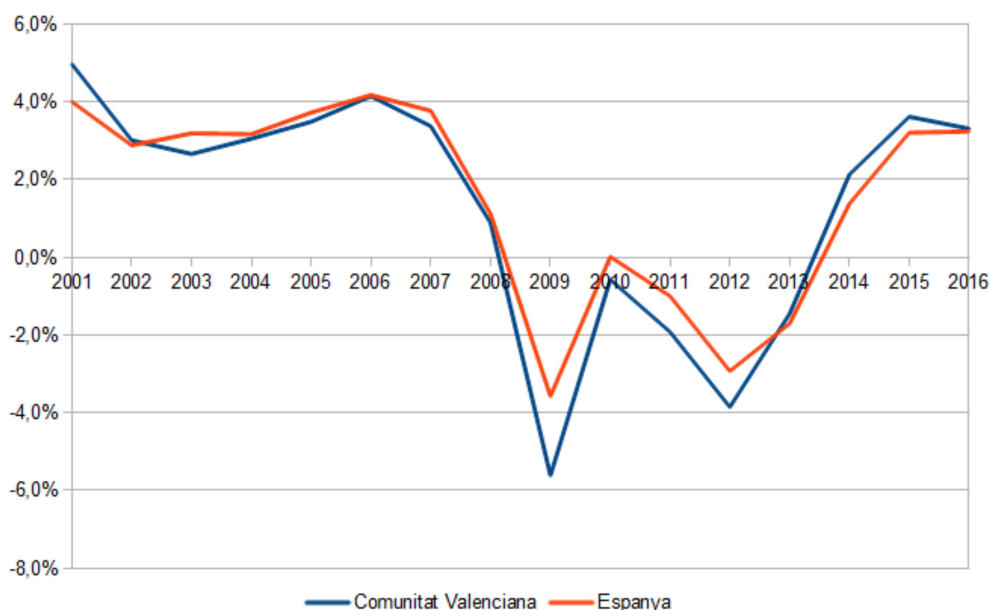
En la present nota es realitza una breu anàlisi descriptiva de les principals repercussions econòmiques i socials que ha tingut la crisi econòmica a la Comunitat Valenciana, i la situació i perspectives per als pròxims anys.

II. Impacte de la crisi econòmica a la Comunitat Valenciana

II.1. La caiguda del PIB

La crisi econòmica s'ha manifestat a la Comunitat Valenciana amb major virulència que en la mitjana del territori nacional, registrant una important disminució de la seua producció. Així, mentre que en el període d'expansió previ a la crisi l'economia valenciana presentava taxes de creixement semblants a les espanyoles, durant els anys centrals de la crisi la Comunitat va mostrar una evolució del PIB més desfavorable. L'any 2009, que va ser el de major reducció de l'activitat, el PIB a Espanya experimentava una disminució del 3,6%, mentre que a la Comunitat Valenciana la taxa de variació registrada va ser del -5,6%.

Gràfic 1. Taxes de variació interanual del PIB a preus de mercat a la Comunitat Valenciana i a Espanya (2001-2016).

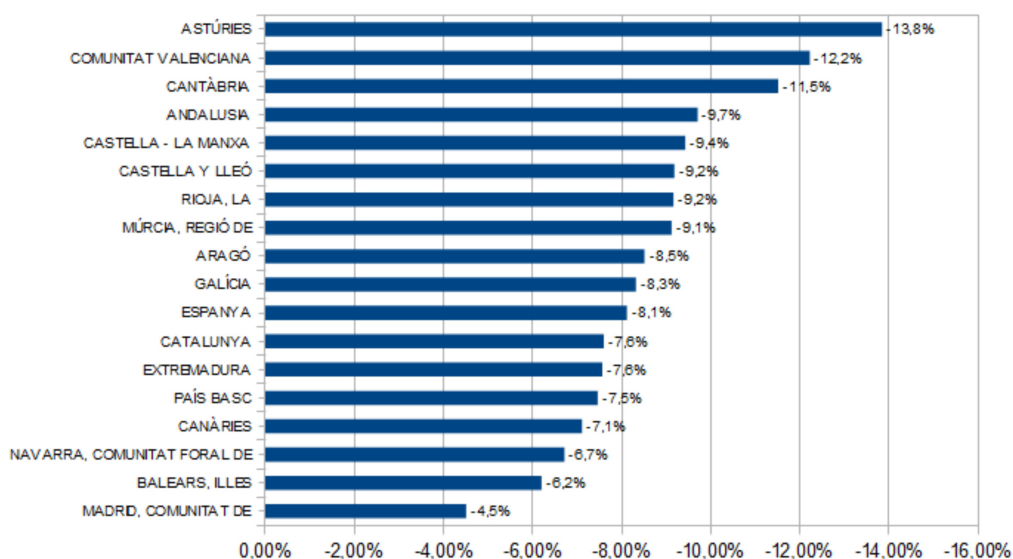


Font: Comptabilitat Regional d'Espanya. INE.

La reducció en el PIB ha sigut generalitzada en totes les comunitats autònomes, amb taxes de variació negatives entre 2008 i 2013, encara que amb una considerable disparitat. A la Comunitat de Madrid la producció va disminuir en aqueix període en una taxa de variació de -4,5%, en tant que la Comunitat

Valenciana, amb una taxa del -12,2%, va ser l'autonomia amb major reducció del PIB, únicament superada per Astúries.

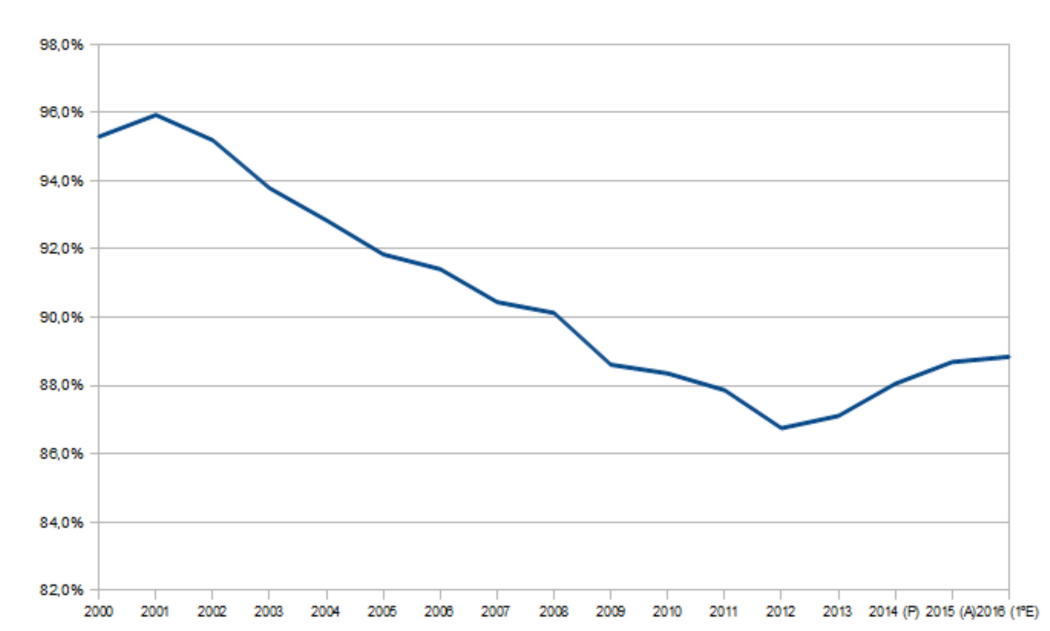
Gràfic 2. Taxes de variació del PIB a preus de mercat en les comunitats autònomes per al període 2008-2013.



Font: Comptabilitat Regional d'Espanya. INE.

Tot això va provocar que la distància en PIB per capita respecte a la mitjana nacional, que venia incrementant-se ja des de l'any 2002, s'accelerara durant els anys de crisi. Les dades de la comptabilitat regional mostren que, l'any 2000, la renda per capita a la Comunitat Valenciana representava el 95,3% de la mitjana nacional, però l'any 2012 se situava en el 86,8%, i les últimes dades provisionals disponibles per a 2016 mostren que, malgrat haver-se iniciat un procés de convergència, la renda per capita de la Comunitat encara se situa per davall del 90% de la mitjana espanyola.

Gràfic 3. Evolució de la renda per capita de la Comunitat Valenciana com a percentatge de la renda per capita d'Espanya. Anys 2000-2016.

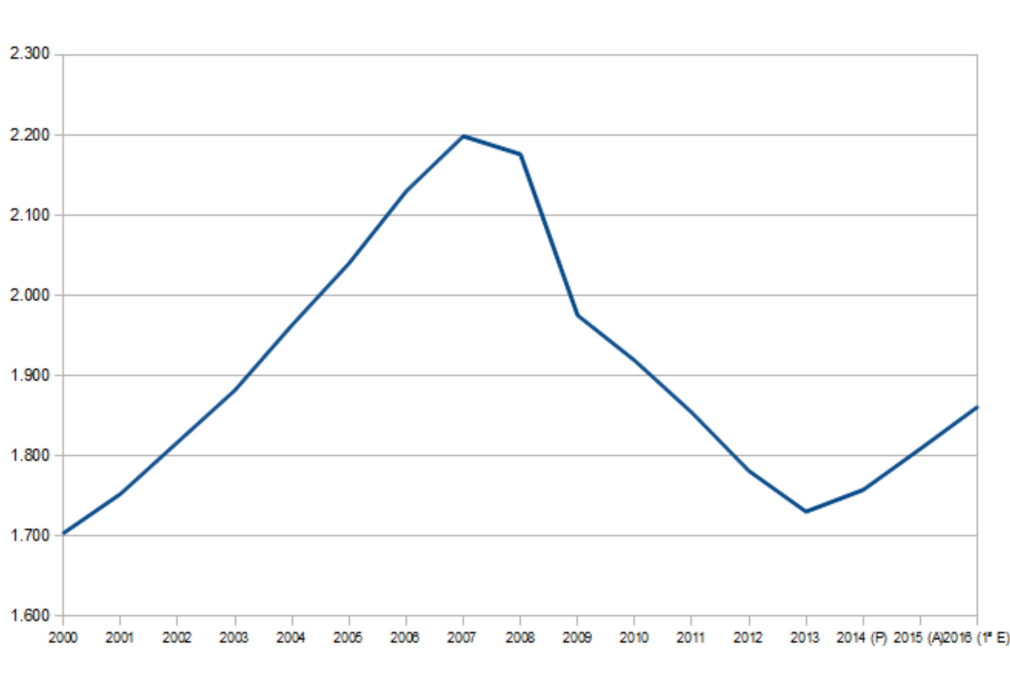


Font: Comptabilitat Regional d'Espanya. INE.

II.2. La destrucció d'ocupació

La caiguda en la producció ha tingut les seues conseqüències més visibles en el mercat laboral, a través d'una considerable destrucció d'ocupació. Entre 2008 i 2013 l'ocupació a la Comunitat Valenciana es va reduir en 445,3 milers de persones, afectant de manera especialment significativa al sector de la construcció, on es van destruir 168,4 milers de llocs de treball. La importància de la reducció de l'ocupació en aqueix sector és major si es té en compte que l'any 2007 el nombre de persones empleades en la construcció ascendia a 306,3 milers de persones, i sis anys més tard aquesta xifra havia caigut a 100,5 milers de persones, és a dir, una reducció de l'ocupació en el sector del 67%.

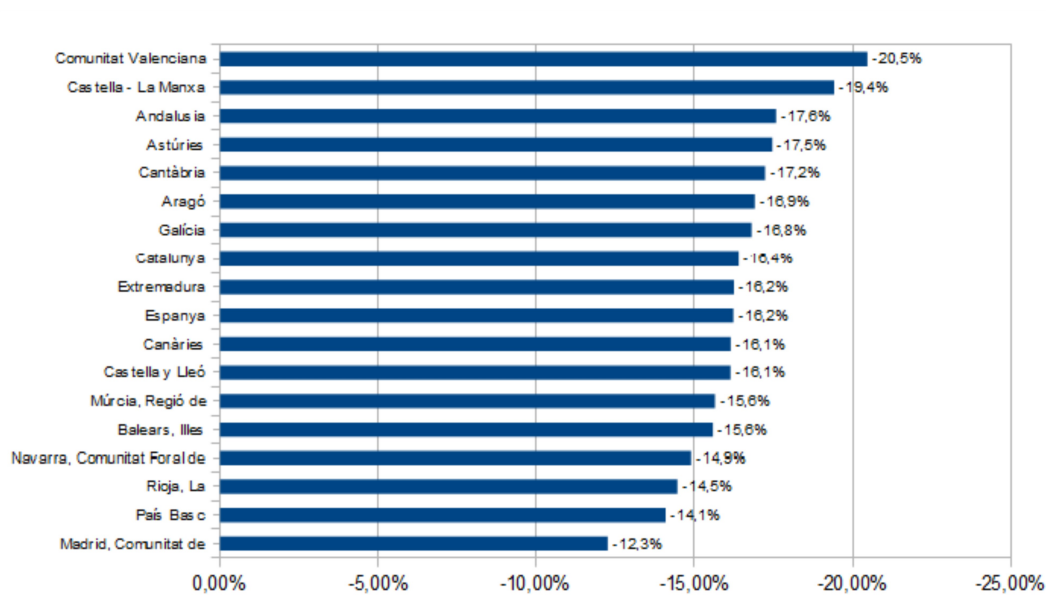
Gràfic 4. Evolució de l'ocupació a la Comunitat Valenciana, en milers de persones. Anys 2000-2016.



Font: Comptabilitat Regional d'Espanya. INE.

La magnitud de l'impacte de la crisi sobre el mercat laboral a la Comunitat Valenciana queda patent quan es constata que es tracta de la comunitat autònoma amb major destrucció d'ocupació en termes percentuals entre 2008 i 2013. En aqueix període, la Comunitat Valenciana va registrar una taxa de variació de l'ocupació del -20,5%, quatre punts percentuals per damunt de l'experimentada a nivell estatal.

Gràfic 5. Taxa de variació de l'ocupació en les comunitats autònomes entre 2008 i 2013.

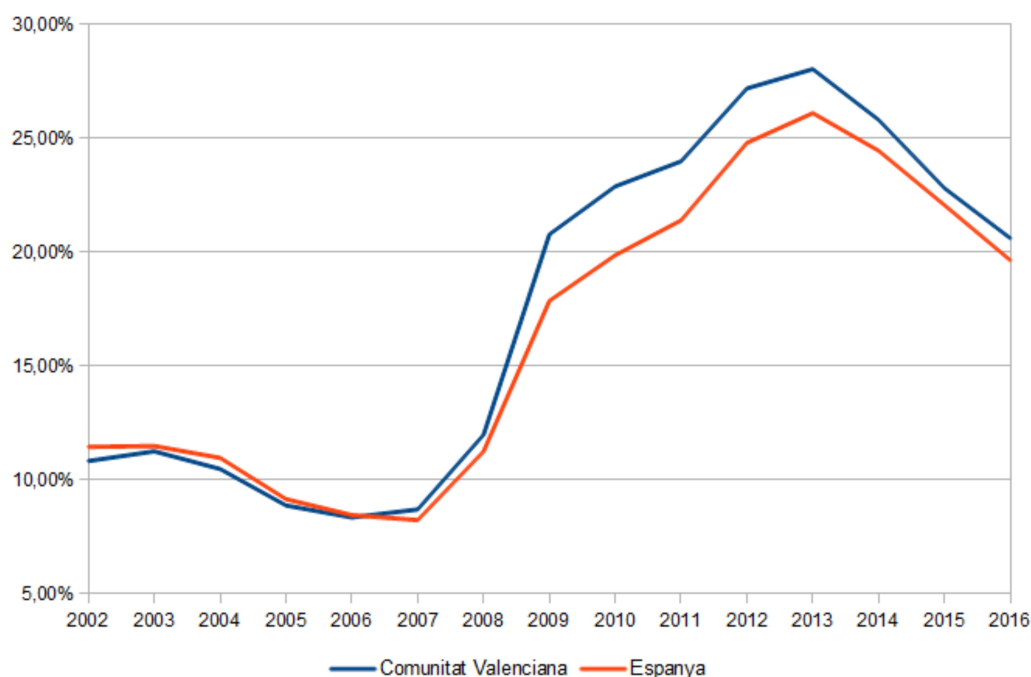


Font: Comptabilitat Regional d'Espanya. INE.

II.3. L'increment en la taxa de desocupació

La destrucció d'ocupació provocada per la crisi ha tingut el seu reflex directe en l'increment de la taxa de desocupació, que va arribar a situar-se per damunt del 28%, l'any 2013. Espanya també ha experimentat un ràpid creixement en les seues taxes de desocupació durant els anys de crisi però, encara que important, no va assolir els alts nivells registrats a la Comunitat Valenciana.

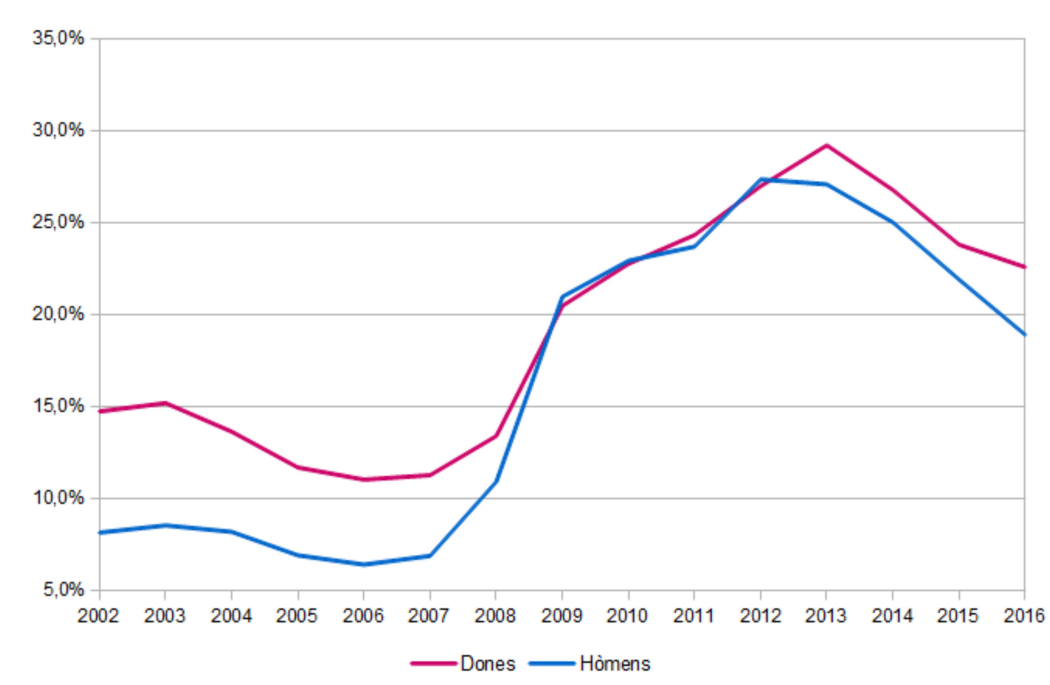
Gràfic 6. Evolució de la taxa de desocupació a la Comunitat Valenciana i Espanya. 2002-2016.



Font: Enquesta de Població Activa. INE.

La crisi va tenir una incidència relativa superior sobre les taxes de desocupació dels homes, la qual cosa va generar una convergència amb la taxa de desocupació de les dones durant els anys de major destrucció d'ocupació. Així, mentre que l'any 2002 les dones presentaven taxes de desocupació que se situaven quasi 7 punts percentuals per damunt de les masculines, l'any 2010 la diferència entre aquestes era pràcticament nul·la. No obstant això, a partir de l'any 2012 es torna a observar discrepància entre les taxes de desocupació per gèneres. De fet, la població femenina a la Comunitat Valenciana aconseguí taxes de desocupació per damunt del 30% en els primers trimestres de 2013, mentre que les majors taxa de desocupació per als homes no se situen en cap trimestre per damunt del 28%.

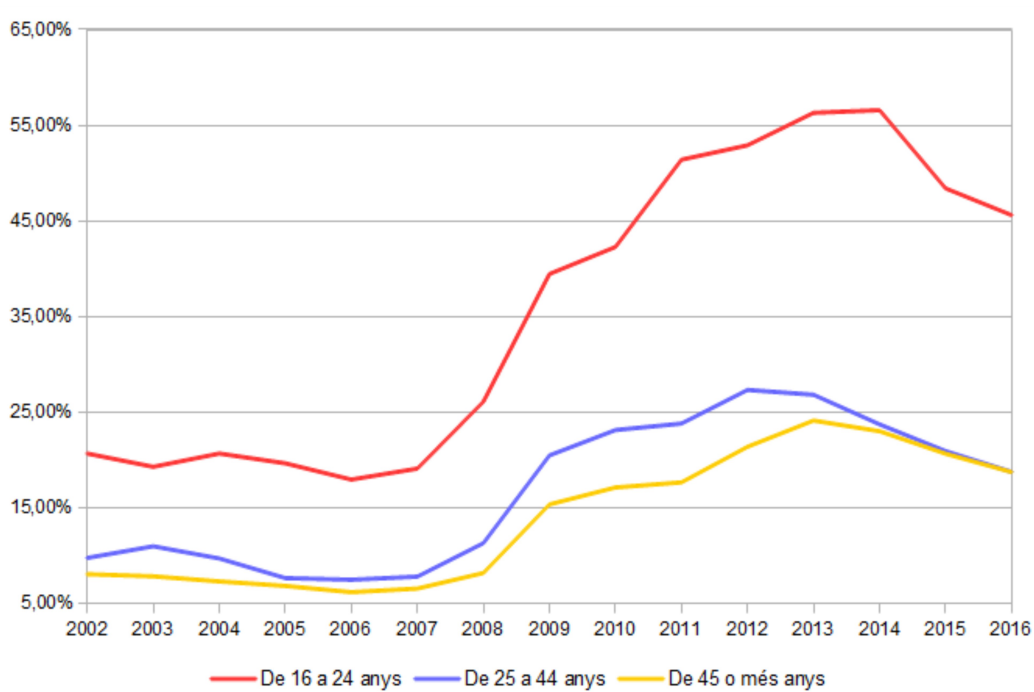
Gràfic 7. Evolució de les diferències entre la taxa de desocupació de dones i homes a la Comunitat Valenciana. 2002-2016.



Font: Enquesta de Població Activa. INE.

La població de menys de 25 anys ha sigut la més afectada per les elevades taxes de desocupació assolides durant la crisi. Si durant l'etapa d'expansió prèvia, la seua taxa de desocupació s'havia mantingut estable en nivells del 20%, la crisi ha generat un augment de la taxa de més de 30 punts percentuals, arribant a situar-se l'any 2014 en el 56,6%, reflectint, per tant, que quasi el 60% de la població activa menor de 25 anys es trobava desempleada.

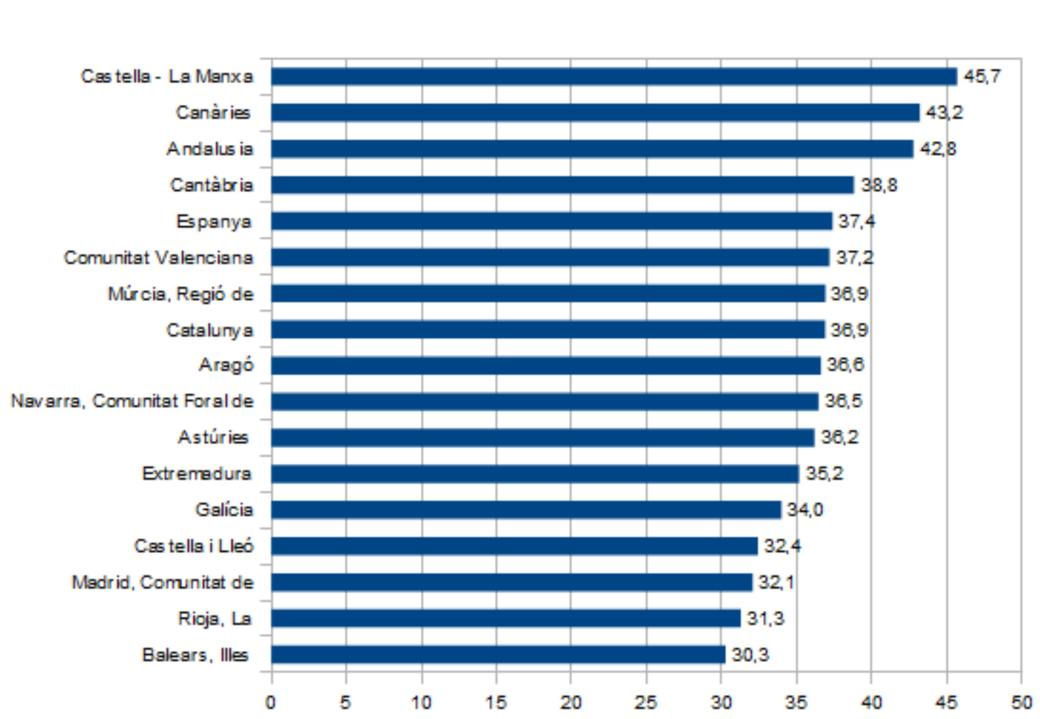
Gràfic 8. Evolució de la taxa de desocupació per edat a la Comunitat Valenciana. 2002-2016



Font: Conselleria d'Economia Sostenible, Sectors Productius, Comerç i Treball.

La major incidència de la crisi sobre la població activa més jove també s'ha repetit en la resta de comunitats autònomes, encara que amb una certa disparitat en els nivells aconseguits per les taxes de desocupació. Així, a Andalusia i Canàries la taxa de desocupació de la població menor de 25 anys es va situar en 2013 per damunt del 65%, mentre que altres autonomies com el País Basc o la Comunitat Autònoma de Madrid van mantenir taxes per davall del 50%, durant tots els anys de crisi. No obstant això, totes les comunitats autònomes van registrar augments de les taxes de desocupació de la seua població més jove entre 2007 i 2013, situant-se la Comunitat Valenciana, amb un increment de 37,2 punts percentuals, lleugerament per davall de la mitjana nacional.

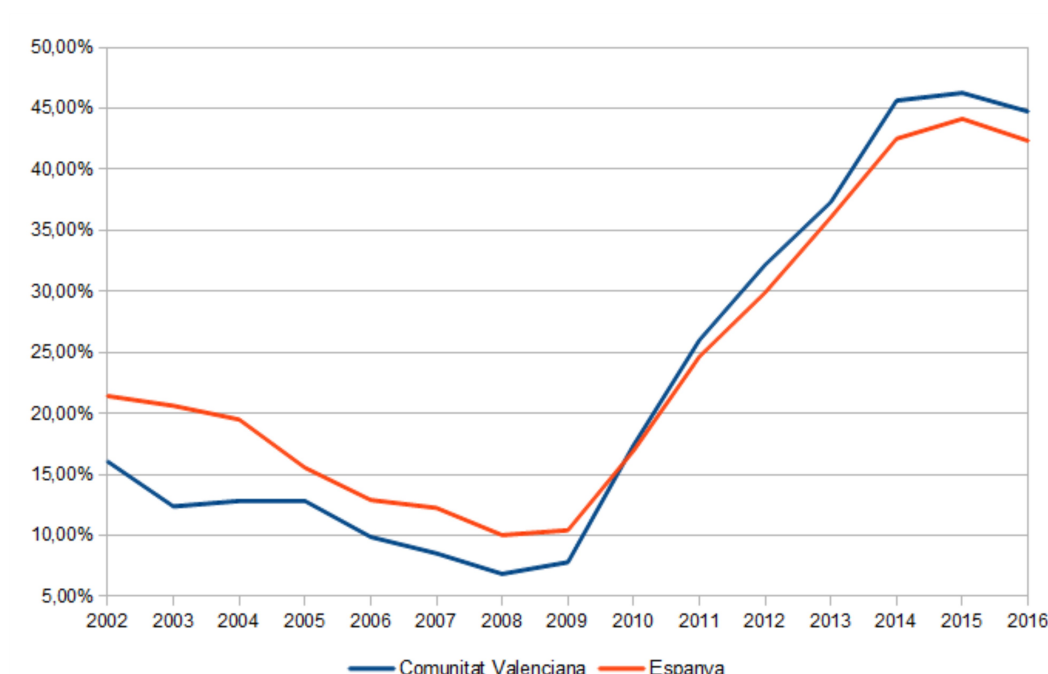
Gràfic 9. Increment en punts percentuals de la taxa de desocupació de la població menor de 25 anys entre 2007 i 2013, per comunitats autònomes.



Font: Enquesta de Població Activa. INE.

Un altre dels efectes de la crisi sobre el mercat de treball ha sigut l'increment de la població desocupada de llarga durada. Centrant l'anàlisi en la població desocupada amb temps de busca d'ocupació de 2 o més anys, es pot observar que el col·lectiu esmentat va passar de representar a la Comunitat Valenciana el 6,9% de les persones desocupades l'any 2008, al 46,3% en 2015. El patró també s'observa a nivell nacional, encara que l'increment del pes que representa la població desocupada de llarga durada és més atenuat que en el cas de la Comunitat Valenciana.

Gràfic 10. Evolució de la població desempleada de llarga durada (2 o més anys) com a percentatge de les persones desempleades, Comunitat Valenciana i Espanya. 2002-2016.



Font: Enquesta de Població Activa. INE.

II.4. Incidència sobre la renda de les llars

Les tendències descrites quant a reducció del PIB, destrucció d'ocupació i increment en les taxes de desocupació, especialment en la desocupació de llarga durada, s'han reflectit en un considerable descens en els ingressos de les famílies, que ha provocat que moltes persones a la Comunitat Valenciana es trobaren en situació de pobresa o de risc de pobresa, i d'exclusió social.

A fi de quantificar aqueixa incidència de la crisi sobre el benestar i qualitat de vida de les llars valencians, s'ha optat per quantificar la pobresa d'acord amb el mesurament del risc de pobresa i/o exclusió social, continguda en l'*Estratègia Europa 2020*. En l'estratègia citada, la Unió Europea utilitza un concepte de pobresa ampliat a fi de considerar no sols els termes monetaris (nivell de renda), sinó que, entenent la pobresa com un fenomen multidimensional, s'introdueixen indicadors per a mesurar la cobertura de les necessitats bàsiques i la situació laboral dels membres actius en la llar.

D'aquesta manera, l'*Estratègia Europa 2020* considera persones en risc de pobresa i/o exclusió social, la població que es troba en alguna de les situacions següents:

-Persones que viuen amb baixos ingressos (60% de la mitjana de l'ingrés equivalent o per unitat de consum).

-Persones que pateixen privació material severa (4 dels 9 ítems definits¹).

-Persones que viuen en llars amb una intensitat d'ocupació molt baixa (per davall del 20% del total del seu potencial de treball, l'any anterior a l'entrevista²).

Els efectes de la crisi van repercutir de forma intensa en les llars de la Comunitat Valenciana, que van experimentar una reducció en la seua renda mitjana per llar del 13,22%, entre les Enquestes de Condicions de Vida de 2008 i 2014, mentre que la reducció per a la mitjana espanyola va ser del 9,15%. Així mateix, la renda mitjana per unitat de consum estimada a la Comunitat Valenciana, va passar de 14.796 euros en l'Enquesta de 2008 a 13.446 euros en la de 2014 (en l'Enquesta de Condicions de Vida, les xifres de renda mitjana es refereixen a l'any anterior a l'enquesta), el que va suposar una reducció del 9,12% enfront de la disminució del 4,85% en el cas d'Espanya.

Quadre 1. Renda mitjana per unitat de consum i per llar. Espanya i Comunitat Valenciana.

	Rend const		Renda mitjana per llar	
	2008	2014	2008	2014
Espanya	16.190	15.405	28.787	26.154
Comunitat Valenciana	14.796	13.446	25.802	22.392

Font: Enquesta de Condicions de Vida, anys 2008 i 2014. INE.

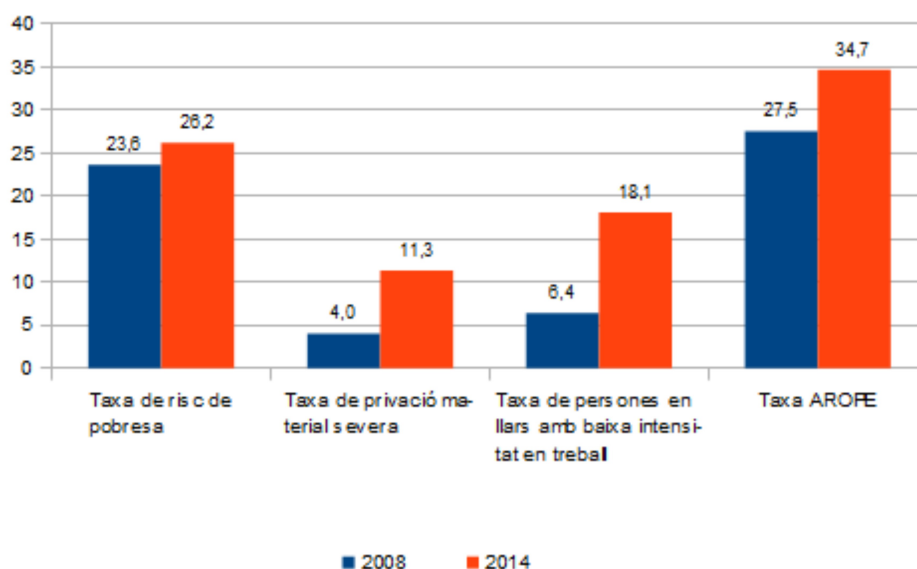
Nota: La renda anual mitjana correspon a l'any anterior al de l'entrevista.

¹Els ítems considerats als efectes d'aquest indicador de carència material severa són els següents: 1) No pot permetre's anar de vacances almenys una setmana a l'any; 2) No pot permetre's una menjada de carn, pollastre o peix almenys cada dos dies; 3) No pot permetre's mantenir l'habitatge amb una temperatura adequada; 4) No té capacitat per a afrontar despeses imprevistes (de 650 euros); 5) Ha tingut retards en el pagament de despeses relacionats amb l'habitatge principal (hipoteca o lloguer, rebuts de gas, comunitat...), o en compres a terminis en els últims 12 mesos; 6) No pot permetre's disposar d'un automòbil; 7) No pot permetre's disposar de telèfon; 8) No pot permetre's disposar d'un televisor; 9) No pot permetre's disposar d'una llavadora.

²Persones de 0 a 59 anys que viuen en llars en què els seus membres en edat de treballar (persones de 18 a 59 anys, excloent els estudiants de 18 a 24 anys), tenen una ocupació inferior al 20% del seu potencial total de treball al de l'any anterior a l'entrevista.

La taxa de risc de pobresa o exclusió social, coneguda com taxa AROPE (*At Risk Of Poverty and/or Exclució*), es va incrementar a la Comunitat Valenciana del 27,5% al 34,7% entre els anys 2008 i 2014, la qual cosa indica que, en aqueix últim any, un terç de la població valenciana complia alguna de les tres circumstàncies mencionades per a estar en situació de risc de pobresa o exclusió social. El deteriorament de la situació econòmica i social s'aprecia en els tres components de la taxa AROPE, però és especialment significatiu en la taxa de persones que viuen en llar amb molt baixa intensitat de treball, que es va incrementar en quasi 12 punts percentuals durant el període analitzat.

Gràfic 11. Taxa AROPE i els seus components a la Comunitat Valenciana, 2008-2014.

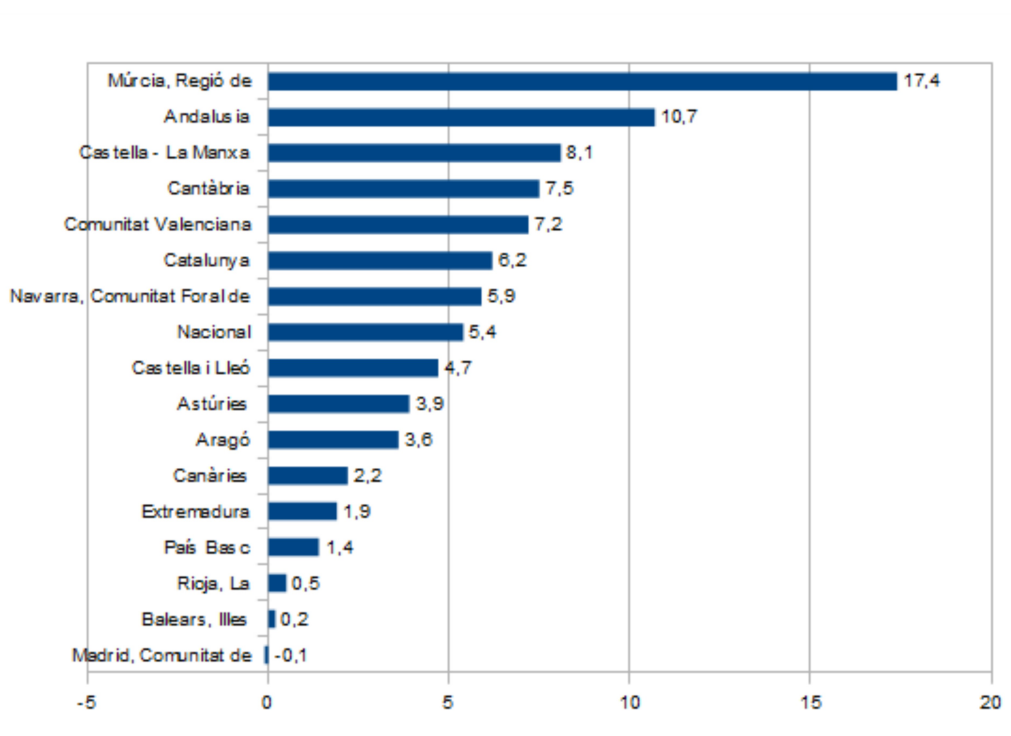


Font: Enquesta de Condicions de Vida, anys 2008 i 2014. INE.

L'increment registrat en la taxa AROPE també s'observa en totes les comunitats autònomes, encara que amb una considerable variabilitat. Així, mentre que a Múrcia la taxa es va incrementar en 17,4 punts percentuals entre les enquestes de 2008 i 2014, en altres autonomies com Madrid i Illes Balears, la taxa a penes va experimentar variació durant aqueix període. La Comunitat Valenciana, per la seua banda, amb un increment de la seua taxa de 7,2 punts percentuals, es troba

situada entre les comunitats que majors increments van registrar, únicament superada per Múrcia, Andalusia, Castella-la Manxa i Cantàbria.

Gràfic 12. Increment de la taxa AROPE, en punts percentuals, en les comunitats autònomes, entre 2008 i 2014.



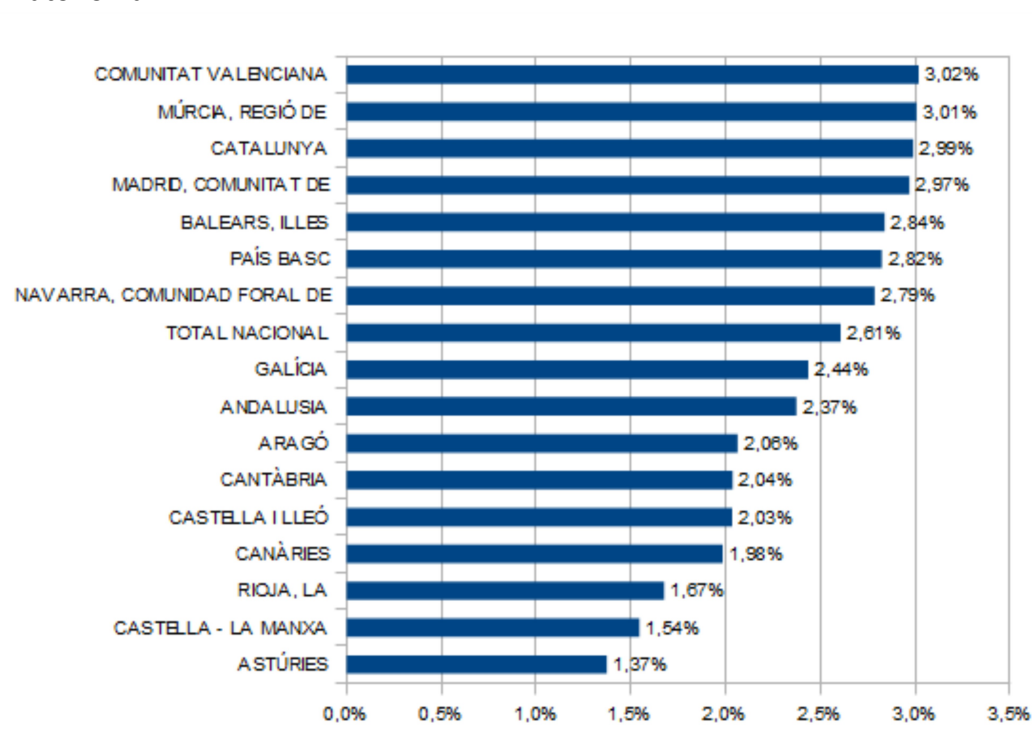
Font: Enquesta de Condicions de Vida, anys 2008 i 2014. INE.

III. Evolució recent

A partir de l'any 2014 comencen a percebre's símptomes de millora en la situació econòmica, apuntant una recuperació en les macromagnituds que pareix estar consolidant-se, d'acord amb les últimes dades publicades. El PIB a preus de mercat va créixer en 2014 a una taxa del 2,1%, accelerant-se fins una taxa del 3,6% en 2015, i registrant una taxa de variació interanual en 2016 del 3,3%, segons les dades de Comptabilitat Regional recentment publicades per l'INE. D'aquesta manera, la Comunitat Valenciana, amb una taxa de variació mitjana del PIB entre 2014 i 2016 del 3%, es posicionava, junt amb Múrcia, com les regions

amb major creixement en aqueix període.

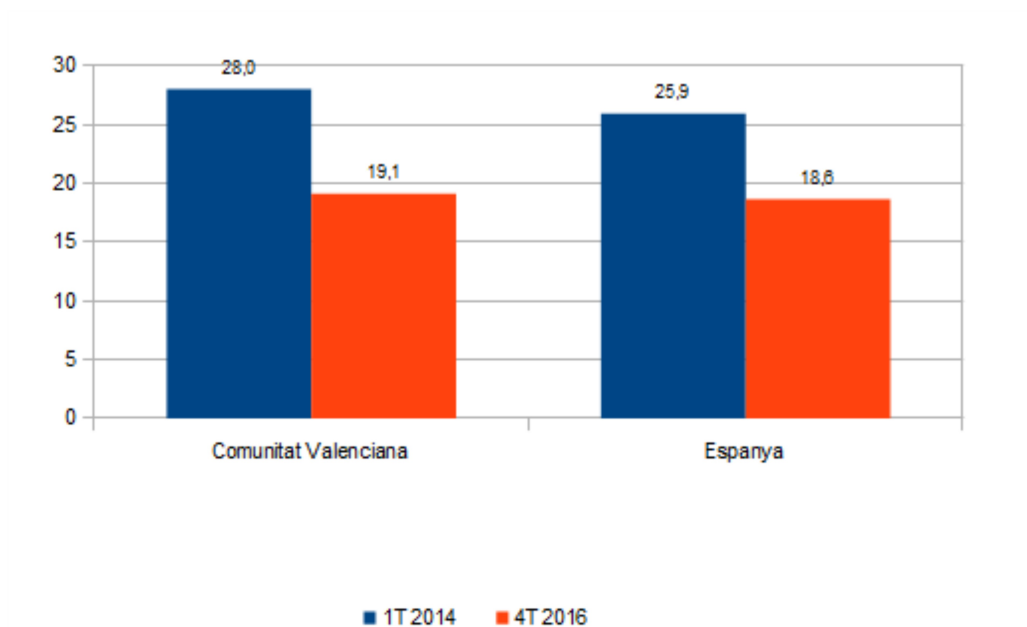
Gràfic 13. Taxa de variació mitjana per al període 2014-2016, per Comunitat Autònoma.



Font: Comptabilitat Regional d'Espanya. INE.

La recuperació en el ritme d'activitat també s'aprecia en el mercat laboral, a través de la disminució de les elevades taxes de desocupació que s'havien aconseguit durant la crisi. De fet, les taxes de desocupació han disminuït en 9 punts percentuals a la Comunitat Valenciana i en 7 punts percentuals a Espanya, entre el primer trimestre de 2014 i el quart trimestre de 2016. No obstant això, el nivell de desocupació segueix mantenint-se en uns nivells socialment insostenibles.

Gràfic 14. Taxa de desocupació a la Comunitat Valenciana i a Espanya. Primer trimestre de 2014 i Quart trimestre de 2016.

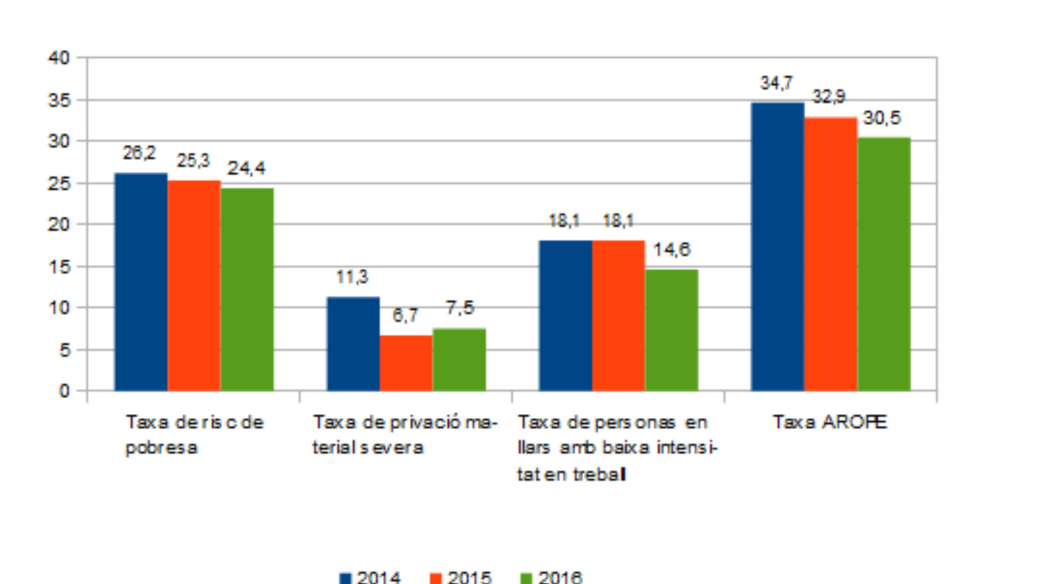


Font: Enquesta de Població Activa. INE.

La millora en l'activitat econòmica també es pot apreciar en l'evolució de la renda de les llars, d'acord amb les dades subministrades per l'Enquesta de Condicions de Vida que publica l'INE. Les dades de l'enquesta de 2014 mostraven una renda per llar en la Comunitat de Valenciana de 22.392 euros, mentre que en l'enquesta de 2016 la renda per llar ha augmentat fins als 22.744 euros.

La informació sobre la taxa de risc de pobresa i/o exclusió social (taxa AROPE) també reflecteix aqueixa favorable tendència. Entre l'enquesta de 2014 i la de 2016, s'observa una disminució tant en la taxa AROPE com en la dels seus components. D'aquesta manera, el percentatge de població en risc de pobresa i/o exclusió social s'ha reduït en 4,2 punts percentuals, situant-se en l'enquesta de 2016 lleugerament per damunt del 30%.

Gràfic 15. Evolució de la Taxa AROPE i els seus components a la Comunitat Valenciana, entre 2014 i 2016.



Font: Enquesta de Condicions de Vida, anys 2014, 2015 i 2016. INE.

IV. Perspectives

Les previsions de les variables macroeconòmiques per a la Comunitat Valenciana, elaborades per la Fundació General de la Universitat d'Alcalà, en el marc del contracte de serveis consistent en el desenvolupament d'un model macroeconòmic per a la descripció del comportament cíclic de l'economia de la Comunitat Valenciana, en el seu conjunt, i l'elaboració de previsions macroeconòmiques a curt i mitjà termini, estimen una continuïtat en la recuperació durant els pròxims anys, encara que amb una tendència a la moderació en les taxes de creixement. La demanda interna continuarà sent el principal determinant del creixement del PIB, mentre que el sector exterior s'espera que augmente la seua contribució negativa al creixement del PIB degut, principalment, al dinamisme de les importacions.

Quadre 2. Quadre Macroeconòmic Comunitat Valenciana, 2017-2019

CONCEPTES	2017	2018	2019	2020
PIB	2,86	2,63	2,03	1,87
Gasto en consum final	2,93	3,3	3,07	2,96
Gasto en consum final de les llars	4,14	3,95	3,78	3,62
Gasto en consum final de las ISFLSH	3,62	3,19	2,76	2,4
Gasto en consum final de las AA.PP.	-0,74	1,25	0,79	0,78
Formació bruta de capital	3,11	2,3	0,77	0,78
Variació d'existències (*)	0,14	0,12	0,11	0,1
<i>Demanda Interna (*)</i>	2,96	3,06	2,59	2,52
Exportació de béns i servicis	2,24	1,82	1,48	1,21
Importació de béns i servicis	3,1	4,07	4,14	4,15
<i>Saldo exterior (*)</i>	-0,09	-0,43	-0,56	-0,65
PIB a preus de mercar (milers de milions d'euros)	108,89	110,93	113,19	115,3

(*) Contribució al creixement del PIB

Font: Conselleria d'Economia Sostenible, Sectors Productius, Comerç i Treball.

V. Conclusió

El Govern Valencià ha assumit el compromís d'avançar cap a un nou model de desenvolupament econòmic sostenible, basat en el coneixement, la investigació i la innovació, i articulats sobre la base de la sostenibilitat, tant en l'esfera social com en l'econòmica i mediambiental, i que genere ocupació estable i de qualitat, en coherència amb les línies d'actuació arreglades en l'Acord del Botànic.

Tal plantejament és la resposta coherent a la situació provocada per la crisi econòmica i financera (a més de la institucional, derivada dels excessos comesos en la gestió del públic per un nombrós grup de governants), que va incidir de manera diferencial a la Comunitat Valenciana, la qual va experimentar una reducció en els seus nivells d'activitat i d'ocupació més brusca que la mitjana estatal, i un important increment en les taxes de desocupació, acostant-la a una greu situació econòmica i social. Les llars valencianes han patit els efectes de la crisi, i la reducció d'ingressos que se'n deriva va fer que moltes persones a la Comunitat es trobaren en risc de pobresa i d'exclusió social.

La situació econòmica ha començat a millorar i en els últims anys s'aprecia una recuperació en les magnituds macroeconòmiques, que s'espera que es consolide

en els següents exercicis, encara que amb una tendència a la moderació en les taxes de creixement.

Quadre 3. Principals macromagnituds de la Comunitat Valenciana. Anys 2008, 2012 i 2016

MAGNITUDES	2008	2012	2016
T. Variació interanual PIB	0,9%	-3,9%	3,3%
Ocupació (milers de persones)	2175,5	1780,9	1860,7
Taxa d'atur	11,98%	27,18%	20,60%
Taxa d'atur menors 25 anys	26,10%	52,90%	45,60%
Renda mitjana per llar (euros)	25.802	25.122	22.744
Taxa AROPE	27,5%	30,6%	30,5%

Font: INE.

No obstant això, el creixement econòmic per si sol no serà suficient per a reduir la pobresa i la desigualtat. El principal repte consisteix a generar ocupació de qualitat i estable per a poder regenerar el benestar i la cohesió social i, d'aqueixa manera, generar riquesa, en línia amb l'estratègia 2020 de la Unió Europea, de dirigir els esforços cap a un creixement intel·ligent, sostenible i integrador.

Per tot això, el paper del sector públic, i de la societat valenciana en general, és necessari per a avançar en el treball de consolidar les bases per a la transformació del model productiu de la Comunitat Valenciana cap a un model de desenvolupament sostenible, un model econòmic amb rostre humà que genere ocupació de qualitat.