

Notes d'Economia N° 4

Impacte dels Expedients de Regulació d'Ocupació en l'economia valenciana. Anàlisi per rames d'activitat

València, maig de 2020



ÍNDEX

I. INTRODUCCIÓ.....	2
II. ANÀLISI DADES SEGONS BRANCA D'ACTIVITAT.....	4
II. CONCLUSIONS.....	9
IV. ANNEX.....	11

I. INTRODUCCIÓ

Com a conseqüència de la pandèmia sanitària de la COVID-19, l'impacte en les relacions laborals ha estat evident¹. Les mesures de confinament, de restricció de la mobilitat i a l'activitat econòmica implícites en la declaració d'estat d'alarma² ha generat reducció en la producció econòmica, negatives estimacions sobre l'evolució futura d'aquesta³ i problemes en el mercat de treball.

Per pal·liar els efectes en el conjunt de persones treballadores de la crisi econòmica s'han implementat una sèrie de mesures legals de protecció laboral, tant en l'àmbit autonòmic com en el conjunt de l'estat, tant de protecció de rendes així com evitar la destrucció d'ocupació en el moment de l'esclat de la pandèmia i dels efectes de l'estat d'alarma.

Una d'aquestes mesures, que és objecte d'anàlisi en aquest informe, ha estat la flexibilització i adequació a la situació extraordinària dels Expedients de Regulació d'Ocupació (especialment pel que fa a aquells amb caràcter temporal), amb les distintes possibilitats⁴, és a dir, de suspensió, de reducció i/o extinció com eina per fer front a la possibilitat de destrucció d'ocupació. L'objectiu central d'aquesta mesura, segons indica el mateix text del Real Decret Llei és de reduir l'impacte negatiu en el mercat de treball, bàsicament mitgant l'increment de persones aturades⁵.

¹Veure principals resultats EPA per la Comunitat Valenciana:

http://www.pegv.gva.es/auto/produccion/web/EPA/UC_EPA/2020T1/ultimesxifres_2020_1.htm

² Real Decreto 463/2020, de 14 de marzo, por el que se declara el estado de alarma para la gestión de la situación de crisis sanitaria ocasionada por el COVID-19 ; així com les successives pròrrogues aprovades pel Congrés de Diputats

³Per més informació veure: Notes d'Economia Nº 3. Evolució de l'economia valenciana 2020. Predicció de l'impacte en el PIB valencià davant la crisi de la COVID-19. Direcció General d'Economia Sostenible

⁴Real Decreto-ley 8/2020, de 17 de marzo, de medidas urgentes extraordinarias para hacer frente al impacto económico y social del COVID-19.

⁵Segons RDL 8/2020: «Las medidas adoptadas en materia de suspensión temporal de contratos y reducción temporal de la jornada (ERTEs) persiguen evitar que una situación coyuntural como la actual tenga un impacto negativo de carácter estructural sobre el empleo. A la luz de la experiencia internacional, este tipo de medidas que tienen por objetivo la flexibilización y agilización de los procedimientos de regulación de empleo y la mejora de la cobertura, tanto para los trabajadores como para los empresarios, contribuye a minorar el impacto negativo sobre el empleo y la actividad económica, dado que se priorizará el mantenimiento del empleo sobre la extinción de los contratos. Por ello, en primer lugar, se especifica que las pérdidas de actividad consecuencia del COVID-19 tendrán la consideración de fuerza mayor a los efectos de la suspensión de los contratos o la reducción de la jornada y se agiliza la tramitación de los procedimientos de regulación de empleo, tanto por fuerza mayor, como por causas económicas, técnicas, organizativas o de producción. Asimismo, ante la extraordinaria situación de gravedad, en el presente real decreto ley se refuerza la cobertura a los trabajadores afectados por un ERTE, posibilitándoles que tengan acceso a la prestación contributiva por desempleo, aunque carezcan del periodo de cotización necesario para tener acceso a ella y, adicionalmente, que el periodo de la suspensión del contrato o la reducción de la jornada durante el que estén percibiendo dicha prestación no les compute a efectos de consumir los periodos máximos de percepción legalmente establecidos. En circunstancias normales, durante un ERTE el trabajador puede acceder a la prestación contributiva por desempleo si cuenta con el periodo de cotización necesario para tener acceso a ella y, además, este periodo le computa a efecto de los periodos máximos de percepción de la prestación.

La disponibilitat de les dades a escala de quatre dígit CNAE⁶ permet aconseguir anàlisis molt acurades i específiques, ampliant l'abast de l'estudi de l'impacte en l'economia valenciana d'aquesta crisi més enllà del nivell sectorial, que al seu torn ofereix informació rellevant d'aquest impacte en l'àmbit laboral i sectorial en l'economia valenciana. Les dades considerades inclouen, de manera agregada, les següents particularitats:

- Les autoritats laborals de la Direcció General de Treball, Benestar i Seguretat Laboral, així com els Serveis Territorials adscrits a aquesta direcció general de la Generalitat Valenciana.
- Les causes adduïdes són les de força major i altres causes.
- Les mesures aplicades en els ERTO's considerats consideren de manera agregada: reducció, extinció, suspensió, així com les combinacions d'aquestes mesures que legalment siguen possibles.
- El nombre de branques d'activitat (quatre dígit) afectades per ERTO's en el període considerat és de 542.

En l'annex s'ofereixen les dades de la Direcció General de Treball, Benestar i Seguretat Laboral, de manera agregada i pel període temporal que compren des del 12 de març fins al 30 d'abril de 2020. Les dades considerades són respecte al nombre d'expedients sol·licitats. S'han agregat les dades disponibles en rames la CNAE 2009⁷.

Per últim convé destacar la importància de l'anàlisi amb la desagregació referida de l'impacte en l'activitat econòmica i productiva de les mesures de confinament i cessament de l'activitat econòmica, que permet al seu torn conèixer les especificitats d'aquest impacte en la Comunitat Valenciana, fet que pot ajudar a establir les successives fases de «*desescalada*» i el disseny «d'una

⁶ Divisions NACE (*Nomenclatura estadística de actividades económicas de la Comunidad Europea*) rev.2, FONT: Direcció General de Treball, Benestar i Seguretat Laboral de la Generalitat Valenciana.

⁷ Agricultura, ramaderia, silvicultura i pesca (A); Indústries extractives (B); indústria manufacturera (C); subministrament d'energia elèctrica, gas, vapor i aire condicionat (D); subministrament d'aigua, activitats de sanejament, gestió de residus i descontaminació (E); Construcció (F); Comerç a l'engròs i al detall i reparació de vehicles de motor i motocicletes (G); transport i emmagatzemament (H); hostaleria (I); Informació i comunicacions (J); Activitats financeres i d'assegurances (K); Activitats immobiliàries (L); Activitats professionals, científiques i tècniques (M); activitats administratives i serveis auxiliars (N); Administració pública i defensa i seguretat social obligatòria (O); educació (P); activitats sanitàries i de serveis socials (Q); Activitats artístiques, recreatives i d'entreteniment (R); reparació d'articles d'ús domèstic i altres serveis (S); activitats de les llars com empleadores (T); activitats d'organitzacions i organismes extraterritorials (U)

nova realitat econòmica i laboral». A més, cal considerar que a partir del 4 de Maig determinades activitats econòmiques podran desenvolupar-se amb una sèrie de premisses i salvaguardes sanitàries⁸, fet que probablement afectarà a la intensitat de persones afectades en ERTO's, que són objecte d'anàlisi en aquest informe. És per això que les dades aquí analitzades, abans d'entrar en vigor aquestes ordres ministerials, permeten aproximar amb detall l'impacte laboral de la crisi econòmica com a conseqüència de la situació sanitària extraordinària viscuda des de la declaració d'estat d'alarma.

II. ANÀLISI DADES SEGONS BRANCA D'ACTIVITAT

En aquest apartat s'analitzen les dades d'expedients sol·licitats i persones treballadores segons branques (4 dígits CNAE). En les taules 1 i 2 s'indiquen les dades fins a la branca que representa el 50% acumulat del nombre d'expedients i persones treballadores afectades, per aportar les dades més rellevants i significatives.

En la taula 1 s'observa que les rames desagregades que major percentatge sobre el total de persones treballadores afectades representen són les de «*Restaurants i llocs de menjar*», amb un 10,8%, seguida per «*Establiments de begudes*», amb el 6,9% sobre el total de persones afectades per ERTO's. Ambdues corresponen a la branca d'activitat d'hostaleria (I). En tercer lloc destaca la rama desagregada «*Fabricació de vehicles a motor*», amb el 3,5% sobre el total. Pel que fa al nombre mitjà de persones treballadores afectades per expedient segons branca desagregada les diferències són notables. Si les rames desagregades d'hostaleria estan entre 3,5 i 20,5 persones, per contra les rames desagregades industrials aquest número s'incrementa sensiblement (4.598, 173, 115, per exemple, segons les rames desagregades més rellevants pel que fa al nombre de persones afectades per ERTO's). Aquesta diferència s'explica per la grandària de les empreses en cadascuna de les branques considerades.

⁸Orden SND/385/2020; Orden SND/386/2020 ; Orden SND/388/2020.

TAULA 1: N.º EXPEDIENTS I PERSONES AFECTADES. PORCENTATGE SOBRE EL TOTAL DE PERSONES AFECTADES (CNAE FINS EL 50% ACUMULAT)

Branca Activitat	Desc.CNAE	EXPEDIENTS	PERSONES TREBALLADORES AFECTADES	PERCENTATGE SOBRE EL TOTAL DE PERSONES AFECTADES PER ERO	PERCENTATGE ACUMULAT SOBRE EL TOTAL DE PERSONES AFECTADES PER ERO	MITJANA DE PERSONES AFECTADES PER EXPEDIENT
I	Restaurantes y puestos de comidas	7668	42202	10,79 %	10,79 %	5,5
I	Establecimientos de bebidas	7781	26907	6,88 %	17,67 %	3,5
C	Fabricación de vehículos de motor	3	13794	3,53 %	21,20 %	4.598,0
I	Hoteles y alojamientos similares	646	13275	3,39 %	24,59 %	20,5
C	Fabricación de otros componentes, piezas y accesorios para vehículos de motor	58	10077	2,58 %	27,17 %	173,7
S	Peluquería y otros tratamientos de belleza	4521	9291	2,38 %	29,55 %	2,1
G	Mantenimiento y reparación de vehículos de motor	2069	8296	2,12 %	31,67 %	4,0
C	Fabricación de azulejos y baldosas de cerámica	54	6215	1,59 %	33,26 %	115,1
Q	Actividades odontológicas	1689	5864	1,50 %	34,76 %	3,5
P	Otra educación n.c.o.p.	927	5702	1,46 %	36,21 %	6,2
G	Venta de automóviles y vehículos de motor ligeros	498	5308	1,36 %	37,57 %	10,7
C	Fabricación de otros productos de plástico	130	5119	1,31 %	38,88 %	39,4
F	Construcción de edificios residenciales	856	4396	1,12 %	40,00 %	5,1
P	Educación preprimaria	599	4279	1,09 %	41,10 %	7,1
N	Limpieza general de edificios	342	4263	1,09 %	42,19 %	12,5
H	Transporte de mercancías por carretera	577	4051	1,04 %	43,22 %	7,0
C	Fabricación de otros muebles	270	4020	1,03 %	44,25 %	14,9
R	Actividades de juegos de azar y apuestas	553	3991	1,02 %	45,27 %	7,2
R	Gestión de instalaciones deportivas	334	3770	0,96 %	46,24 %	11,3
F	Instalaciones eléctricas	604	3661	0,94 %	47,17 %	6,1
I	Otros servicios de comidas	463	3408	0,87 %	48,05 %	7,4
R	Actividades de los clubes deportivos	396	3243	0,83 %	48,87 %	8,2
C	Fabricación de calzado	280	3183	0,81 %	49,69 %	11,4
Q	Otras actividades sanitarias	833	2967	0,76 %	50,45 %	3,6

En la taula 2 s'ofereixen les dades de l'impacte de la situació extraordinària pel que fa al nombre de sol·licituds d'expedients de regulació d'ocupació, segons la importància relativa segons branca d'activitat CNAE 2009.

TAULA 2: N.º EXPEDIENTS I PERSONES AFECTADES. PORCENTATGE SOBRE EL TOTAL D'EXPEDIENTS SOL·LICITATS (CNAE FINS EL 50% ACUMULAT)

Branca Activitat	Desc.CNAE	EXPEDIENTES	TRABAJADORES AFECTADOS	PORCENTAJE SOBRE EL TOTAL DE EXPEDIENTES	PORCENTAJE ACUMULADO SOBRE EL TOTAL DE EXPEDIENTES	MITJANA DE PERSONES AFECTADES PER EXPEDIENT
I	Establecimientos de bebidas	7781	26907	12,22 %	12,22 %	3,5
I	Restaurantes y puestos de comidas	7668	42202	12,04 %	24,26 %	5,5
S	Peluquería y otros tratamientos de belleza	4521	9291	7,10 %	31,36 %	2,1
G	Mantenimiento y reparación de vehículos de motor	2069	8296	3,25 %	34,61 %	4,0
Q	Actividades odontológicas	1689	5864	2,65 %	37,26 %	3,5
G	Comercio al por menor de prendas de vestir en establecimientos especializados	1262	2937	1,98 %	39,24 %	2,3
P	Otra educación n.c.o.p.	927	5702	1,46 %	40,69 %	6,2
F	Construcción de edificios residenciales	856	4396	1,34 %	42,04 %	5,1
Q	Otras actividades sanitarias	833	2967	1,31 %	43,35 %	3,6
	Comercio al por menor de muebles, Aparatos de iluminación y otros artículos de uso doméstico					
G	En establecimientos especializados	734	2712	1,15 %	44,50 %	3,7
M	Actividades jurídicas	710	2254	1,11 %	45,61 %	3,2
G	Otro comercio al por menor en establecimientos no especializados	690	2366	1,08 %	46,70 %	3,4
L	Agentes de la propiedad inmobiliaria	669	2019	1,05 %	47,75 %	3,0
G	Otro comercio al por menor de artículos					
G	Nuevas en establecimientos especializados	668	2177	1,05 %	48,80 %	3,3
H	Transporte por taxi	666	840	1,05 %	49,84 %	1,3
I	Hoteles y alojamientos similares	646	13275	1,01 %	50,86 %	20,5

Al contrari que en la primera taula, en aquesta segona s'observa que les branques més rellevants segons el nombre d'expedients sol·licitats no corresponen al sector industrial. Això sí, pel que fa a les dues branques més significatives són les mateixes que si es consideren les dades de l'impacte en ERTO's segons nombre de persones treballadores. El 12,2% dels expedients corresponen a la branca «Establiments de begudes», i el 12,04% a la de «Restaurants i llocs de menjar». Ambdues branques representen pràcticament una quarta part del total de sol·licituds d'ERTO's en el període considerat. Una altra conseqüència de l'elevat nombre d'ERTO's en la branca d'hostaleria és que el 50% de sol·licituds acumulades representen un nombre inferior de branques (quatre dígits) respecte a la informació de la taula 1. Per últim s'observa que la mitjana de persones afectades

per ERTO's de les branques de major incidència és sensiblement reduïda, com a conseqüència de la menor grandària de les empreses presents en aquest tipus de branques i sectors d'activitat.

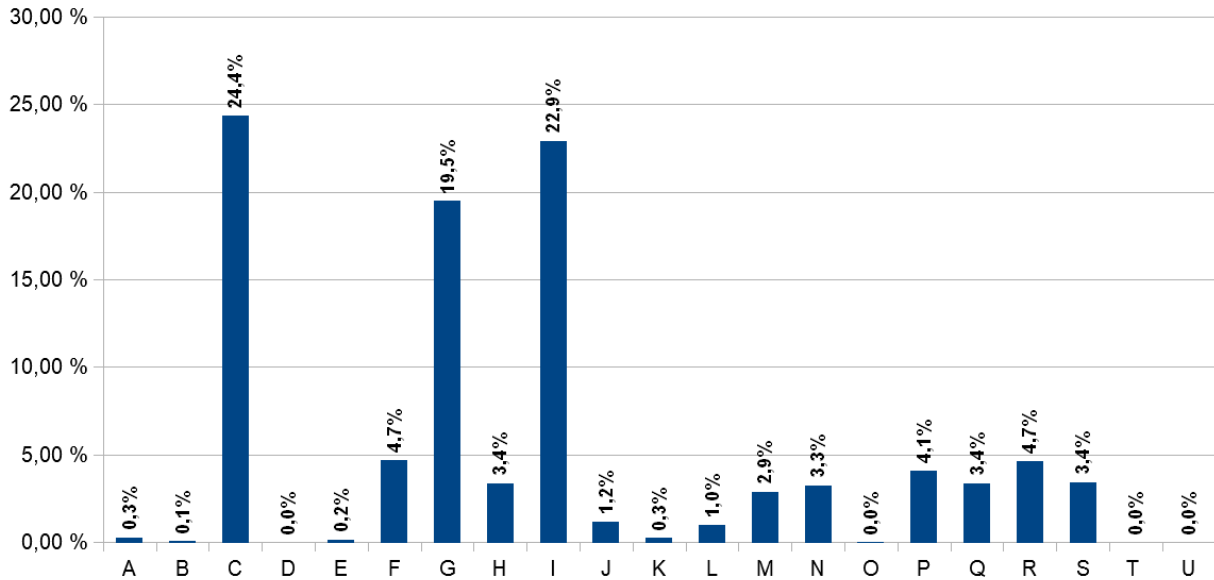
La taula 3 ofereix les dades de persones treballadores afectades en el període en qüestió segons la rama CNAE de l'empresa que sol·licita i presenta l'expedient administratiu corresponent.

TAULA 3: N.º DE PERSONES TREBALLADORES AFECTADES PER ERTO'S, SEGONS RAMA D'ACTIVITAT	
<i>Rama CNAE 2009</i>	<i>N.º de persones</i>
TOTAL	391.068
Agricultura, ramaderia, silvicultura i pesca (A)	1.200
Indústries extractives (B)	389
Indústria manufacturera (C)	95.360
Subministrament d'energia elèctrica, gas, Vapor i aire condicionat (D)	63
Subministrament d'aigua, activitats de sanejament, Gestió de residus i descontaminació (E)	675
Construcció (F)	18.441
Comerç a l'engròs i al detall i reparació De vehicles de motor i motocicletes (G)	76.376
Transport i emmagatzemament (H)	13.352
Hostaleria (I)	89.695
Informació i comunicacions (J)	4.792
Activitats financeres i d'assegurances (K)	1.048
Activitats immobiliàries (L)	4.015
Activitats professionals, científiques i tècniques (M)	11.390
Activitats administratives i serveis auxiliars (N)	12.841
Administració pública i defensa i seguretat social obligatòria (O)	126
Educació (P)	16.185
Activitats sanitàries i de serveis socials (Q)	13.228
Activitats artístiques, recreatives i d'entreteniment (R)	18.379
Reparació d'articles d'ús domèstic i altres serveis (S)	13.489
Activitats de les llars com empleadores (T)	15
Activitats d'organitzacions i organismes extraterritorials (U)	9

La informació més significativa de les taules 1, 2 i 3 s'expressa en els següents gràfics 1 i 2, on es destaca la incidència desigual en termes d'expedients i de persones treballadores, això sí considerant tota la informació disponible agrupada per branques CNAE 2009. Segons el gràfic 1 (que mesura l'impacte en termes de persones treballadores afectades), la rama on major incidència ha tingut el recurs de les empreses als ERTO's per respondre als efectes del decret de declaració d'estat d'alarma és la indústria (C), amb un 24,4%. De seguida trobem l'hostaleria (I), amb quasi el 23% de les persones afectades en ERTO's en el període considerat que estan

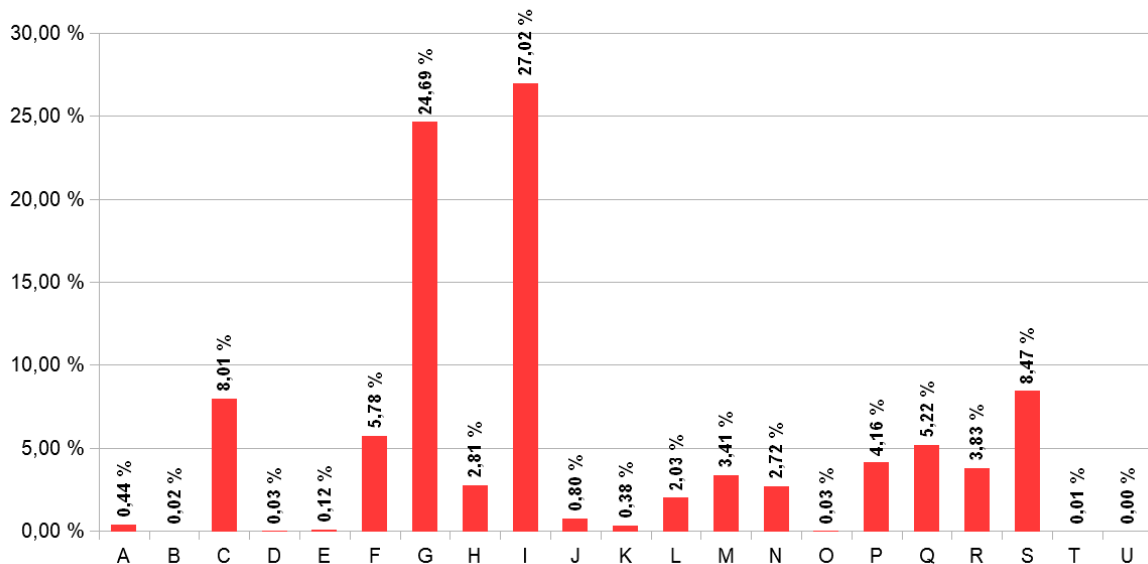
ocupades en empreses d'aquesta branca. Significativament també s'observa el comerç (G), amb el 19,5% de les persones afectades.

Gràfic 1: Importància de cada branca d'activitat segons nombre de persones treballadores sobre el total de treballadors/es afectades en ERTO's sol.licitats



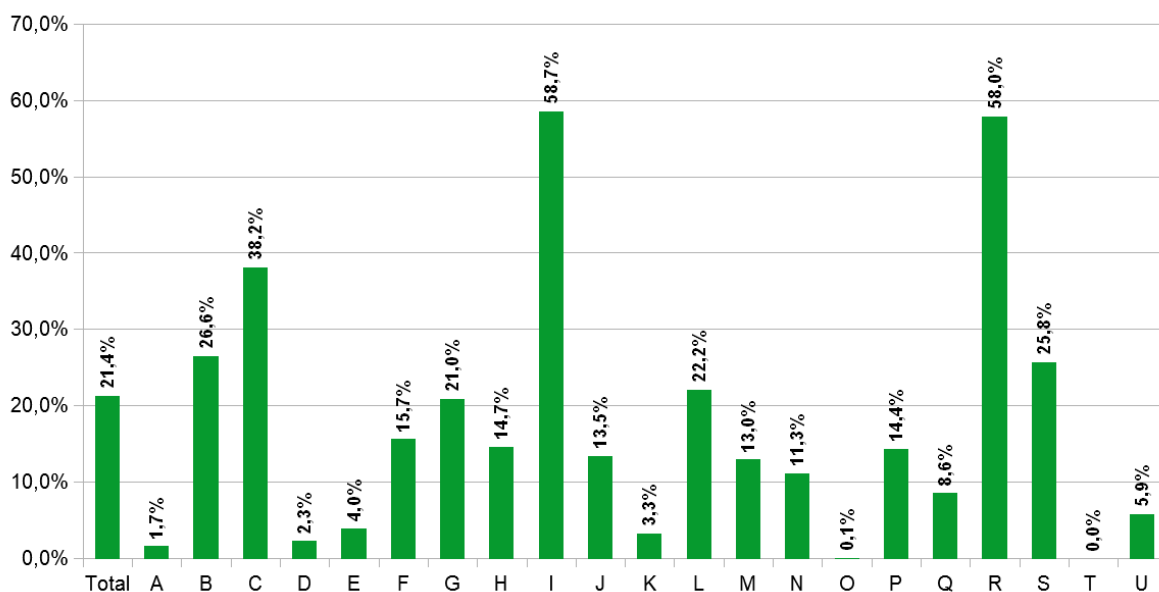
La no disponibilitat d'aquestes dades en el conjunt de l'economia espanyola, o d'altres CC.AA. impedeix realitzar comparatives entre territoris, i observar l'existència de diferències. No obstant això, l'estructura i especialització productiva, sectorial i d'ocupació en l'economia valenciana fa que òbviament la incidència en aquestes branques siga rellevant.

Gràfic 2: Importància de cada rama d'activitat segons nombre de sol.licituts d'expedients ERTO's sobre el total d'expedients d'ERTO's sol.licitats



El gràfic 2 representa la informació des del punt de vista de les sol·licituds d'expedients d'ERTO's. En aquest cas les branques més afectades són hostaleria (I) amb un 27% del total de sol·licituds i el comerç (G) amb quasi el 25% d'aquestes. Atenen al criteri de la grandària de les empreses per branques, és significatiu que la indústria només representa el 8% del nombre de sol·licituds d'ERTO's.

Gràfic 3: Afectació ERTO's segons rama: N° de treballadors/es en ERTO sobre el total del n° afiliacions



En el gràfic 3 es realitza un exercici teòric d'impacte sobre l'ocupació de cada branca. S'ha considerat, per una banda les dades d'afiliacions a la Seguretat Social segons branca d'activitat, i pel primer trimestre de 2020⁹. És a dir, quantes situacions d'alta en la Seguretat Social hi havia en la Comunitat Valenciana en la dada més recent. D'altra banda s'ha comparat el total de situacions d'alta per branques i el total amb el nombre de persones treballadores afectades per ERTO's (en el supòsit de les sol·licituds presentades). Aquest exercici s'efectua per aproximar-nos a conèixer l'impacte de la crisi en l'ocupació existent (mesurada mitjançant les dades d'afiliacions a la Seguretat Social, que no inclou la totalitat de l'ocupació d'una economia, però cal considerar-la com rellevant) com a conseqüència de la pandèmia, i en especial de la Declaració d'estat d'alarma. Com es pot observar, del total de situacions d'alta a la Seguretat Social en la Comunitat Valenciana

⁹<http://www.pegv.gva.es/va/temas/sociedad/trabajo/afiliaciondetrabajadoresalsistemadelaseguridadsocial>

el 21,4% s'han vist afectades per ERTO's. Les branques amb major incidència han estat l'hostaleria (I), és a dir, quasi un 60% de les situacions d'alta s'han vist afectades; Activitats artístiques, recreatives i d'entreteniment, amb un 58% respecte al total de situacions d'alta assignades a aquesta rama; i la indústria, on més d'un terç de les situacions d'alta s'haurien vist afectades.

A banda de la grandària de les empreses, que s'ha esmentat per explicar diferències en la incidència per branques de l'afecció dels ERTO's en l'ocupació, també caldria apuntar-ne d'altres: les diferències per desenvolupar l'activitat com a conseqüència de la consideració d'activitat essencial o no; la diferent facilitat en recórrer al teletreball com a mecanisme d'organització del treball per part de les empreses segons branques; i el diferent impacte del confinament de la població i el tancament de les fronteres davant la crisi sanitària de la COVID 19.

II. CONCLUSIONS.

La declaració d'Estat d'Alarma el passat 14 de març va generar una aturada considerable en l'activitat econòmica. Com a resposta, les AAPP han dut a terme tot un seguit d'iniciatives de política econòmica per fer front als efectes d'aquesta aturada, necessària per la situació de propagació de la pandèmia de la COVID-19.

Una d'aquestes iniciatives ha sigut la flexibilització dels requisits dels ERTO's, perquè les empreses tingueren alternatives immediates per fer front a l'aturada econòmica sense haver de recórrer a l'acomiadament com recurs d'ajust laboral. Aquesta iniciativa, donada l'estructura competencial en la matèria, ha estat gestionada amb col·laboració entre el Govern central i les CC.AA, que pel cas valencià ha estat la Direcció General de Treball, Benestar i Salut Laboral el centre directiu responsable de la gestió d'aquesta mesura. Fruit d'aquesta tasca, aquesta direcció general disposa de les dades respecte al nombre d'expedients i desagregació CNAE (quatre dígit). Amb aquestes dades, la Direcció General d'Economia Sostenible s'ha intentat complementar l'anàlisi que la mateixa Direcció General de Treball, Benestar i Salut Laboral efectua de manera sectorial.

Les dades desagregades ofereixen el detall sobre quines branques han estat més afectades, en especial pel que respecta a la incidència en el nombre de persones treballadores afectades per

ERTO's en les diferents modalitats que la legislació implementada com a resposta a la Declaració de l'estat d'alarma. Han estat les branques associades a l'hostaleria les que han patit més aquesta afecció, sense oblidar l'impacte negatiu en branques que configuren el sector industrial en l'economia valenciana.

Aquesta informació ha de contribuir al disseny del conjunt de les polítiques econòmiques de la Generalitat Valenciana, conjuntament amb totes aquelles anàlisis que des de la Conselleria d'Economia Sostenible, Sectors Productius, Comerç i Treball es duguen a terme. Cal destacar que l'anàlisi econòmica rellevant ha de considerar necessàriament la perspectiva territorial i sectorial (amb la major desagregació possible), per un millor coneixement, amb altres instruments d'informació i estudi, de la realitat econòmica valenciana.

IV. ANNEX.

DIRECCIÓN GENERAL DE TRABAJO, BIENESTAR Y SEGURIDAD LABORAL				
ERE's ACUMULADOS COVID 19 CV del 12/03 al 30/04				
TOTAL EXPEDIENTES SOLICITADOS			63.687	
TOTAL TRABAJADORES AFECTADOS			391.768	
AUTORIDAD LABORAL	EXPEDIENTES	%	TRABAJADORES	%
TOTAL DG.	761	1,2	66.468	17,0
TOTAL DT VALENCIA	30.145	47,3	158.906	40,6
TOTAL DT ALICANTE	25.174	39,5	126.245	32,2
TOTAL DT CASTELLÓN	7.607	11,9	40.149	10,2
TOTAL CV	63.687		391.768	
SECTORES	EXPEDIENTES	%	TRABAJADORES	%
AGRICULTURA	280	0,4	1.200	0,3
CONSTRUCCIÓN	3.684	5,7	18.471	4,7
INDUSTRIA	5.210	8,1	96.717	24,7
SERVICIOS	54.513	86,0	275.380	70,3
TOTAL	63.687		391.768	
CAUSA	EXPEDIENTES	%	TRABAJADORES	%
FUERZA MAYOR	57.889	90,9	303451	77,5
OTRAS CAUSAS	5.798	9,1	88317	22,5
TOTAL	63.687		391.768	
MEDIDA	EXPEDIENTES	%	TRABAJADORES	%
REDUCCION	2.093	3,3	14.292	3,6
EXTINCION	137	0,2	622	0,0
SUSPENSION + EXTINCION	6	0,0	155	0,0
REDUCCION + EXTINCION	1	0,0	3	0,0
SUSPENSION	57.733	90,7	308.851	78,8
SUSPENSION + REDUCCION	3.717	5,8	67.845	17,3
TOTAL	63.687		391.768	
TAMAÑO DE EMPRESA	EXPEDIENTES	%	TRABAJADORES	%
1-10 Trabajadores	56.890	89,3	164.826	42,1
11-50 Trabajadores	6.007	9,4	118.322	30,2
51-250 Trabajadores	716	1,1	66.995	17,1
251-500 Trabajadores	66	0,1	23.348	6,0
más de 500 Trabajadores	8	0,0	18.277	4,7
TOTAL	63.687		391.768	

