

# Panel de Conjuntura

Número 6  
Abril de 2018

## Índex

---

1. Afiliació a la Seguretat Social
2. Desocupació registrada
3. Inflació
4. Indústria
5. Construcció



GENERALITAT  
VALENCIANA

Conselleria d'Economia  
Sostenible, Sectors Productius,  
Comerç i Treball

# 1. Afiliació a la Seguretat Social

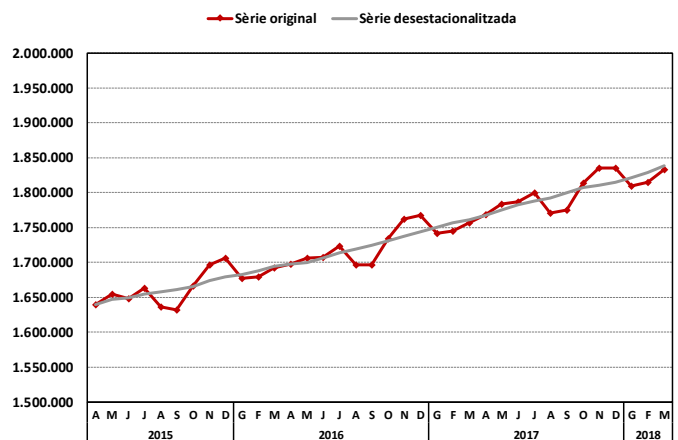
1.833.226 va ser el nombre mitjà de persones afiliades a la Seguretat Social en el passat mes de març a la Comunitat Valenciana, la qual cosa suposa un increment del **4,4 % respecte del mateix mes de 2017**, taxa quatre dècimes superior a la registrada el mes de febrer. Ara bé, a Espanya, el creixement va ser dues dècimes inferior al registrat al febrer i més d'un punt inferior al de la Comunitat, i se situava en el 3,3 %, amb un total de 18.502.088 persones afiliades en el sistema de la Seguretat Social. Cal assenyalar també que tots els sectors de l'economia van mostrar taxes de variació interanual positives el passat mes de març, la qual cosa mostra l'evolució positiva de l'economia regional en el primer trimestre prevista per alguns organismes d'anàlisi econòmic.

Considerant l'evolució **del creixement subjacent**, definit com:

$$TC_{12}^{12}(t) = \left( \frac{\sum_{j=0}^{11} TC_{t+j}}{\sum_{j=1}^{12} TC_{t-j}} \right) - 1$$

on TC és la tendència-cicle de la sèrie de persones afiliades per al període  $t$  actual, centrada (amb 11 prediccions) i expressada en termes percentuals, al març es va situar en el 4,7 %; segueix així per tant la tendència creixent iniciada al novembre de 2015. Ara bé, el comportament observat en el conjunt d'Espanya és oposat, continua l'evolució descendent que va començar al gener de l'exercici anterior, i se situa al març en el 3,1 %.

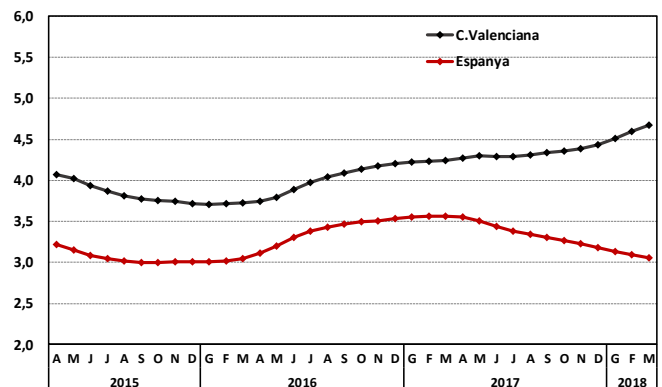
Afiliació a la Seguretat Social. Comunitat Valenciana



Afiliació a la Seguretat Social

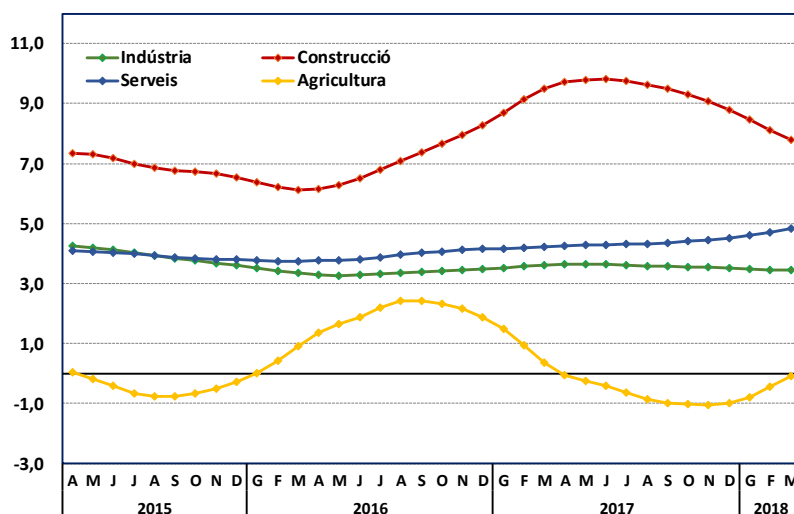
Creixement subjacent

T12,12 centrada sobre la tendència-cicle (%)



## Afiliació a la Seguretat Social. Comunitat Valenciana

Creixement subjacent  
T12,12 centrada sobre la tendència-cicle

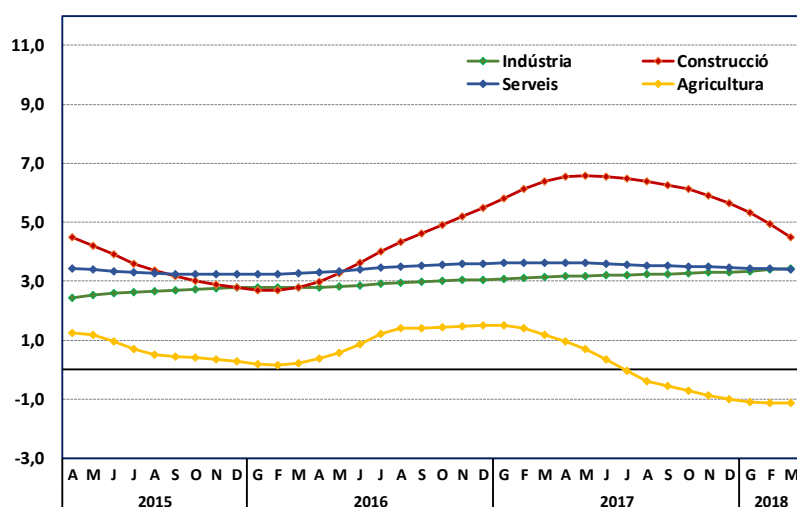


**Sectorialment** el major **creixement subjacent** es registra en la construcció amb una taxa del 7,5 %, encara que des d'abril de 2017 està disminuint de mes a mes; li segueix el sector terciari amb un 5,0 % de creixement, accelerant suaument el seu creixement al contrari que el sector de la construcció. La indústria registra una taxa de creixement del 3,4 % al març passat, i es manté estable entorn d'aquest valor en els últims mesos. El sector primari obté al març el primer registre positiu (0,1 %) des d'abril de 2017.

En el cas de la distribució sectorial de l'afiliació en l'àmbit nacional, tots els sectors mostren taxes de creixement positives a excepció de l'agricultura, que decreix un 1,1 %, i és la construcció (4,1%) el sector de major aportació relativa, seguit de la indústria (3,5 %) i els serveis (3,4 %).

## Afiliació a la Seguretat Social. Espanya

Creixement subjacent  
T12,12 centrada sobre la tendència-cicle



Font: Ministeri d'Ocupació i Seguretat Social i elaboració pròpia.

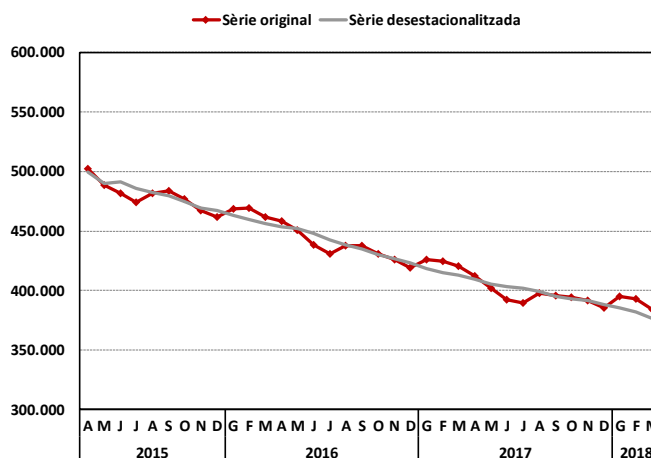
## 2. Desocupació registrada

El nombre de persones desocupades registrades en les oficines dels serveis públics d'ocupació a la Comunitat Valenciana va disminuir en 36.826 persones respecte de març de l'any anterior, la qual cosa va suposar en taxa de variació un decrement del **8,8 %**, i se situava en 383.884 persones.

Amb aquestes xifres, en l'acumulat del primer trimestre de l'any, el descens se situa en el 7,8 %, segons les dades publicades pel Ministeri d'Ocupació i Seguretat Social. Per part seua, a Espanya, el nombre de persones desocupades va ser de 3.422.551 el passat mes de març, cosa que mostra un descens de 47.697 persones respecte del mes anterior (-1,4 %). La taxa de variació interanual es va situar en el 7,6 %, i acumulava un descens del 7,5 % en els tres primers mesos de l'any 2018.

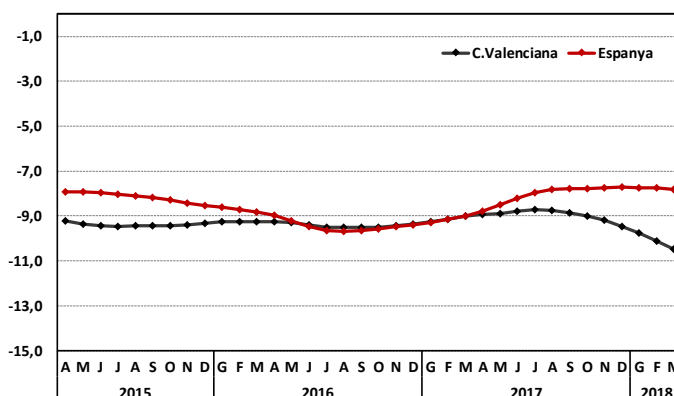
Si s'observa el creixement subjacent, la desocupació es va reduir un **10,5 %** en la nostra Comunitat, i encadenava així pràcticament cinc anys de decreixements. La mateixa tendència mostra la desocupació en l'àmbit nacional, on la taxa de creixement subjacent de març es va situar en el 7,8 %.

Desocupació registrada. Comunitat Valenciana



Desocupació registrada. Comunitat Valenciana

Creixement subjacent  
T12,12 centrada sobre la tendència-cicle (%)

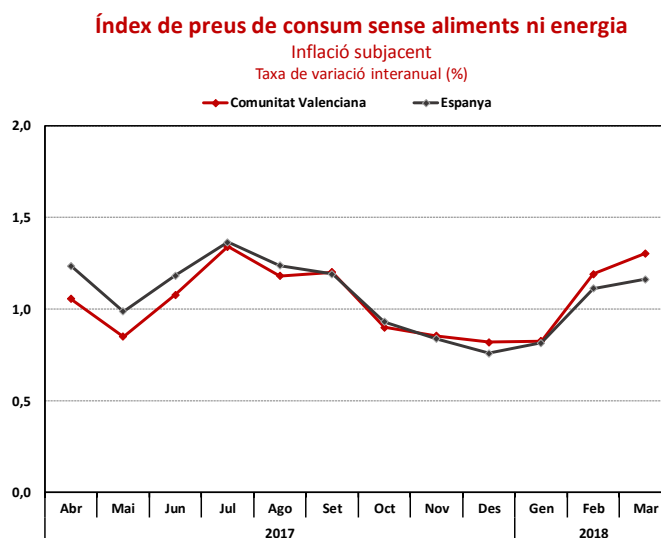
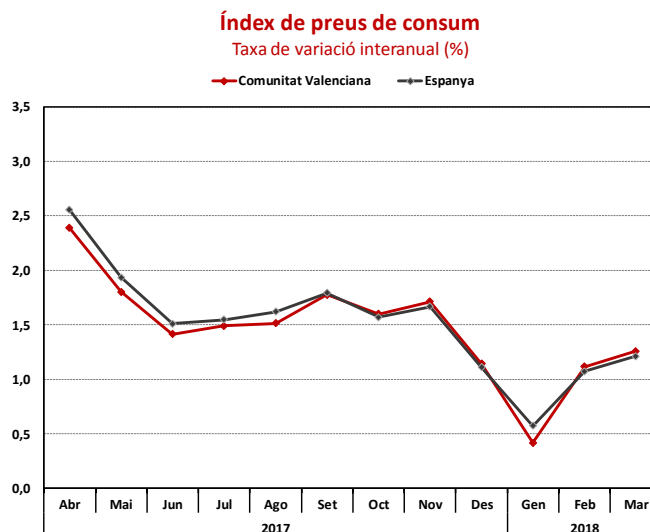


### 3. Inflació

L'Índex de Preus de Consum (IPC) a la Comunitat Valenciana **es va incrementar un 0,1 % al març respecte del mes anterior** i va situar la **taxa interanual** en el 1,3 %, dues dècimes superior a la registrada al febrer, segons les dades publicades per l'INE, amb que s'encadenaven **díhuit mesos de creixement** en termes interanuals. en l'àmbit estatal, l'IPC va créixer en taxa mensual un 0,1 %, i va situar la seua variació respecte del mateix mes de l'any 2017 en el 1,2 %.

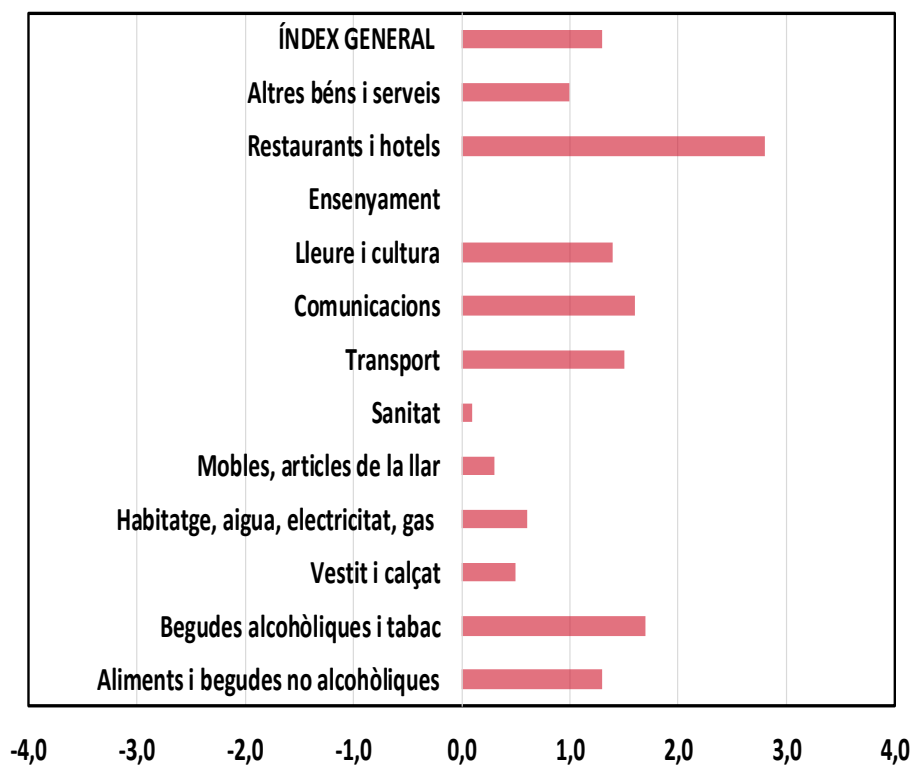
En l'increment dels **preus** ha influït la **Setmana Santa**, que ha encarit el cost dels serveis i dels paquets turístics. La taxa és la màxima des de novembre de 2017.

La **inflació subjacent**, que no inclou els preus dels productes energètics ni dels aliments no elaborats, es va incrementar al març un 0,5 % respecte del mes anterior tant a la Comunitat com a Espanya. En termes d'evolució interanual, la inflació subjacent **va augmentar un 1,3 %**, una dècima més que en el conjunt nacional. L'Índex de Preus de Consum Harmonitzat (IPCA) situa la seua taxa anual en el **1,3 %**, amb què ascendeix una dècima respecte del mes de febrer.



## Índex de grups de l'IPC

Taxa de variació interanual



El mes de març **tots els grups** han presentat una **taxa de creixement interanual positiva** dels preus **excepte** el grup **educació** on no han variat respecte al mateix mes de 2017. Així, cal destacar l'ascens de restaurants i hotels (2,8 %), seguit de begudes alcohòliques i tabac (1,7 %); en tercer lloc se situa el grup relatiu a comunicacions, amb una taxa anual de l'1,6 %; transport amb un increment interanual de l'1,5 %, i oci i cultura amb una pujada de l'1,4 %.

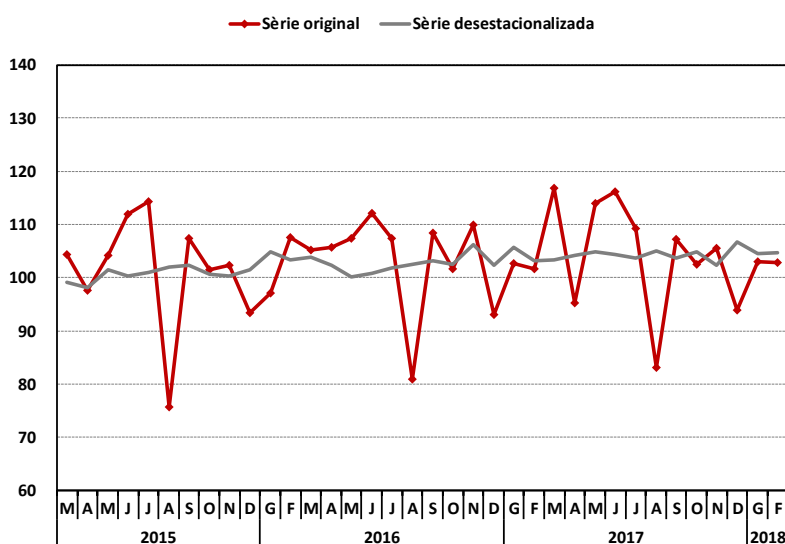
Ara bé, els menors increments es van donar en els grups de sanitat on només van créixer els preus un 0,1 % interanual; mobles i articles de la llar que es van incrementar un 0,3 % i vestit i calçat amb una pujada del 0,5 %. Per acabar en el grup d'habitatge els preus van augmentar un 0,6 %.

## 4. Indústria

A la Comunitat Valenciana, l'Índex de Producció Industrial (IPI, Base 2015) va experimentar al febrer d'enguany un creixement del **1,3 %** en relació al mateix mes de l'any anterior, mentre que a Espanya ho va fer en un 3,1 %, la qual cosa va suposar un increment respecte de la taxa de gener d'un punt a la Comunitat, mentre que en el conjunt nacional aquesta taxa va descendir 3 dècimes.

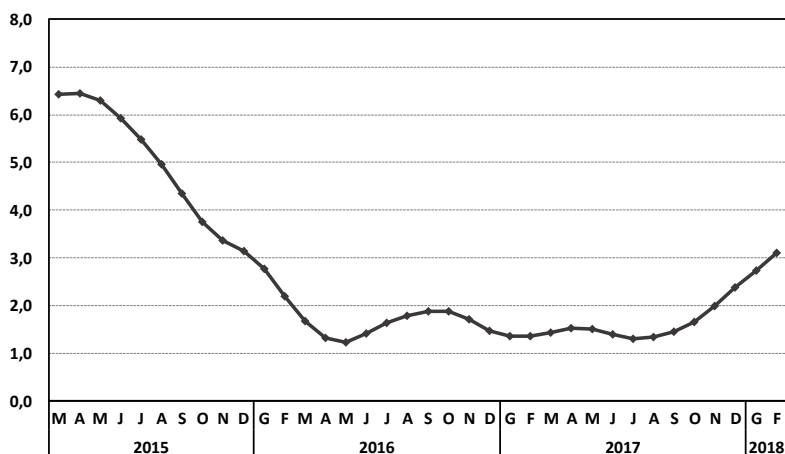
Considerant l'evolució del **creixement subjacent**, trobem que l'Índex de Producció Industrial ha crescut **un 3,1 % al febrer**, quatre dècimes per sobre de la dada registrada al gener d'enguany. Després dels nou primers mesos de 2017, on l'IPI va mostrar un creixement més o menys estable entorn de l'1,4 %, aquests últims cinc mesos s'observa una acceleració del creixement subjacent, ja que a l'octubre el creixement era de l'1,7 % i aquest febrer passat es va situar en el 3,1 %.

### Índex de Producció Industrial. Comunitat Valenciana



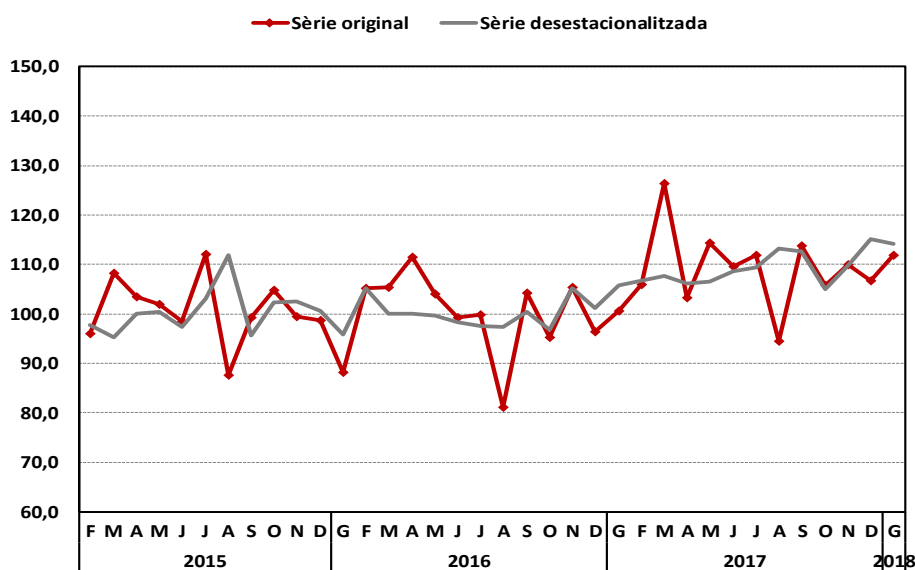
### Índex de Producció Industrial. Comunitat Valenciana

Creixement subjacent  
T12,12 centrada sobre la tendència-cicle (%)



Font: Institut Nacional d'Estadística i elaboració pròpia.

## Índex d'entrades de comandes en la Indústria

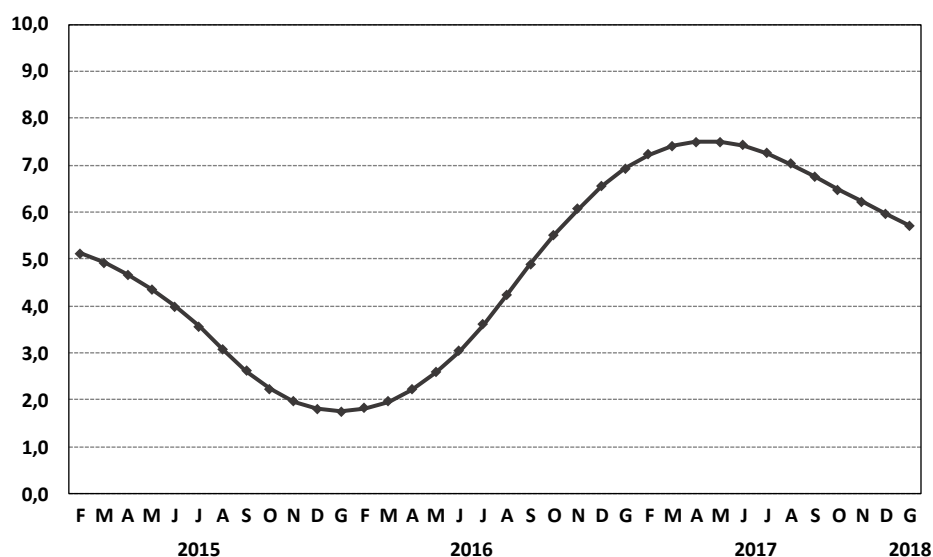


La taxa interanual registrada el passat mes de gener per l'Índex d'entrades de comandes en la indústria (IEP, Base 2015) va experimentar un creixement de l'11,3 % a la Comunitat Valenciana, mentre que a Espanya aquesta taxa es va situar en el 10,6 %. A la Comunitat Valenciana aquesta taxa s'ha incrementat respecte a desembre de 2016 sis dècimes, mentre que pel contrari en l'àmbit estatal ha ascendit 6 punts.

El **creixement subjacent** de les entrades de comandes en la indústria en la nostra Comunitat va ser positiu per al primer mes del present any, amb una taxa del 5,7 %, encara que continua la desacceleració iniciada el mes de juny de 2017, després d'un període d'acceleració del creixement registrat des de març de 2016.

## Índex d'entrades de comandes en la Indústria

Creixement subjacent  
T12,12 centrada sobre la tendència-cicle (%)



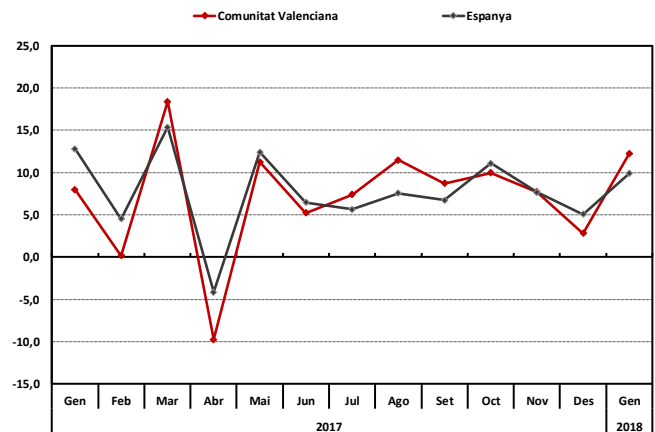
Font: Institut Nacional d'Estadística i elaboració pròpia.



L'Índex de Xifra de Negocis en la Indústria (ICN, Base 2015) va augmentar un **12,2 % al gener respecte del mateix mes de l'any anterior** a la Comunitat Valenciana, creixement superior 2,3 punts a l'experimentat en l'àmbit estatal, on aquesta taxa va ser del 9,9 %. En termes mensuals a la Comunitat Valenciana, l'índex va créixer un 16,1 %, creixement molt superior al registrat per Espanya (2,1 %).

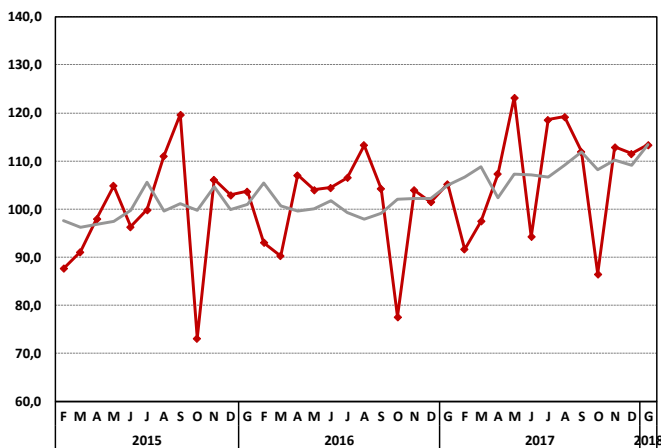
### Índex de Xifra de Negocis en la Indústria

Taxa de variación interanual (%)



### Índex de xifra de negocis en la Indústria

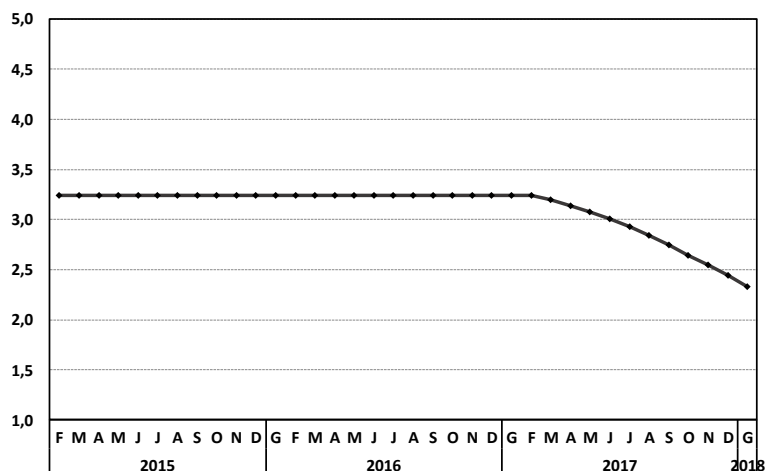
Sèrie original Sèrie desestacionalitzada



El **creixement subjacent** de la Xifra de negocis en la indústria de la Comunitat va ser del **2,3 %**, **continuant amb la desacceleració iniciada el mes d'abril**, després d'un període de creixement sostingut al voltant del 3,2 % que es va mantindre pràcticament des que es disposen dades de la sèrie desestacionalitzada de la Comunitat Valenciana (gener de 2011).

### Índex de xifra de negocis en la Indústria

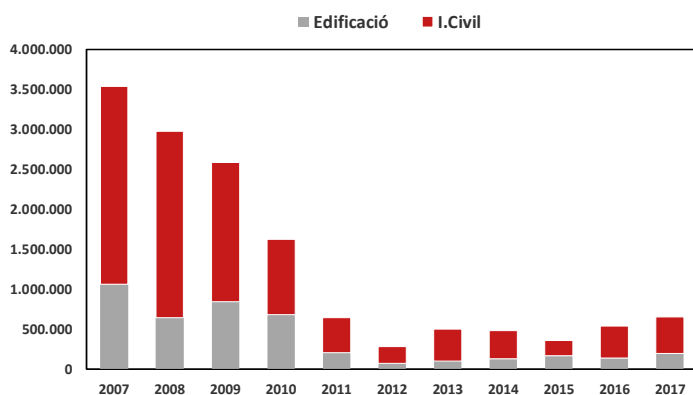
Creixement subjacent  
T12,12 centrada sobre la tendència-cicle (%)



Font: Institut Nacional d'Estadística i elaboració pròpia.

## 5. Construcció

Licitació oficial. Edificació i enginyeria civil  
(milers d'€)



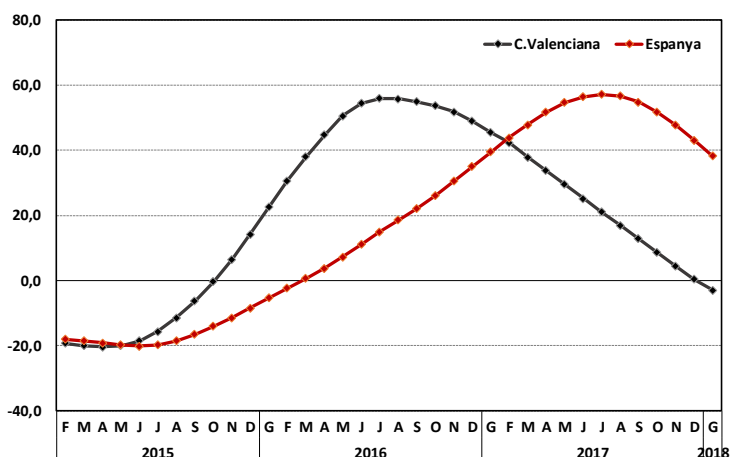
La **licitació oficial** de construcció a la Comunitat Valenciana va arribar al primer mes de l'any als 50.592 milers d'euros, la qual cosa suposa un increment del 60,5 % respecte a gener de 2017. Al llarg del passat any aquest indicador ha oferit **taxes interanuals molt dispars**, i destaca l'increment registrat el mes de maig que va ser del 506,5 %, en contraposició a la caiguda del 71,0 % del mes posterior.

Dels quasi 50.600 milers d'euros destinats a la licitació oficial d'obra, 19.746 milers corresponen a la part destinada a edificació i 30.846 milers a la d'obra civil, amb una disminució del 3,9 % i un increment del 181,4 %, respectivament en termes interanuals.

Si s'observa **el creixement subjacent** d'aquest indicador, el passat mes de gener aquest creixement va resultar ser negatiu (-3,0 %), continuant la tendència a la baixa iniciada al juliol de fa dos anys (2016). Aquest mes la taxa de creixement es va situar en el 55,9 %. En el conjunt espanyol, aquest tipus de creixement ha sigut positiu i s'ha situat al començament d'any molt per sobre de l'observat a nivell de la Comunitat, concretament en el 38,2 %.

Licitació oficial total

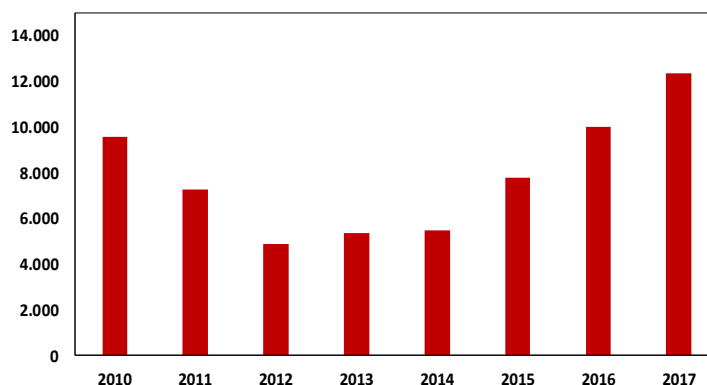
Creixement subjacent  
T12,12 centrada sobre la tendència-cicle (%)



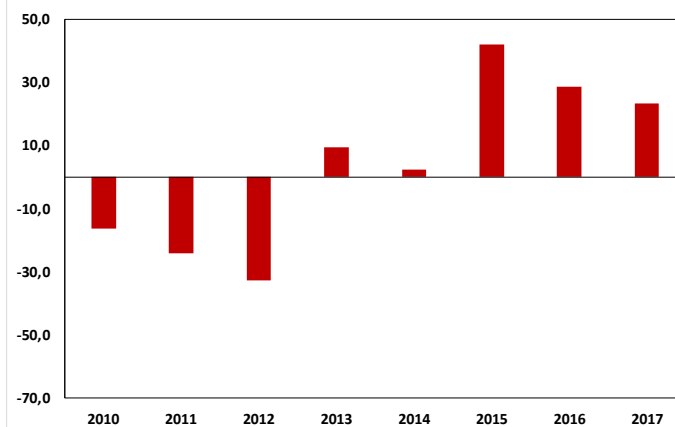
El passat mes de gener (última dada disponible), els **visats de direcció d'obra** van augmentar un **10,9 %** respecte del mateix mes de l'any anterior. En el conjunt de l'any 2017 els visats van acumular un creixement a la Comunitat Valenciana del **23,2 %**, augment de quasi cinc punts superior al registrat en l'àmbit estatal (**18,4 %**), que superen els 12.300 visats, xifra que és la més elevada des de l'any 2009.

Segons les dades proporcionades pel Ministeri de Foment, les autoritzacions per a construccions d'obra nova es van incrementar un **7,0 %** el primer mes de l'any 2018, les destinades a reformes o restauració d'habitatges ho van fer en un **30,8 %**; ara bé, els visats destinats a l'ampliació d'habitatges van disminuir un **41,9 %** a la Comunitat.

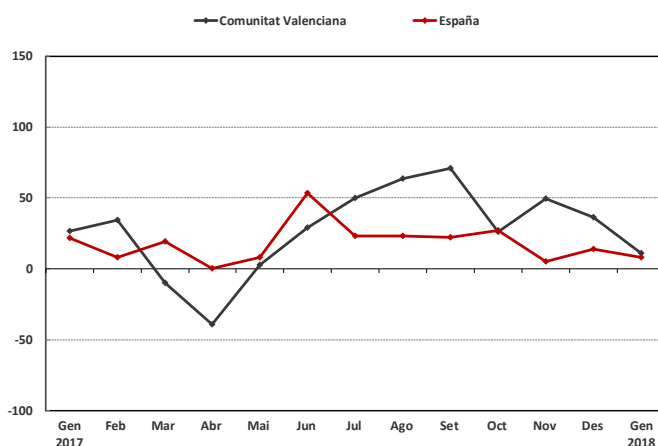
### Visats d'habitatges a construir Comunitat Valenciana



### Visats d'habitatges a construir Taxa de variació interanual (%)



### Visats d'habitatges a construir. Comunitat Valenciana Taxa de variació interanual (%)



Font: Ministeri de Foment i elaboració pròpia.