

# Panel de conjuntura

Número 8  
Juny de 2018

## Índex

---

1. Afiliació a la Seguretat Social
2. Desocupació registrada
3. Inflació
4. Demanda interna



**GENERALITAT  
VALENCIANA**

Conselleria d'Economia  
Sostenible, Sectors Productius,  
Comerç i Treball

# 1. Afiliació a la Seguretat Social

Durant el mes de maig passat, la Seguretat Social va registrar de mitjana un total d'1.856.645 persones afiliades a la Comunitat Valenciana, fet que va mostrar un augment del **4,1% respecte del mateix mes de l'any anterior**, taxa una dècima superior a la registrada al mes d'abril. Per un altre costat, a Espanya el creixement va ser del 3,1%, igual que el mes precedent i un punt inferior al de la Comunitat, amb un total de 18.915.668 persones afiliades.

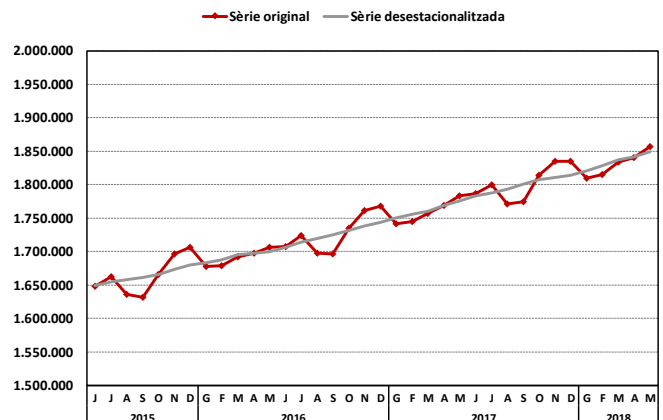
Cal assenyalar també que tots els sectors de l'economia van mostrar taxes de variació interanual positives al mes de maig passat, a excepció del sector agrícola que es va mantindre invariable respecte de maig de 2017.

Considerant l'evolució **del creixement subjacent**, definit com:

$$TC_{12}^{12}(t) = \left( \frac{\sum_{j=0}^{11} TC_{t+j}}{\sum_{j=1}^{12} TC_{t-j}} \right) - 1$$

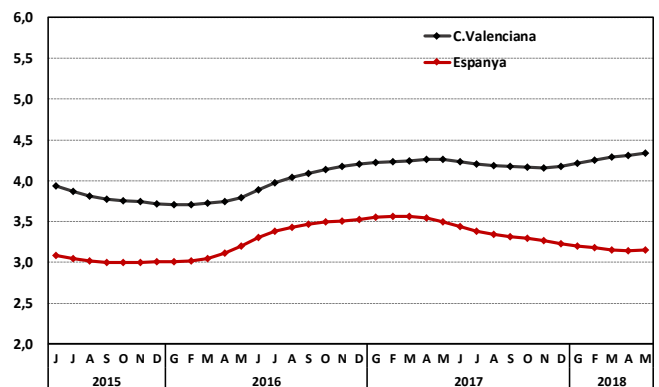
on TC és la tendència-cicle de la sèrie de persones afiliades per al període  $t$  actual, centrada (amb 11 prediccions) i expressada en termes percentuals, al maig es va situar en el 4,3%, i es va accelerar lleugerament el creixement des de començament d'any. En el conjunt d'Espanya, aquest tipus de creixement analitzat es manté en el 3,1%, igual que a l'abril.

Afiliació a la Seguretat Social. Comunitat Valenciana



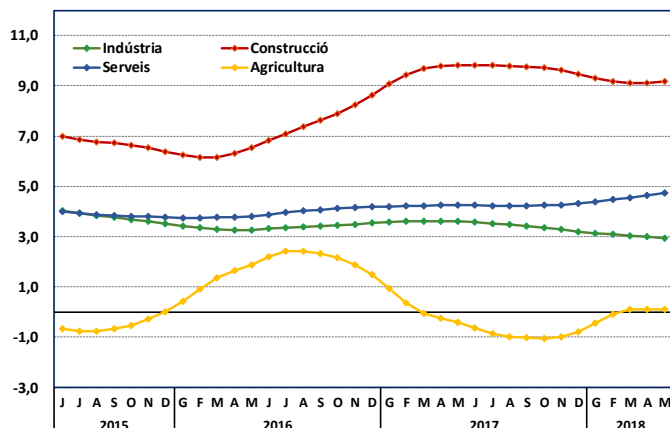
Afiliació a la Seguretat Social

Creixement subjacent  
T12,12 centrada sobre la tendència-cicle (%)



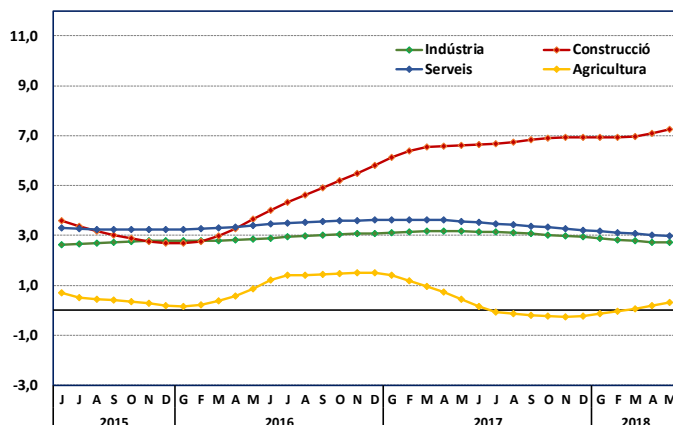
### Afiliació a la Seguretat Social. Comunitat Valenciana

Creixement subjacent  
T12,12 centrada sobre la tendència-cicle



### Afiliació a la Seguretat Social. Espanya

Creixement subjacent  
T12,12 centrada sobre la tendència-cicle



Sectorialment, el creixement subjacent més gran es registra a la construcció, amb una taxa del 9,2%, taxa una dècima superior a la registrada al mes anterior, fet que trenca d'aquesta manera la desacceleració del creixement que s'estava donant des d'abril de 2017; li segueix el sector terciari amb un 4,8%, que n'accelera suaument el creixement. La indústria registra una taxa de creixement del 2,9% el maig passat, que en modera lleugerament el creixement. El sector primari, per la seua part, manté al maig el registre positiu del 0,1%.

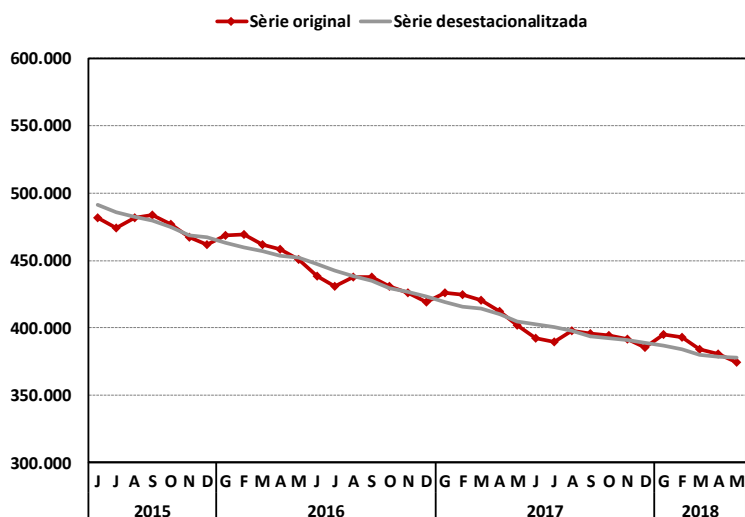
En el cas de la distribució sectorial de l'afiliació dins de l'àmbit nacional, tots els sectors mostren taxes de creixement positives, sent-ne la construcció (7,3%) el sector d'aportació relativa més gran, seguit dels serveis (3,0%) i de la indústria (2,7%), mentre que l'agricultura presenta un creixement més moderat (0,3%).

## 2. Desocupació registrada

Les oficines dels serveis públics d'ocupació a la **Comunitat Valenciana** van registrar un total de 374.216 **persones desocupades** el mes de maig, 27.803 persones aturades menys que les registrades en aquest mes de l'any anterior, la qual cosa va suposar en **variació interanual un decrement del 6,9%**. Per la seua part, a **Espanya**, el nombre de persones desocupades va arribar a la xifra de 3.252.130 aquest mes de maig, fet que va mostrar un descens de 208.998 persones respecte del mes de maig de 2017 **(-6,0%)**. La taxa de variació intermensual es va situar en el -1,7% a la Comunitat Valenciana i en el -2,5% al conjunt nacional.

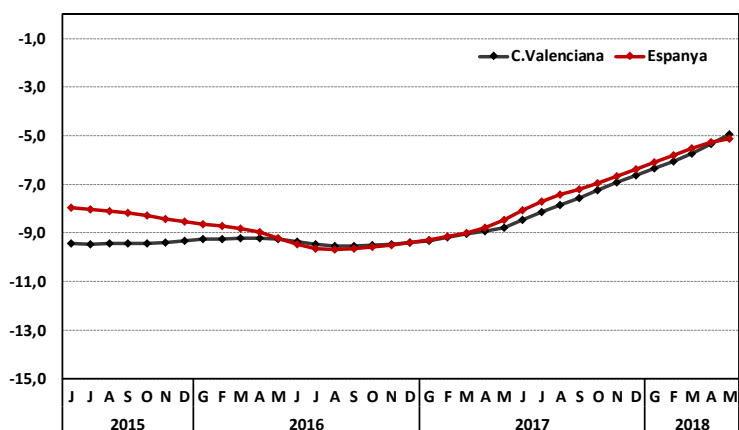
Si s'observa **el creixement subjacent**, la **desocupació es va reduir en un 4,9%** a la nostra Comunitat, i va encadenar, així, pràcticament **cinc anys de creixements negatius**, encara que des de novembre de 2016 es desaccelera la disminució. Aquesta tendència mostra també la desocupació dins de l'àmbit nacional, on la taxa de creixement subjacent de maig es va situar en el -5,1%.

### Desocupació registrada. Comunitat Valenciana



### Desocupació registrada. Comunitat Valenciana

Creixement subjacent  
T12,12 centrada sobre la tendència-cicle (%)



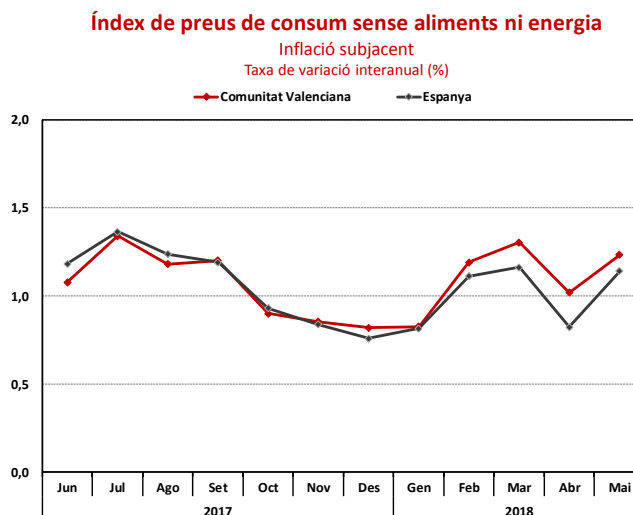
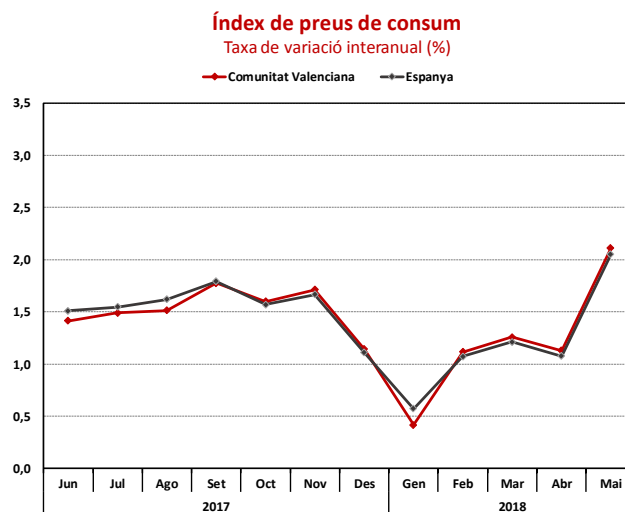
Font: Ministeri d'Ocupació i Seguretat Social.

### 3. Inflació

A la Comunitat Valenciana, l'índex de preus de consum (IPC) va augmentar un 2,1% al maig passat respecte del mateix mes de l'any anterior, taxa un punt superior a la registrada a l'abril, segons les dades publicades per l'INE, i va encadenar **dènou mesos de creixements positius** en termes interanuals. Respecte del mes anterior, l'increment a la Comunitat va ser de l'1,0%, mentre que, dins de l'àmbit nacional, l'IPC va pujar en taxa mensual un 0,9%, i en va situar la variació respecte del mateix mes de l'any 2017 en el 2,1%.

En el repunt de la taxa interanual de l'IPC de maig ha influït principalment l'encariment de les **gasolines, del transport aeri de passatgers, de l'electricitat, del gasoil per a calefacció, de les fruites i dels serveis d'allotjament**, entre altres.

La **inflació subjacent**, que no inclou els preus dels productes energètics ni dels aliments no elaborats, es va incrementar al maig un 0,4% respecte del mes anterior tant a la Comunitat com a Espanya. En termes d'evolució interanual, la inflació subjacent **va augmentar un 1,2%, una dècima més que al conjunt nacional**. En el cinqué mes de l'any, l'índex de preus de consum harmonitzat (**IPCA**) va situar-ne la **taxa anual en el 2,1%**, un punt per damunt de la taxa d'abril.

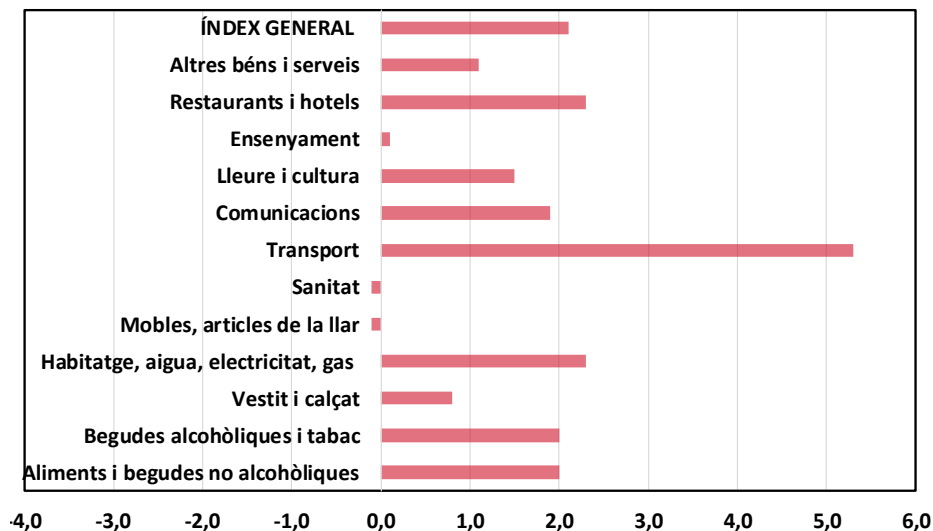


Tots els grups han presentat una taxa de creixement interanual positiva dels preus **excepte el grup mobles i articles de la llar i sanitat**, els quals han reduït aquesta taxa una dècima respecte del mateix mes de 2017. Així, cal destacar l'ascens de transport (5,3%), seguit d'Habitatge, aigua, electricitat i gas i Restaurants i hotels, que mostren un creixement del 2,3%; en quart lloc se situen els grups d'Aliments i begudes no alcohòliques i Begudes alcohòliques i tabac, amb un ascens interanual del 2%.

Per contra, els menors increments es van donar en els grups d'ensenyament on només van créixer els preus un 0,1% interanual, seguits de vestit i calçat, on van augmentar un 0,8% i d'altres béns i serveis els preus dels quals van pujar un 1,1%.

## Índex de grups de l'IPC

Taxa de variació interanual



Font: Institut Nacional d'Estadística i elaboració pròpia.

## 4. Demanda interna

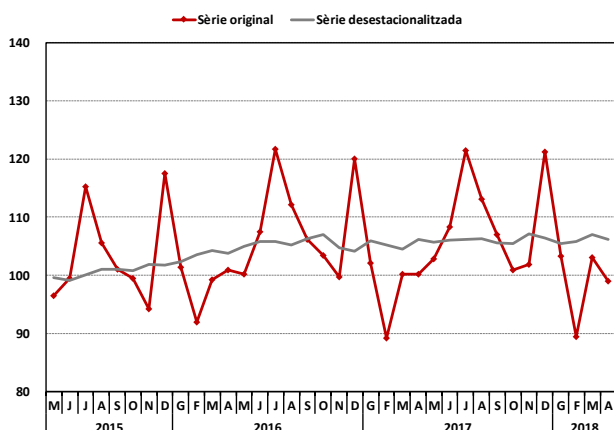
A l'abril de 2018, l'índex **general de comerç al detall (ICD)**, expressat a preus constants, va decreixer a la Comunitat Valenciana un 0,7% respecte del mateix mes de l'any 2017. En el conjunt dels quatre primers mesos de l'any (gener-abril), aquest índex va mostrar un avanç de l'1,3% (taxa de variació acumulada). El **creixement subjacent** de l'ICD continua amb la seua lleugera acceleració iniciada a l'agost de 2017, en registrar el mes d'abril un creixement de l'1,3%.

En termes de **personal ocupat** en aquest àmbit, es produeix un increment de l'1,5% a l'abril passat, i va augmentar l'ocupació en els quatre primers mesos de 2018 en un 2,0%, taxa superior a la registrada a Espanya (0,9%).

D'altra banda, la xifra de negocis al **comerç minorista sense estacions de servei** va descendir a l'abril un 1,1% respecte del mateix mes de l'any anterior, i va mostrar un creixement acumulat del 0,8% en el període gener-abril 2018. Dins de l'àmbit nacional, la taxa de variació interanual es va situar en el 0,6%, mentre que l'acumulada va ser de l'1,7%.

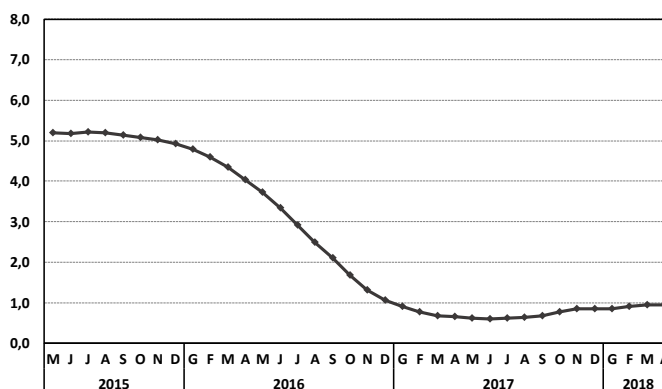
El **creixement subjacent** d'aquesta variable a la Comunitat Valenciana continua estable, i ha mantingut una taxa del 0,9% durant gener, febrer, març i abril d'aquest exercici.

Índex General de Comerç al Detall sense estacions de serveis.  
Comunitat Valenciana



Índex General de Comerç al Detall sense estacions de serveis  
Comunitat Valenciana

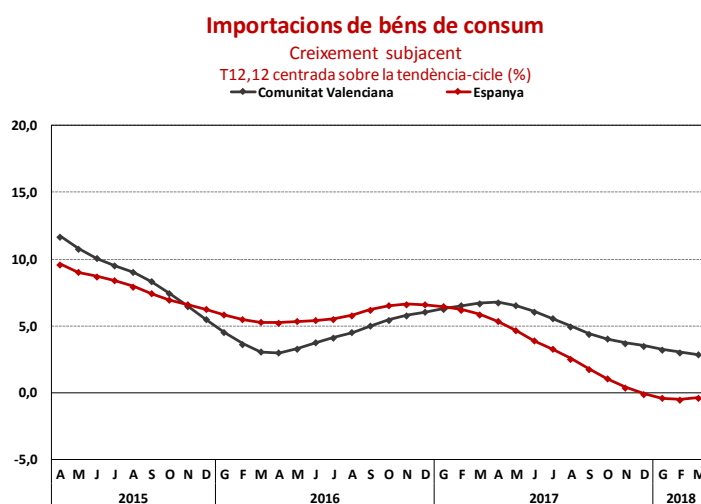
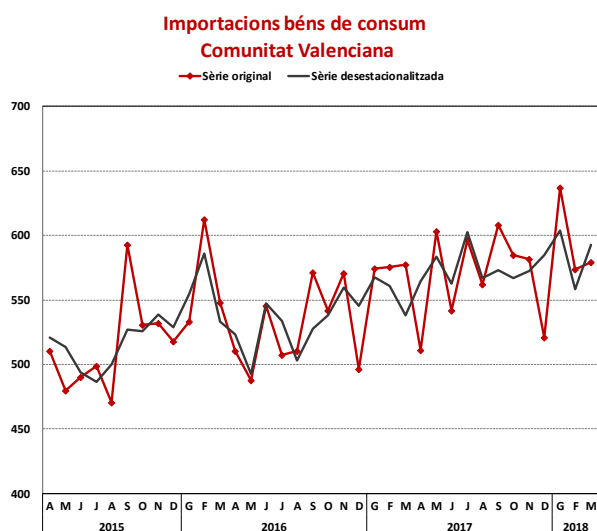
Creixement subjacent  
T12,12 centrada sobre la tendència-cicle (%)



Font: Institut Nacional d'Estadística i elaboració pròpia.

Les **importacions de béns de consum**<sup>1</sup>, indicador de demanda en una economia, es van situar en els 579,0 milions d'euros en la Comunitat Valenciana el mes de març passat, registrant-se un **increment interanual del 0,3%**. Així doncs, amb aquesta dada, l'acumulat del primer trimestre se situa en els 1.789,6 milions d'euros d'importacions d'aquest tipus de béns, la qual cosa va suposar un **creixement acumulat del primer trimestre** del present any del **3,6%** respecte al mateix trimestre de l'any anterior. Per la seua banda, dins de l'àmbit nacional, es van registrar un total de 16.679,8 milions d'euros en importacions de béns de consum en els tres primers mesos del 2018, situant la taxa de variació acumulada en el 0,2%.

El **creixement subjacent** d'aquesta variable continua la desacceleració iniciada al maig de 2017, encara que segueix situada per damunt de la corresponent dins de l'àmbit nacional. Concretament, al març les **importacions valencianes de béns de consum** mostren un creixement subjacent del **2,9%**, taxa inferior en una dècima a la registrada en el mes anterior, mentre que a Espanya mostra valors negatius des de l'últim mes de l'any passat, i se situa al març en el -0,4%.



Font: Institut Nacional d'Estadística i elaboració pròpia.

<sup>1</sup> Les importacions de béns de consum inclouen els següents subepígrafs de la base de dades Datacomex del Ministeri d'Economia, Indústria i Competitivitat: productes carnis; lactis i ous; productes pesquers; cereals; fruites, hortalisses i llegums; sucre, café i cacau; preparats alimentosos; begudes; tabac; greixos i olis; tèxtils i confecció; calçat; joguets; terrisseria; joieria i rellotges; cuir i manufactures del cuir i altres manufactures de consum.



El **crèdit total concedit a sectors residents és un indicador de demanda** referit a la província on s'inverteixen els fons i deflactat amb l'índex de preus al consum. Aquest indicador engloba el concedit a les administracions públiques i a altres sectors residents, i està referit al crèdit viu o saldo vigent en l'últim dia de cada trimestre.

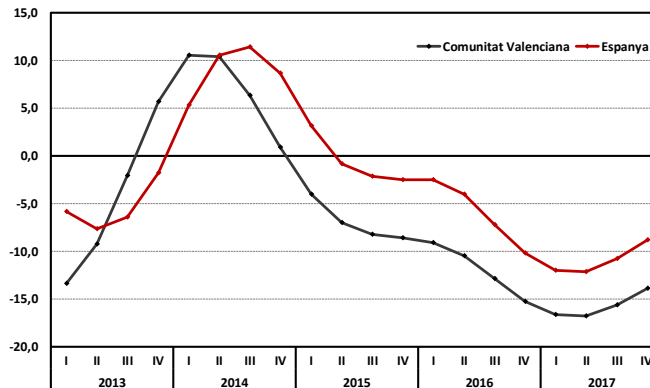
En l'últim trimestre de 2017 el crèdit viu va ascendir a 112.735 milions d'euros a la **Comunitat Valenciana, un 5,0% menys que el corresponent al mateix trimestre de l'any anterior.**

Per la seua banda, al conjunt nacional, el saldo vigent es va situar l'últim trimestre de l'any 2017 en 1.236.403 milions d'euros, després de caure un 3,9% respecte del quart trimestre de 2016.

El **creixement subjacent** d'aquesta variable ha anat **desaccelerant-ne la caiguda tant a la Comunitat Valenciana com a Espanya.** Concretament, a la Comunitat el descens va ser del 4,1% davant del 4,8% registrat al trimestre anterior. A Espanya, el creixement també va ser negatiu i es va situar en el -3,4%, quatre dècimes menys negatiu que el tercer trimestre de l'any.

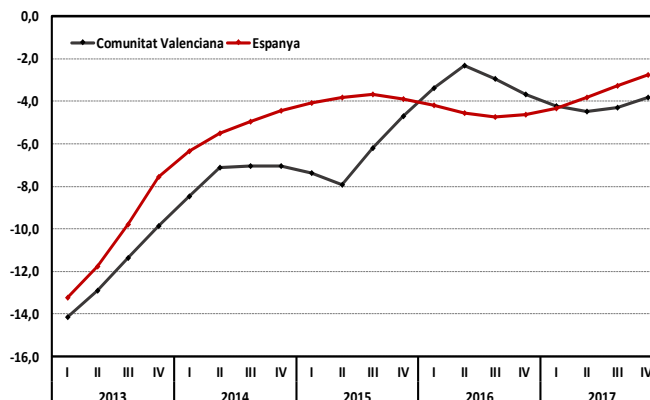
### Crèdit real a les Administracions Públiques de la Comunitat Valenciana

Creixement subjacent  
T4,4 centrada sobre la tendència-cicle (%)



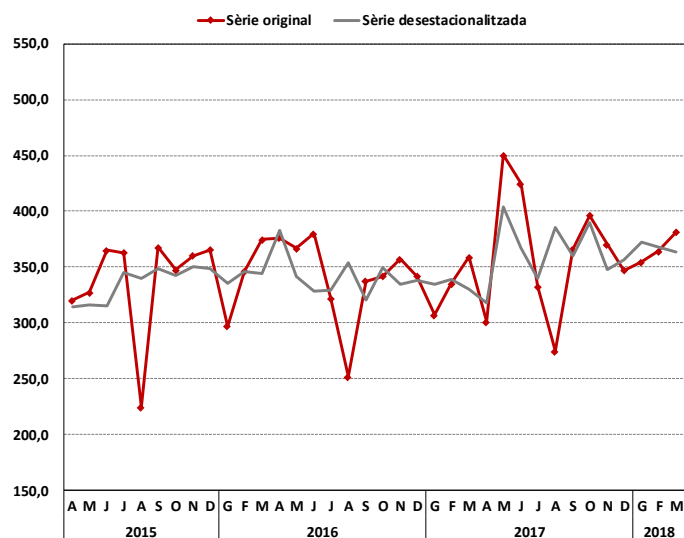
### Crèdit real a altres sectors residents de la Comunitat Valenciana

Creixement subjacent  
T4,4 centrada sobre la tendència-cicle (%)



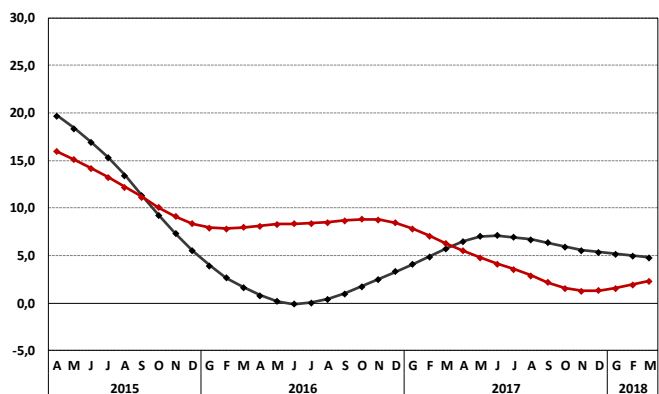
Un altre indicador de demanda de l'economia són **les importacions de béns d'equip**. A la Comunitat Valenciana van ascendir a 381,4 milions d'euros al març passat, i va registrar una taxa de variació interanual del 6,2%. En allò que acumula el primer trimestre de l'any, les importacions valencianes d'aquest tipus de béns es van situar en 1.100 milions d'euros, cosa que va suposar al voltant d'un 7,0% del total nacional. **La taxa de variació acumulada** d'aquestes importacions a la **Comunitat Valenciana** durant l'any passat es va situar en **un 9,8%**, molt **per damunt de la registrada a Espanya (-1,6%)**.

### Importació de béns d'equip. Comunitat Valenciana



### Importació de béns d'equip

Creixement subjacent  
T12,12 centrada sobre la tendència-cicle (%)



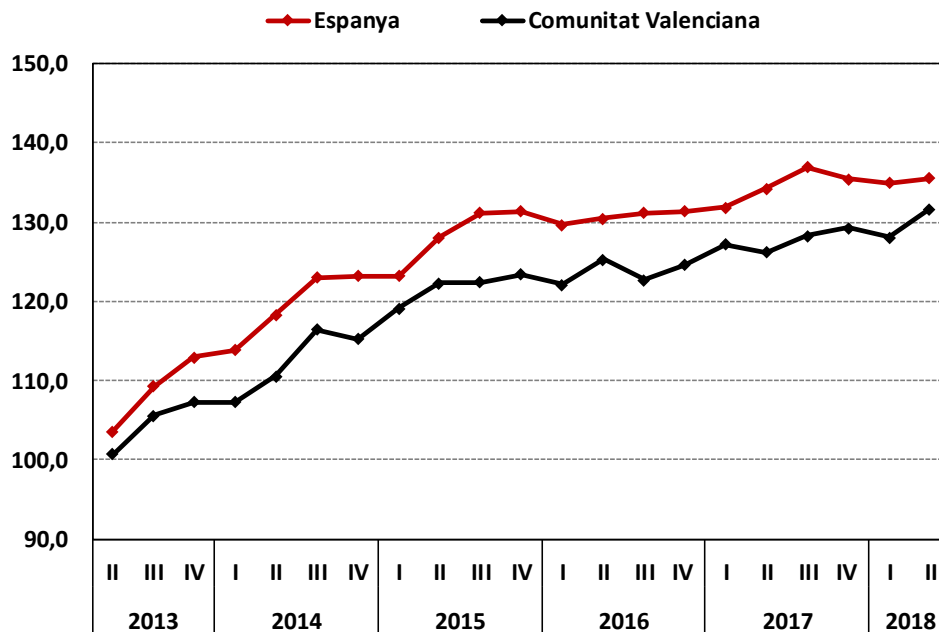
El **creixement subjacent** d'aquesta variable continua la desacceleració iniciada al juliol de 2017, encara que segueix situada per damunt de la corresponent dins de l'àmbit nacional. Concretament, al març les importacions **valencianes** de béns d'equip mostren un creixement subjacent del **4,8%**, taxa inferior en dues dècimes a la registrada al mes anterior, mentre que les espanyoles es situen la taxa en el 2,3%.

L'índex de confiança empresarial harmonitzat (ICEA) ha augmentat un 2,7% en el segon trimestre de 2018 respecte de l'anterior a la Comunitat Valenciana, creixement superior al registrat al conjunt nacional (0,4%), i s'ha situat en 131,6 punts.

A la Comunitat Valenciana, les opinions respecte del segon trimestre mostren que el 27,5% de les persones que gestionen establiments empresarials són optimistes, mentre que l'11,2% opina que la marxa del seu negoci serà desfavorable. El 61,3% restant considera que la marxa serà normal, i situa per tant el balanç d'expectatives, optimistes menys pessimistes, en 16,3 punts (10,7 punts a Espanya).

En les opinions respecte del trimestre finalitzat de 2018, el 25,7% de les persones que gestionen establiments empresarials han tingut una opinió favorable sobre la marxa del seu negoci. Per contra, el 16,0% opina que la marxa va ser desfavorable, i el balanç de situació se situa en 9,7 punts (0,4 a Espanya).

## Índex de confiança empresarial



Font: Institut Nacional d'Estadística i elaboració pròpia.