

Panel de conjuntura

Número 9
Juliol de 2018

Índex

1. Afiliació a la Seguretat Social
2. Inflació
3. Costos laborals
4. Serveis



**GENERALITAT
VALENCIANA**

Conselleria d'Economia
Sostenible, Sectors Productius,
Comerç i Treball

1. Afiliació a la Seguretat Social

La Seguretat Social va registrar de mitjana el mes de juny passat un total d'1.860.427 persones afiliades en la **Comunitat Valenciana**, produint-se un increment del **4,1% respecte a juny de 2017**, taxa que es manté invariable respecte de la del mes precedent. Així, durant el **primer semestre** de l'any, l'afiliació registrada en la Comunitat **acumula un creixement del 4,1%**, increment quasi un punt per damunt del corresponent al conjunt nacional (3,2%).

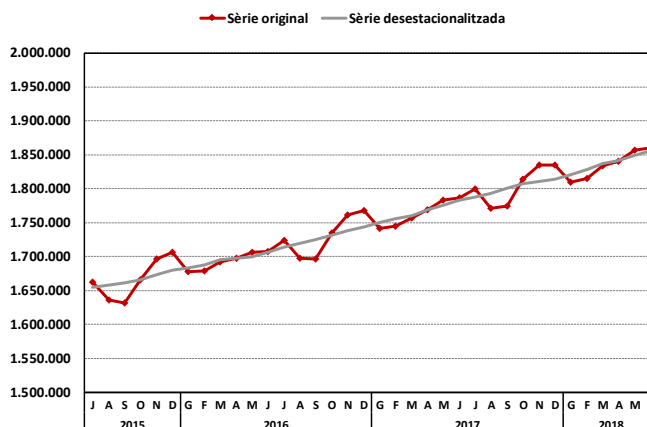
Per la seua part, el **creixement** en taxa **interanual** a **Espanya** fou del **3,1%** al juny, igual que el mes anterior, amb un total de 19.006.990 persones afiliades. Cal assenyalar també que tots els sectors de l'economia van mostrar taxes de variació interanual positives el mes de juny passat.

Considerant l'evolució del **creixement subjacent**, definit com:

$$TC_{12}^{12}(t) = \left(\frac{\sum_{j=0}^{11} TC_{t+j}}{\sum_{j=1}^{12} TC_{t-j}} \right) - 1$$

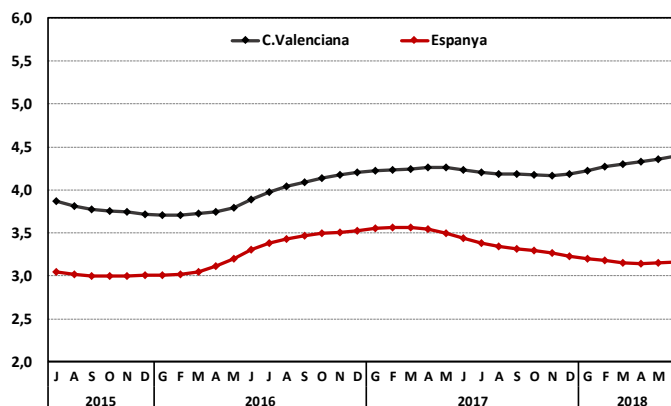
on TC és la tendència-cicle de la sèrie de persones afiliades per al període actual, centrada (amb 11 prediccions) i expressada en termes percentuals, al juny es va situar en el 4,4%, accelerant-se lleugerament el creixement des de principi d'any. En el conjunt d'Espanya, aquest tipus de creixement es va situar en el 3,2%, taxa superior en una dècima a la registrada el mes de maig.

Afiliació a la Seguretat Social. Comunitat Valenciana



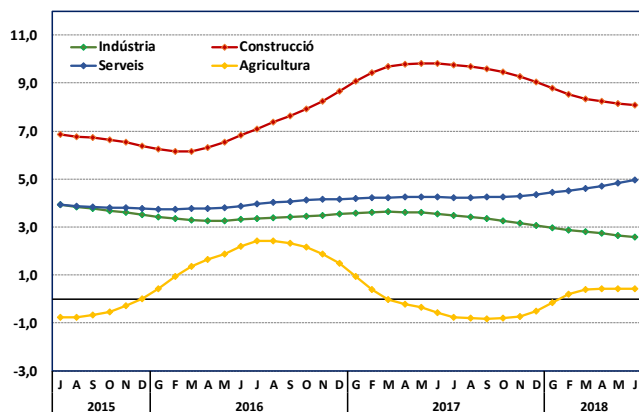
Afiliació a la Seguretat Social

Creixement subjacent
T12,12 centrada sobre la tendència-cicle (%)



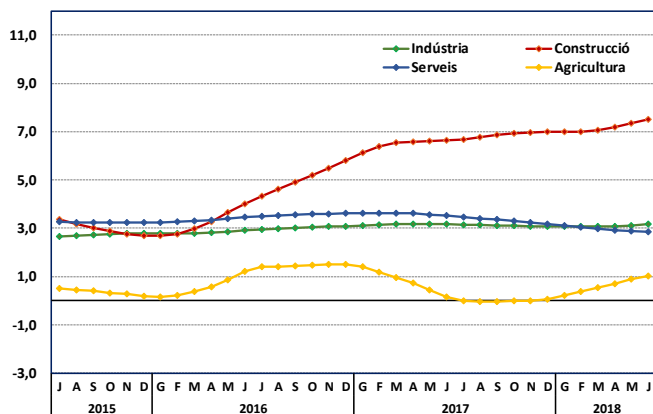
Afiliació a la Seguretat Social. Comunitat Valenciana

Creixement subjacent
T12,12 centrada sobre la tendència-cicle



Afiliació a la Seguretat Social. Espanya

Creixement subjacent
T12,12 centrada sobre la tendència-cicle



Sectorialment el major **creixement subjacent** es registra en la construcció, amb una taxa del 8,1%, una dècima inferior a la registrada en el mes anterior, i amb això continua la desacceleració del creixement que s'esdevé des d'agost de 2017; hi segueix el sector terciari amb un creixement del 5,0%, accelerant-se suaument. La indústria registra un augment del 2,6% al juny passat, que modera el seu creixement. El sector primari, per la seua part, manté al juny el registre positiu del 0,4%.

En el cas de la distribució sectorial de l'afiliació a **nivell nacional**, tots els sectors mostren taxes de creixement positives, i és la construcció (7,5%) el sector de major aportació relativa, seguit de la indústria (3,2%) i el sector serveis (2,8%), mentre que l'agricultura presenta un creixement del 1,0%.

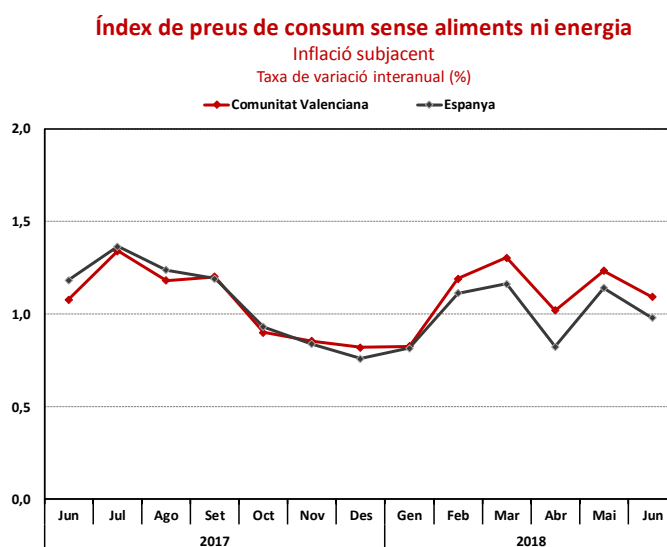
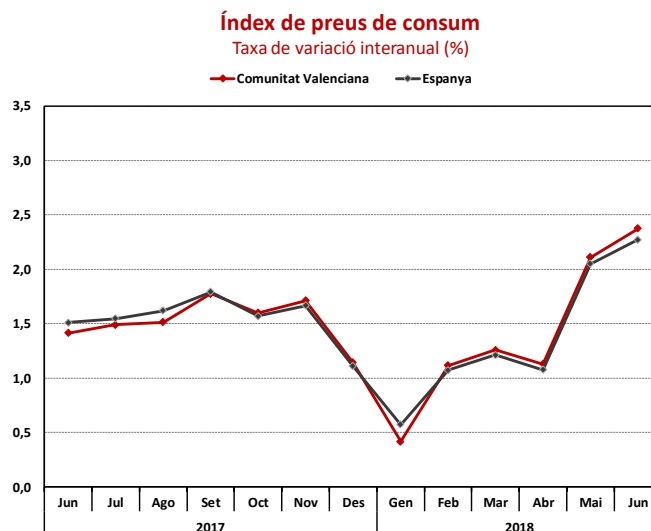
2. Inflació

A la Comunitat Valenciana, la taxa interanual de l'Índex de Preus de Consum (IPC) es va situar en el 2,4% el passat mes de juny, tres dècimes per damunt de la registrada al maig i el nivell més alt des de març de 2017, segons les dades publicades per l'INE. Respecte del mes anterior l'increment tant a la Comunitat com a Espanya va ser del 0,3%. En el conjunt nacional, els preus van créixer un 2,3% al juny respecte del mateix mes de l'any anterior.

En el repunt de la taxa interanual de l'IPC de juny ha influït principalment l'encariment dels carburants, enfront del descens de preus que van experimentar al juny de l'any passat.

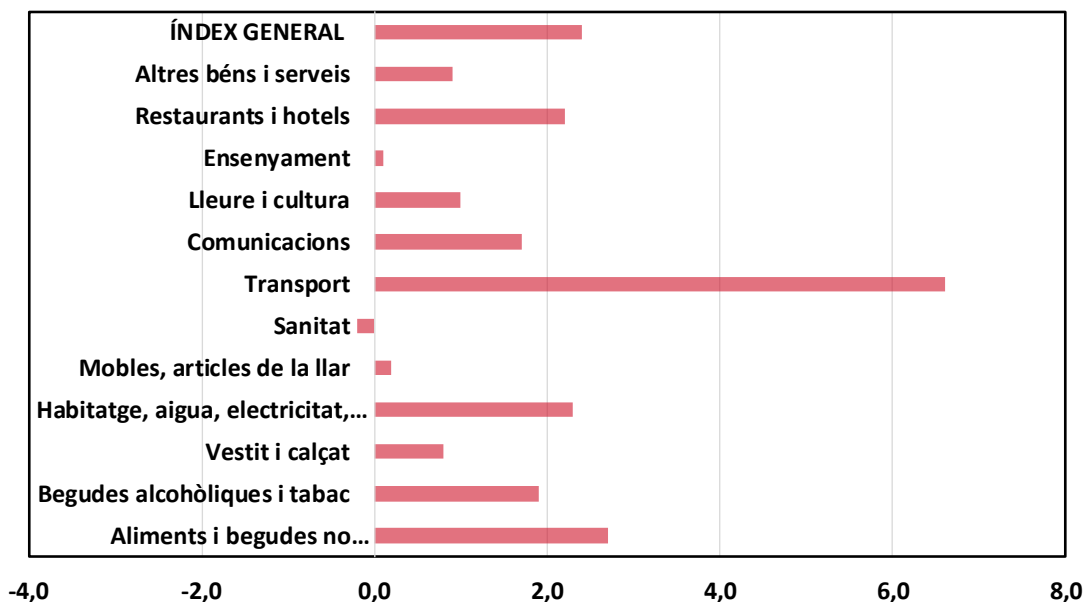
La inflació subjacent, que no inclou els preus dels productes energètics ni dels aliments no elaborats, es va incrementar al juny un 1,1% respecte del juny de 2017 a la Comunitat, una dècima superior a la d'Espanya (1,0%). En termes d'evolució mensual, la inflació subjacent va augmentar en tots dos territoris un 0,1%.

En el sisé mes de 2018, l'Índex de Preus de Consum Harmonitzat (IPCA) va situar la seua taxa interanual en el 2,3%, dues dècimes per damunt de la registrada al maig, mentre que la variació mensual va ser del 0,2%.



Índex de grups de l'IPC

Taxa de variació interanual



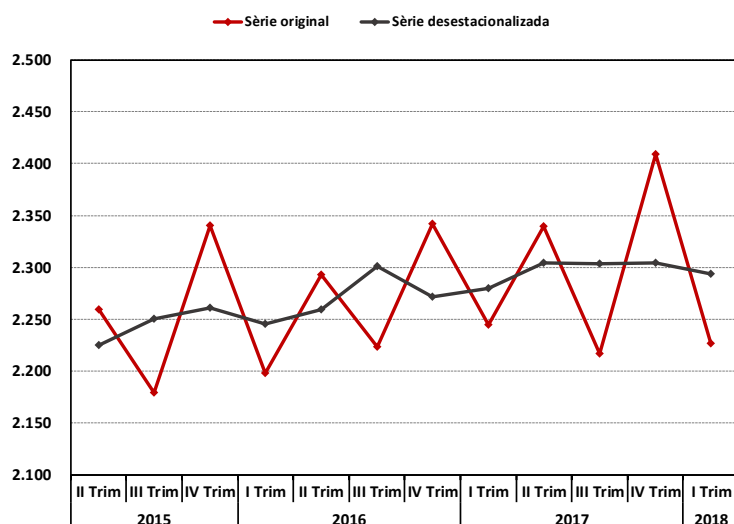
Tots els grups han presentat una **taxa de creixement interanual positiva** dels preus **excepte el grup de Sanitat**, ja que ha vist reduïda la seua taxa en dues dècimes respecte del mateix mes de 2017. Així, cal destacar l'ascens de Transport (6,6%), seguit d'aliments i begudes no alcohòliques (2,7%), habitatge, aigua, electricitat i gas (2,3%) i restaurants i hotels que mostren un creixement del 2,2%; en cinqué lloc se situa el grup de begudes alcohòliques i tabac, amb un ascens interanual del 1,9%, i comunicacions amb una taxa del 1,7%.

Per contra, els **menors increments** es van donar en els grups d'ensenyament on només van créixer els preus un 0,1% interanual, seguits de mobles i articles de la llar (0,2%), vestit i calçat on van augmentar un 0,8%, altres béns i serveis els preus dels quals van pujar un 0,9%, i oci i cultura els quals es van incrementar un 1%.

3. Costos laborals

En el primer trimestre de 2018 el cost laboral mitjà per treballador i mes es va situar a la **Comunitat Valenciana** en 2.226,28 euros, després de **descendir un 0,8%** respecte al primer trimestre de l'any 2017. Aquest cost és **inferior** al registrat en el conjunt **nacional**, on va aconseguir els 2.497,9 euros, després d'incrementar-se un 0,7% en taxa interanual. Respecte al **creixement subjacent** del cost laboral mitjà a la Comunitat Valenciana, s'observa que **continua la desacceleració** iniciada en el quart trimestre de 2016, fins a situar-se en valors negatius en el primer trimestre d'aquest any (-0,3%). Ara bé, a Espanya es manté estable el creixement entorn del 0,6% en els últims tres trimestres.

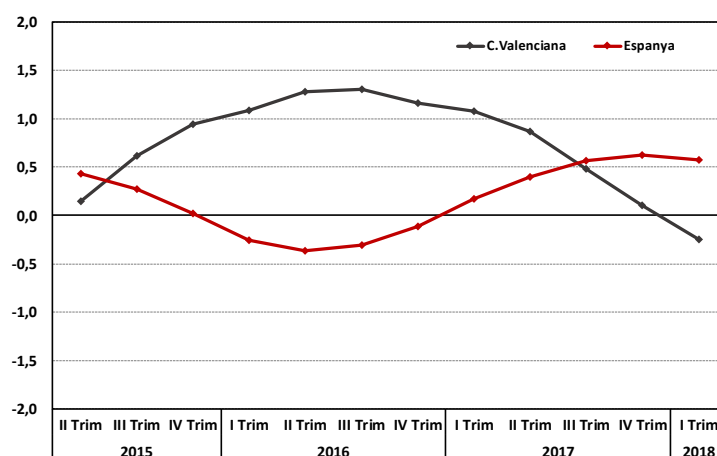
Cost laboral total. Comunitat Valenciana



Cost laboral total

Creixement subjacent

T12,12 centrada sobre la tendència-cicle (%)



Font: Institut Nacional d'Estadística i elaboració pròpia.

El **cost salarial**, principal component del cost laboral, **es va reduir un 1,0%** en taxa **interanual** en la **Comunitat Valenciana** fins a situar-se en els 1.636,7 euros, xifra també **inferior a la registrada a Espanya** (1.844,2 euros), **on el cost salarial va créixer un 0,8%** respecte al primer trimestre de l'any passat.

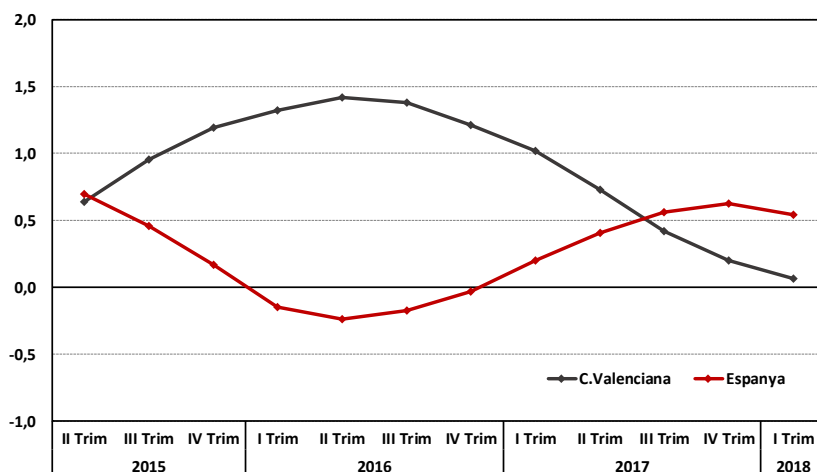
El **creixement subjacent** d'aquesta variable es va desaccelerar en el primer trimestre fins al 0,1% en la nostra Comunitat, mentre que en el territori nacional també ho va fer fins al 0,5%, la qual cosa mantingué la mateixa **bretxa salarial** (0,4 punts percentuals) l'últim trimestre de l'exercici anterior.

La resta dels costos laborals, els **altres costos**, van mostrar un **creixement subjacent** del 0,4% en el primer trimestre d'aquest any, després d'haver **descendit** quatre dècimes respecte del registrat en l'últim trimestre de l'any 2017. Aquest **comportament és similar** a l'esdevingut **a Espanya**, on el creixement subjacent també s'ha situat en el 0,4%.

Cost salarial

Creixement subjacent

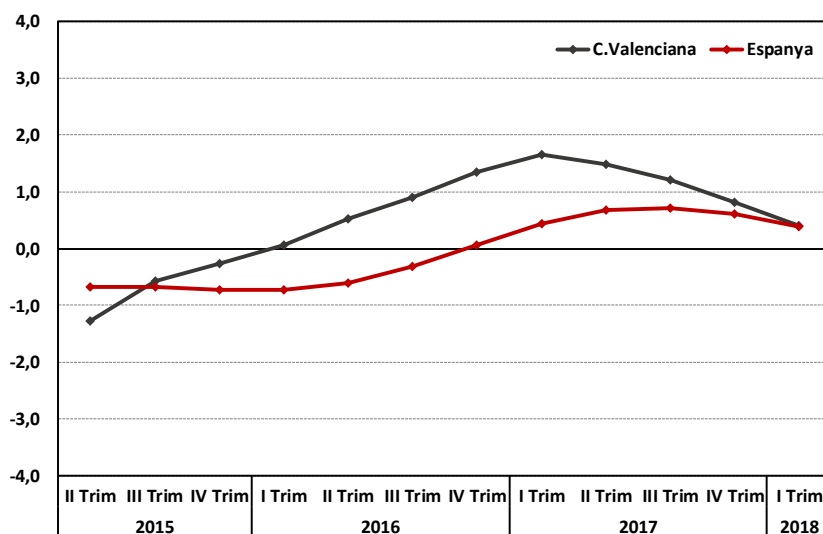
T12,12 centrada sobre la tendència-cicle (%)



Altres costos

Creixement subjacent

T12,12 centrada sobre la tendència-cicle (%)



Font: Institut Nacional d'Estadística i elaboració pròpia.

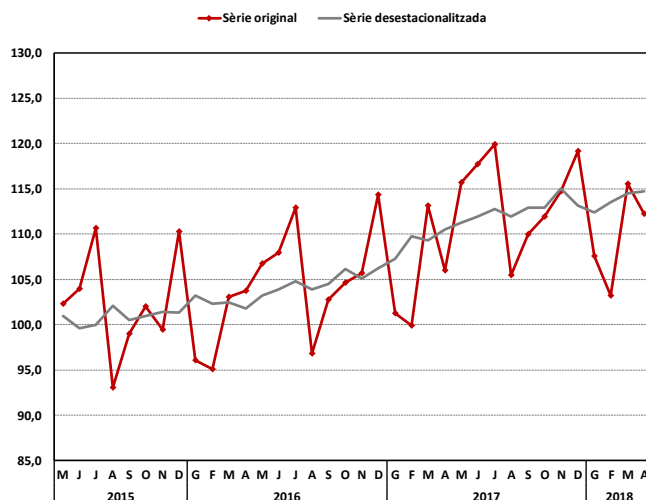
4. Sectors serveis

A la Comunitat Valenciana, l'Índex de Xifra de Negocis de l'Indicador d'Activitat del Sector Serveis (IASS) va augmentar en el mes d'abril passat un 5,9% respecte del mateix mes de l'any anterior, i l'increment acumulat en els quatre primers mesos de l'any fou del 4,3%. Per la seua part, en el conjunt del territori nacional, el creixement es va situar en el 7,2% en termes interanuals, i en un 6,1% en l'acumulat del període analitzat.

L'Índex de Personal Ocupat en el Sector Serveis va mostrar un comportament similar tant a la Comunitat Valenciana com a Espanya. La taxa interanual del mes d'abril es va situar en el 2,1% a la Comunitat, una dècima inferior a la del conjunt estatal. La variació acumulada també va ser una dècima inferior a la Comunitat que a Espanya (2,2% enfront de 2,3%).

El creixement subjacent de l'índex d'activitat del sector serveis de la Comunitat Valenciana va ser del 3,7%, i es va mantindre estable entorn d'aquesta xifra al llarg del que va de 2018, tot frenant la tendència descendent iniciada a principis de 2017.

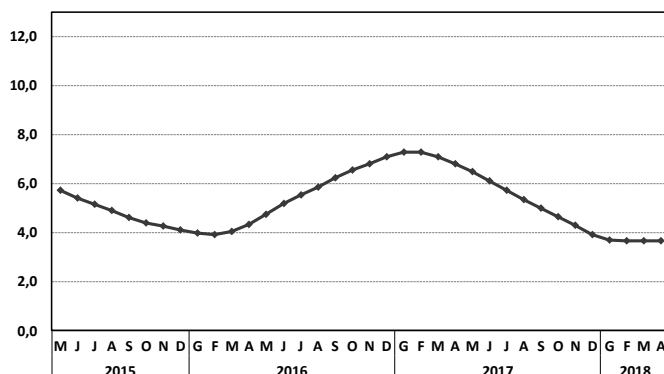
Índex d'activitat del sector serveis



Índex d'Activitat del Sector Serveis

Creixement subjacent

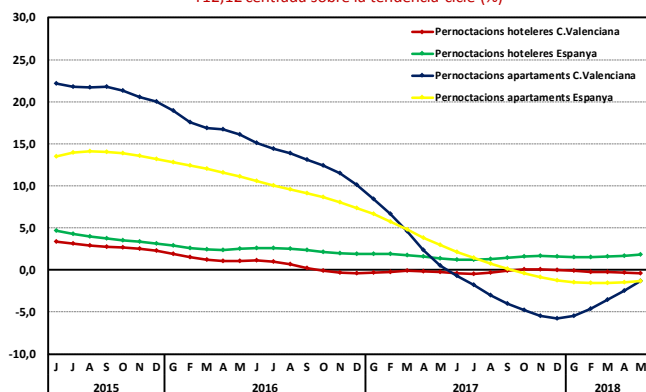
T12,12 centrada sobre la tendència-cicle (%)



Pernoctacions del turisme resident en hotels i apartaments

Creixement subjacent

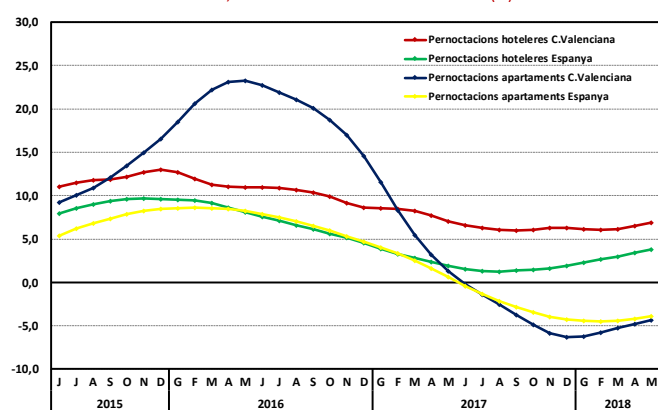
T12,12 centrada sobre la tendència-cicle (%)



Pernoctacions del turisme no resident en hotels i apartaments

Creixement subjacent

T12,12 centrada sobre la tendència-cicle (%)



Respecte al **turisme**, les pernoctacions hoteleres totals **van créixer** el mes de maig un **2,3%** en la **Comunitat Valenciana** respecte del mateix mes de l'any anterior, **increment superior al registrat a Espanya** (1,6%). Per la seua part, les **pernoctacions en apartaments** mostren **valors negatius** en termes interanuals el mes de maig en **ambdues economies**, -8,4% en la Comunitat i -5,8% en el conjunt nacional.

Desagregant les pernoctacions i **en termes de dinàmica de creixement**, a la Comunitat Valenciana la taxa de creixement subjacent de les **pernoctacions hoteleres de residents (turisme nacional)** se situa per davall de la corresponent a Espanya. Durant **2018** observem una **lleugera desacceleració del creixement d'aquest segment** de pernoctacions en la Comunitat, mentre que a Espanya ocorre el contrari, ja que aquest creixement s'accelera lleugerament. A la Comunitat, l'any va començar amb una taxa negativa del 0,1%, fins a situar-se al maig passat en el -0,4%, mentre que a Espanya la taxa al gener es va situar en el 1,5%, i augmentà fins al 1,8% registrat el mes de maig.

Quant a les **pernoctacions hoteleres de no residents (turisme internacional)**, el ritme de creixement subjacent és més acusat en la Comunitat Valenciana que a Espanya. En tots dos casos observem una lleugera **acceleració del creixement en els últims mesos**, fins a situar-se al maig en el 6,9% a la Comunitat i en el 3,8% a Espanya.

Per la seua part, tant a la Comunitat Valenciana com al conjunt d'Espanya, el ritme del **creixement subjacent de les pernoctacions en apartaments** turístics **mostra una menor desacceleració**, tant les registrades per residents com les de no residents. Així, a la Comunitat Valenciana les pernoctacions de turistes residents situen la seua taxa de creixement subjacent en **el -1,3% al maig** des del -5,5% registrat a l'inici de l'any, **mentre que les de turistes residents a l'estranger se situen en el -4,3%** enfront del -6,2% del mes de gener. En el conjunt nacional les pernoctacions de residents en apartaments se situen en el -1,3%, i les dels turistes que resideixen a l'estranger ho fan en el -3,9%.