

Panel de Conjuntura

Número 14
Gener de 2019

Índex

1. Afiliació a la Seguretat Social
2. Desocupació registrada
3. Inflació
4. Costos laborals
5. Indústria



GENERALITAT
VALENCIANA

Conselleria d'Economia
Sostenible, Sectors Productius,
Comerç i Treball

1. Afiliació a la Seguretat Social

El mes de desembre es van registrar un total d'1.904.247 persones afiliades en alta en la Seguretat Social, fet que va donar lloc a un **increment del 3,8% respecte al mateix mes de l'any anterior**.

En el conjunt d'**Espanya** es van quantificar un total de 19.024.165 persones en alta en la Seguretat Social en l'esmentat mes, la qual cosa va situar la variació interanual en el **3,1%**.

Tots els sectors econòmics van registrar variacions interanuals positives al mes de desembre en ambdues economies.

Per la seua part, en el conjunt de 2018 la mitjana de persones afiliades al règim de la Seguretat Social va ser d'1.852.704, amb una taxa de variació mitjana del 3,8% a la Comunitat Valenciana enfront de l'increment del 3,1% corresponent al conjunt nacional, on es va registrar una mitjana de 18.788.079 afiliacions.

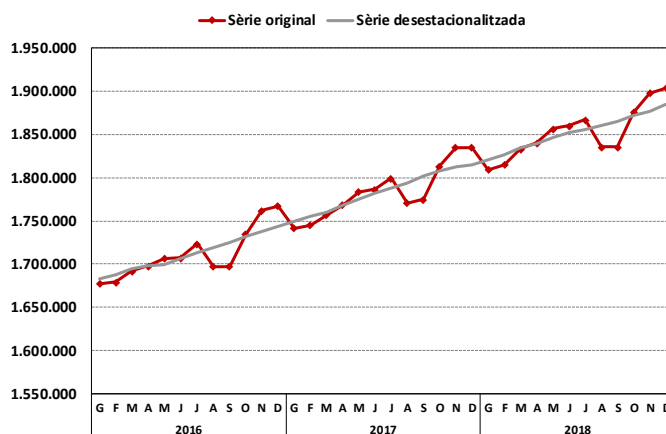
Considerant l'**evolució del creixement subjacent**, definit com:

$$TC_{12}^{12}(t) = \left(\frac{\sum_{j=0}^{11} TC_{t+j}}{\sum_{j=1}^{12} TC_{t-j}} \right) - 1$$

on TC és la tendència-cicle de la sèrie de persones afiliades per al període t actual, centrada (amb 11 prediccions) i expressada en termes percentuals, **continua l'evolució ascendent iniciada al mes de juliol de 2017**, fins a situar-se la taxa en el 3,9% el passat mes de desembre.

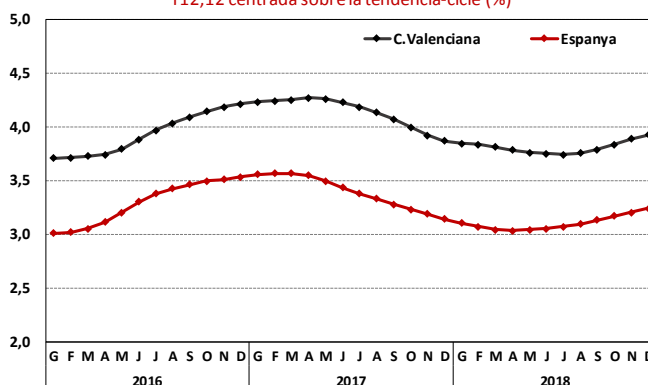
En l'àmbit **nacional**, l'evolució ha sigut molt similar durant les mateixes dates, i continua situant-se **per davall del creixement valencià**, que ha registrat el mes de desembre una taxa del 3,2%.

Afiliació a la Seguretat Social. Comunitat Valenciana



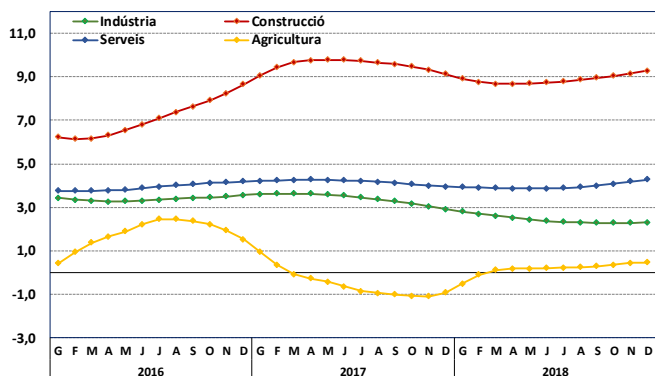
Afiliació a la Seguretat Social

Creixement subjacent
T12,12 centrada sobre la tendència-cicle (%)



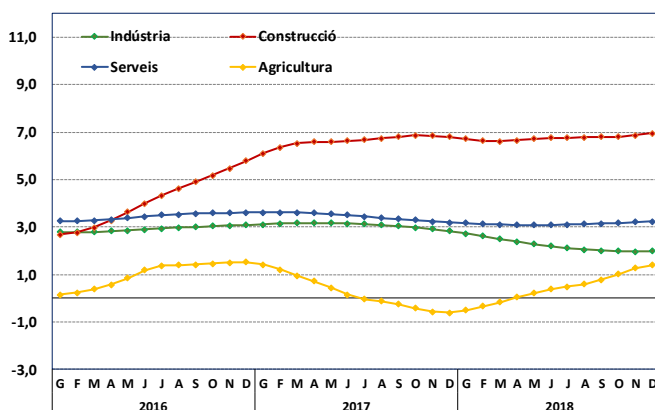
Afiliació a la Seguretat Social. Comunitat Valenciana

Creixement subjacent
T12,12 centrada sobre la tendència-cicle



Afiliació a la Seguretat Social. Espanya

Creixement subjacent
T12,12 centrada sobre la tendència-cicle



Per sectors econòmics, el de la construcció és el que mostra un creixement subjacent més gran, amb una taxa del 9,3%, i registra una lleugera acceleració en la seua evolució des del mes de juliol de 2018; en segona posició, el sector serveis aconseguix una taxa del 4,3%, i mostra també una acceleració del seu creixement des de mitjan d'aquest exercici.

En tercera posició es troba el sector industrial, que creix el 2,3% al desembre, i el seu creixement es manté pràcticament estable des del mes de juliol passat.

Per la seua banda, el sector agrícola continua accelerant lleugerament el seu creixement fins al 0,5% i se situa en valors positius des del mes de març.

En el conjunt d'Espanya, les taxes de creixement subjacent relatives a l'afiliació a la Seguretat Social mostren un perfil similar, i és la construcció el sector que ofereix una taxa de creixement més gran (6,9%). En segona posició se situa el sector serveis, amb un creixement del 3,2%, seguit de la indústria, amb una taxa del 2,0%.

Per la seua banda, el sector agrícola ofereix un creixement de l'1,4%.

2. Desocupació registrada

En les oficines dels serveis públics d'ocupació es van registrar un total de 364.131 persones desocupades al mes de desembre, **21.574 persones aturades menys que** les registrades en el mateix mes de l'any anterior, de la qual cosa resulta una **taxa de variació interanual del -5,6%**.

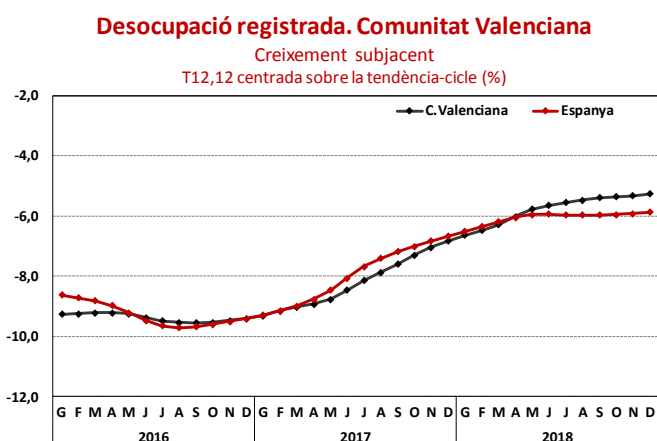
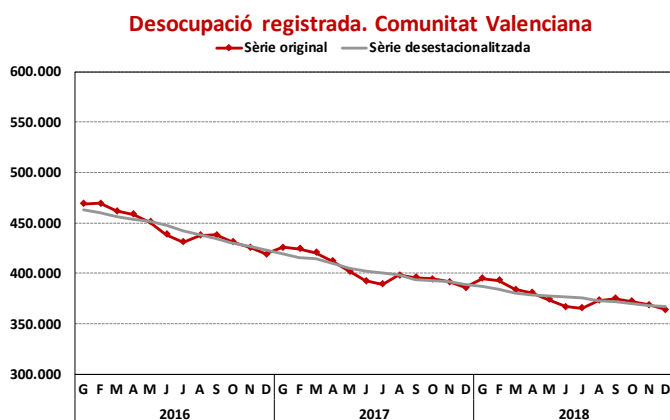
En el conjunt d'**Espanya**, el nombre de persones desocupades es va situar en 3.202.297 en l'últim mes de l'any, amb un descens de 210.484 persones respecte al mes de desembre de 2017 i una taxa de variació interanual del **-6,2%**.

En el **conjunt de 2018**, el nombre de **persones aturades es va reduir un 6,6%** en termes interanuals, descens una dècima superior al registrat a Espanya.

D'aquesta manera, **la desocupació continua reduint-se tant a la Comunitat com a Espanya**, i la **taxa de creixement subjacent** en cadena, així, pràcticament sis exercicis amb valors negatius.

En els últims mesos aquesta taxa de creixement ha alentit la seua desacceleració, que experimentava des del començament de 2017, i s'ha situat en el **-5,3%** en els dos últims mesos.

En l'àmbit nacional, el creixement subjacent s'ha mantingut pràcticament estable en els últims mesos entorn al **-6,0%**.



3. Inflació

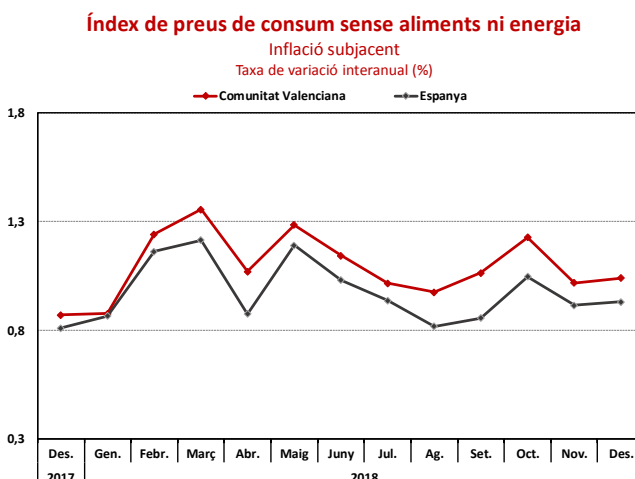
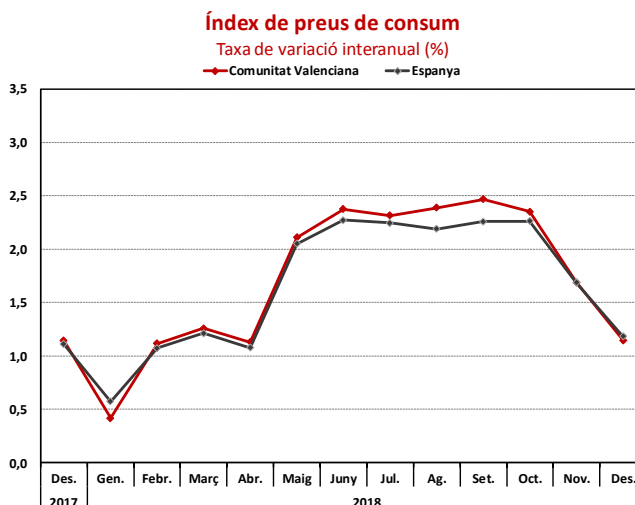
L'últim mes de l'any passat, la taxa interanual de l'índex de preus de consum (IPC) va disminuir sis dècimes respecte a la del mes de novembre i es va situar en l'**1,1%**, una **dècima per davall de la registrada a Espanya (1,2%)**, segons les dades publicades per l'INE.

En termes mensuals, es va produir una disminució de cinc dècimes, mentre que a Espanya el descens va ser de quatre dècimes.

Segons l'INE, la caiguda de la taxa interanual de l'IPC de desembre és conseqüència principalment de la **baixada dels preus dels carburants**, sobretot del gasoil i la gasolina.

La **inflació subjacent**, que no inclou els preus dels productes energètics ni dels aliments no elaborats, va **augmentar un 1,0%** respecte al desembre de 2018, increment una dècima per damunt del registrat a Espanya (0,9%).

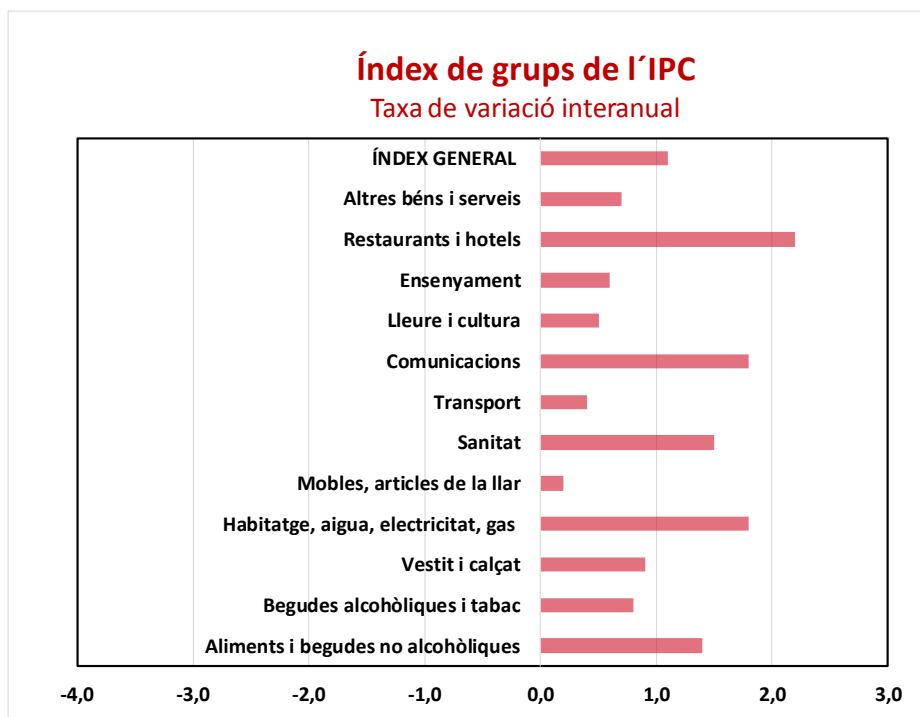
En termes d'**evolució mensual**, la inflació subjacent es va mantindre invariable tant a la Comunitat com a Espanya.



Si es desagrega l'IPC per grups de productes, s'observa al mes de desembre una **taxa de creixement interanual positiva en tots**.

Destaca l'ascens de restaurants i hotels (2,2%), seguit d'habitatge, aigua, electricitat i gas, i comunicacions (1,8% en ambdós grups), sanitat (1,5%), i aliments i begudes no alcohòliques (1,4%).

Per la seua banda, els **menors increments** es van produir en els grups de mobles i articles de la llar (0,2%), transport (0,4%), oci i cultura (0,5%), i ensenyament (0,6%).



4. Costos laborals

El **cost laboral mitjà per treballador i mes** en el **tercer trimestre de 2018** es va situar en els 2.266,41 euros; mostra així **un increment del 2,3%** respecte al mateix trimestre de 2017.

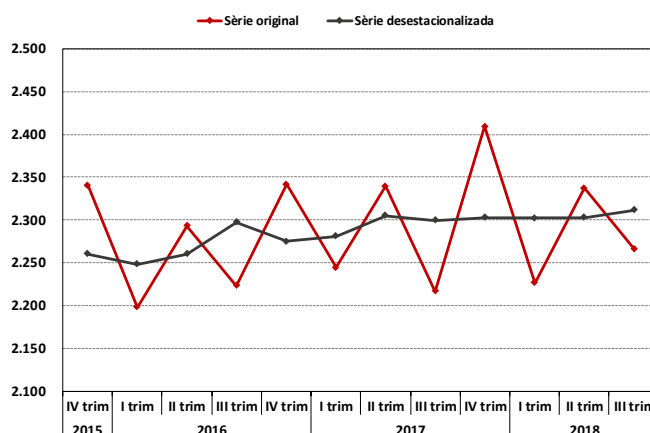
Aquest cost se situa **per davall del registrat en el conjunt nacional**, on va arribar als 2.499,87 euros, després d'augmentar un 1,9% en termes interanuals.

Pel que fa al **creixement subjacent** del cost laboral mitjà, aquest **continua l'acceleració** iniciada al començament de l'exercici 2018, fins a aconseguir un valor de l'1,1% en el tercer trimestre del dit exercici.

En el conjunt d'Espanya també continua l'acceleració, iniciada en aquest cas en el tercer trimestre de 2016, fins a situar-se en l'1,5%.

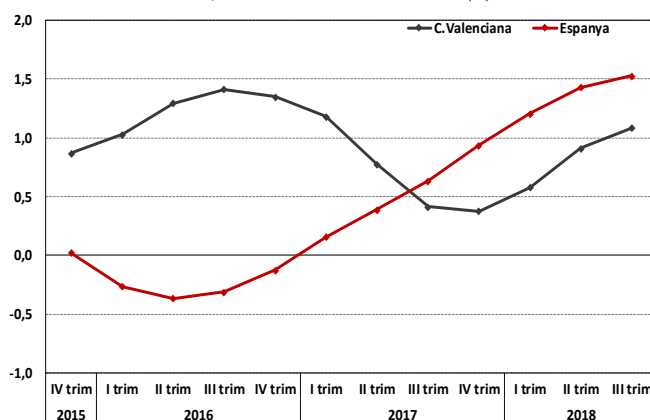
D'aquesta manera, **es manté pràcticament inalterada la distància** entre el creixement subjacent del cost laboral a la Comunitat Valenciana i en el conjunt nacional.

Cost laboral total. Comunitat Valenciana

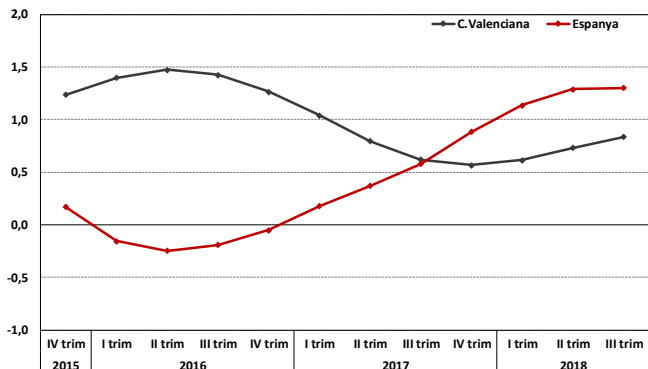


Cost laboral total

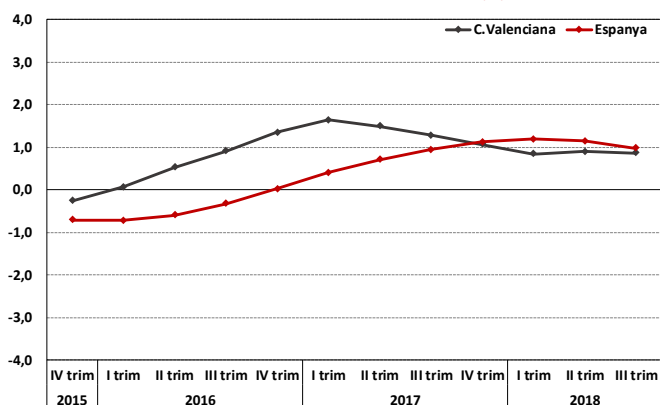
Creixement subjacent
T12,12 centrada sobre la tendència-cicle (%)



Cost salarial
Creixement subjacent
T12,12 centrada sobre la tendència-cicle (%)



Altres costos
Creixement subjacent
T12,12 centrada sobre la tendència-cicle (%)



Si es desagrega el cost laboral, el seu principal component, el **cost salarial**, es va incrementar un **2,5%** en el tercer trimestre de l'any en taxa **interanual**, i es va situar en els 1.664,5 euros, xifra també **inferior a la registrada a Espanya** (1.842,6 euros), on el cost salarial **va créixer** a un ritme menor, que mostra així una taxa de variació interanual de l'1,9%.

El **creixement subjacent** d'aquesta variable va **continuar la lleugera tendència ascendent** en el tercer trimestre de l'exercici i es va situar en el 0,8%.

Per la seua banda, en el conjunt d'Espanya s'estabilitza pràcticament el creixement, que mostra un valor molt similar al corresponent al trimestre precedent (1,3%); es manté així, sense canvis importants, la bretxa entre el creixement dels salaris nominals d'ambdós territoris.

Per la seua part, la resta dels costos laborals, els **altres costos**, van mostrar una **estabilitat més gran**, i el **creixement subjacent** es va situar en el 0,9% en el tercer trimestre d'enguany, valor molt similar al registrat en el segon trimestre.

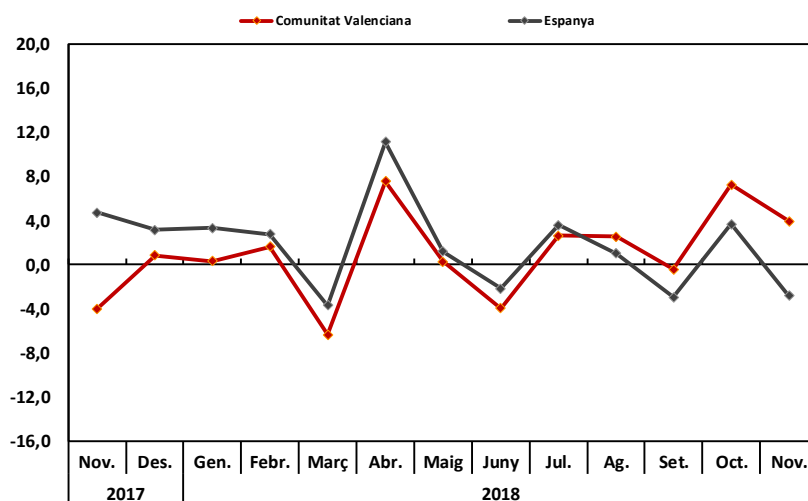
En el conjunt d'Espanya, el comportament del creixement subjacent mostra una lleugera desacceleració i se situa en el tercer trimestre de l'any en l'1%.

5. Indústria

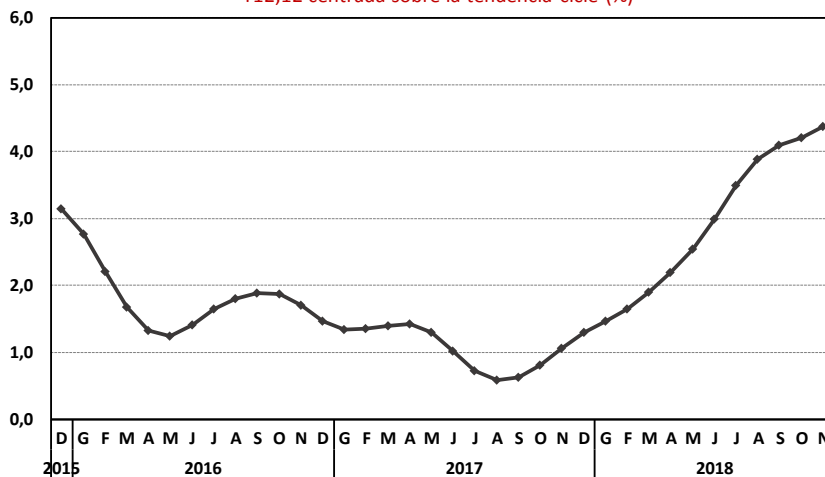
L'índex de producció industrial (IPI, base 2015) va augmentar el mes de novembre passat un 3,9% en relació al mateix mes de l'any 2017; per contra, a Espanya aquesta taxa va mostrar un descens del 2,8%. La variació mitjana en el que porten d'any se situa en l'1,2% en ambdós territoris.

Tenint en compte l'evolució del **creixement subjacent**, s'observa que l'índex de producció industrial continua l'evolució ascendent iniciada al mes d'agost, en registrar una taxa del 4,4% al mes de novembre, dues dècimes per damunt de la dada registrada el mes anterior.

Índex general de producció industrial
Taxa de variació interanual (%)



Índex de producció industrial. Comunitat Valenciana
Creixement subjacent
T12,12 centrada sobre la tendència-cicle (%)



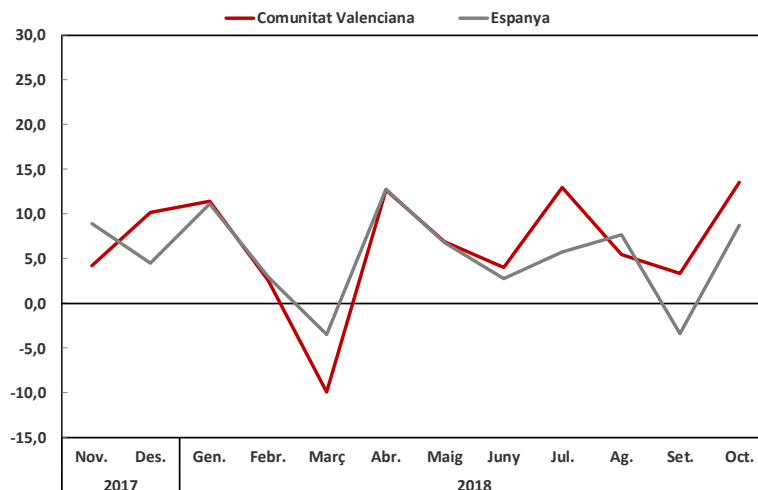
Font: Institut Nacional d'Estadística i elaboració pròpia.

El mes d'**octubre** passat, l'**índex d'entrades de comandes en la indústria** (IEP, base 2015) va registrar un **creixement interanual** del 13,6%, **quasi cinc punts per damunt** del registrat a **Espanya**, on aquesta taxa va augmentar el 8,7%. Respecte al mes anterior, l'increment ha sigut d'un 2,2%, mentre que en l'àmbit nacional va ser del 9,8%.

El **creixement subjacent** de les entrades de comandes en la indústria va continuar la lleugera tendència descendent iniciada al mes de juny de 2017, fins a situar-se en el 5,7% al mes d'octubre, després d'un període d'acceleració del creixement registrat des del començament de 2016.

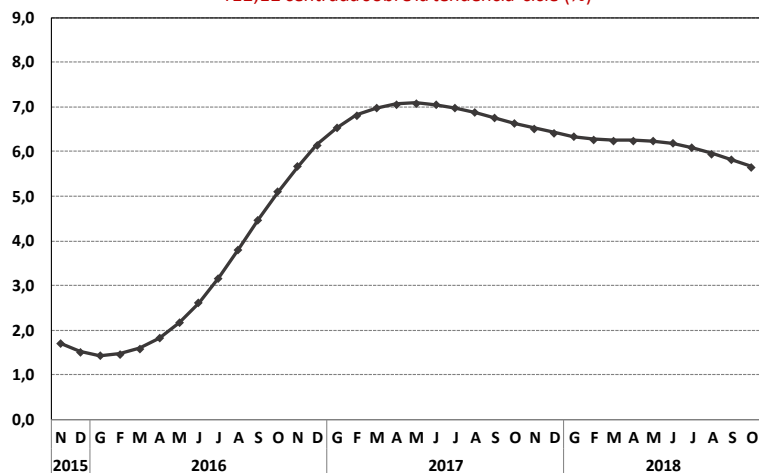
Índex de comandes en la Indústria

Taxa de variació interanual (%)



Índex d'entrades de comandes en la Indústria

Creixement subjacent
T12,12 centrada sobre la tendència-cicle (%)

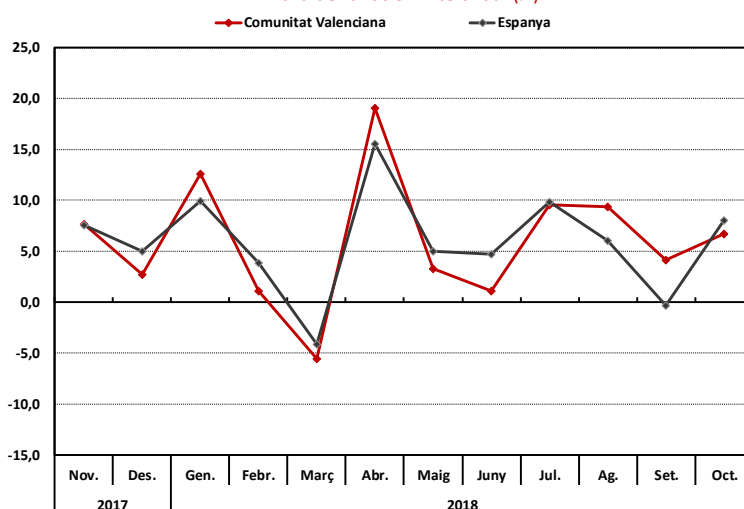


L'índex de xifra de negocis en la indústria (ICN, base 2015) va créixer un **6,8% a l'octubre** en termes interanuals, **creixement inferior** al registrat en l'àmbit **nacional**, on aquesta taxa va ser del 8,1%. En termes mensuals, el creixement va ser molt inferior, un 1,2% enfront de l'augment del 10,8% experimentat en l'àmbit nacional.

El **creixement subjacent** de la xifra de negocis en la indústria va ser a l'octubre de 2018 del **2,8%**; continua així la **desacceleració iniciada al mes de juliol de l'exercici 2017**, després d'un període de fort creixement que es va iniciar al mes de maig de 2016.

Índex de xifra de negocis en la indústria

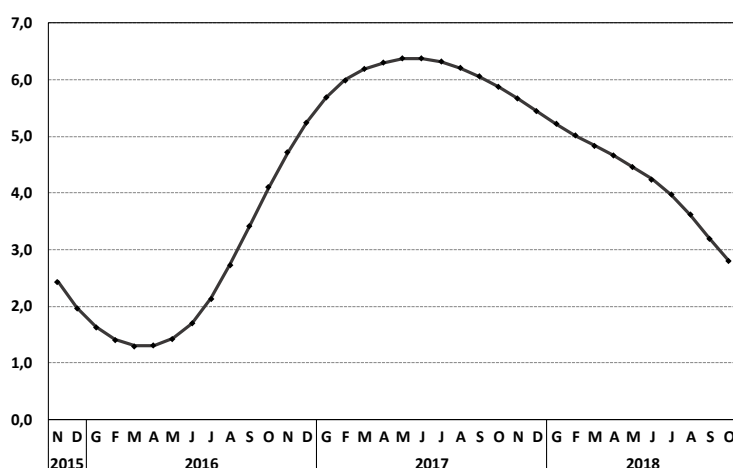
Taxa de variación interanual (%)



Índex de xifra de negocis en la indústria

Creixement subjacent

T12,12 centrada sobre la tendència-cicle (%)



Font: Institut Nacional d'Estadística i elaboració pròpia.