

Panel de Conjuntura

Número 16
Març de 2019

Índex

1. Afiliació a la Seguretat Social
2. Inflació
3. Comerç exterior
4. Turisme



**GENERALITAT
VALENCIANA**

Conselleria d'Economia
Sostenible, Sectors Productius,
Comerç i Treball

1. Afiliació a la Seguretat Social

El passat mes de febrer, la Seguretat Social va registrar de mitjana un total d'1.875.967 persones afiliades en alta, fet que mostra un augment del 3,4 % en termes interanuals.

Amb aquesta dada, l'afiliació registrada a la Comunitat durant els mesos de gener i febrer **acumula** una dècima menys de **creixement** (3,5 %) que el mes anterior, i registra un increment sis dècimes per damunt del corresponent al conjunt nacional (2,9 %).

Per la seua banda, el **creixement** en taxa **interanual a Espanya** va ser del **2,9 %** al febrer, amb un total de 18.888.472 persones afiliades.

Una vegada més, destaca en l'economia valenciana el creixement de tots els sectors econòmics en termes interanuals.

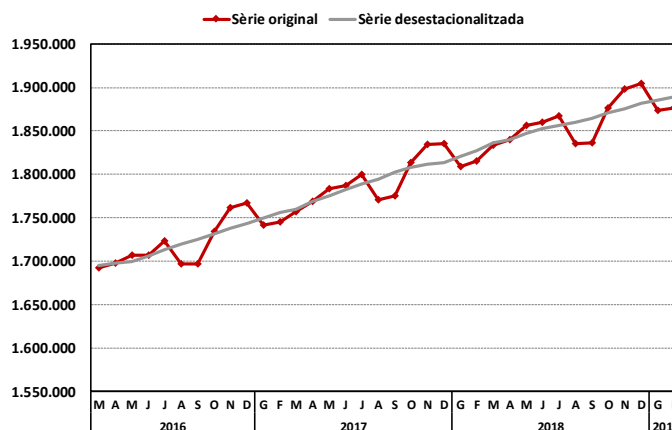
Considerant l'**evolució del creixement subjacent**, definit com:

$$TC_{12}^{12}(t) = \left(\frac{\sum_{j=0}^{11} TC_{t+j}}{\sum_{j=1}^{12} TC_{t-j}} \right) - 1$$

on TC és la tendència-cicle de la sèrie de persones afiliades per al període t actual, centrada (amb 11 prediccions) i expressada en termes percentuals, el mes de febrer es va situar en el **3,0 %**, i continua així la tendència a la desacceleració iniciada a mitjans de l'any 2017.

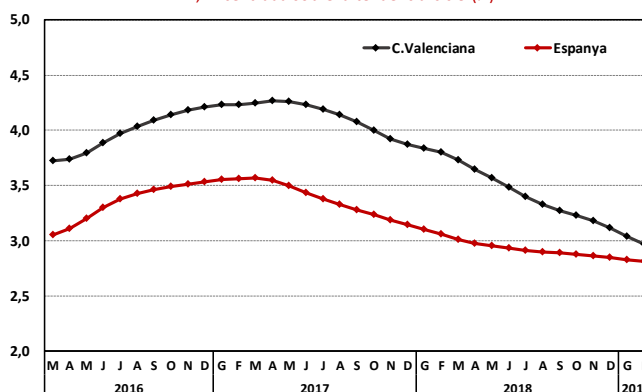
En l'àmbit nacional, la desacceleració ha sigut menys acusada durant els últims mesos (2,8 % el mes de febrer passat).

Afiliació a la Seguretat Social. Comunitat Valenciana



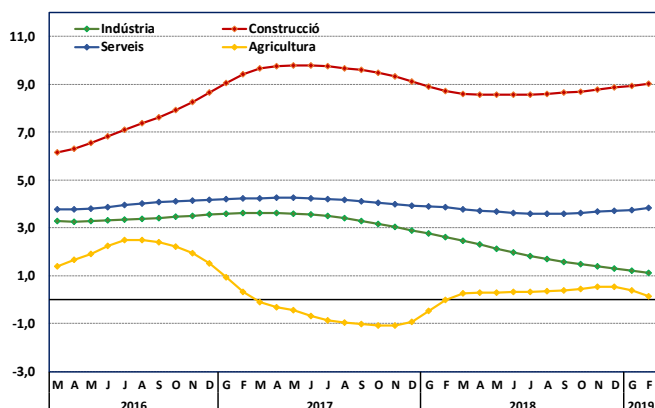
Afiliació a la Seguretat Social

Creixement subjacent
T12,12 centrada sobre la tendència-cicle (%)



Afiliació a la Seguretat Social. Comunitat Valenciana

Creixement subjacent
T12,12 centrada sobre la tendència-cicle



Si observem les dades per sectors econòmics, el creixement subjacent més gran es registra en el sector constructor tal com ha succeït durant els mesos precedents, amb una taxa del 9,0 %, el qual accelera lleugerament el seu creixement respecte al perfil mostrat el mes anterior, que era de desacceleració.

En segon lloc se situa el sector serveis, amb un creixement del 3,8 %, el qual es manté pràcticament estable al llarg de tot el que portem d'any però s'incrementa lleugerament respecte a les dades de l'exercici anterior.

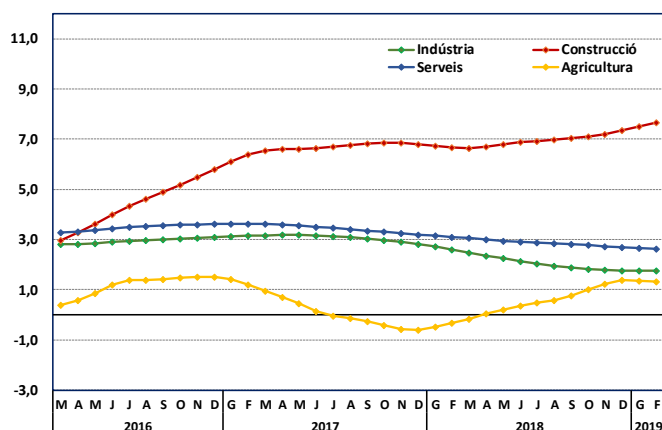
La indústria va registrar el mes de febrer una taxa de creixement de l'1,1 %, que fa que continue la lleugera tendència descendent iniciada a mitjans de 2017.

Finalment, el sector primari ofereix el mes de febrer un tímid creixement d'una dècima.

En el cas de l'afiliació sectorial en l'àmbit nacional, tots els sectors mostren taxes de creixement positives, i la construcció (7,7 %) és, de tots els sectors, el de més aportació relativa, seguit dels serveis (2,6 %), la indústria, amb una taxa de l'1,8 %, i finalment l'agricultura, amb un 1,3 %.

Afiliació a la Seguretat Social. Espanya

Creixement subjacent
T12,12 centrada sobre la tendència-cicle



2. Inflació

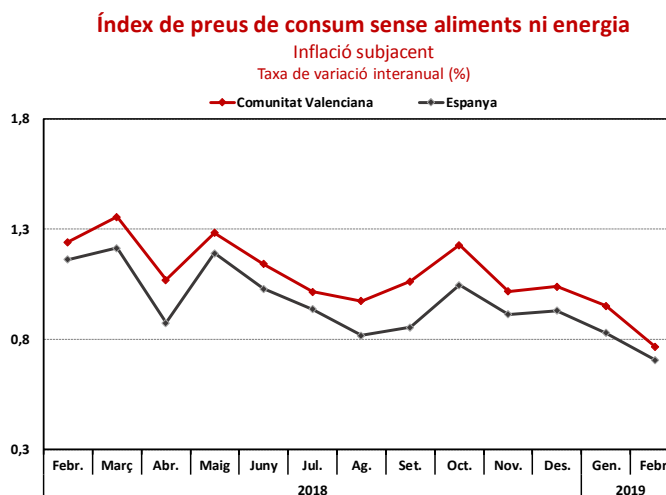
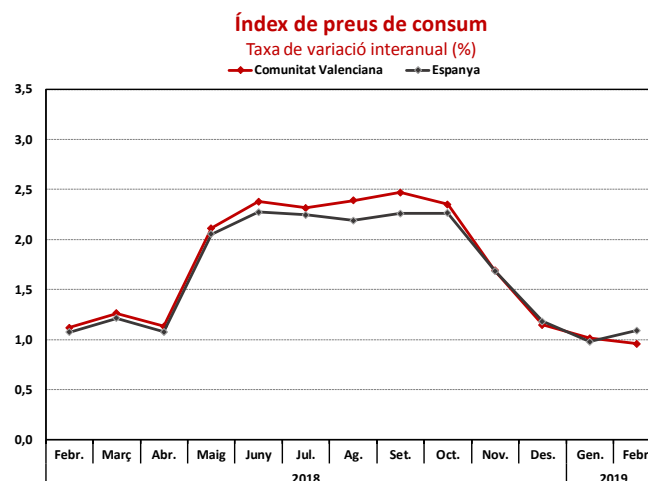
L'índex de preus de consum (IPC) es va incrementar el passat mes de febrer un **1,0 % en taxa interanual**, i es manté estable respecte a la taxa registrada el primer mes de l'any, segons les dades publicades per l'INE.

Pel que fa al mes anterior, l'increment va ser del 0,1 %, una dècima per davall de l'increment registrat a Espanya.

En el conjunt nacional, els preus van créixer un 1,1 % al febrer respecte al mateix mes de l'any 2018.

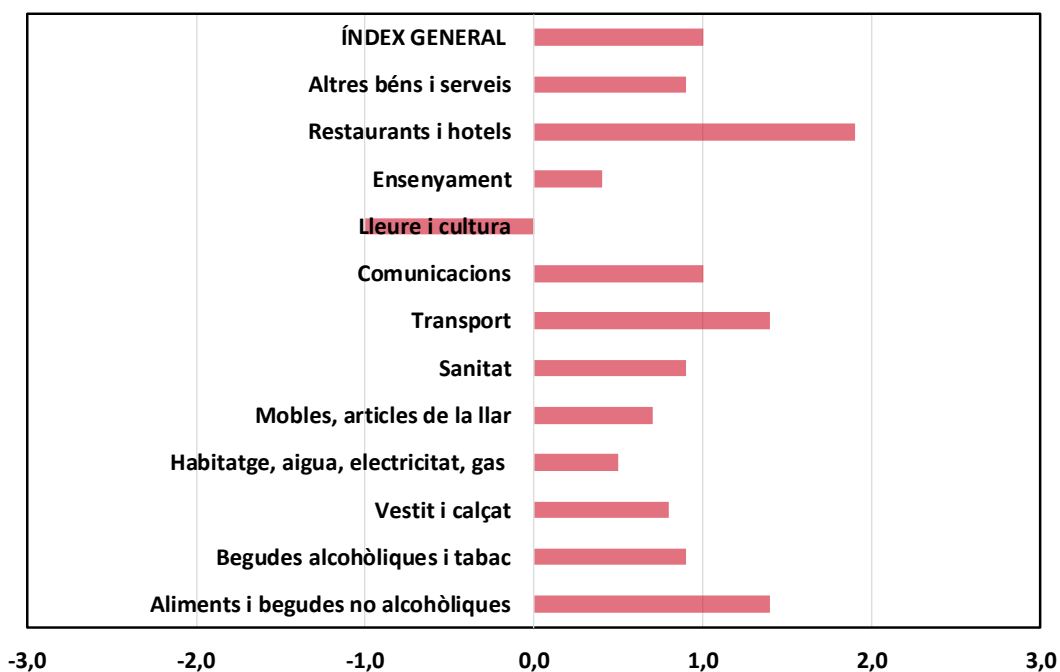
La inflació subjacent, que no inclou els preus dels productes energètics ni dels aliments no elaborats, es va incrementar al febrer un 0,7 % respecte al febrer de 2018, tant a la Comunitat com a Espanya.

En termes d'**evolució mensual**, la inflació subjacent es va incrementar en ambdós territoris un 0,1 %.



Índex de grups de l'IPC

Taxa de variació interanual



Tots els grups han presentat una **taxa de creixement interanual positiva** dels preus **excepte el d'oci i cultura**, que ha vist reduïda la seua taxa en un punt respecte al mateix mes de 2018. Així, cal destacar l'ascens de restaurants i hotels (1,9 %), seguit dels grups d'aliments i begudes no alcohòliques, i transport, amb la mateixa taxa de l'1,4 %, i finalment, comunicacions, amb un increment de l'1,0 %.

Per contra, els **menors increments** s'han produït en el grup d'ensenyament, on només van créixer els preus un 0,4 % interanual, seguit d'habitatge, aigua, electricitat, gas i altres combustibles, amb un ascens del 0,5 %. A continuació, els grups relatius a mobles i articles de la llar (0,7 %), i vestit i calçat, on els preus van augmentar un 0,8 %.

3. Comerç exterior

Les vendes a l'exterior van arribar a la xifra de 30.324,4 milions d'euros en el conjunt de l'exercici 2018, la qual cosa va representar un increment del **2,7% respecte a l'any anterior**, percentatge inferior al registrat per les **importacions** (5,1%), que es van situar en els 27.464,5 milions d'euros en el mateix període analitzat.

Per la seua banda, el **saldo comercial** de l'any passat es va reduir a la Comunitat un **16,0 %**, encara que la **cobertura** es va situar en el **110,4 %**.

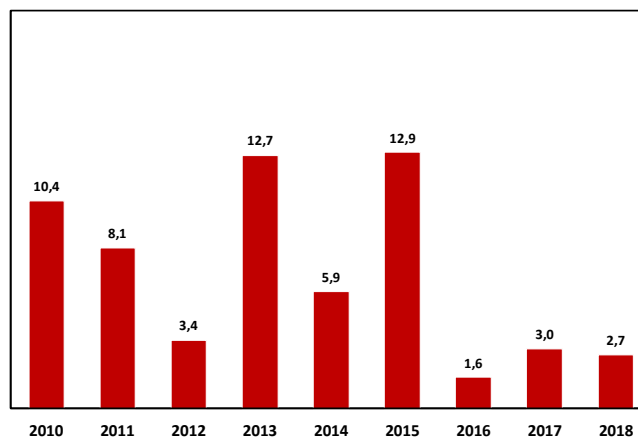
Les dades en l'àmbit nacional reflecteixen que l'any 2018 les exportacions es va incrementar un 3,2 % en taxa acumulada i van situar la xifra total de vendes en 285.023,9 milions d'euros.

Per la seua banda, les importacions nacionals van créixer en el mateix període un 5,4 %, i això va situar el volum de compres nacionals a l'exterior en 318.863,9 milions d'euros.

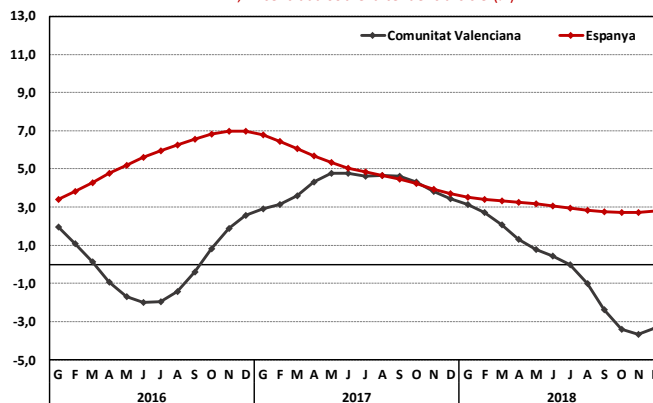
El **creixement subjacent** de les **exportacions a la Comunitat Valenciana**, calculat a partir de la TC_{12,12}, es va situar en el **-3,3 %** el mes de **desembre passat**, taxa quatre dècimes superior a la del mes de novembre, i va desaccelerar així la caiguda que es registrava des de mitjan de 2017.

La trajectòria del creixement subjacent de la Comunitat **s'ha situat clarament per davall de l'espanyola durant els tres últims anys** (exceptuant-ne únicament els mesos d'agost, setembre i octubre de 2017, on les taxes són similars).

Exportacions
Taxa de variació interanual (%)



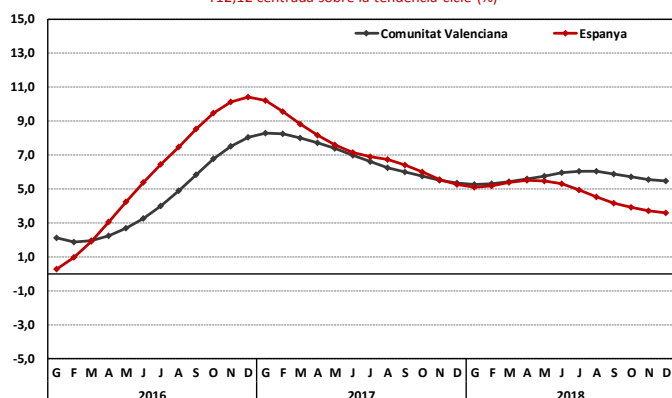
Comerç exterior. Exportacions
Creixement subjacent
T12,12 centrada sobre la tendència-cicle (%)



Comerç exterior. Importacions

Creixement subjacent

T12,12 centrada sobre la tendència-cicle (%)



El **creixement subjacent** de les **importacions** al desembre va ser del **5,5 %**, i descendeix lleugerament des de mitjan de l'exercici passat.

En el conjunt nacional s'observa un descens més gran d'aquesta variable, que arriba a una taxa del 3,6 % el mes de desembre de 2018.

El **saldo de la balança comercial** valenciana registrat a finals de l'any passat (dada acumulada) es va situar en 2.859,8 milions d'euros, i va mostrar un saldo positiu tots els mesos transcorreguts, exceptuant-ne el mes d'agost.

Com ja és habitual, aquest patró de comportament és el contrari al que té lloc a escala nacional: el saldo negatiu de la balança comercial espanyola va augmentar un 28,7 % en l'acumulat dels dotze mesos de l'any i va situar el dèficit en 33.840 milions d'euros durant aquest període.

En analitzar la **taxa de cobertura**, la de la Comunitat es va situar en el 109,3 %, i va experimentar un **descens de cinc punts** sobre la del **mateix mes de l'any anterior**. No obstant això, aquesta taxa sobrepassa en 22,6 punts la corresponent a la mitjana nacional (86,7 %).

4. Turisme

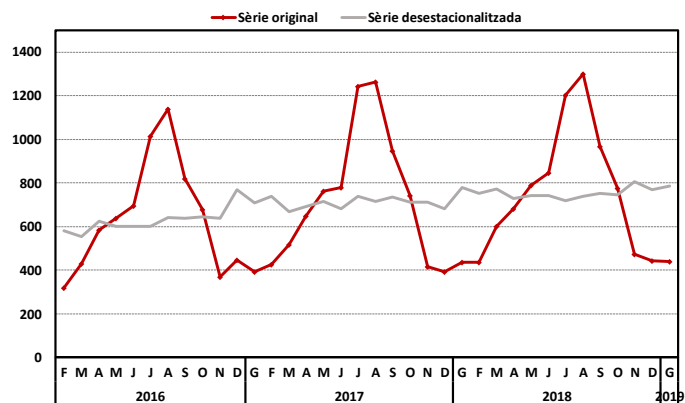
La **despesa dels turistes internacionals** es va situar en 440 milions d'euros durant el primer mes d'aquest exercici i va registrar un augment **interanual de l'1,1 %**, increment inferior al registrat a Espanya (3,6 %), on la despesa total dels turistes va pujar a 4.689 milions d'euros al mes de gener.

El mes de gener, el **creixement subjacent** d'aquesta variable a la Comunitat Valenciana es va situar en el **9,5 %**, quatre punts més que el registrat el mateix mes de l'any 2018.

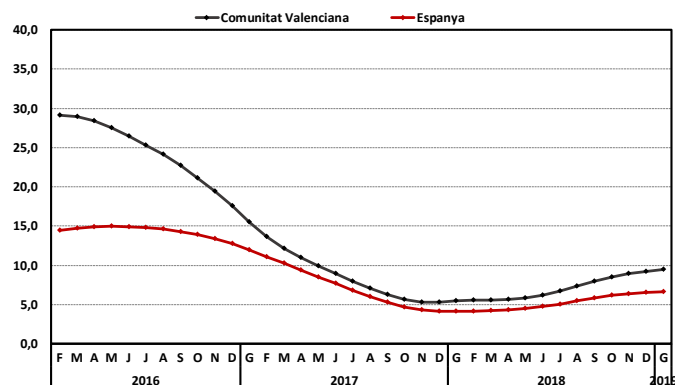
D'altra banda, aquest creixement en l'àmbit nacional ha sigut inferior, concretament es va situar en el 6,6 %.

En el gràfic adjunt es pot observar que en els dos territoris, després d'haver passat una fase evolutiva decreixent durant els anys 2016 i 2017, el creixement subjacent mostra una tendència lleugerament ascendent tant al llarg del 2018 com el primer mes de 2019.

Despesa del turisme no resident (internacional) a la Comunitat Valenciana



Despesa del turisme no resident (internacional) a la C.Valenciana
Creixement subjacent
T12,12 centrada sobre la tendència-cicle (%)



Segons les últimes dades disponibles, que fan referència al tercer trimestre, la **despesa dels turistes nacionals** al setembre registra una lleugera caiguda interanual (-0,1 %).

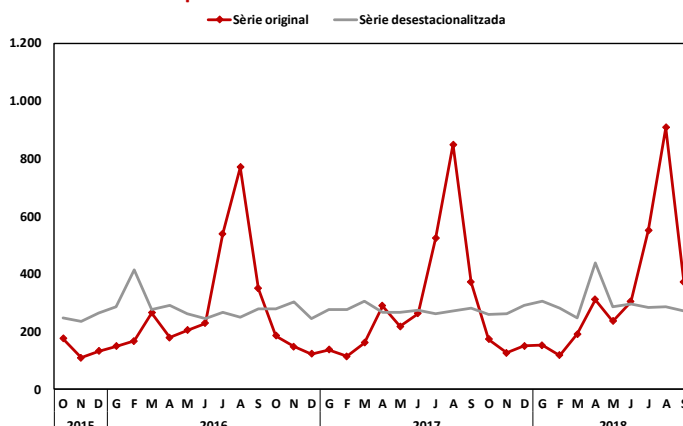
Per la seua banda, en el conjunt d'Espanya la despesa d'aquests turistes va créixer un 3,6 % el mes esmentat.

En l'acumulat dels nou primers mesos de 2018, la despesa va registrar un augment del 7,4 %, increment superior al registrat en el conjunt d'Espanya (6,8 %).

El **creixement subjacent** de la despesa del turisme resident **continua desaccelerant-se** fins a situar-se en el 0,3 % al setembre de 2018.

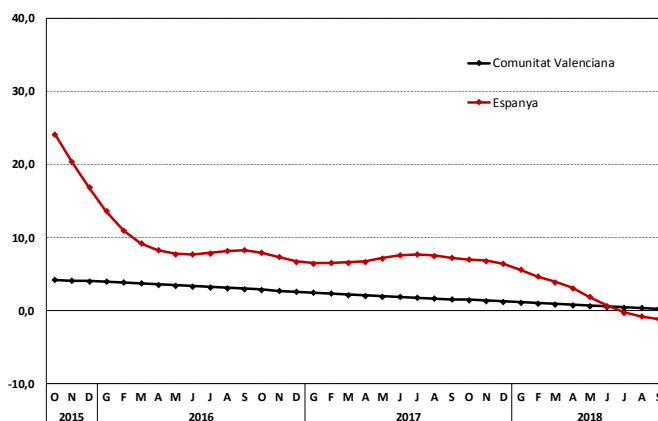
A Espanya, aquesta desacceleració ha sigut més intensa i ha registrat una taxa de creixement negatiu als mesos de juliol, agost i setembre del 2018 que l'ha situada per davall de la corresponent a la Comunitat.

Despesa del turisme nacional en la Comunitat

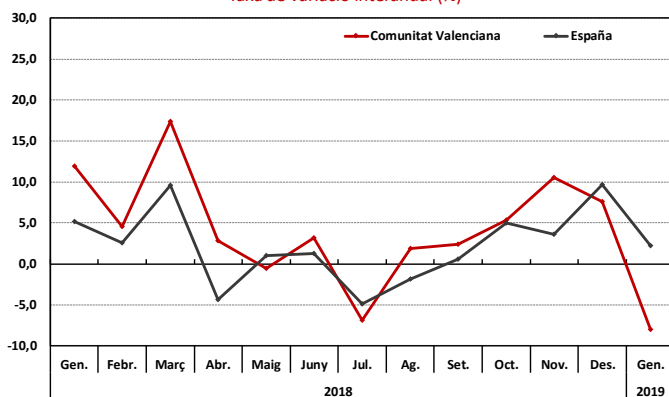


Despesa del turisme resident

Creixement subjacent
T12,12 centrada sobre la tendència-cicle (%)

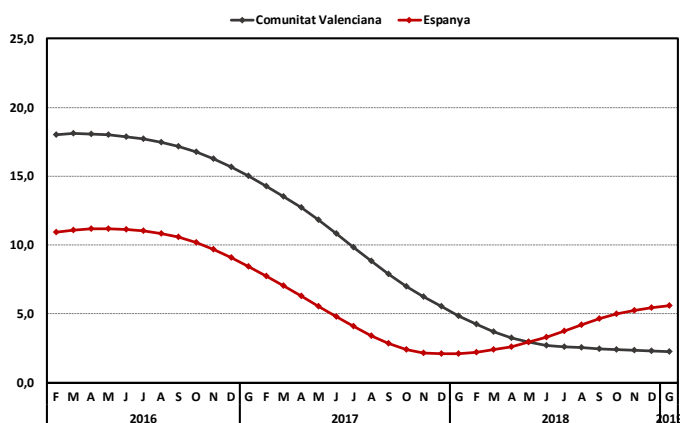


Entrades de turistes en frontera Taxa de variació interanual (%)



Entrades de turistes no residents (internacionals) Creixement subjacent

T12,12 centrada sobre la tendència-cicle (%)



El primer mes d'enguany van arribar un total de 414.777 **turistes internacionals**, i es va registrar una brusca caiguda del 8,0 % respecte a la dada del mateix mes de l'any 2018.

No obstant això, aquesta variació interanual ha sigut positiva en el cas de les entrades al territori nacional (2,2 %), on van suposar un total de 4.196.939 d'arribades de turistes.

El **creixement subjacent** de l'entrada de turistes internacionals es va situar en el 2,3% el mes de **gener** passat, i s'ha mantingut pràcticament estable respecte als últims mesos de 2018.

A Espanya, aquest tipus de creixement ha continuat la seua evolució positiva fins a registrar un 5,6 % el primer mes de l'any.