

Panel de Conjuntura

Número 19
Juny de 2019

Índex

1. Afiliació a la Seguretat Social
2. Inflació
3. Indústria
4. Construcció



GENERALITAT
VALENCIANA

Conselleria d'Economia
Sostenible, Sectors Productius,
Comerç i Treball

1. Afiliació a la Seguretat Social

A la **Comunitat Valenciana**, es van registrar un total d'1.919.420 persones afiliades en alta en el Sistema de la Seguretat Social el passat mes de **maig**, i això ha representat un **increment del 3,4 % respecte al mateix mes de l'any anterior**.

Així mateix, aquesta xifra coincideix amb el creixement acumulat durant els **cinc primers mesos d'enguany**, mig punt **per damunt** del corresponent al **conjunt nacional** (2,9 %), que va situar la seua taxa interanual de maig en el 2,8 %, amb un registre de 19.442.113 persones afiliades i tots els sectors amb taxes interanuals positives de creixement.

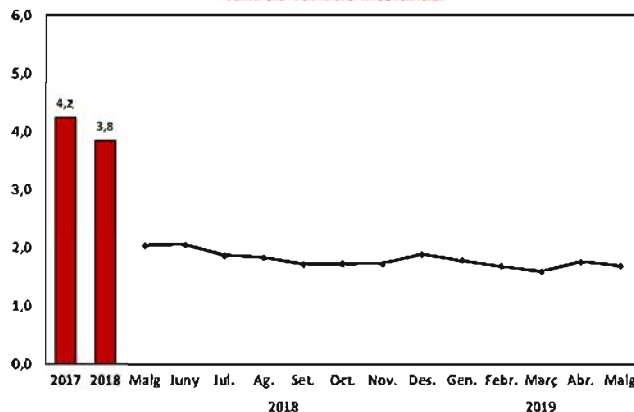
Considerant l'**evolució del creixement subjacent**, definit com:

$$TC_{12}^{12}(t) = \left(\frac{\sum_{j=1}^{12} TC_{t+j}}{\sum_{j=1}^{12} TC_{t-j}} \right) - 1$$

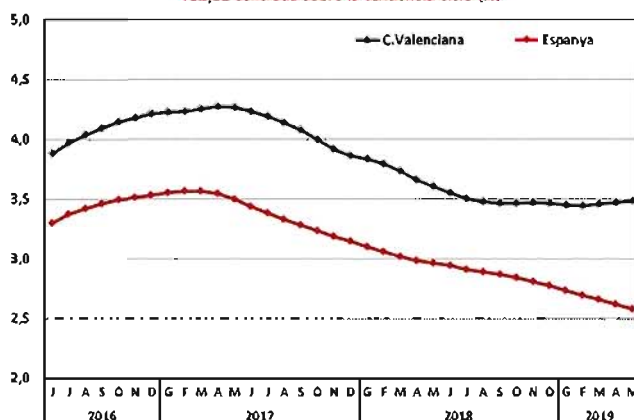
on TC és la tendència-cicle de la sèrie de persones afiliades per al període t actual, centrada (amb 11 prediccions) i expressada en termes percentuals, **mostra una evolució estable des de mitjan del passat any** i se situa en el **3,5 % al maig**.

En l'àmbit nacional, el creixement subjacent continua la seua trajectòria a la baixa des del començament de l'exercici 2017.

Afiliació a la Seguretat Social - C.Valenciana
Taxa de variació interanual

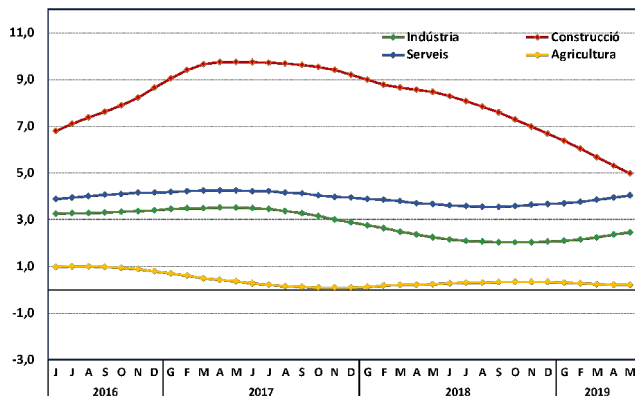


Afiliació a la Seguretat Social
Creixement subjacent
T12,12 centrada sobre la tendència-cicle (%)



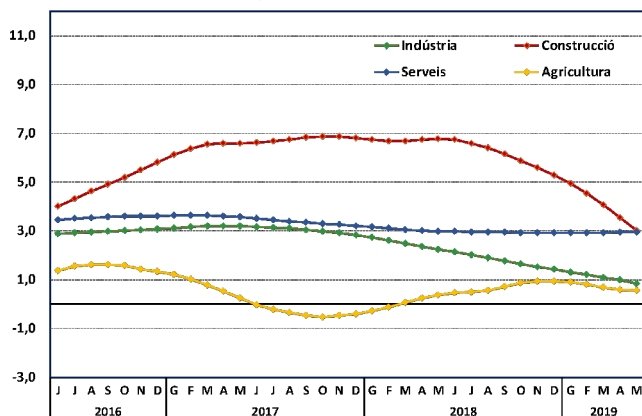
Affiliació a la Seguretat Social. Comunitat Valenciana

Creixement subjacent
T12,12 centrada sobre la tendència-cicle



Affiliació a la Seguretat Social. Espanya

Creixement subjacent
T12,12 centrada sobre la tendència-cicle



Sectorialment, el major creixement subjacent d'aquest indicador s'ha registrat en el sector de la construcció, amb una taxa del 5,0 %, quasi un punt i mig per davall de la registrada al començament d'exercici.

En segon lloc, el sector serveis creix a una taxa del 4,0 %, i continua l'orientació alcista en la seua evolució.

El sector industrial ocuparia la tercera posició, amb una taxa subjacent del 2,5 % al mes de maig passat, i mantindria també un bon comportament durant tot el que portem d'exercici.

Per la seua banda, el sector agrícola mostra un creixement estable entorn al 0,3 % des de mitjan de l'exercici 2018.

En l'àmbit nacional, tots els sectors mostren taxes de creixement subjacent positives d'afiliació, i la construcció (3,0 %) és el de major aportació relativa, seguit dels serveis (2,9 %), la indústria, amb una taxa del 0,8 %, i finalment el sector agrari, amb un creixement del 0,6 %.

2. Inflació

En el cinqué mes del present exercici, els preus es van incrementar un 0,7 % respecte al mateix període de l'any anterior, mentre que a Espanya l'increment va ser del 0,8 %, ambdues amb una reducció de set dècimes respecte a la registrada al mes d'abril de 2019, segons les dades publicades per l'INE.

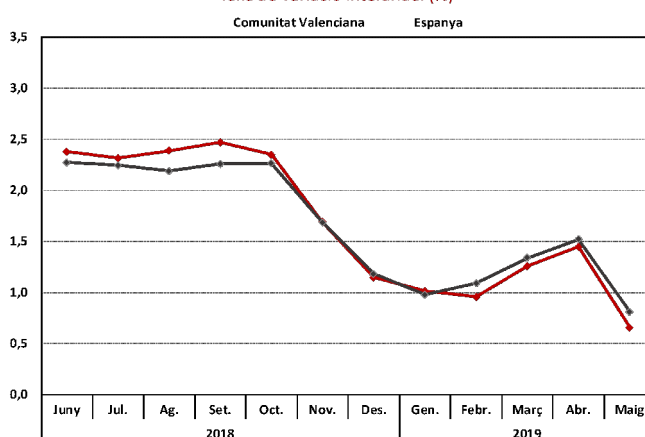
En taxa de variació mensual, els preus van augmentar dues dècimes tant a la Comunitat Valenciana com a Espanya.

El menor increment dels preus al mes de maig és conseqüència fonamentalment de la baixada dels preus de l'electricitat i dels paquets turístics, i del fet que els carburants i alguns aliments, com ara les fruites, van pujar menys el mes passat del que ho van fer el mes de maig de 2018.

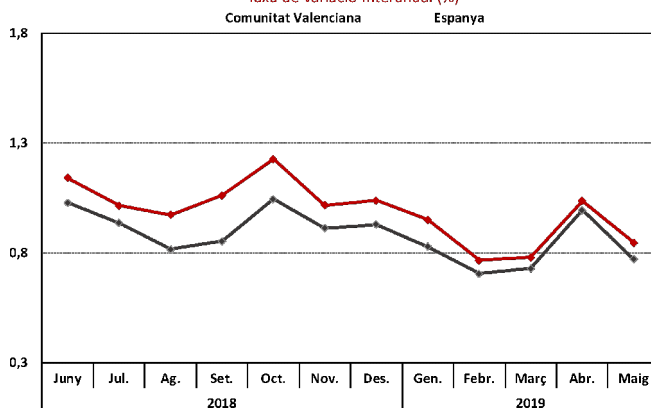
La inflació subjacent, que no inclou els preus dels productes energètics ni dels aliments no elaborats, **va augmentar un 0,8 %** respecte al mateix mes de 2018, increment una dècima per damunt del registrat a Espanya (0,7 %).

En termes mensuals, la inflació subjacent es va incrementar dues dècimes, mentre que a Espanya l'increment va ser d'una dècima.

Índex de preus de consum
Taxa de variació interanual (%)

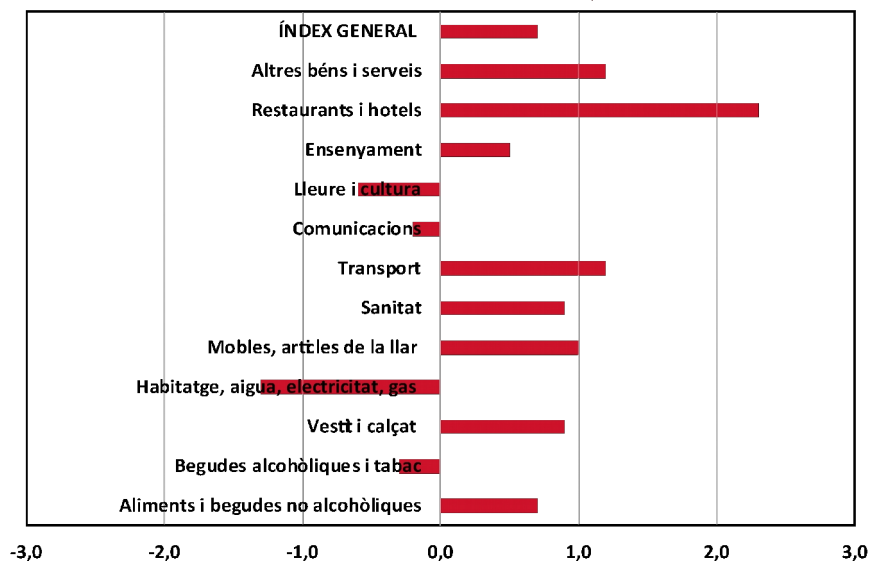


Índex de preus de consum sense aliments ni energia
Inflació subjacent
Taxa de variació interanual (%)



Índex de grups de l'IPC

Taxa de variació interanual (maig 2019)



Si desagreguem l'IPC **per grups de productes**, durant el mes de maig s'observen una sèrie de pujades on destaquen els grups següents: restaurants i hotels (2,3 %); transport i altres béns i serveis (1,2 % en ambdós grups); mobles i articles de la llar (1,0 %), seguit de sanitat, i vestit i calçat (0,9 % en ambdós). Per la seua banda, els **menors increments** es van observar en ensenyament (0,5 %), i aliments i begudes no alcohòliques (0,7 %).

Per contra, van mostrar taxes de variació interanual negatives durant el mes de maig els grups d'habitatge, aigua, electricitat i gas (-1,3 %); oci i cultura (-0,6 %); begudes alcohòliques i tabac (-0,3 %), i comunicacions (-0,2 %).

3. Indústria

L'índex de producció industrial (IPI, base 2015) va augmentar el mes d'abril passat un 3,3 % en relació al mateix mes de l'any 2018; per contra, a Espanya aquesta taxa va mostrar un descens del 2,0 %.

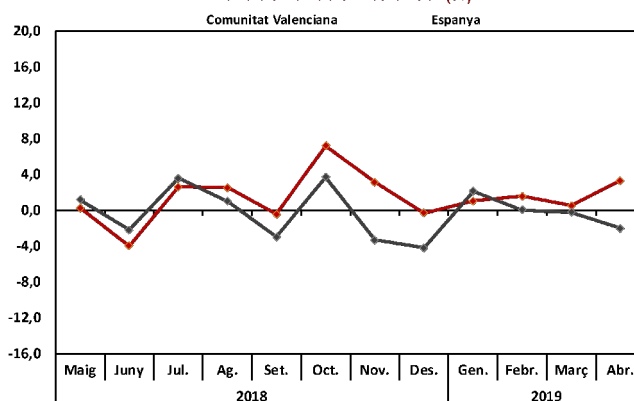
La variació mitjana en el que portem d'any se situa en l'1,6 % a la Comunitat i es manté invariable en el conjunt nacional (0,0 %).

Atesa l'evolució del **creixement subjacent**, s'observa que l'índex de producció industrial continua la lleugera evolució ascendent iniciada el mes de desembre passat, i això situa la taxa de creixement a l'abril en l'1,8 %.

Per la seua banda, a Espanya, a pesar que continua la mateixa orientació, el creixement és inferior a l'autonòmic, i mostra un creixement del -0,2 %.

Índex general de producció industrial

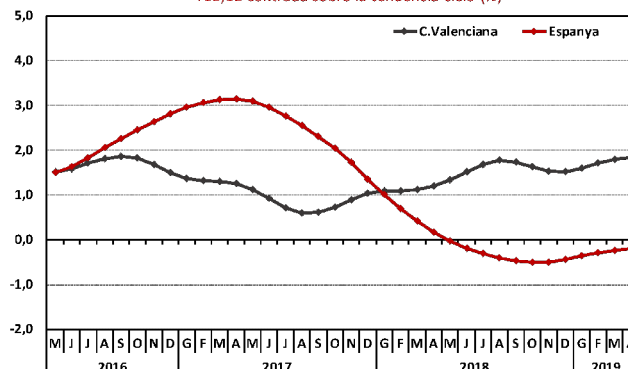
Taxa de variació interanual (%)



Índex general de producció industrial

Creixement subjacent

T12,12 centrada sobre la tendència-cicle (%)



Font: INE i elaboració pròpia.

El passat mes de **març**, l'**índex d'entrades de comandes en la indústria** (IEP, base 2015) va registrar **un creixement interanual** del 6,0 %, **quasi tres punts per damunt** del registrat a **Espanya**, on aquesta taxa va augmentar un 3,1 %.

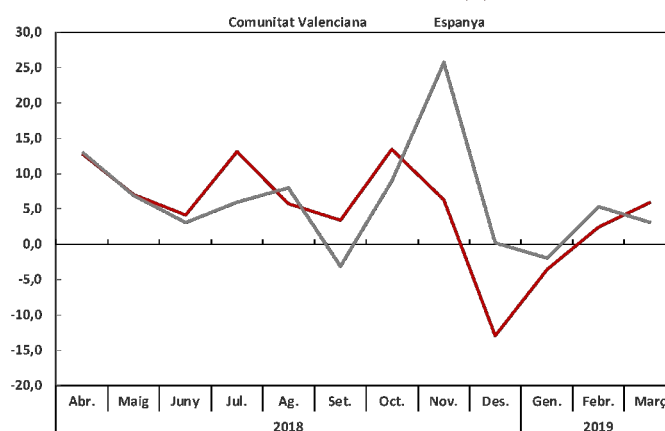
El creixement acumulat del primer trimestre a la Comunitat es va situar en l'1,6 %, mentre que a Espanya va ser del 2,1 %.

El **creixement subjacent** de les entrades de comandes en la indústria augmenta des de principis del present exercici, amb una taxa de l'1,3 % el passat mes de març.

A Espanya, també s'ha comportat de la mateixa manera des del mes de gener, però a un ritme més moderat.

Índex d'entrades de comandes en la Indústria

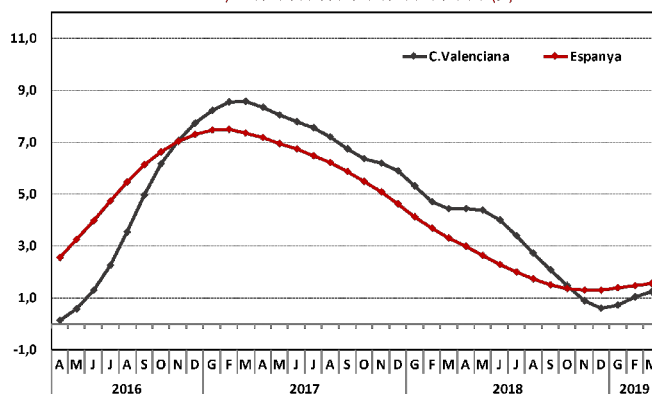
Taxa de variació interanual (%)



Índex d'entrades de comandes en la Indústria

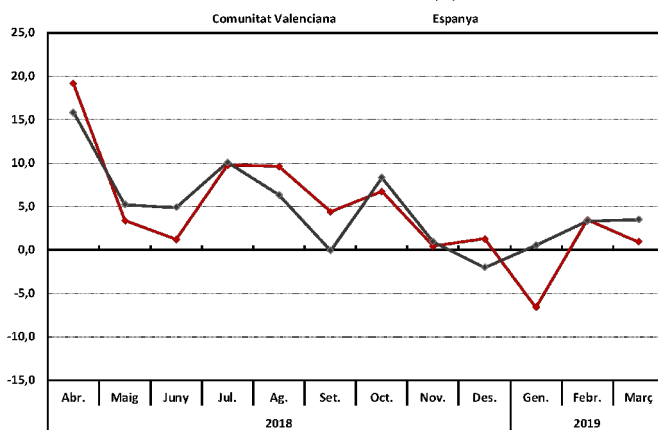
Creixement subjacent

T12,12 centrada sobre la tendència-cicle (%)



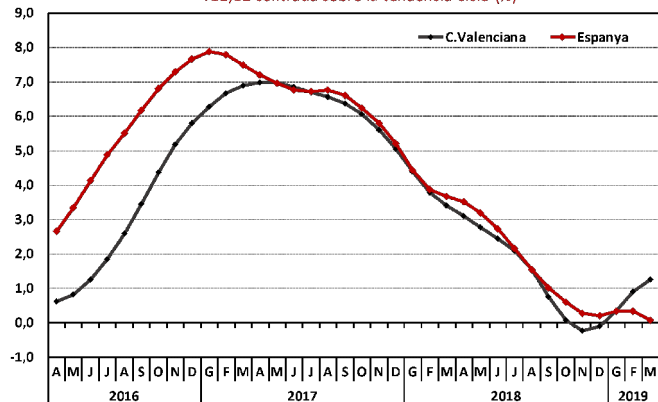
Font: INE i elaboració pròpia.

Índex de xifra de negocis en la indústria
Taxa de variación interanual (%)



Índex de xifra de negocis en la indústria
Creixement subjacent

T12,12 centrada sobre la tendència-cicle (%)



L'índex de xifra de negocis en la indústria (ICN, base 2015) va créixer un 0,9% al març en termes interanuals, **creixement inferior** al registrat en l'àmbit **nacional**, on aquesta taxa va ser del 3,5 %.

En el conjunt del primer trimestre de 2019, la taxa de creixement acumulada va ser negativa en el cas de la Comunitat (-0,7 %), mentre que per contra en l'àmbit nacional va ser positiva (2,5 %).

El **creixement subjacent** de la xifra de negocis en la indústria va ser pel març de 2019 de l'1,3 %, i **continua l'acceleració iniciada a principis d'enguany**, després d'un període de pràcticament dos anys de caiguda d'aquest creixement.

Per la seua banda, a Espanya aquest creixement es va situar al mes de març en el 0,1 %, amb una lleugera disminució respecte als dos mesos precedents.

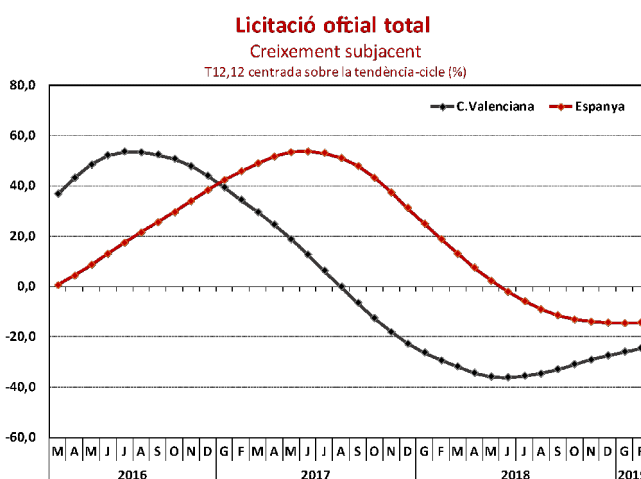
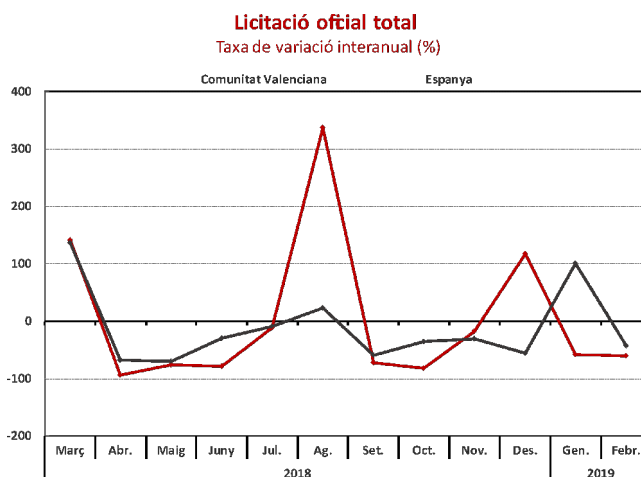
4. Construcció

La **licitació oficial** de la construcció va mostrar el mes de febrer una caiguda del 60,5 % en termes interanuals (-42,2 % a Espanya). Per la seua part, en l'**acumulat dels dos primers mesos de l'any** es va licitar un total d'obra pública per import de 36.216 milers d'euros, i això va representar una disminució del 59,1 % respecte al mateix període de 2018, taxa molt inferior a la registrada a Espanya (38,4 %).

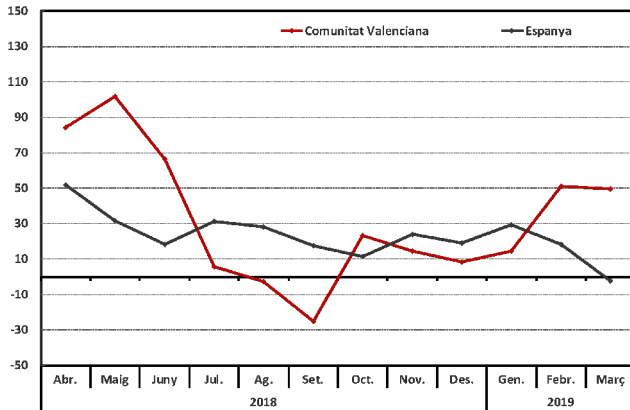
Dels 14.808 milers d'euros destinats a la licitació oficial d'obra el passat mes de febrer, 10.543 corresponen a la part destinada a edificació i 4.265 a l'obra civil, amb una disminució del 44,4 % i del 76,9 %, respectivament.

Si s'observa el **creixement subjacent** d'aquest indicador, el mes de febrer va resultar ser negatiu (-24,6 %), encara que mostra una **moderació de la caiguda des del mes de juliol** de l'any passat.

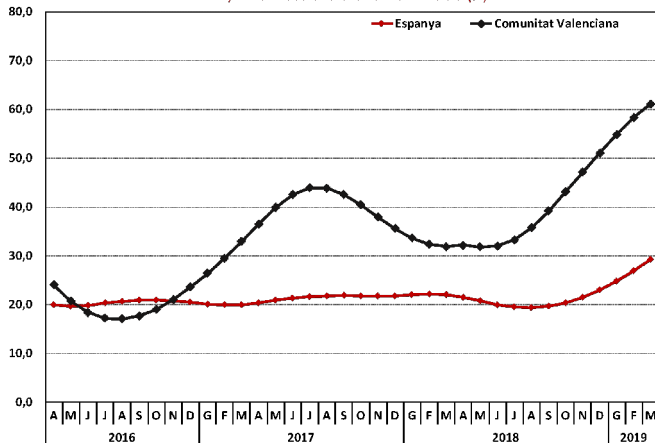
En el conjunt estatal, aquest tipus de creixement també ha registrat signe negatiu i s'ha situat per damunt de l'observat en l'àmbit de la Comunitat, concretament en el -14,5 % pel febrer, tot mantenint-se estable en els últims mesos.



Visats d'edificis nous i ampliacions (m²)
Taxa de variació interanual (%)



Visats d'edificis nous i ampliacions (m²)
Creixement subjacent
T12,12 centrada sobre la tendència-cicle (%)



Segons les últimes dades disponibles referides al mes de **març** passat, la superfície en metres quadrats d'**habitatges visats va augmentar un 49,7 %** respecte al mateix mes de l'any anterior.

Per contra, en el conjunt nacional van disminuir un 2,4 % respecte al març de 2018.

En el primer trimestre d'enguany, els metres visats de superfície van acumular un creixement del 37,7 %, quasi 25 punts superior al registrat en l'àmbit nacional (13,4 %), i s'ha situat en els 835.270 metres quadrats visats.

Per la seua banda, el creixement subjacent d'aquesta variable ha experimentat un increment del 61,1 % al mes de març, i ha continuat la tendència a l'alça iniciada al mes de juny de l'any 2018.

En l'àmbit nacional, el creixement subjacent mostra un bon comportament, encara que se situa quasi 32 punts per davall del de la Comunitat.