

Panel de Conjuntura

Número 20
Juliol del 2019

Índex

1. Afiliació a la Seguretat Social
2. Desocupació registrada
3. Inflació
4. Comerç exterior
5. Costos laborales



GENERALITAT
VALENCIANA

Conselleria d'Economia
Sostenible, Sectors Productius,
Comerç i Treball

1. Afiliació a la Seguretat Social

Durant el mes de juny, es van registrar en alta d'afiliació un total d'1.923.368 persones en el Sistema de la Seguretat Social, fet que va donar lloc a un **increment del 3,4 % respecte al mateix mes de l'any 2018.**

En l'acumulat del primer semestre de l'any, aquesta taxa també es va instal·lar en el 3,4 %, cinc dècimes per damunt de la corresponent a escala nacional (2,9 %), que va situar la taxa de variació en termes interanuals per al mes de juny en el 2,7 %, amb un total de 19.517.697 persones en alta en l'esmentat mes.

Els quatre grans sectors econòmics van registrar variacions interanuals positives al mes de juny a la Comunitat, mentre que l'únic que va registrar una taxa negativa a Espanya va ser el sector agrari.

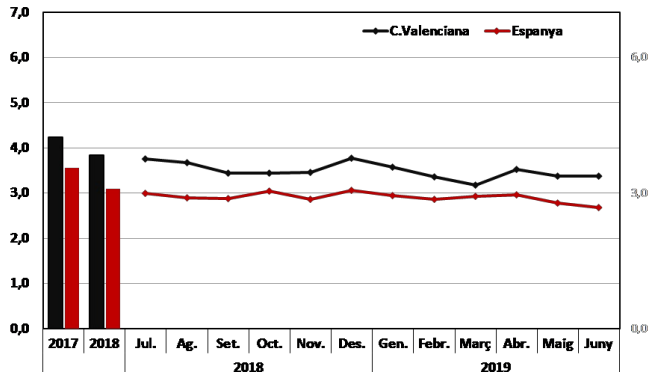
Considerant **l'evolució del creixement subjacent**, definit com:

$$TC_{12}^{12}(t) = \left(\frac{\sum_{j=0}^{11} TC_{t+j}}{\sum_{j=1}^{12} TC_{t-j}} \right) - 1$$

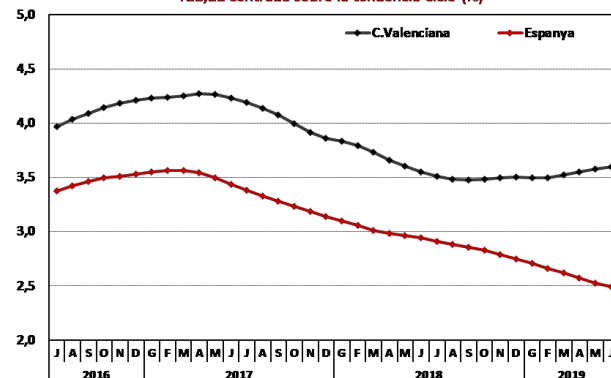
on TC és la tendència-cicle de la sèrie de persones afiliades per al període t actual, centrada (amb 11 prediccions) i expressada en termes percentuals, aquest **continua amb la seua trajectòria ascendent iniciada el mes de març d'enguany**, i situa la taxa en el 3,6 % el passat mes de juny.

Per contra, a escala nacional l'evolució és clarament descendent durant els dos últims exercicis, **per davall del creixement valencià**, fins a situar-se en una taxa del 2,5 % al mes de juny d'enguany.

Afiliació a la Seguretat Social
Taxa de variació interanual

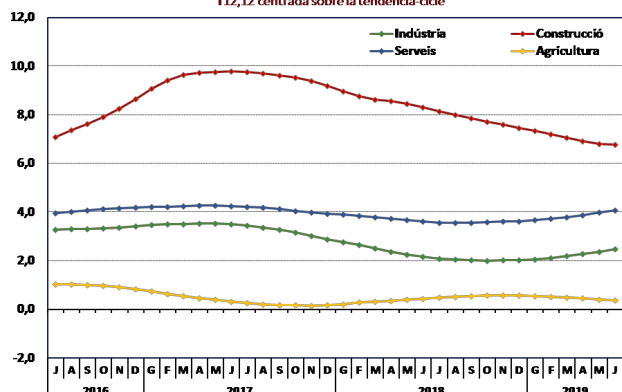


Afiliació a la Seguretat Social
Creixement subjacent
T12,12 centrada sobre la tendència-cicle (%)



Afiliació a la Seguretat Social - C.Valenciana

Creixement subjacent
T12,12 centrada sobre la tendència-cicle



En els gràfics adjunts s'observa que el sector amb una taxa de creixement més gran al mes de juny és el de la **construcció (6,8 %)** a pesar que la seua trajectòria continua baixant els dos últims exercicis.

En segon lloc se situa el sector **serveis**, amb una taxa del 4,1 %, que augmenta el seu creixement des del segon trimestre del present exercici.

A continuació trobem el sector **industrial** que, després d'accelerar el seu creixement des de principis d'any, fixa la seua taxa en el 2,5 %.

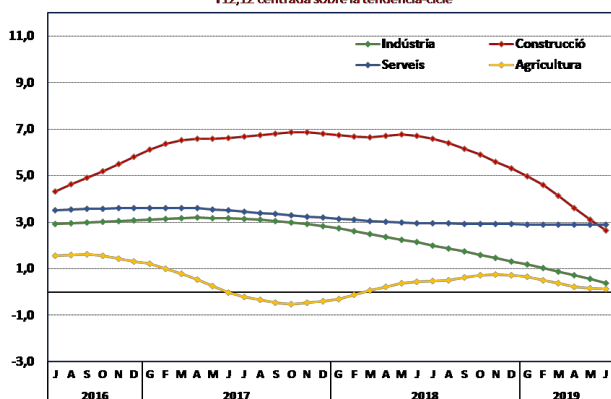
Finalment, el sector agrari mostra una lleugera pujada del 0,4 % el mes de juny passat.

En el conjunt **d'Espanya**, les taxes de creixement subjacent relatives a l'afiliació a la Seguretat Social mostren un perfil distint a la Comunitat, i el sector terciari és el que presenta un creixement més gran, amb una taxa del 2,9 % al mes de juny.

En segona posició està el sector de la construcció, amb un creixement del 2,6 %; la indústria, amb una taxa del 0,4 %, i finalment l'agricultura, que mostra un tímid creixement del 0,1 %.

Afiliació a la Seguretat Social - Espanya

Creixement subjacent
T12,12 centrada sobre la tendència-cicle



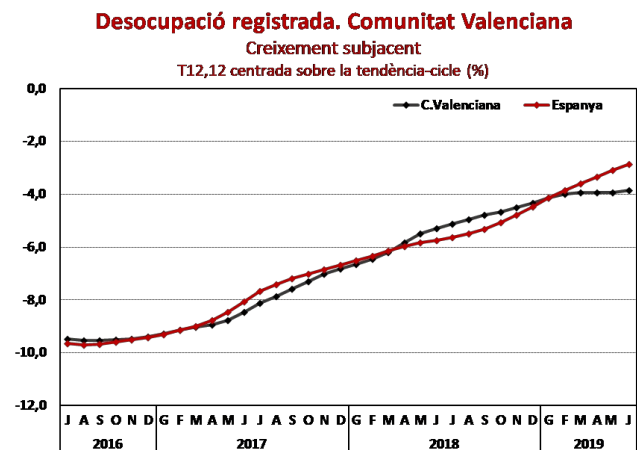
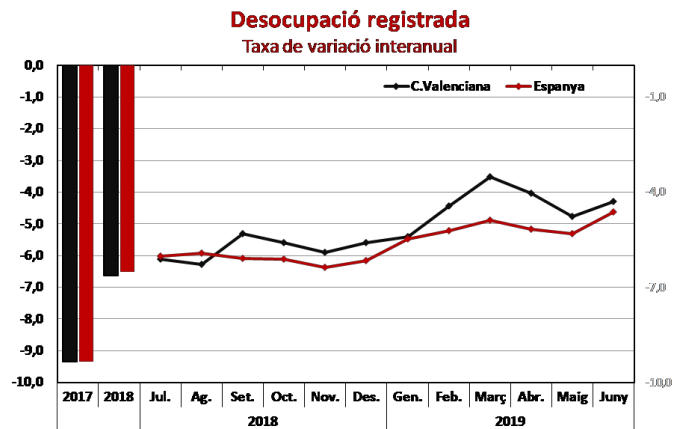
Font: Ministeri de Treball, Migracions i Seguretat Social i elaboració pròpia.

2. Desocupació registrada

Les oficines dels serveis públics d'ocupació a la **Comunitat Valenciana** van registrar un total de 351.330 **persones en situació de desocupació** al mes de juny passat, i això suposa 15.773 persones aturades menys que les registrades durant el mateix mes de l'any anterior, amb una taxa de **variació interanual del -4,3 %**.

Per la seua banda, a Espanya el nombre de persones desocupades va sumar la xifra de 3.015.686 en l'esmentat mes, amb un descens de 146.476 persones respecte del mes de juny de 2018 (-4,6 % en taxa interanual).

Si s'observa el **creixement subjacent**, la **desocupació es va reduir un 3,9 %** a la nostra Comunitat, i es va mantindre estable respecte dels mesos precedents, mentre que a Espanya s'alenteix la disminució de la taxa de creixement i se situa en el -2,9 %, la qual cosa indica la major intensitat de la disminució de la desocupació a la Comunitat en els últims mesos.



3. Inflació

Al mes de **juny**, els preus es van incrementar un **0,2 % respecte del mateix mes de l'any 2018**, taxa cinc dècimes per davall de la registrada al mes de maig.

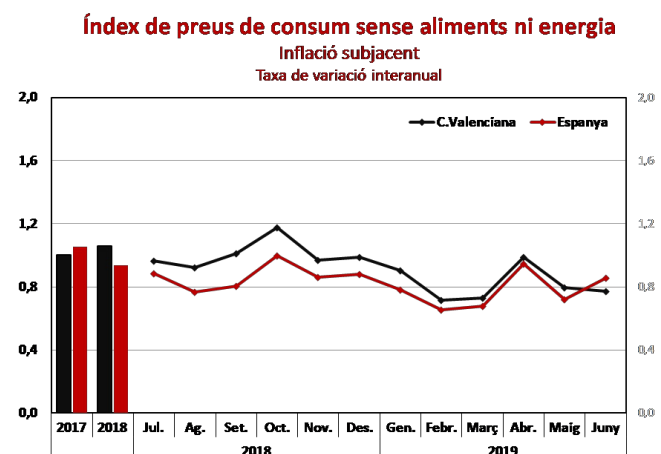
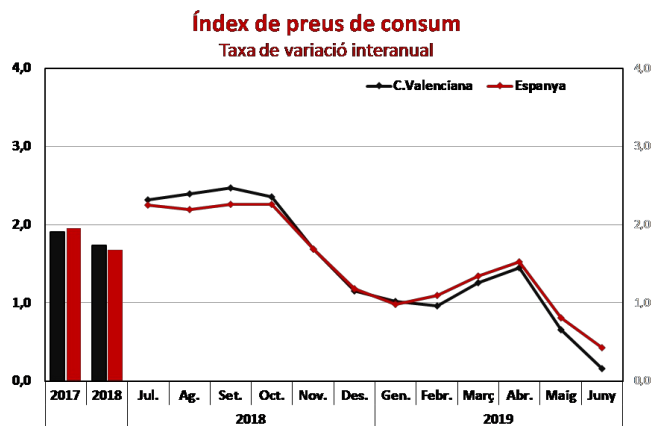
En l'àmbit nacional, la taxa interanual d'inflació va ser del 0,4 %, quatre dècimes menys que la del mes anterior, segons les últimes dades publicades per l'Institut Nacional d'Estadística.

Si observem les dades **intermensuals**, els preus van disminuir un **0,2 %** en territori valencià, mentre que ho van fer una dècima menys (-0,1 %) a Espanya.

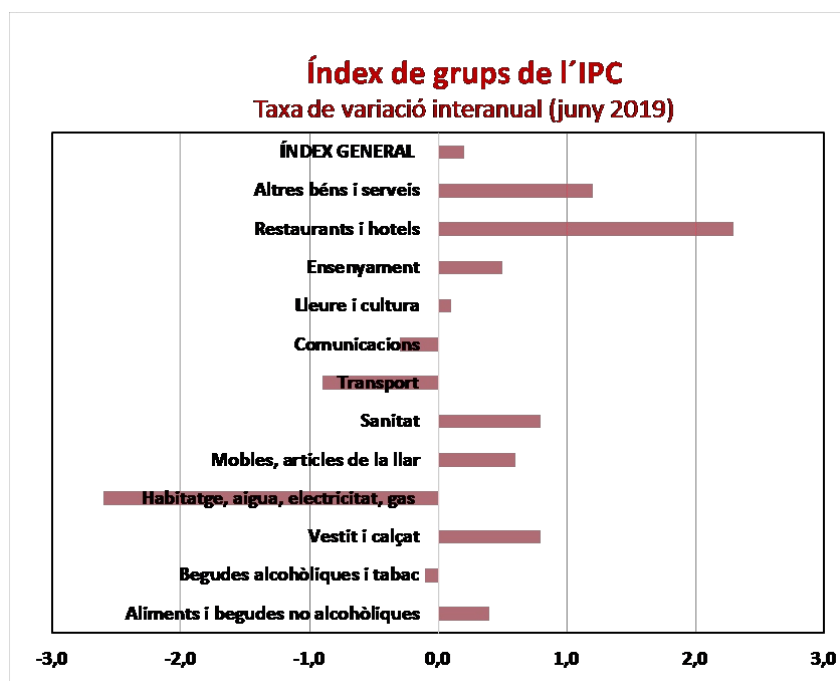
L'INE ha atribuït el descens de la taxa interanual de l'IPC de juny a la **baixada dels preus de les gasolines**, l'electricitat i els combustibles líquids.

La **inflació subjacent**, que no inclou els preus dels productes energètics ni dels aliments no elaborats, va **augmentar un 0,8 % respecte del mateix mes de 2018**, increment una dècima per davall del registrat a Espanya (0,9 %).

En termes mensuals, la inflació subjacent va augmentar un 0,1 % a la Comunitat, mentre que a Espanya l'increment va ser del 0,2 %.



Font: Institut Nacional d'Estadística i elaboració pròpia.



Si es desagrega l'IPC **per grups de productes**, durant el mes de juny els augments més grans es registren en els epígrafs següents: restaurants i hotels (2,3 %), altres béns i serveis (1,2 %), sanitat i vestit i calçat (0,8 %), i mobles i articles de la llar (0,6 %).

Per la seua banda, els **menors increments** es van observar en oci i cultura (0,1 %), aliments i begudes no alcohòliques (0,4 %), i ensenyament (0,5 %).

Finalment, **van descendir** els grups d'habitatge, aigua, electricitat i gas (-2,6 %), transport (-0,9 %), comunicacions (-0,3 %), i begudes alcohòliques i tabac (-0,1 %).

4. Comerç exterior

Les vendes a l'exterior van arribar als 10.607,7 milions d'euros en el conjunt dels quatre primers mesos del present exercici, i això va suposar un increment del **0,7 % respecte del mateix període de l'any anterior**, percentatge inferior al registrat per les **importacions** (3,9 %), les quals es van situar en els 9.622,6 milions d'euros en el mateix període analitzat.

Al mes d'abril, les exportacions valencianes van créixer un 5,6 % en termes interanuals, un punt i huit dècimes per damunt del que van augmentar les nacionals (3,8 %).

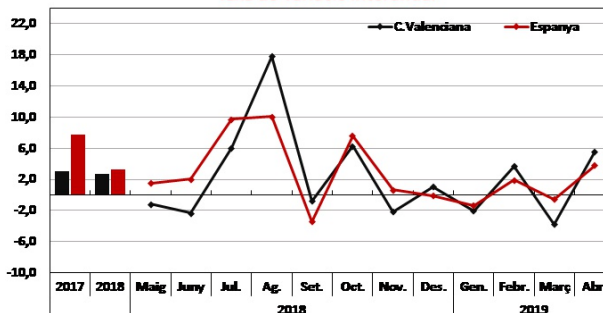
Les compres a la resta del món es van incrementar un 7,7 % el quart mes de l'any, mentre que, per contra, en l'àmbit nacional van baixar un 2,0 %.

Per la seua banda, el **saldo comercial** del passat mes d'abril es va reduir a la Comunitat un **16,8 %**, encara que la **taxa de cobertura** va arribar al **107,3 %**.

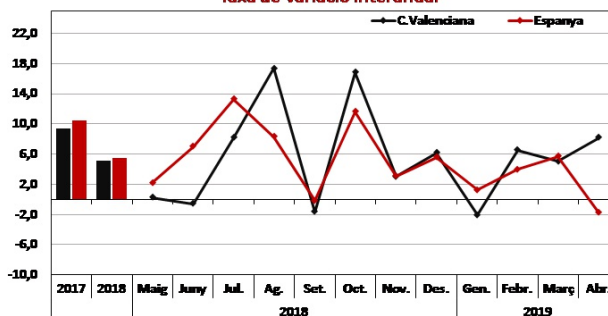
El **creixement subjacent** de les **exportacions** va augmentar fins al 3,0 % al mes **d'abril**, dues dècimes per damunt de les exportacions del mes de març, amb una evolució creixent al llarg de tot l'exercici encara que d'una manera moderada.

El creixement subjacent de les exportacions a la Comunitat, que en anys anteriors ha transcorregut per davall de l'espanyol, **segueix la mateixa trajectòria** a partir del segon trimestre de 2018, amb taxes molt similars.

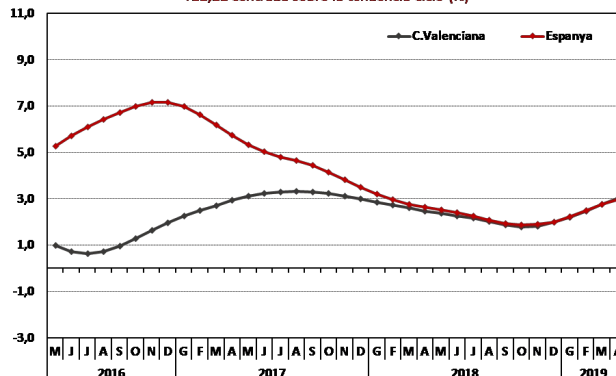
Comerç exterior - Exportacions
Taxa de variació interanual



Comerç exterior - Importacions
Taxa de variació interanual



Comerç exterior - Exportacions
Creixement subjacent
T12,12 centrada sobre la tendència-cicle (%)



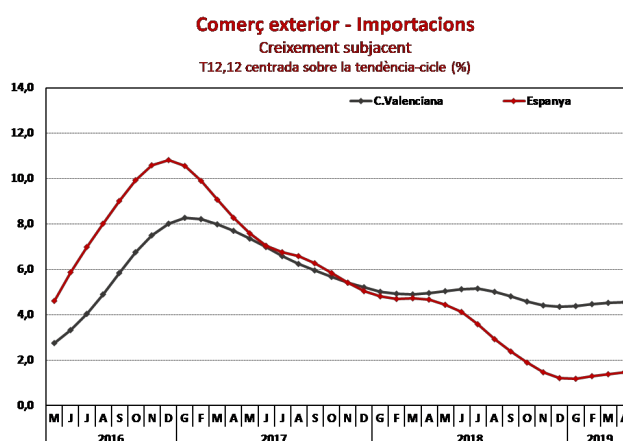
El **creixement subjacent** de les **importacions** al mes d'abril va ser del **4,5 %** i es va mantindre en aquesta taxa al llarg de tot el que portem de 2019.

En el conjunt nacional, el creixement se situa per davall de l'autonòmic (1,5 %), encara que mostra una tendència alcista des de principis d'any.

El **saldo de la balança comercial** valenciana registrat de gener a abril d'enguany va acumular un total de 985,1 milions d'euros, amb una variació del -22,3 % respecte del mateix període de 2018.

A pesar d'aquesta disminució en l'acumulat, el saldo continua sent positiu en tots els mesos transcorreguts d'aquest exercici. Com ja és habitual, aquest patró de comportament és el contrari al que passa en l'àmbit nacional. Així, durant el primer quadrimestre de l'any el saldo de la balança de béns i serveis va ser de -11.068,9 milions d'euros, amb un **increment del dèficit del 10,9 %** durant aquest període respecte de l'acumulat dels mateixos mesos del 2018.

En analitzar la **taxa de cobertura**, la de la Comunitat es va situar en el **107,3 % a l'abril**, i va experimentar un **descens de més de dos punts** sobre la del **mateix mes de l'any anterior**. No obstant això, aquesta taxa sobrepassa en més de tretze punts la corresponent a la **mitjana nacional (93,9 %)**.



5. Costos laborals

El **cost laboral mitjà per treballador i mes** durant el **primer trimestre de 2019** va arribar als 2.287,85 euros, i va mostrar un increment del 2,8 % respecte del mateix trimestre de 2018.

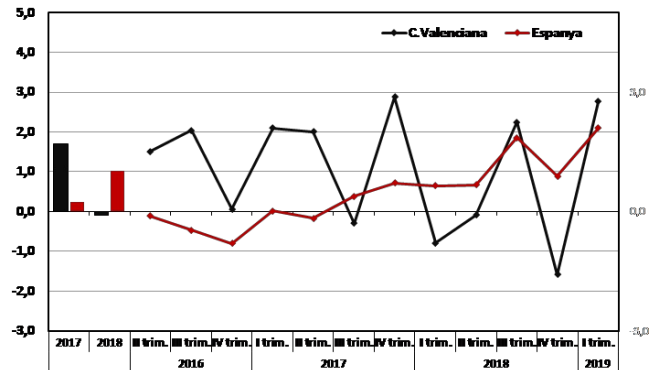
Aquest cost se situa **per davall del registrat en el conjunt nacional**, on es van superar els 2.550 euros, després d'augmentar un 2,1 % en termes interanuals.

Pel que fa al **creixement subjacent** del cost laboral mitjà, aquest continua la desacceleració iniciada a l'inici de l'exercici 2017, fins a arribar a un valor del 0,2 % en el primer trimestre d'aquest exercici.

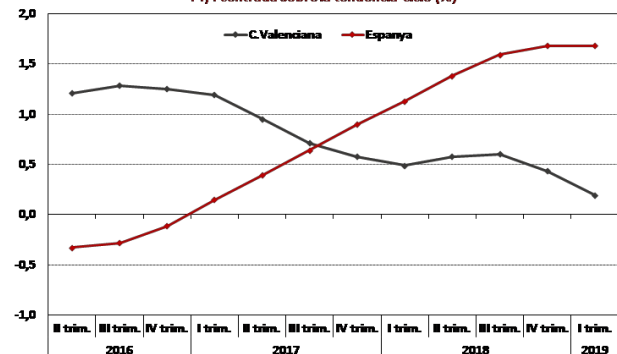
En el conjunt d'Espanya continua l'acceleració iniciada, en aquest cas, a finals de l'any 2016, fins a situar-se en l'1,7 % en el primer trimestre de 2019.

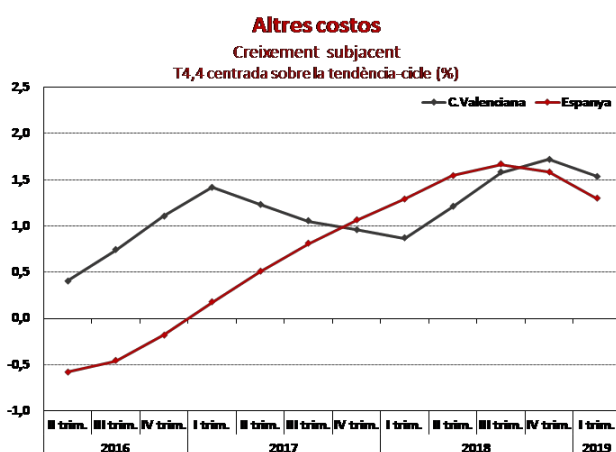
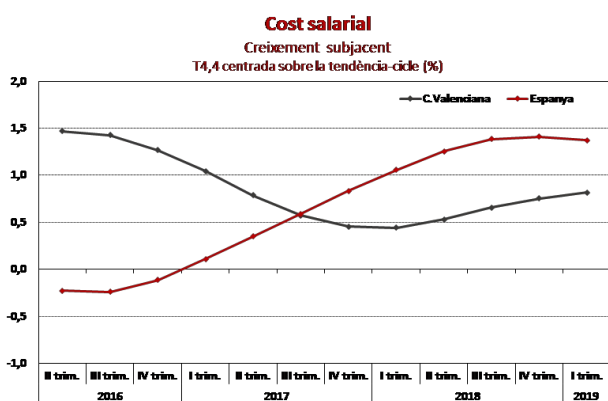
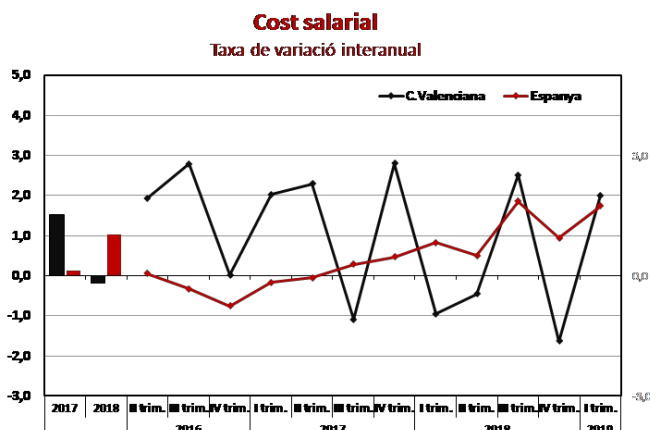
D'aquesta manera s'amplia la distància entre el creixement subjacent del cost laboral a la Comunitat Valenciana i al conjunt nacional.

Cost laboral total
Taxa de variació interanual



Cost laboral total
Creixement subjacent
T4,4 centrada sobre la tendència-cicle (%)





En desagregar el cost laboral, el seu principal component, el **cost salarial**, es va incrementar un **2,0 %** en el primer trimestre de l'any en taxa **interanual**, i es va situar en els 1.669,6 euros, xifra també **inferior a la registrada a Espanya** (1.876,2 euros), **on el cost salarial va créixer** a un menor ritme, i va mostrar una taxa de variació interanual de l'**1,7 %**.

El **creixement subjacent** d'aquesta variable va **continuar la lleugera tendència ascendent** durant el primer trimestre de l'exercici i es va situar en el **0,8 %**.

Per la seua banda, en el conjunt d'Espanya s'estabilitza pràcticament el creixement, que mostra un valor molt similar al corresponent al trimestre precedent (1,4 %) i redueix lleugerament la bretxa entre el creixement dels salaris nominals d'ambdós territoris.

La resta dels costos laborals, **els altres costos**, van mostrar una caiguda en ambdós territoris i van situar el **creixement subjacent** en l'**1,5 %** en el primer trimestre d'enguany a la Comunitat Valenciana, dues dècimes per damunt de la dada registrada en el conjunt nacional (1,3 %).