

# Panel de Conjuntura

Número 21  
Setembre de 2019

## Índex

1. Afiliació a la Seguretat Social
2. Inflació
3. Serveis
4. Turisme



GENERALITAT  
VALENCIANA

Conselleria d'Economia  
Sostenible, Sectors Productius,  
Comerç i Treball

# 1. Afiliació a la Seguretat Social

La Seguretat Social va registrar de mitjana el passat mes **d'agost** un total d'1.887.298 persones afiliades en alta, fet que mostra una pujada del 2,8% respecte al mateix mes de l'any anterior.

Durant els huit primers mesos d'enguany, l'afiliació registrada a la Comunitat acumula un **creixement del 3,3%**, increment cinc dècimes per damunt del corresponent al conjunt nacional (2,8%).

Per la seua banda, el **creixement en taxa interanual a Espanya** va ser del 2,5% a l'agost, amb un total de 19.320.227 persones afiliades al sistema de la Seguretat Social. Tots els sectors de l'economia valenciana, exceptuant-ne l'agricultura, van mostrar taxes de creixement positives en termes interanuals el passat mes d'agost.

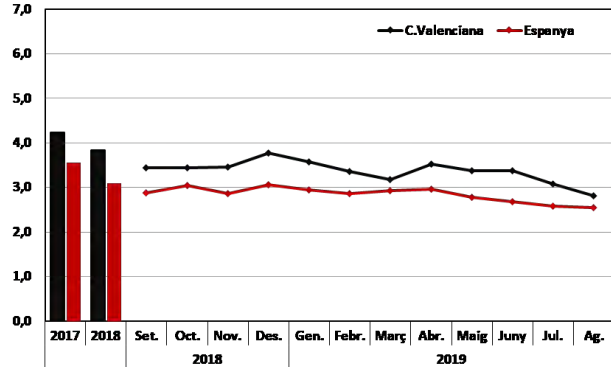
Considerant **l'evolució del creixement subjacent**, definit com:

$$TC_{12}^{12}(t) = \left( \frac{\sum_{j=0}^{11} TC_{t+j}}{\sum_{j=1}^{12} TC_{t-j}} \right) - 1$$

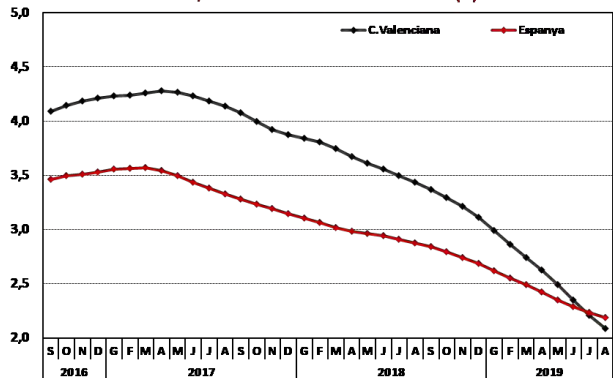
on TC és la tendència-cicle de la sèrie de persones afiliades per al període t actual, centrada (amb 11 prediccions) i expressada en termes percentuals, aquesta se situa a l'agost en el 2,1%, i continua així la seua **trajectòria descendent des de fa dos exercicis**.

Un comportament semblant es registra a escala nacional, amb una taxa del 2,2%.

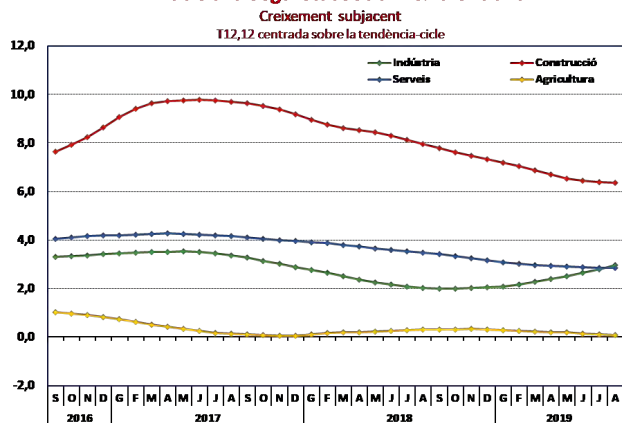
**Afiliació a la Seguretat Social**  
Taxa de variació interanual



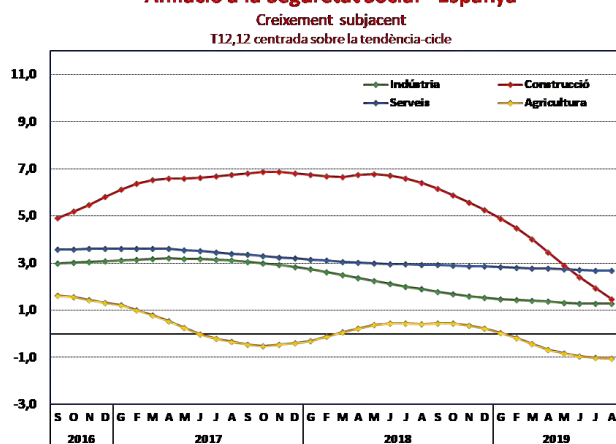
**Afiliació a la Seguretat Social**  
Creixement subjacent  
T12,12 centrada sobre la tendència-cicle (%)



### Afiliació a la Seguretat Social - C.Valenciana



### Afiliació a la Seguretat Social - Espanya



Sectorialment, el creixement subjacent més gran es va registrar en el sector de la **construcció** tal com ha passat en els mesos precedents, amb una taxa del 6,4%, similar a la registrada durant els mesos anteriors; li segueix el sector industrial, que incrementa el seu creixement fins a situar-lo en el 3,0%.

En tercer lloc trobem el sector serveis, amb una taxa del 2,9%, que es manté pràcticament estable des de principi d'any fins ara.

Finalment, el sector primari sosté a l'agost el seu registre positiu del 0,1%.

En síntesi, s'observa un **estancament del creixement subjacent** d'aquesta variable **en tots els sectors** de l'economia valenciana, **exceptuant-ne el sector industrial**.

En el cas de l'afiliació sectorial a Espanya, **tots els sectors, llevat de l'agrari (-1,0%), mostren taxes de creixement positives**, i és el sector serveis (2,7%) el de major aportació relativa, seguit de la construcció (1,5%) i de la indústria, amb una taxa de l'1,3%.

## 2. Inflació

L'índex de preus de consum (IPC) va romandre estable el passat mes d'agost amb una taxa interanual nul·la, enfront del creixement de tres dècimes registrat al juliol, segons les dades publicades per l'INE.

En el conjunt nacional, els preus van créixer un 0,3% respecte a l'agost de 2018, dada també inferior a la corresponent a juliol (0,5%).

En termes intermensuals no va variar tampoc l'IPC a la Comunitat, mentre que a Espanya els preus es van reduir un 0,1%.

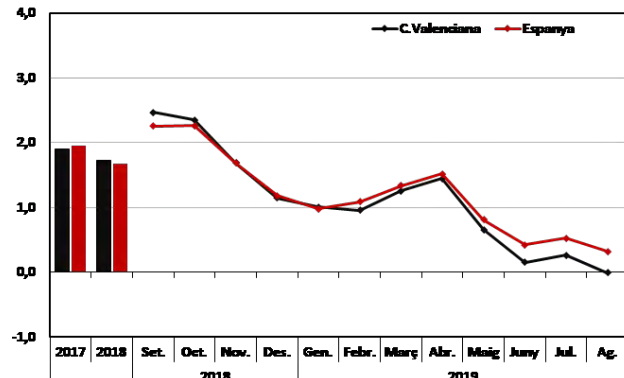
Aquest menor creixement de la inflació s'explica principalment per l'abaratiment de l'electricitat, però també han influït la baixada de preus dels carburants i la menor pujada dels serveis d'allotjament.

La **inflació subjacent**, que no inclou els preus dels productes energètics ni dels aliments no elaborats, es va incrementar a l'agost un 0,8% respecte a l'agost de 2018, enfront d'un 0,9% a Espanya.

En termes **d'evolució mensual**, la inflació subjacent va augmentar un 0,2% tant a la Comunitat com a Espanya.

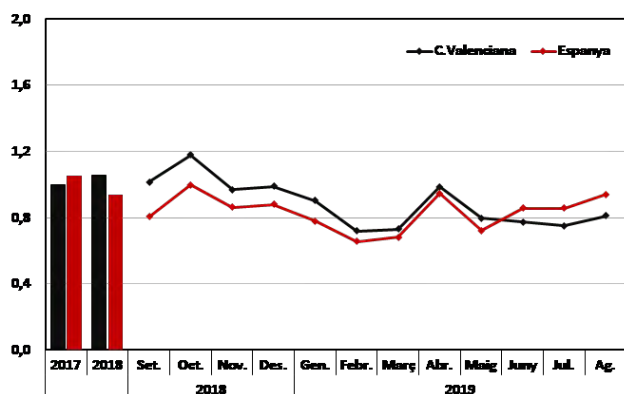
### Índex de preus de consum

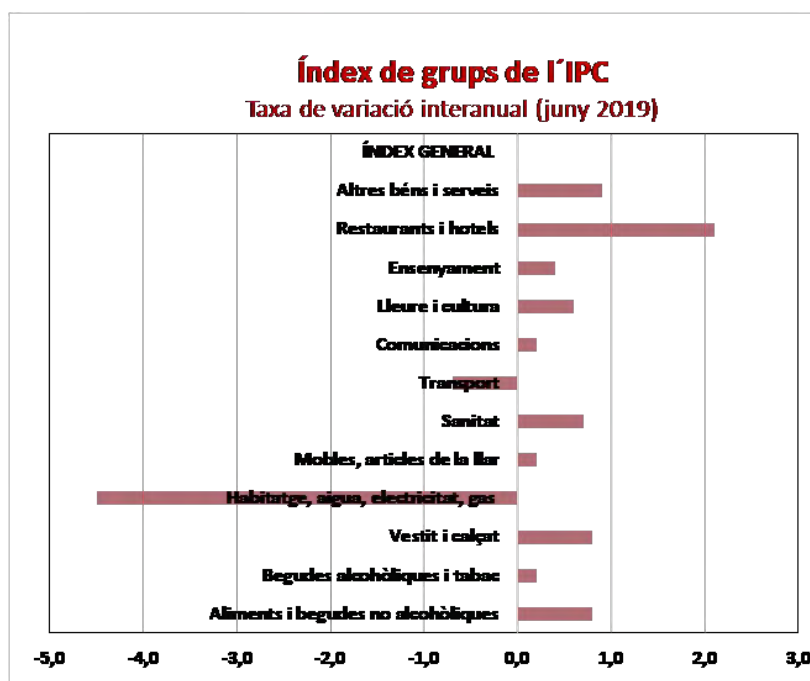
Taxa de variació interanual



### Índex de preus de consum sense aliments ni energia

Inflació subjacent  
Taxa de variació interanual





Tots els grups han presentat una taxa de creixement interanual positiva dels preus, excepte el grup d'habitatge, aigua, electricitat i gas (-4,5%), i transport (-0,7%). Així, cal destacar la pujada de restaurants i hotels (2,1%), seguit d'altres béns i serveis (0,9%).

A continuació, aliments i begudes no alcohòliques, i vestit i calçat, mostren un increment del 0,8% en ambdós grups.

Per contra, els menors increments interanuals es van produir en els grups de begudes alcohòliques i tabac; mobles i articles de la llar, i comunicacions, amb un creixement del 0,2%.

### 3. Serveis

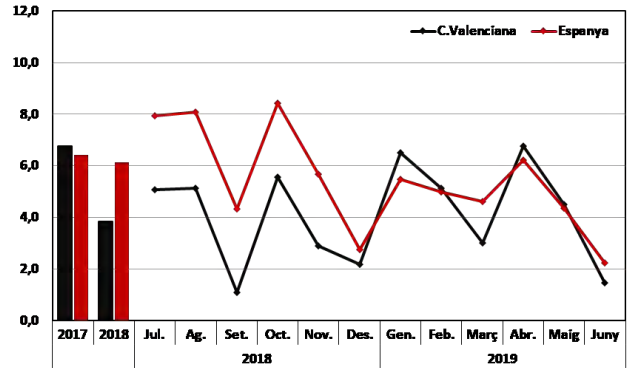
En termes interanuals, l'índex de xifra de negocis de l'indicador d'activitat del sector serveis (IASS) es va incrementar un 1,5% el passat mes de juny, mentre que a Espanya ho va fer un 2,2%.

La variació mitjana d'aquest indicador des de principi d'any fins ara (gener-juny de 2019) es va situar en el 4,5%, increment una dècima inferior al registrat en el conjunt nacional (4,6%).

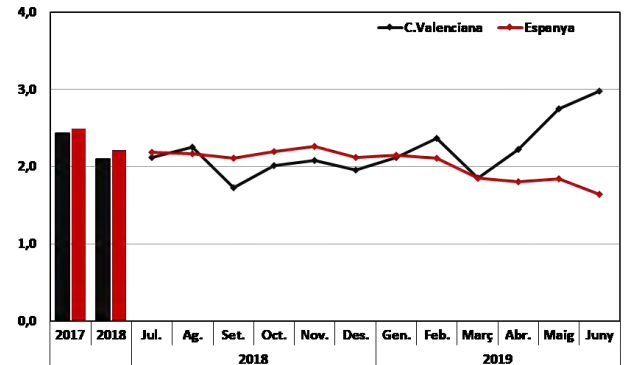
El comportament de l'índex de personal ocupat en el sector serveis va ser positiu al mes de juny, tant a la Comunitat com a Espanya, i va arribar al 3,0% al nostre territori i a l'1,6% en el conjunt nacional.

El creixement subjacent de l'IASS va registrar un avanç del 6,8%, i continua així la tendència alcista iniciada al mes de maig de l'exercici anterior. Per la seua banda, en el conjunt nacional, el creixement es manté pràcticament estable entorn d'una taxa del 4,9%.

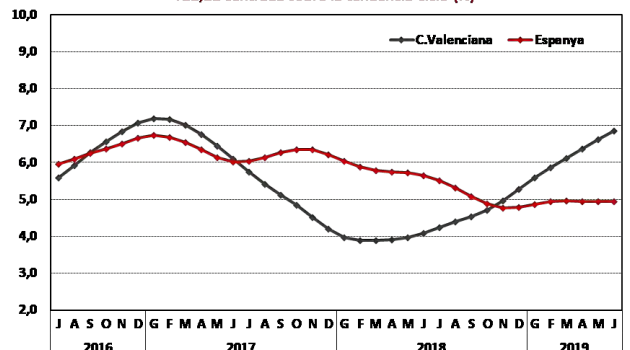
**Indicadors d'activitat sector serveis. Xifra de negoci**  
Taxa de variació interanual



**Indicadors d'activitat sector serveis. Personal ocupat**  
Taxa de variació interanual



**Índex d'activitat del sector serveis**  
Creixement subjacent  
T12,12 centrada sobre la tendència-cicle (%)



Font: Institut Nacional d'Estadística i elaboració pròpia.

## 4. Turisme

La **despesa dels turistes internacionals (no residents)** es va situar en 1.368 milions d'euros el mes de juliol, amb un fort increment **interanual del 14,6%**, pujada molt superior a la registrada a Espanya (2,0%), on la despesa total dels turistes va arribar a 11.980 milions d'euros.

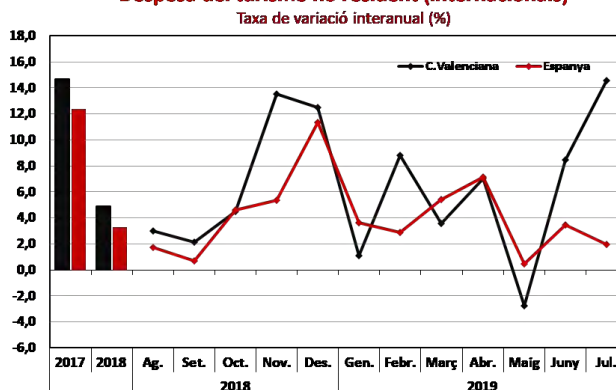
De gener a juliol, la despesa dels turistes internacionals va acumular 5.319 milions d'euros, un increment del 6,8% respecte al mateix període de 2018.

Per la seua banda, a Espanya la despesa turística va créixer un 3,3% en el conjunt d'aquests set primers mesos de l'any i va arribar a la xifra de 52.360 milions d'euros.

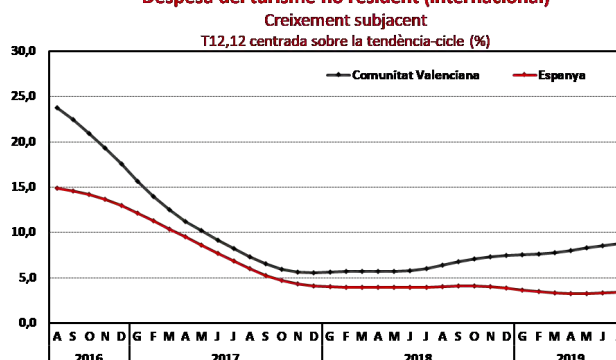
El **creixement subjacent** d'aquesta variable al juliol es va situar en el 8,8%, dues dècimes més que el mes anterior, i continua l'evolució alcista que va començar a l'estiu de 2018. Per la seua part, aquest creixement en l'àmbit nacional ha sigut inferior, concretament es va situar en el 3,4%.

En el gràfic adjunt es pot observar que, després d'haver passat una fase evolutiva decreixent durant els exercicis 2016 i 2017, el creixement subjacent **es va mantindre relativament estable el 2018**, mentre que des de principi d'any fins ara s'observa una lleugera acceleració.

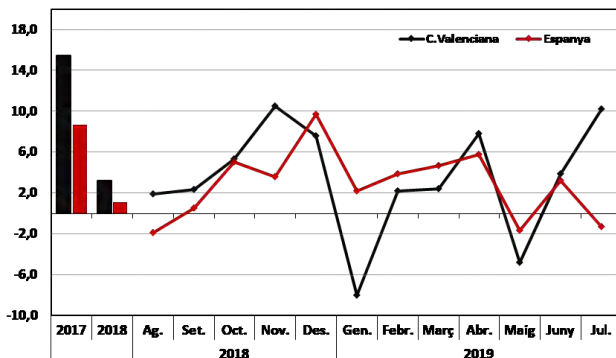
**Despesa del turisme no resident (internacionals)**



**Despesa del turisme no resident (internacional)**



**Entrades de turistes no residents (internacionals)**  
Taxa de variació interanual (%)

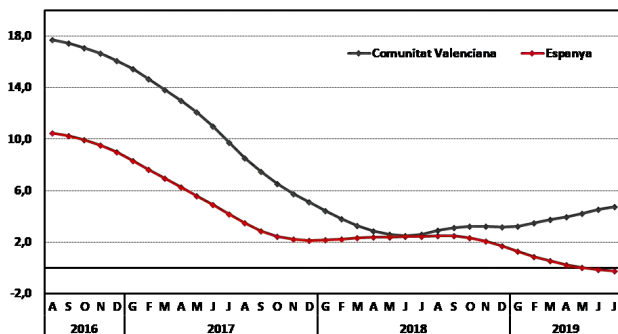


**Les entrades de turistes internacionals** durant els set primers mesos de l'any van arribar als 5.394.569 de persones, un 3,0% més que les registrades durant el mateix període de l'any 2018.

Aquesta variació acumulada des de principi d'any fins ara també és positiva en el cas del total d'entrades al territori nacional, on l'increment va ser de l'1,9%, i es registra un total de 48.060.821 entrades de turistes.

En termes interanuals, al juliol es va produir un fort increment de les entrades de turistes, que van mostrar una pujada del 10,2%, mentre que per contra a Espanya van disminuir un 1,3%.

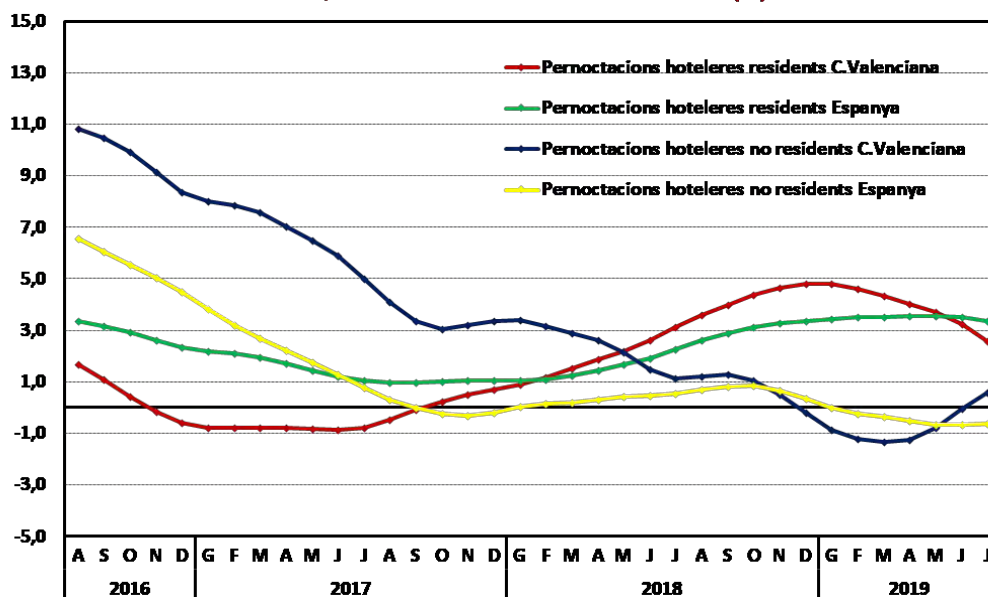
**Entrades de turistes no residents (internacionals)**  
Creixement subjacent  
T12,12 centrada sobre la tendència-cicle (%)



El **creixement subjacent** de l'entrada de turistes internacionals va registrar un creixement del 4,8% al mes de **juliol**, i continua així la **tendència ascendent** iniciada a principi de l'exercici, comportament oposat al d'Espanya, on aquest creixement va ser negatiu aqueix mateix mes (-0,2%), després de diversos mesos d'evolució descendent.



**Pernoctacions en hotels**  
**Creixement subjacent**  
**T12,12 centrada sobre la tendència-cicle (%)**



Les **pernoctacions hoteleres** durant el mes de juliol han registrat una taxa de variació interanual del 2,6%. Durant els set primers mesos de l'any van **acumular un creixement del 2,4%**. Per la seua banda, a Espanya, en termes interanuals les pernoctacions hoteleres van augmentar un 1,1% el mes de juliol i **en el període de gener a juliol van acumular un increment de l'1,6%**.

Per la seua banda, les **pernoctacions en apartaments turístics** van registrar un descens del 0,7% al juliol respecte al mateix mes de l'any 2018, i van acumular una caiguda del 0,6% en el conjunt dels set primers mesos de l'any, amb un total de 5.611.621 pernoctacions en aquest tipus d'allotjament. A Espanya, aquestes taxes van ser del -1,4% i -2,6% respectivament, i van acumular 39.337.986 pernoctacions.

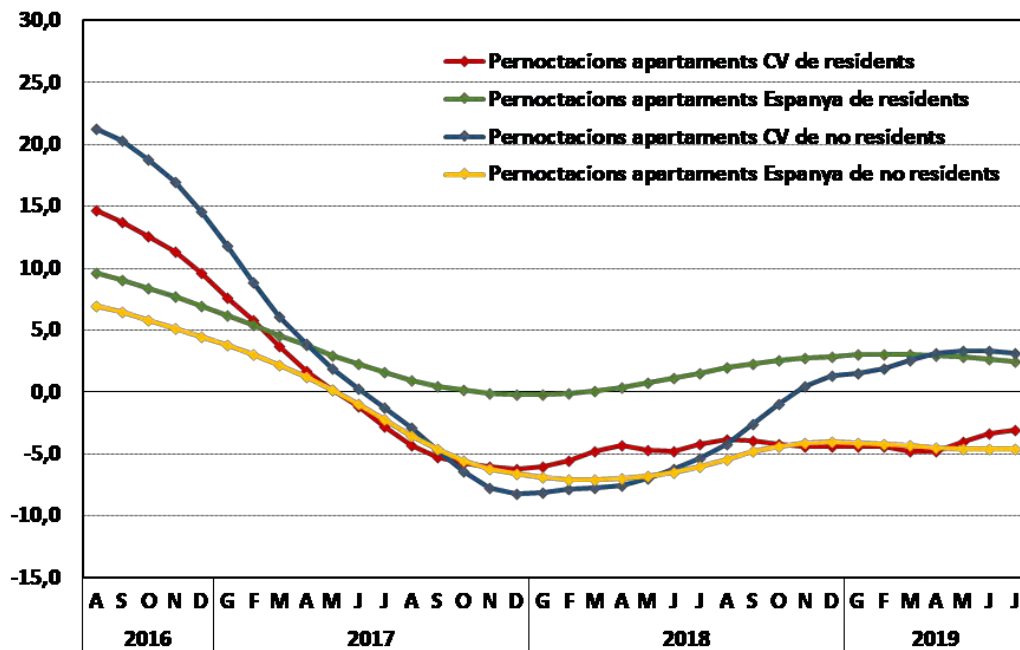
Desagregant les pernoctacions en relació amb la procedència del turista i **en termes de dinàmica de creixement subjacent, la taxa de pernoctacions hoteleres de residents (turisme nacional)** se situa per davall de la corresponent a Espanya. Durant el **període analitzat de gener a juliol d'enguany** observem una **desacceleració del creixement d'aquest segment**, que registra al juliol un increment del 2,6%. **A Espanya, aquest creixement es manté pràcticament estable** entorn del 3,5% en aquest mateix període.

Si analitzem les **pernoctacions hoteleres dels turistes no residents (turisme internacional)**, el ritme de creixement subjacent és oposat al registrat a Espanya. Així, al juliol el creixement va passar a registrar una taxa positiva a la Comunitat Valenciana (0,6%) després de tot l'any en terreny negatiu. Per contra, al territori nacional el creixement subjacent va continuar en valor negatiu al juliol (-0,6%) com en els mesos precedents.

## Pernoctacions en apartaments

### Creixement subjacent

T12,12 centrada sobre la tendència-cicle (%)



D'altra banda, tant a la Comunitat Valenciana com al conjunt d'Espanya, el **creixement subjacent de les pernoctacions en apartaments turístics** mostra una evolució diversa atenent la procedència del turista.

A la Comunitat, les pernoctacions de **turistes residents** registren una taxa de creixement subjacent del **-3,1% el mes de juliol passat**, i mostren un menor descens que els mesos precedents, mentre que la de **turistes residents a l'estranger** mostra una **evolució estable**, amb valors al voltant del 3,2% a partir del segon trimestre de l'any.

En el **conjunt nacional**, el creixement subjacent de les pernoctacions de residents en apartaments turístics es mou al voltant del 2,4% i el de turistes que resideixen fora d'Espanya ho fa en el -4,6%.