

Panel de Conjuntura

Número 22
Octubre de 2019

Índex

1. Afiliació a la Seguretat Social
2. Inflació
3. Demanda interna
4. Demanda externa



GENERALITAT
VALENCIANA

Conselleria d'Economia
Sostenible, Sectors Productius,
Comerç i Treball

1. Afiliació a la Seguretat Social

El passat mes de **setembre** es van registrar 1.886.287 persones afiliades en alta en el Sistema de la Seguretat Social, fet que ha suposat un **increment del 2,7% respecte al mateix mes de l'any anterior**.

Els **nou primers mesos d'enguany** acumulen un **creixement** d'aquest indicador del **3,2%**, mig punt **per damunt** del corresponent al **conjunt nacional (2,7%)**, on la taxa interanual es va situar en el 2,4% al mes de setembre, amb un registre de 19.323.451 persones afiliades en alta.

Les taxes de creixement interanuals de setembre van ser positives en tots els sectors econòmics valencians.

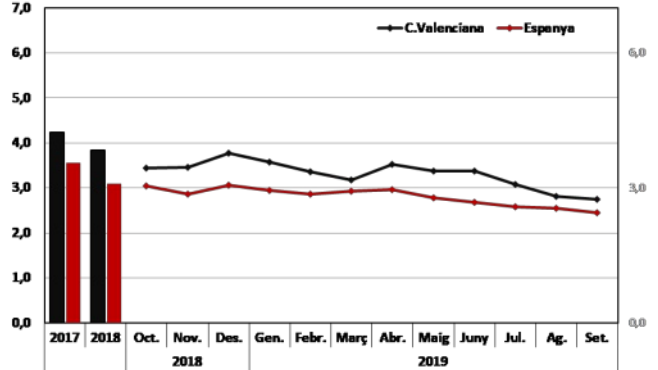
Considerant **l'evolució del creixement subjacent**, definit com:

$$TC_{12}^{12}(t) = \left(\frac{\sum_{j=0}^{11} TC_{t+j}}{\sum_{j=1}^{12} TC_{t-j}} \right) - 1$$

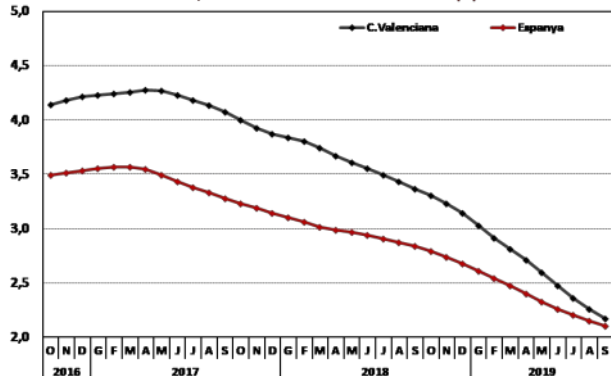
on TC és la tendència-cicle de la sèrie de persones afiliades per al període t actual, centrada (amb 11 prediccions) i expressada en termes percentuals, s'observa la contínua caiguda que es registra pràcticament des de mitjans de l'any 2017 fins a registrar el 2,2% aquest setembre passat.

En el conjunt d'Espanya, el comportament és similar en els últims exercicis, amb una taxa de creixement subjacent que se situa en el 2,1% el mes de setembre.

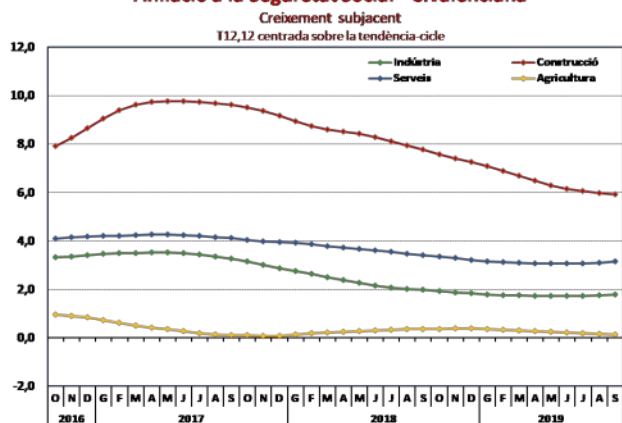
Afiliació a la Seguretat Social
Taxa de variació interanual



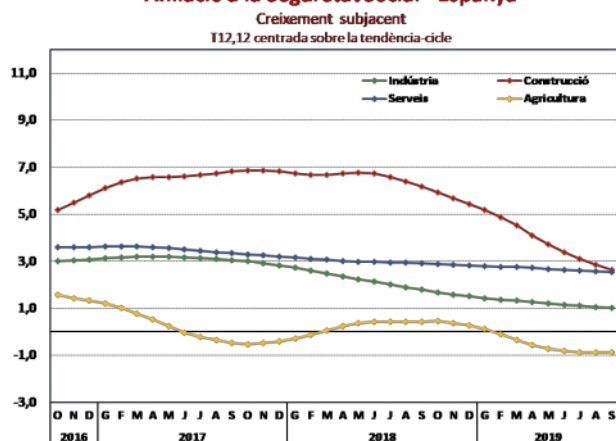
Afiliació a la Seguretat Social
Creixement subjacent
T12,12 centrada sobre la tendència-cicle (%)



Afiliació a la Seguretat Social - C.Valenciana



Afiliació a la Seguretat Social - Espanya



Sectorialment, el major creixement subjacent d'aquest indicador s'observa en la construcció, amb una taxa del 5,9%, encara que en continu descens.

En segon lloc, el sector serveis manté el seu creixement entorn del 3,2%.

El sector industrial ocuparia la tercera posició, registrant una taxa subjacent de l'1,8% al setembre, i es mantindria també estable en el que portem d'exercici.

El sector agrícola, a pesar de desaccelerar el seu creixement, manté la seua taxa de creixement subjacent en valors positius (0,1%).

A Espanya tots els sectors mostren taxes de creixement subjacent positives d'afiliació excepte el sector primari (-0,9%), sent-ne la construcció (2,6%) el de major aportació relativa, seguit a continuació dels serveis (2,5%), i finalment la indústria, amb una taxa de l'1,0%.

2. Inflació

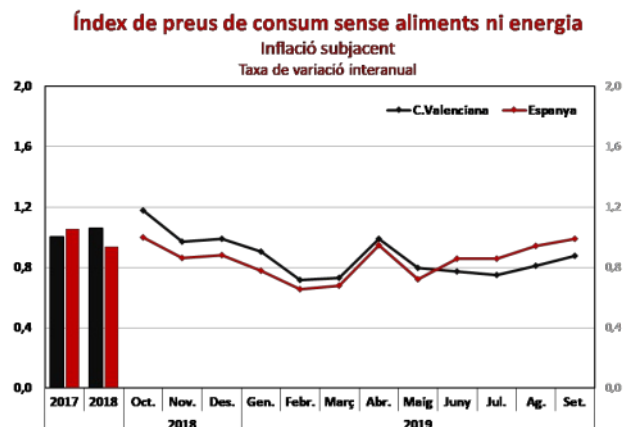
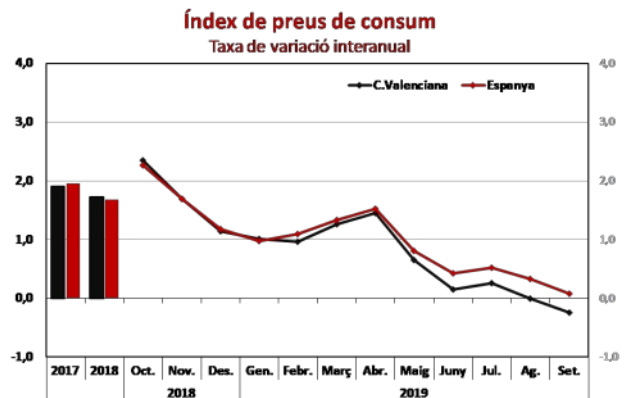
L'índex de preus de consum (IPC) va disminuir la seua taxa de variació interanual en dues dècimes respecte a la registrada el mes d'agost, i es va situar el mes de setembre en el **-0,2%**, segons les dades publicades per l'INE.

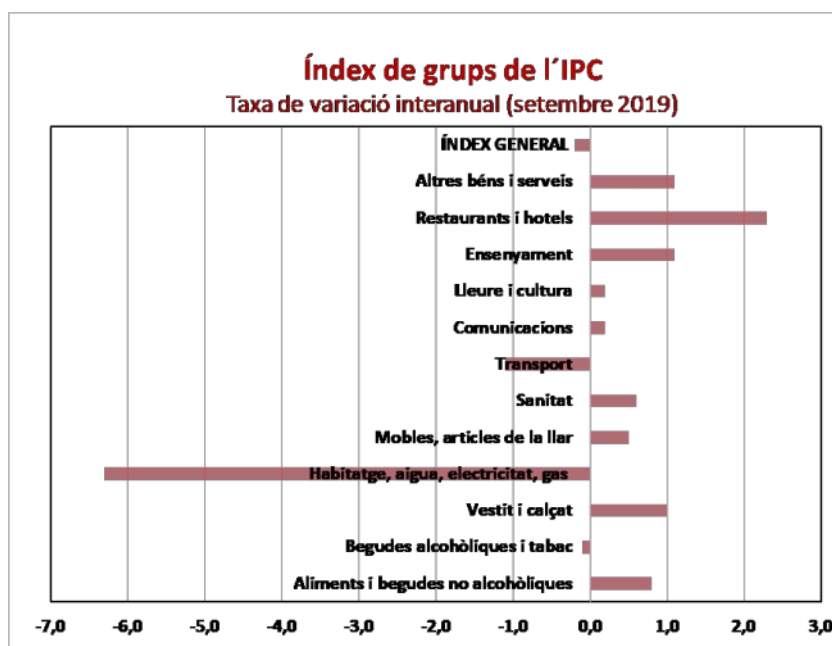
Per contra, a Espanya els preus van augmentar interanualment un 0,1%, i es va reduir també la taxa dues dècimes respecte a la del mes precedent.

Aquesta caiguda va ser facilitada per l'abaratiment de l'electricitat, el gas, els carburants, els automòbils i alguns aliments com ara els llegums, les hortalisses, el pa i els cereals.

La inflació subjacent, que no inclou els preus dels productes energètics ni dels aliments no elaborats, va créixer un 0,9% respecte al setembre de l'any anterior, increment una dècima inferior al registrat a Espanya.

En termes **d'evolució mensual**, la inflació subjacent es va mantindre invariable i una dècima per davall de la corresponent a Espanya.





Si desagreguem l'IPC **per grups de productes**, s'observa una **taxa de creixement interanual positiva en quasi tots ells, amb notables excepcions**, que són les que han influït en un resultat negatiu en els preus durant el passat mes de setembre.

Destaca l'ascens de restaurants i hotels (2,3%), seguit d'ensenyament i altres béns i serveis (1,1% en ambdós grups), vestit i calçat (1,0%), i aliments i begudes no alcohòliques (0,8%).

Per contra, **els menors increments** es van produir en els grups de comunicacions, oci i cultura (0,2% de creixement en ambdós grups), seguits del grup mobles i articles de la llar (0,5%), i finalment sanitat, amb un creixement interanual del 0,6%.

Per la seua banda, mostren descensos notables en la seua taxa de variació interanual els grups d'habitatge, aigua, electricitat i gas (-6,3%), transport (-1,1%) i begudes alcohòliques i tabac (-0,1%).

3. Demanda interna

3.1 Consum

L'índex general de comerç al detall (ICD), expressat a preus constants, va experimentar una pujada del 3,2% a l'agost respecte al mateix mes de l'any anterior.

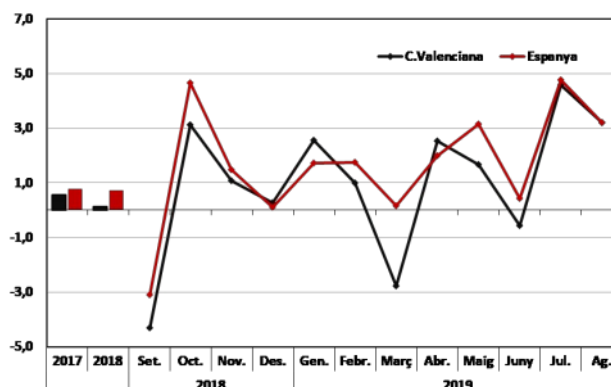
En els huit primers mesos de 2019 aquest índex va avançar un 1,6% (variació de la mitjana en el que portem d'any).

Per la seua part, en el conjunt nacional, el creixement interanual ha sigut també del 3,2%, i la variació de la mitjana en el que portem d'any ha sigut del 2,2%.

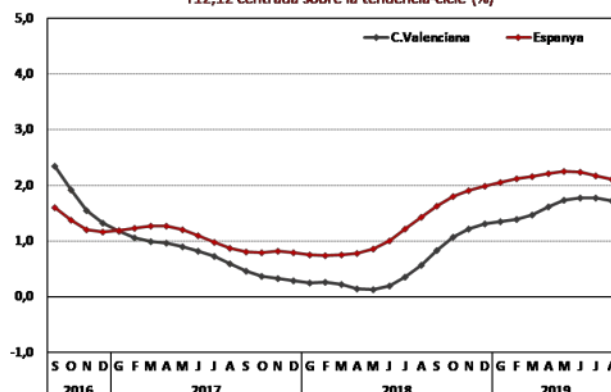
Si s'observa l'índex en termes de **personal ocupat**, s'ha produït un increment interanual de l'1,6% a l'agost i l'ocupació ha augmentat en els huit primers mesos de 2019 un 1,4%, taxa tres dècimes per damunt de la registrada a Espanya (1,1%).

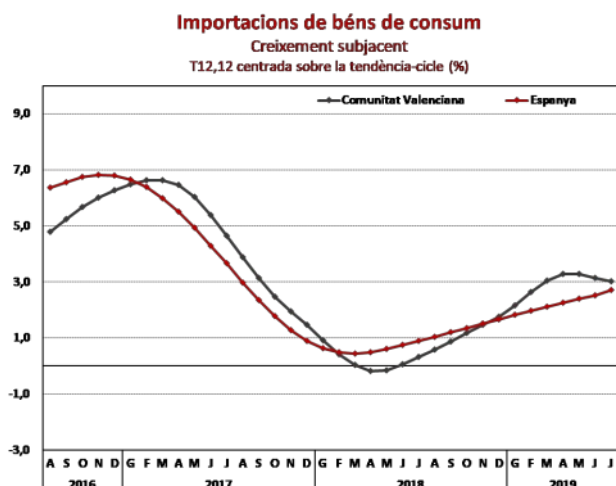
D'altra banda, l'evolució de les taxes de **creixement subjacent** de l'ICD es mouen en un interval entre l'1,4% i l'1,8% al llarg de tot el que portem de l'exercici 2019, mentre a Espanya aquest tipus de creixement se situa per damunt del valencià amb valors entorn del 2,2%.

Índex general de comerç al detall (ÍCM). Xifra de negocis
Taxa de variació interanual (%)



Índex de comerç al detall. Comunitat Valenciana
Creixement subjacent
T12,12 centrada sobre la tendència-cicle (%)





Les importacions de béns de consum¹ van arribar als 622,1 milions d'euros el mes de **juliol** passat, i es va registrar un **increment interanual del 3,1%**.

Amb aquesta dada, l'acumulat dels set primers mesos de l'any en curs va arribar als 4.101,8 milions d'euros, la qual cosa va representar un **creixement acumulat de l'1,1%** respecte al mateix període de l'any anterior.

A Espanya es van importar béns de consum per un import de 39.737,9 milions d'euros fins al mes de juliol, i la taxa de variació acumulada es va situar en l'1,8%.

El **creixement subjacent** d'aquesta variable ha disminuït els dos últims mesos per als quals es disposen de dades (juny i juliol), i s'ha situat la taxa aquest últim mes en el 3,0%, lleugerament per damunt de la registrada a Espanya, on va augmentar fins al 2,7%.

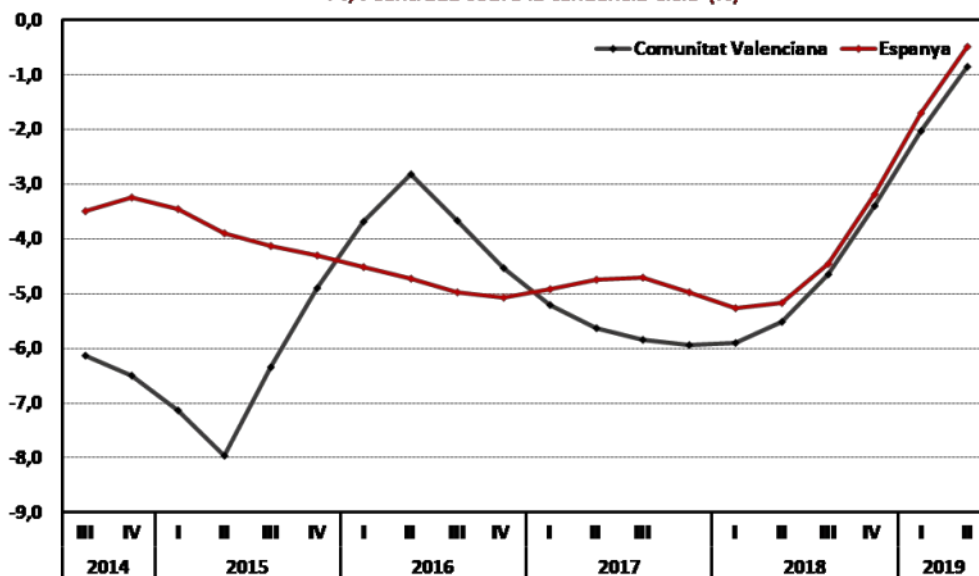
Font: Ministeri d'Indústria, Comerç, Turisme i elaboració pròpia.

¹ Les importacions de béns de consum inclouen els subepígrafs següents de la base de dades Datacomex del Ministeri d'Economia, Indústria i Competitivitat: productes carnis; lactis i ous; productes pesquers; cereals; fruites, hortalisses i llegums; sucre, café i cacau; preparats alimentaris; begudes; tabac; greixos i olis, tèxtils i confecció; calçat; joguets; terrisseria; joieria i rellotges; couro i manufactures del couro i altres manufactures de consum.

Crèdit real a sectors residents de la Comunitat Valenciana

Creixement subjacent

T4,4 centrada sobre la tendència-cicle (%)



El crèdit total concedit a sectors residents és un indicador mixt (consum més formació bruta de capital) de demanda referit a la província on s'inverteixen els fons i deflactat amb l'índex de preus al consum.

Aquest indicador engloba el crèdit concedit a les administracions públiques i altres sectors residents, i està referit al crèdit viu o saldo vigent l'últim dia de cada trimestre.

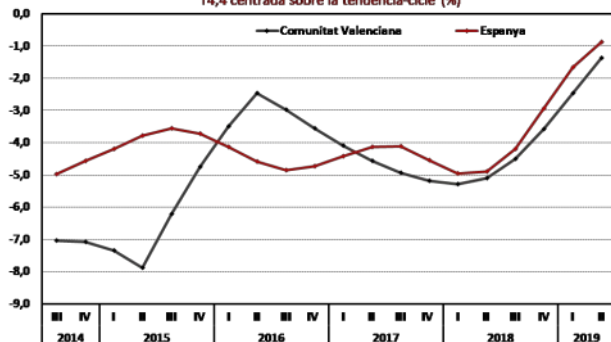
El crèdit viu concedit al total de sectors residents es va situar en els 106.785 milions d'euros en el **segon trimestre** de l'any, un **2,7% menys que el corresponent al mateix trimestre de l'any anterior**.

Per la seua banda, en l'àmbit nacional, el saldo vigent es va situar en el segon trimestre de l'any en 1.173.500 milions d'euros, després de disminuir un 2,5% respecte al segon trimestre de 2018.

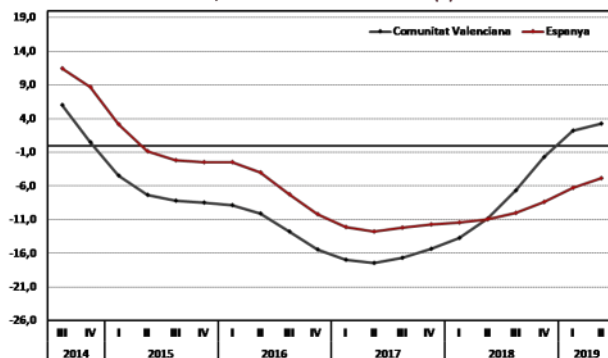
El **creixement subjacent** d'aquesta variable **ha reduït la seua caiguda** tant a la **Comunitat Valenciana com a Espanya**.

Concretament, a la Comunitat el descens va ser del 0,8%, 1,2 punts inferior que el trimestre anterior (-2,0%). A Espanya la taxa de creixement (-0,5%) també va ser 1,2 punts menys negatiu que en el primer trimestre de l'any (-1,7%).

Crèdit real a altres sectors residents de la Comunitat Valenciana
Creixement subjacent
T4,4 centrada sobre la tendència-cicle (%)



Crèdit real a les administracions públiques de la C.Valenciana
Creixement subjacent
T4,4 centrada sobre la tendència-cicle (%)

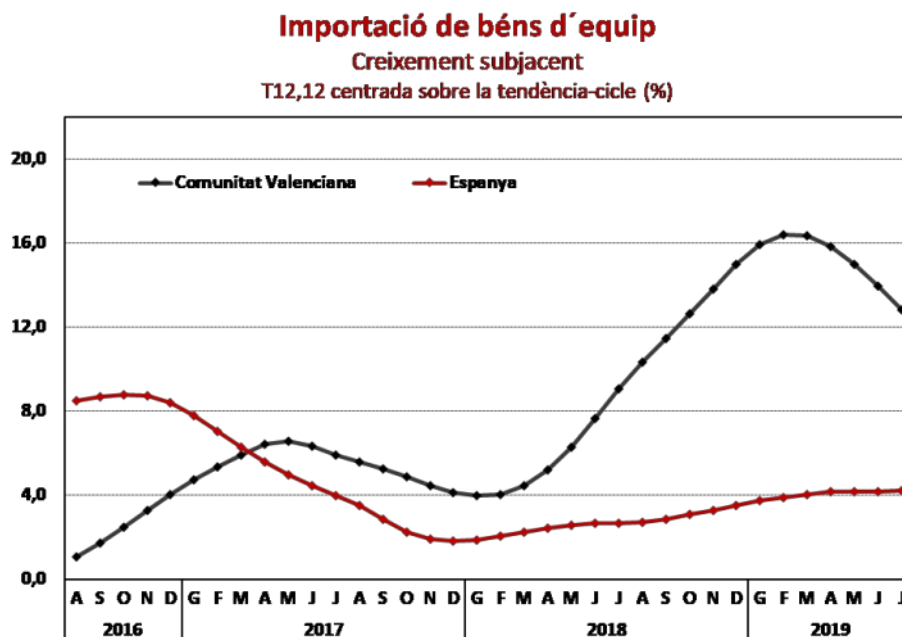


Si es considera el gros del crèdit concedit a **Altres sectors residents**, és a dir, sense tindre en compte el proporcionat a les administracions públiques, la dinàmica anterior es manté.

Així, el **creixement subjacent** de la part del crèdit concedit a altres sectors residents alenteix el seu descens durant el primer semestre d'enguany (-2,5% durant el primer trimestre del 2019 i -1,4% en el segon).

D'altra banda, la part del crèdit destinat a les **administracions públiques**, en el que portem d'exercici 2019, ha passat a registrar taxes de creixement amb valors positius (3,2% durant el segon trimestre), mentre que a Espanya aquesta taxa continua registrant valors negatius, encara que millora la seua evolució.

3.2 Capital



Les importacions de béns d'equip van sumar 441,6 milions d'euros al mes de juliol, amb un fort **increment del 21,1%** respecte al mateix mes del 2018. En l'**acumulat dels set primers mesos** de l'any les importacions d'aquest tipus de béns es van situar en 3.069,4 milions d'euros, la qual cosa va suposar una pujada del **17,6% en taxa de variació acumulada**, més de tretze punts superior a la registrada a Espanya (4,1%).

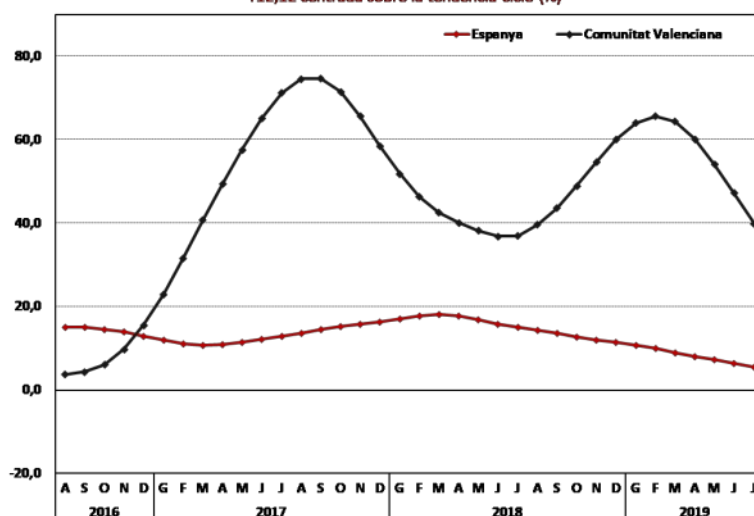
El **creixement subjacent** d'aquesta variable continua la desacceleració iniciada a l'abril d'enguany, encara que continua notablement per damunt de la corresponent a l'Estat. Concretament, el mes de juliol passat les importacions valencianes de béns d'equip van registrar un avanç del **12,8% enfront del 4,2% d'Espanya**, on el creixement ha romàs estable en els últims mesos.

Dins de l'anàlisi de la formació bruta de capital, un altre indicador important són els **visats de superfície d'edificació per a ús no residencial**, tant d'obra nova com d'ampliació.

En el **període gener-juliol d'enguany**, la **taxa de variació interanual acumulada** dels metres quadrats de superfície visada a construir va registrar un **augment del 30,9%**, mentre que en l'àmbit nacional es va situar per davall de la meitat (14,4%).

Visats d'edificis nous i ampliats destinats a usos no residencials (m²)

Creixement subjacent
T12,12 centrada sobre la tendència-cicle (%)



El creixement subjacent de la superfície visada per a ús no residencial es manté en valors elevats en contrast amb l'evolució del conjunt de l'Estat. El mes de juliol d'aquest exercici continua disminuint respecte als mesos precedents; a pesar d'això, es manté entorn d'un **40%**.

A **Espanya**, la seua evolució és també a la **baixa** (com gran part de l'any 2018) i es registrà el mes de juliol passat un avanç del 5,4%.

4. Demanda externa

Les **exportacions** van sumar la xifra de 18.967 milions d'euros **en el període de gener a juliol** d'enguany, un 3,5% més que el **mateix període de l'any anterior**, percentatge inferior en quasi dos punts al registrat per les **importacions (5,4%)**, les quals es van situar en els 17.132 milions d'euros en el mateix període.

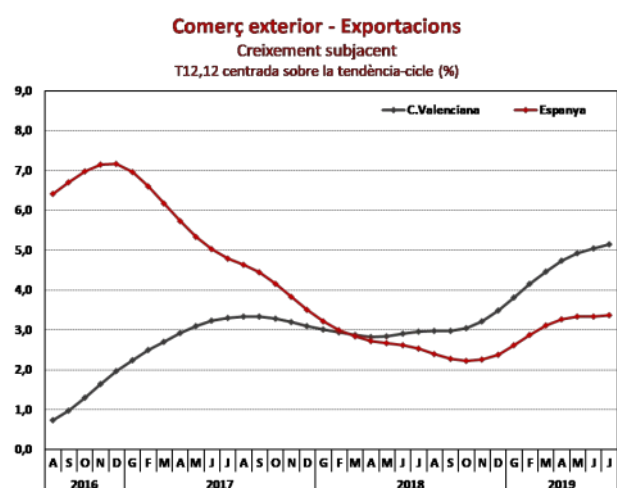
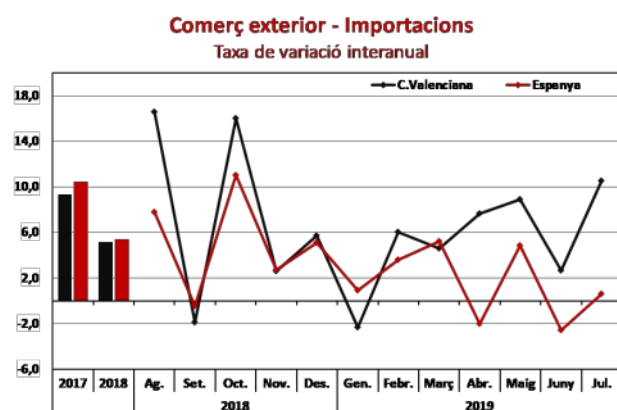
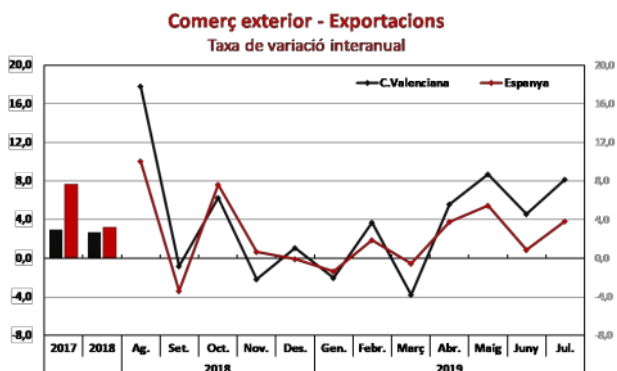
En els set primers mesos de l'any, el **saldo comercial positiu s'ha reduït** a la Comunitat un **11,7%**, si bé la cobertura encara arriba al **110,7%**.

En el conjunt d'Espanya, les exportacions es van incrementar en un 2,0% en taxa acumulada, i van situar la xifra en 172.695 milions d'euros.

Per la seua banda, les importacions nacionals van créixer en el mateix període un 1,5%, amb un volum de compres a l'exterior de 189.893 milions d'euros.

El **creixement subjacent** de les **exportacions** va arribar al **5,1%** el mes de **juliol**, taxa molt similar a la registrada durant el mes precedent.

Així, la seua evolució continua sent a l'alça en tot el que portem d'exercici. La trajectòria del creixement subjacent de la Comunitat s'havia situat per davall de l'espanyola fins a principis de l'exercici 2018, moment a partir del qual aquesta tendència s'inverteix, i és **més dinàmica l'evolució de les vendes valencianes** en l'exterior.

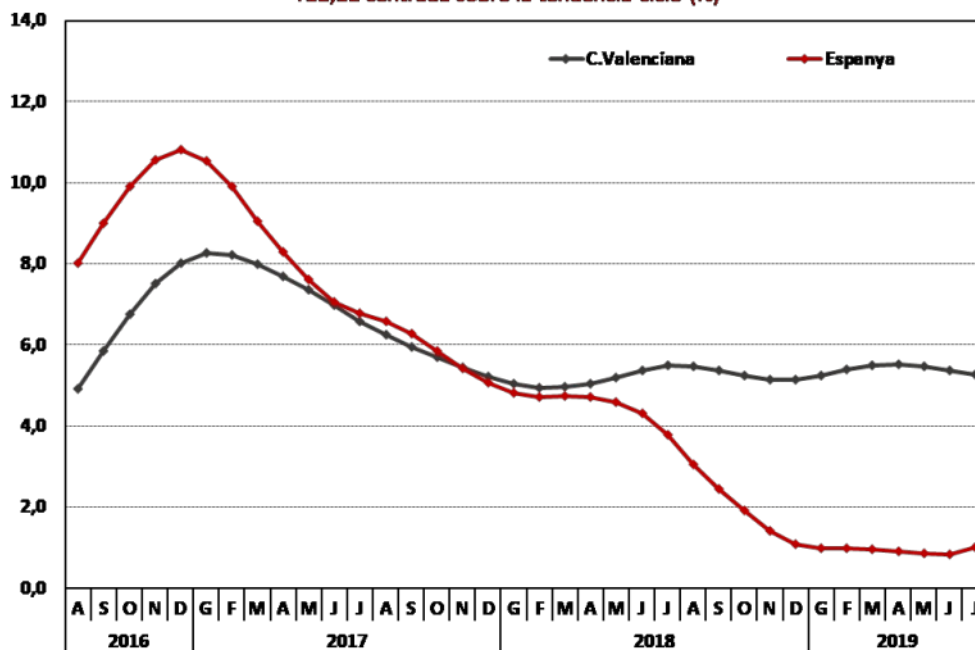


Font: Ministeri d'Indústria, Comerç i Turisme i elaboració pròpia.

Comerç exterior - Importacions

Creixement subjacent

T12,12 centrada sobre la tendència-cicle (%)



El **creixement subjacent** de les **importacions** al juliol va ser del **5,3%**, continuant la senda d'estabilitat que es registra des de principis de l'exercici passat, després del procés de desacceleració registrat el 2017.

En el conjunt nacional també s'observa una senda d'estabilitat, però només en els mesos que portem de 2019, i se situa aquest creixement molt per davall del registrat a la Comunitat (1,0%).

El **saldo de la balança comercial** valenciana va registrar al juliol un valor positiu de 229,6 milions d'euros, i va arribar a una suma de 1.834,6 milions d'euros en l'acumulat gener-juliol. Com ja és habitual, aquest patró de comportament és el contrari al que passa en l'àmbit nacional on el saldo presenta xifres negatives.

En l'acumulat de gener a juliol d'enguany, el saldo de la balança comercial espanyola continua sent negatiu però ha disminuït un 3,6% respecte al mateix període de l'any 2018, i ha situat el dèficit en 17.198 milions d'euros durant aquest període.

D'altra banda, la **taxa de cobertura** el passat mes de juliol es va situar en el 109,1%, experimentant un **descens de dos punts i cinc dècimes** sobre la del **mateix mes de l'any anterior**. Aquesta taxa sobrepasa en 18,1 punts la mitjana nacional (91,0%).