

# Panel de Conjuntura

Número 24  
Deseembre de 2019

## Índex

---

1. Afiliació a la Seguretat Social
2. Desocupació registrada
3. Inflació
4. Construcció
5. Serveis



**GENERALITAT  
VALENCIANA**

Conselleria de Economía  
Sostenible, Sectores Productivos,  
Comercio y Trabajo

# 1. Afiliació a la Seguretat Social

El nombre mitjà de persones afiliades a la Seguretat Social el passat mes de **novembre** va ser d'1.949.573, la qual cosa va suposar un creixement en **taxa interanual** respecte al mes de novembre de 2018 del **2,7%**, taxa una dècima superior a la registrada al mes d'octubre. Per la seua banda, a Espanya, el creixement es va mantindre invariable respecte a l'aconseguit a l'octubre i quasi mig punt per davall (2,3%) del de la Comunitat, amb un total de 19.376.878 persones afiliades en el sistema de la Seguretat Social. Cal assenyalar també que tots els sectors de l'economia, exceptuant-ne l'agricultura, van mostrar taxes de variació interanual positives el passat mes de novembre.

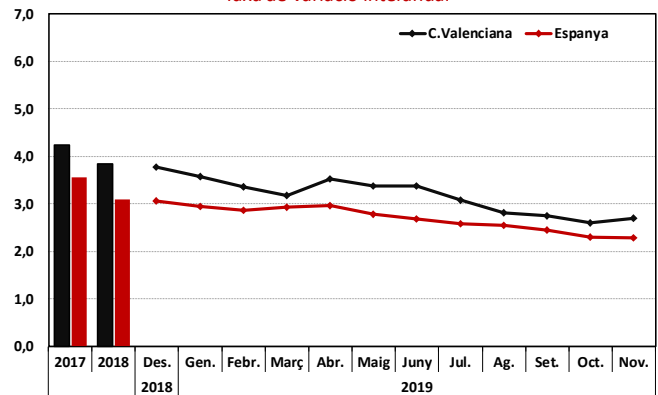
Considerant l'**evolució del creixement subjacent**, definit com:

$$TC_{12}^{12}(t) = \left( \frac{\sum_{j=0}^{11} TC_{t+j}}{\sum_{j=1}^{12} TC_{t-j}} \right) - 1$$

on TC és la tendència-cicle de la sèrie de persones afiliades per al període  $t$  actual, centrada (amb 11 prediccions) i expressada en termes percentuals, al novembre es va situar en el 2,5%; i es manté estable respecte als mesos precedents, comportament similar a l'esdevingut en l'àmbit nacional, on aquest tipus de creixement es va situar, l'onzé mes de l'any, quatre dècimes per davall del valencià.

## Afiliació a la Seguretat Social

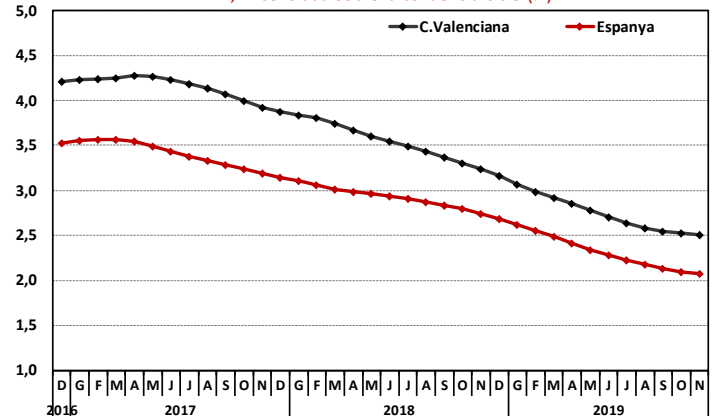
Taxa de variació interanual



## Afiliació a la Seguretat Social

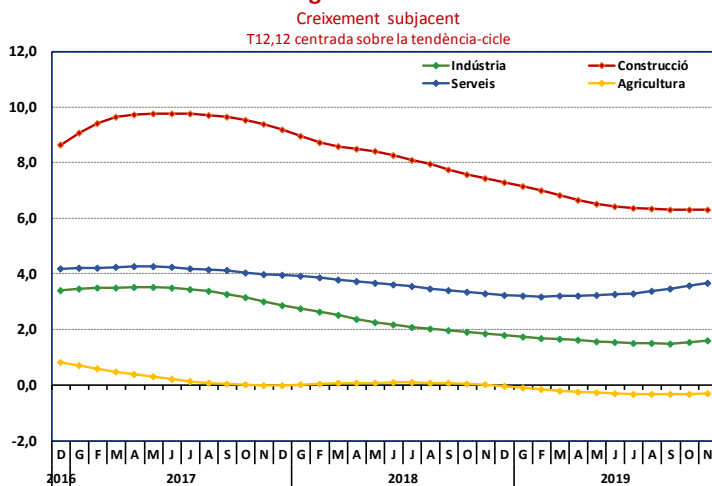
Creixement subjacent

T12,12 centrada sobre la tendència-cicle (%)

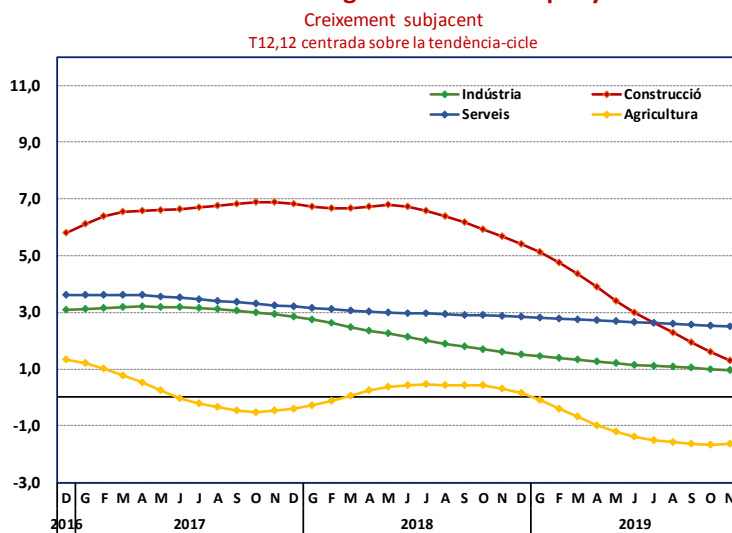


Font: Ministeri de Treball, Migracions i Seguretat Social i elaboració pròpia.

### Afiliació a la Seguretat Social - C.Valenciana



### Afiliació a la Seguretat Social - Espanya



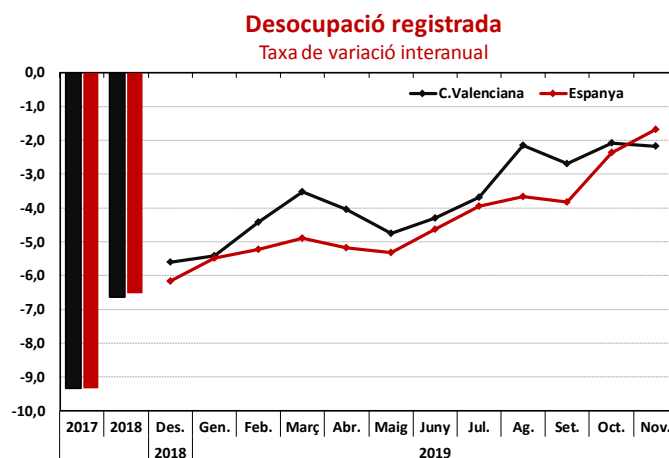
Sectorialment, el creixement subjacent més gran es registra en la construcció, amb una taxa del 6,3%, i roman estable en aquest valor des del tercer trimestre del present exercici; li segueix el sector terciari que intensifica el seu creixement fins al 3,7%. La indústria registra una taxa de creixement de l'1,6% al novembre passat, i es manté constant entorn d'aquest valor al llarg de tot l'any. El sector primari, per la seua banda, obté al novembre un registre negatiu del 0,3% igual que els mesos anteriors.

En el cas de la distribució sectorial de l'afiliació a **escala nacional**, tots els sectors mostren taxes de creixement positives, exceptuant-ne l'agricultura, que decreix un 1,7%, sent-ne el sector serveis (2,5%) el sector de major aportació relativa, seguit de la construcció (1,3%) i la indústria (1,0%).

Font: Ministeri de Treball, Migracions i Seguretat Social i elaboració pròpia.

## 2. Desocupació registrada

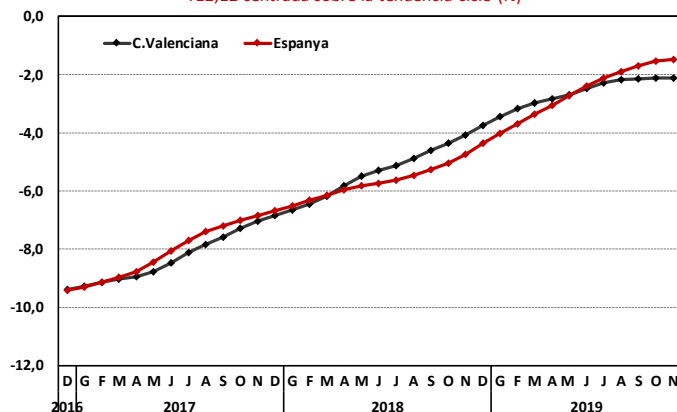
El nombre de persones desocupades registrades en les oficines dels serveis públics d'ocupació al novembre va disminuir en 3.807 persones respecte al mes anterior. En taxa de variació interanual, el descens va ser del 2,2%, una dècima superior a la registrada el mes d'octubre, i se situa així en 360.507 persones sense ocupació. Per la seua banda, a Espanya, el nombre de persones desocupades va ser de 3.198.184 al mes de novembre, amb una pujada de 20.525 persones respecte al mes anterior (0,6%). La taxa de variació interanual va arribar al novembre al -1,7%, i això empitjora en mig punt el resultat de la Comunitat Valenciana.



### Desocupació registrada. Comunitat Valenciana

Creixement subjacent

T12,12 centrada sobre la tendència-cicle (%)



Si s'observa el **creixement subjacent**, la desocupació el passat mes de novembre es va reduir un 2,1%, i es manté estable respecte als mesos precedents. La mateixa trajectòria mostra la desocupació en l'àmbit nacional, on la taxa de creixement subjacent del mes de novembre es va situar en el -1,5%.

### 3. Inflació

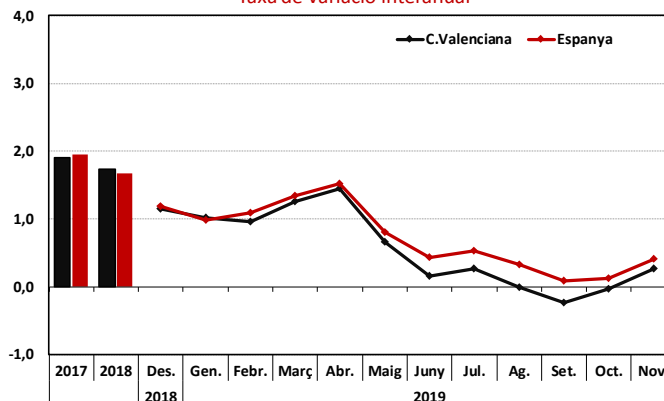
L'índex de preus de consum (IPC) es va incrementar el mes de novembre un **0,1%** respecte al mes anterior i va situar la seua **taxa interanual** en el **0,3%**, tres dècimes per damunt de la registrada a l'octubre, segons les dades publicades per l'INE. En l'àmbit nacional, l'IPC va créixer en taxa mensual un 0,2%, i va situar la seua variació respecte al mateix mes de l'any 2018 en el 0,4%.

Aquesta **pujada de la inflació es deu principalment a l'estabilitat dels preus dels carburants** enfront del descens registrat al novembre de 2018, i a l'evolució dels aliments, amb una menor caiguda del preu de la fruita.

**La inflació subjacent**, que no inclou els preus dels productes energètics ni dels aliments no elaborats, es va incrementar al novembre un 0,3% respecte al mes anterior, tant a la Comunitat com a Espanya. En termes d'evolució interanual, la inflació subjacent **va augmentar un 0,9%**, una dècima menys que en el conjunt nacional. L'índex de preus de consum harmonitzat (IPCH) situa la seua taxa anual en el 0,5%, tres dècimes per damunt de la del mes d'octubre.

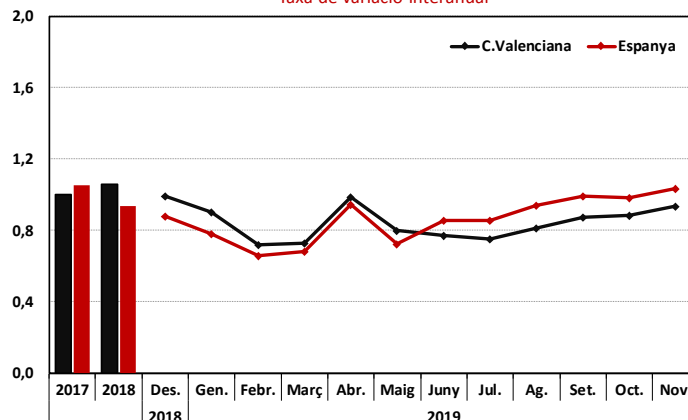
#### Índex de preus de consum

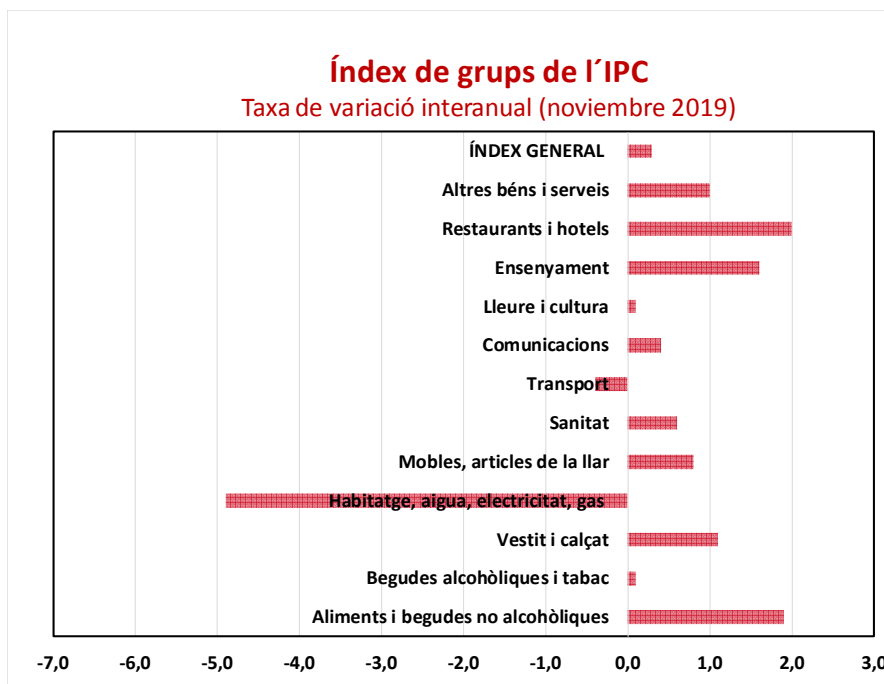
Taxa de variació interanual



#### Índex de preus de consum sense aliments ni energia

Inflació subjacent  
Taxa de variació interanual





Al mes de **novembre**, **tots els grups** han presentat una **taxa de creixement interanual positiva** dels preus, llevat del **grup d'habitatge, aigua, electricitat i gas**, on s'ha produït un **descens del 4,9%**, i el **grup de transport**, que ha **disminuït un 0,4%**. Així, cal destacar l'ascens de **restaurants i hotels (2,0%)**, seguit d'**aliments i begudes no alcohòliques (1,9%)**; en tercer lloc s'ubica el grup relatiu a **ensenyament**, amb una taxa anual de l'**1,6%**, i **vestit i calçat**, amb una pujada respecte al mes de novembre de 2018 de l'**1,1%**.

Per contra, els menors increments es van produir en els grups de **begudes alcohòliques i tabac**, i de **lleure i cultura**, on només van créixer els preus un **0,1%** interanual, seguit de **comunicacions (0,4%)** i **sanitat**, amb una pujada del **0,6%**.

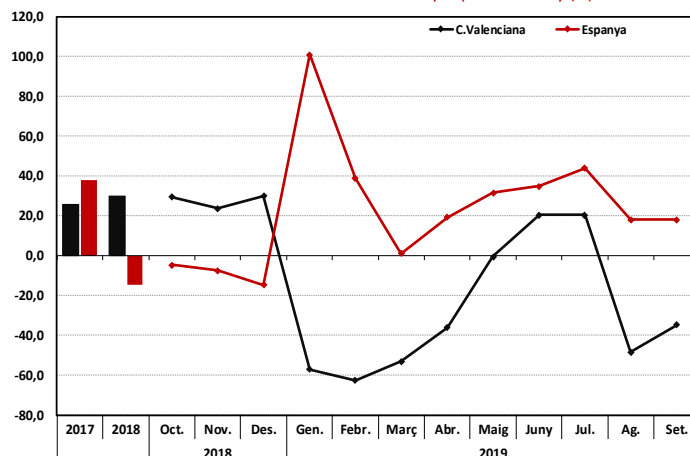
## 4. Construcció

La **licitació oficial** de la construcció va mostrar al mes de setembre un fort increment de 1.166,9% en termes interanuals (14,6% a Espanya). Per la seua banda, en l'**acumulat dels nou primers mesos de l'any** es va licitar un total d'obra pública per import de 460.182 milers d'euros, la qual cosa va suposar una disminució del 34,7% respecte al mateix període de 2018, taxa molt inferior a la registrada a Espanya (18,1%).

Dels 460.182 milers d'euros destinats a la licitació oficial d'obra en l'acumulat de gener a setembre d'enguany, 218.533 corresponen a la part destinada a edificació, incrementant-se un 134,9% en taxa interanual acumulada, mentre que la resta (241.649 milers d'euros) es van destinar a la part d'obra civil, amb una caiguda del 60,5% respecte al mateix període de l'any anterior.

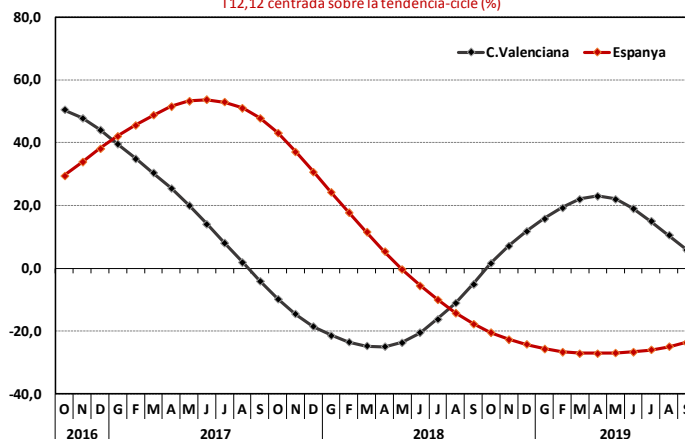
Si s'observa el **creixement subjacent** d'aquest indicador, al setembre es va reduir de manera important respecte al registre del mes d'agost. Aquest creixement va ser del 5,9%, i la seua trajectòria a partir del segon trimestre de l'any és a la baixa. En el conjunt estatal, aquest tipus de creixement ha sigut de signe negatiu (-23,7%) al mes de setembre, encara que menys acusat que en els últims mesos.

**Licitació oficial total**  
Taxa de variació acumulada en el que portem d'any (%)



**Licitació oficial total**

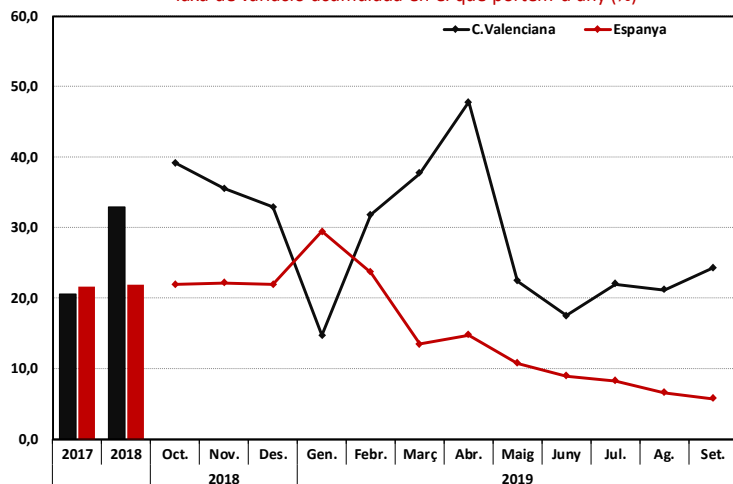
Creixement subjacent  
T12,12 centrada sobre la tendència-cicle (%)



Font: Ministeri de Foment i elaboració pròpia.

### Visats d'edificis nous i ampliacions (m²)

Taxa de variació acumulada en el que portem d'any (%)

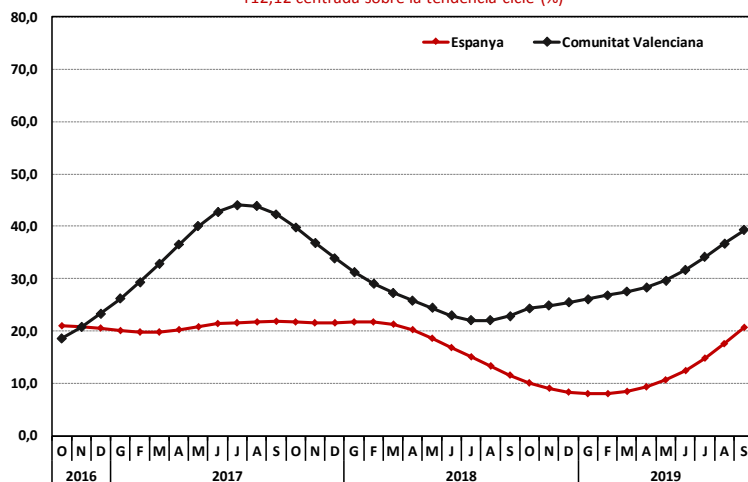


El passat mes de setembre, els **visats de direcció d'obra** van augmentar un 60,0% respecte al mateix mes de l'any anterior. En el conjunt dels **tres primers trimestres d'enguany**, els visats **van acumular un creixement del 24,3%** i van arribar a una xifra total de 2.278.816 metres quadrats de superfície. Aquest increment és notablement superior al registrat en l'àmbit nacional (5,7%), on es van registrar 20.988.818 metres quadrats de superfície visada.

### Visats d'edificis nous i ampliacions (m²)

Creixement subjacent

T12,12 centrada sobre la tendència-cicle (%)

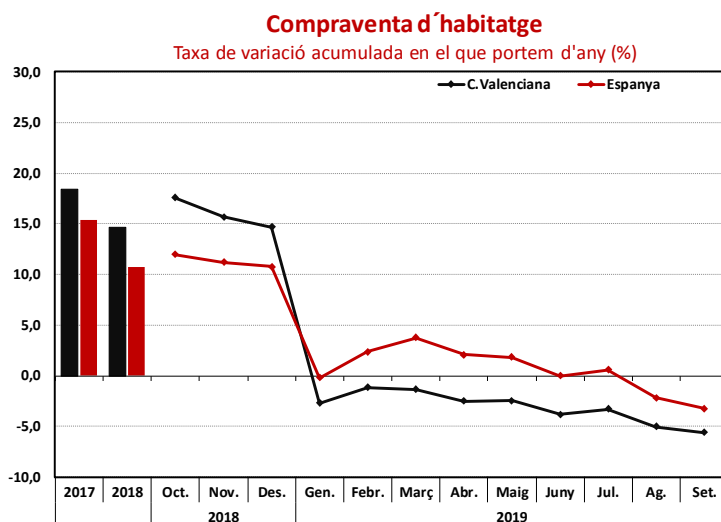


Per la seua banda, el **creixement subjacent** d'aquesta variable ha experimentat un increment del **39,3%** al mes de **setembre**, i ha continuat la tendència a l'alça iniciada a l'estiu de l'exercici 2018. En l'àmbit nacional, el creixement subjacent mostra un bon comportament, encara que se situa quasi 20 punts per davall (20,7%) del de la Comunitat.

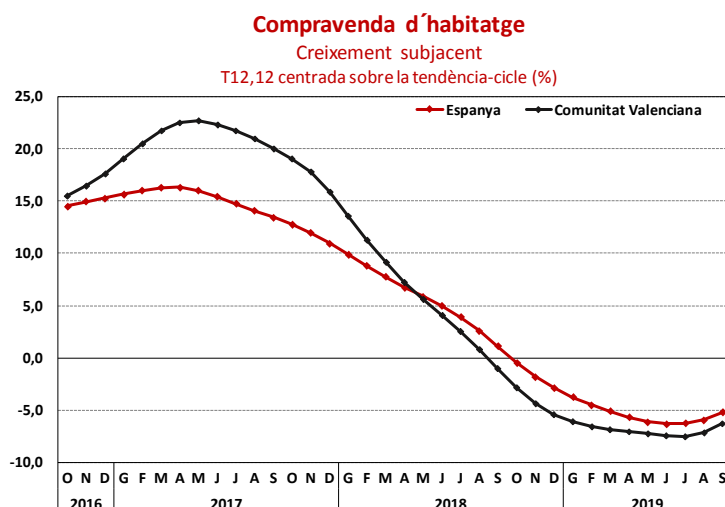
Font: Ministeri de Foment i elaboració pròpia.



La **compravenda d'habitatges** va baixar un 10,4% en taxa interanual al setembre. Des de gener fins a l'esmentat mes es van vendre 57.748 habitatges, un **5,6% menys que en el mateix període de 2018**, descens quasi dos punts i mig superior al de la mitjana espanyola, que es va situar en el -3,2%.



El **creixement subjacent** d'aquest indicador mostra una senda evolutiva decreixent des de juny de l'any 2017 fins al juny d'enguany, on va tocar fons. Les dues últimes dades dels mesos d'agost i setembre reflecteixen una moderació de la caiguda en aquest tipus de creixement a la Comunitat (-7,1% a l'agost i -6,3% al setembre). En l'àmbit nacional, la trajectòria evolutiva durant el que portem d'exercici 2019 segueix la mateixa tònica, i registra un descens del 5,2% en el nové mes de l'any.

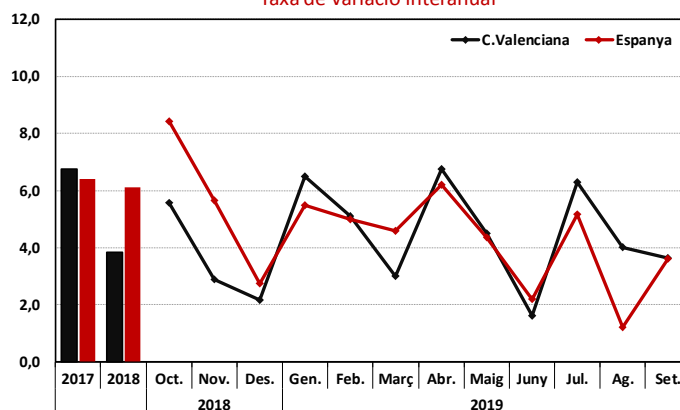


## 5. Serveis

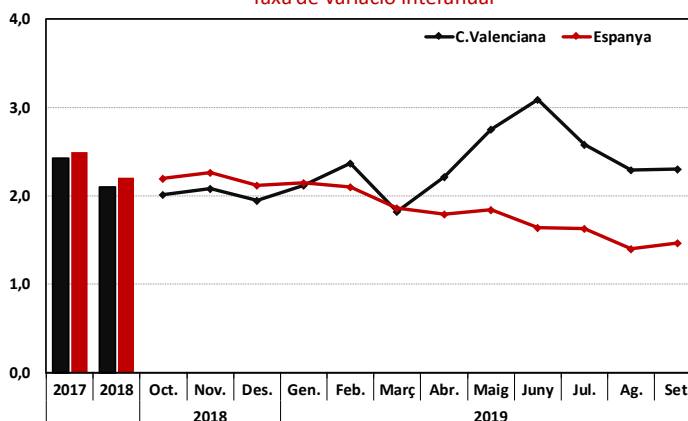
L'índex de xifra de negocis de l'indicador d'activitat del sector serveis (IASS) es va incrementar en termes interanuals un 3,6% el passat mes de setembre, igual que en l'àmbit nacional. La variació mitjana en el que portem d'any (gener-setembre de 2019) es va situar en el 4,6%, increment quatre dècimes superior al registrat en el conjunt nacional (4,2%).

El comportament de l'índex de personal ocupat en el sector serveis va ser positiu en el nové mes de l'any, tant a la Comunitat com a Espanya, i va arribar al 2,3% en el nostre territori i a l'1,5% en el conjunt nacional.

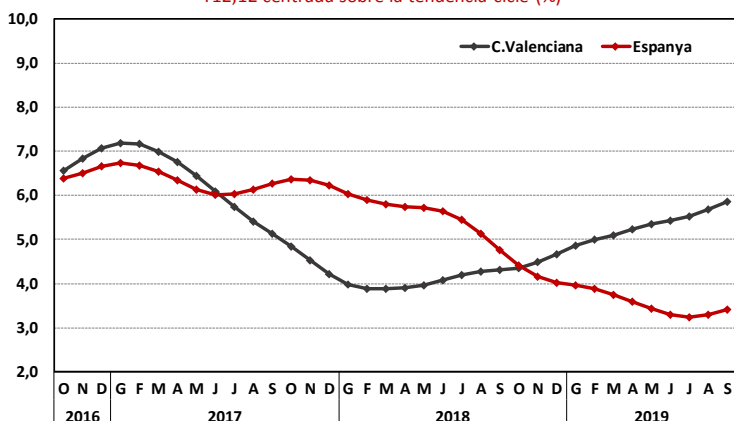
Indicadors d'activitat sector serveis. Xifra de negoci  
Taxa de variació interanual



Indicadors d'activitat sector serveis. Personal ocupat  
Taxa de variació interanual



Índex d'activitat del sector serveis  
Creixement subjacent  
T12,12 centrada sobre la tendència-cicle (%)



D'altra banda, el creixement subjacent de l'IASS va registrar al setembre un avanç del 5,9%, i va continuar així la tendència alcista iniciada al mes de maig de l'exercici anterior. En el conjunt nacional, el creixement ha remuntat lleugerament des del passat mes d'agost fins a situar-se al setembre en una taxa del 3,4%.

Font: Institut Nacional d'Estadística i elaboració pròpia.