

Panel de Conjuntura

Número 14
Enero de 2019

Índice

1. Afiliación a la Seguridad Social
2. Paro registrado
3. Inflación
4. Costos laborales
5. Industria



**GENERALITAT
VALENCIANA**

Conselleria de Economia
Sostenible, Sectores Productivos,
Comercio y Trabajo

1. Afiliación a la Seguridad Social

En el mes de diciembre se registraron un total de 1.904.247 personas afiliadas en alta en la Seguridad Social, dando lugar a un **incremento del 3,8% respecto al mismo mes del año anterior**.

En el conjunto de **España** se cuantificaron un total de 19.024.165 personas en alta en la Seguridad Social en dicho mes, lo cual situó la variación interanual en el **3,1%**.

Todos los sectores económicos registraron variaciones interanuales positivas en el mes de diciembre en ambas economías.

Por su parte, en el conjunto de 2018 la media de personas afiliadas al régimen de la Seguridad Social fue de 1.852.704, con una tasa de variación media del 3,8% en la Comunitat Valenciana frente al incremento del 3,1% correspondiente al conjunto nacional, donde se registró una media de 18.788.079 afiliaciones.

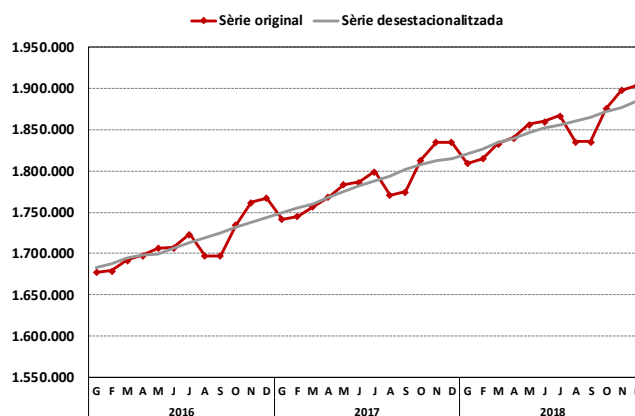
Considerando la **evolución del crecimiento subyacente**, definido como:

$$TC_{12}^{12}(t) = \left(\frac{\sum_{j=0}^{11} TC_{t+j}}{\sum_{j=1}^{12} TC_{t-j}} \right) - 1$$

donde TC es la tendencia-ciclo de la serie de personas afiliadas para el período t actual, centrada (con 11 predicciones) y expresada en términos porcentuales, **continúa la evolución ascendente iniciada en el mes de julio de 2017**, situándose la tasa en el 3,9% en el pasado mes de diciembre.

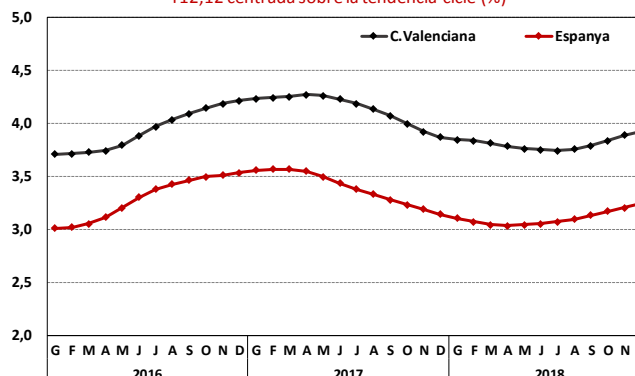
A **nivel nacional** la evolución ha sido muy similar durante las mismas fechas, y continúa situándose **por debajo del crecimiento valenciano**, registrando en diciembre una tasa del 3,2%.

Afiliació a la Seguretat Social. Comunitat Valenciana



Afiliació a la Seguretat Social

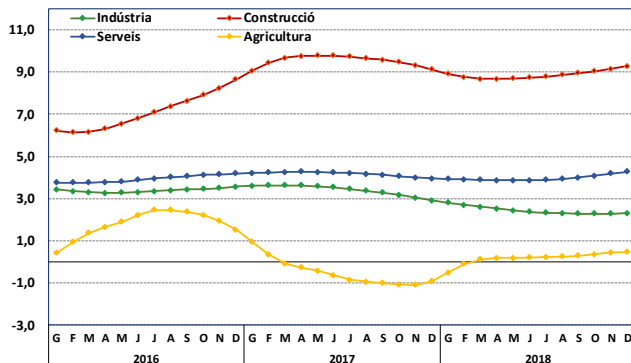
Creixement subyacent
T12,12 centrada sobre la tendència-cicle (%)



Afiliació a la Seguretat Social. Comunitat Valenciana

Creixement subjacent

T12,12 centrada sobre la tendència-cicle



Por sectores económicos, el de la **construcción es el que muestra mayor crecimiento subyacente**, con una tasa del 9,3%, registrando una ligera aceleración en su evolución desde el mes de julio de 2018; en segunda posición el sector servicios alcanza una tasa del 4,3%, mostrando también una aceleración de su crecimiento desde mediados de este ejercicio.

En tercera posición se encuentra el sector industrial que crece el 2,3% en diciembre, permaneciendo prácticamente estable su crecimiento desde el mes de julio pasado.

Por su parte, el sector agrícola continúa acelerando ligeramente su crecimiento hasta el 0,5%, situándose en valores positivos desde el mes de marzo.

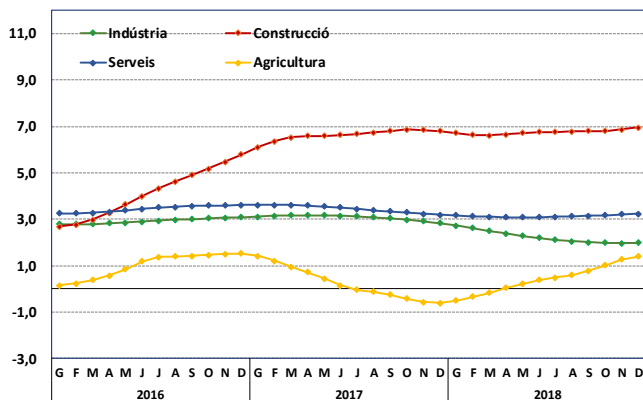
En el conjunto de **España**, las tasas de crecimiento subyacente relativas a la afiliación a la Seguridad Social muestran un perfil similar, siendo la construcción el sector que ofrece una mayor tasa de crecimiento (6,9%), en segunda posición se sitúa el sector servicios, con un crecimiento del 3,2% y le sigue la industria, con una tasa del 2,0%.

Por su parte, el sector agrícola ofrece un crecimiento del 1,4%.

Afiliació a la Seguretat Social. Espanya

Creixement subjacent

T12,12 centrada sobre la tendència-cicle



2. Paro registrado

En las oficinas de los servicios públicos de empleo se registraron un total de 364.131 personas desocupadas en el mes de diciembre, **21.574 personas paradas menos que las registradas en el mismo mes del año anterior**, resultando así una **tasa de variación interanual del -5,6%**.

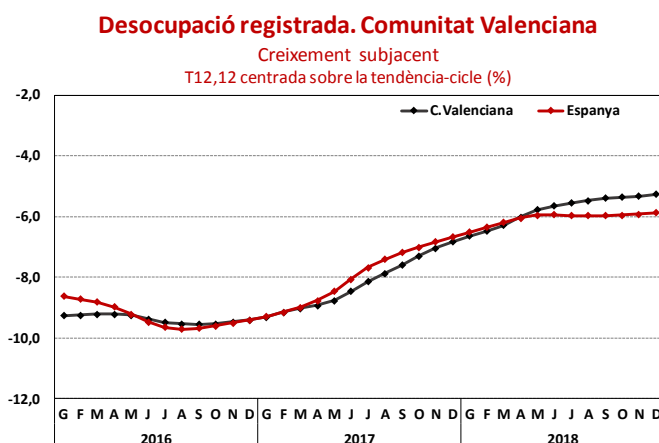
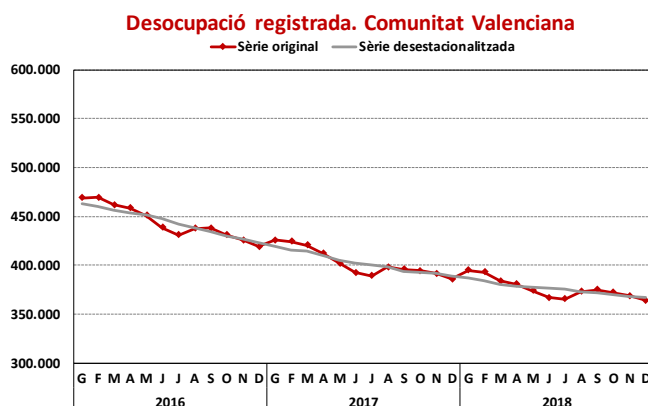
En el conjunto de **España**, el número de personas desocupadas se situó en 3.202.297 en el último mes del año, con un descenso de 210.484 personas respecto al mes de diciembre de 2017 y una tasa de variación interanual del **-6,2%**.

En el **conjunto de 2018** el número de **personas paradas se redujo un 6,6%** en términos interanuales, descenso una décima superior al registrado en España.

De esta forma, **la desocupación continúa reduciéndose tanto en la Comunitat como en España**, encadenando **la tasa de crecimiento subyacente** prácticamente seis ejercicios con valores negativos.

En los últimos meses esta tasa de crecimiento ha ralentizado su desaceleración, que venía experimentando desde principios de 2017, situándose en el **-5,3%** en los dos últimos meses.

A nivel nacional el crecimiento subyacente se ha mantenido prácticamente estable en los últimos meses en torno al **-6,0%**.



3. Inflación

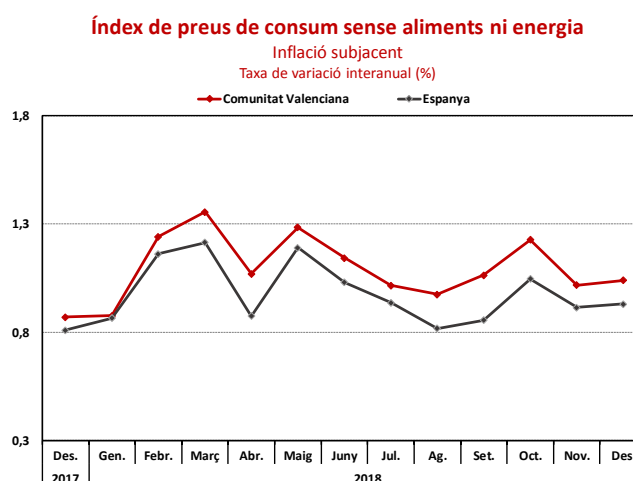
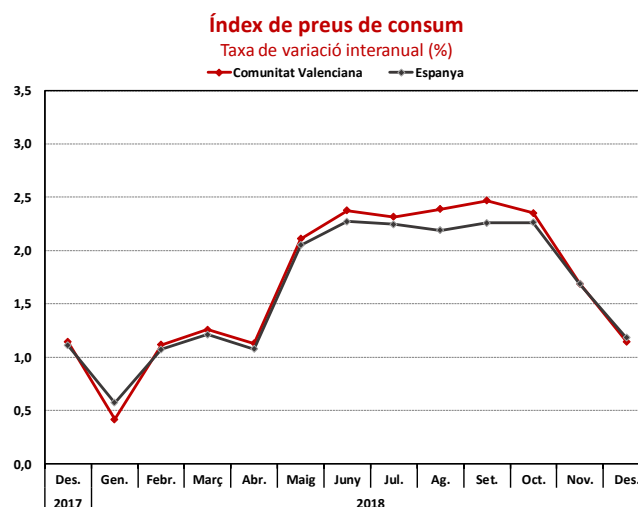
En el último mes del año pasado, la tasa interanual del **Índice de Precios de Consumo** (IPC) disminuyó seis décimas respecto a la del mes de noviembre, situándose en el **1,1%, una décima por debajo de la registrada en España (1,2%)**, según los datos publicados por el INE.

En términos mensuales, se produjo una disminución de cinco décimas, mientras que en España el descenso fue de cuatro décimas.

Según el INE la caída de la tasa interanual del IPC de diciembre es consecuencia principalmente de **la bajada de los precios de los carburantes**, sobre todo del gasóleo y la gasolina.

La inflación subyacente, que no incluye los precios de los productos energéticos ni de los alimentos no elaborados, **augmentó un 1,0%** respecto a diciembre de 2018, incremento una décima por encima del registrado en España (0,9%).

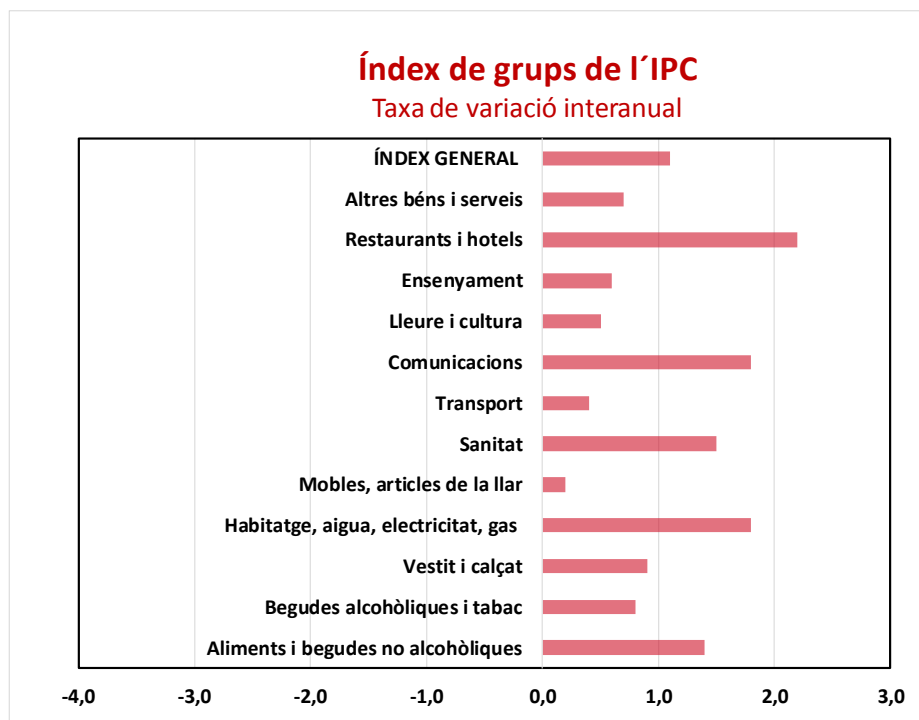
En términos de **evolució mensual**, la inflación subyacente se mantuvo invariable tanto en la Comunitat como en España.



Desagregando el IPC **por grupos de productos**, se observa en diciembre una **tasa de crecimiento interanual positiva en todos ellos**.

Destaca el ascenso de Restaurantes y hoteles (2,2%), seguido de Vivienda, agua, electricidad y gas y Comunicaciones (1,8% en ambos grupos), Sanidad (1,5%) y Alimentos y bebidas no alcohólicas (1,4%).

Por su parte, los **menores incrementos** se dieron en los grupos de Muebles y artículos de hogar (0,2%), Transporte (0,4%), Ocio y cultura (0,5%) y Enseñanza (0,6%).



Fuente: Instituto Nacional de Estadística y elaboración propia.

4. Costes laborales

El **coste laboral medio por trabajador y mes** en el **tercer trimestre de 2018** se situó en los 2.266,41 euros, mostrando **un incremento** del 2,3% respecto al mismo trimestre de 2017.

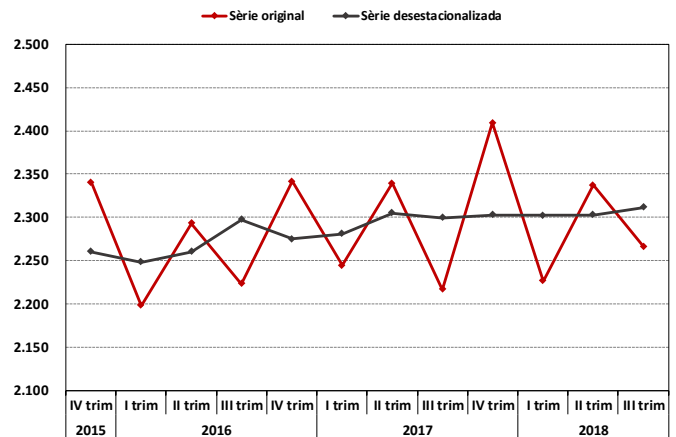
Dicho coste se sitúa **por debajo del registrado en el conjunto nacional**, donde alcanzó los 2.499,87 euros, tras aumentar un 1,9% en términos interanuales.

Respecto al **crecimiento subyacente** del coste laboral medio, éste **continúa la aceleración** iniciada a principios del ejercicio 2018, hasta alcanzar un valor del 1,1% en el tercer trimestre de dicho ejercicio.

En el conjunto de España también continúa la aceleración, iniciada en este caso en el tercer trimestre de 2016, hasta situarse en el 1,5%.

De esta forma **se mantiene prácticamente inalterada la distancia** entre el crecimiento subyacente del coste laboral en la Comunitat Valenciana y en el conjunto nacional.

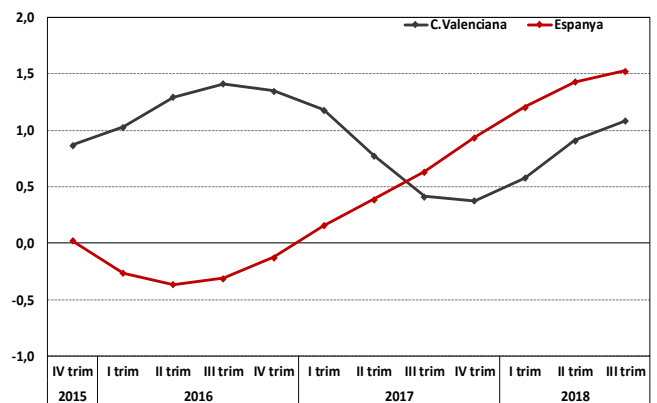
Cost laboral total. Comunitat Valenciana



Cost laboral total

Creixement subyacent

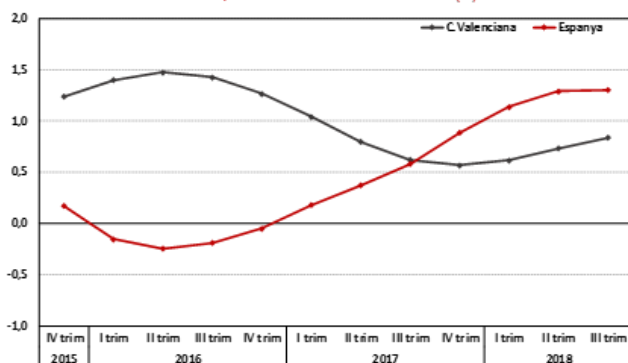
T12,12 centrada sobre la tendència-cicle (%)



Cost salarial

Creixement subjacent

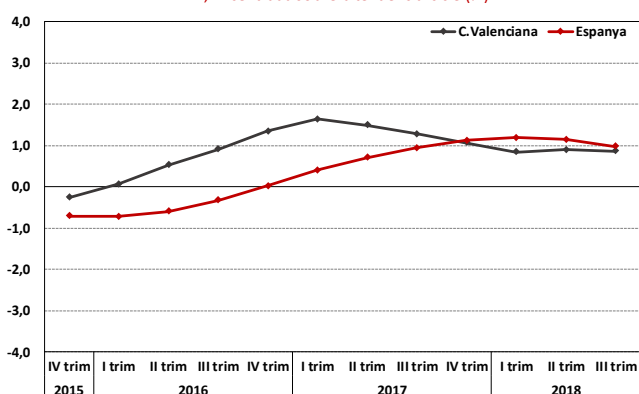
T12,12 centrada sobre la tendència-cicle (%)



Altres costos

Creixement subjacent

T12,12 centrada sobre la tendència-cicle (%)



Desagregando el coste laboral, su principal componente, **el coste salarial, se incrementó un 2,5%** en el tercer trimestre del año en tasa **interanual**, situándose en los 1.664,5 euros, cifra también **inferior a la registrada en España** (1.842,6 euros), **donde** el coste salarial **creció** a un menor ritmo, mostrando una tasa de variación interanual del 1,9%.

El **crecimiento subyacente** de esta variable **continuó la ligera tendencia ascendente** en el tercer trimestre del ejercicio, situándose en el 0,8%.

Por su parte, en el conjunto de España se estabiliza prácticamente el crecimiento, mostrando un valor muy similar al correspondiente al trimestre precedente (1,3%), manteniéndose así, sin cambios importantes, la brecha entre el crecimiento de los salarios nominales de ambos territorios.

Por su parte, el resto de los costes laborales, los **otros costes**, mostraron una **mayor estabilidad**, situando el **crecimiento subyacente** en el 0,9% en el tercer trimestre de este año, valor muy similar al registrado en el segundo trimestre.

En el conjunto de España el comportamiento del crecimiento subyacente muestra una ligera desaceleración, situándose en el tercer trimestre del año en el 1%.

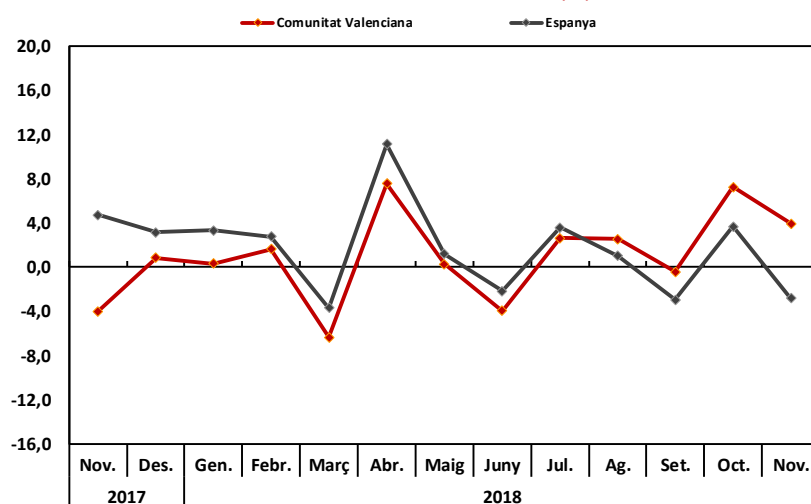
5. Industria

El **Índice de Producción Industrial** (IPI, Base 2015) aumentó en noviembre pasado un 3,9% en relación al mismo mes del año 2017; por el contrario, en España esta tasa mostró un descenso del 2,8%. La variación media en lo que va de año se sitúa en el 1,2% en ambos territorios.

Considerando la evolución del **crecimiento subyacente**, se observa que el Índice de Producción Industrial continúa la evolución ascendente iniciada en el mes de agosto, al registrar una tasa del 4,4% en noviembre, dos décimas por encima del dato registrado el mes anterior.

Índex general de producció industrial

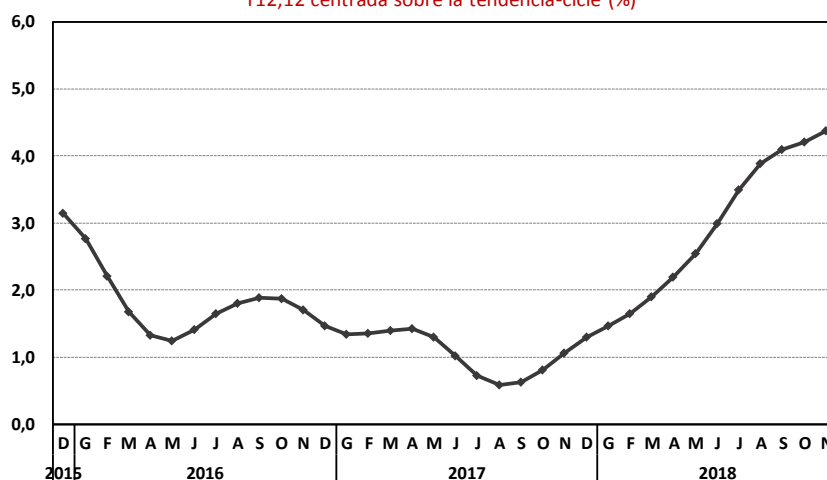
Taxa de variació interanual (%)



Índex de producció industrial. Comunitat Valenciana

Creixement subyacent

T12,12 centrada sobre la tendència-cicle (%)



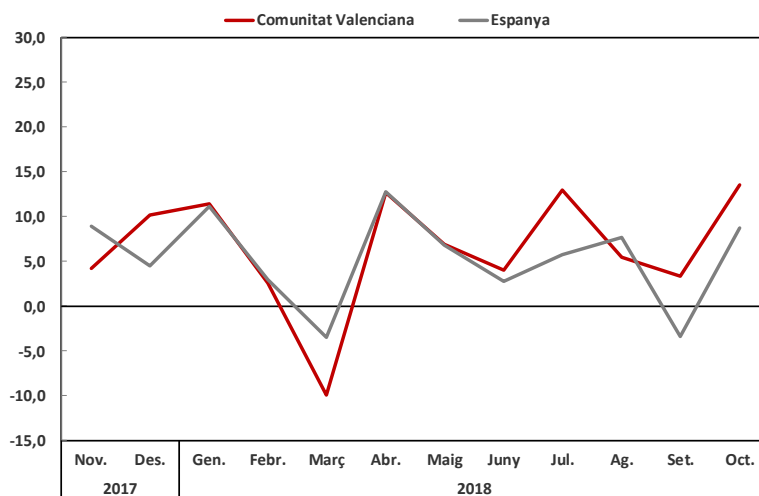
Fuente: Instituto Nacional de Estadística y elaboración propia.

El pasado mes de **octubre el Índice de Entradas de Pedidos en la Industria** (IEP, Base 2015) registró un **crecimiento interanual** del 13,6%, **casi cinco puntos por arriba** del registrado en **España**, donde esta tasa aumento el 8,7%. Respecto al mes anterior, el incremento ha sido de un 2,2%, mientras que a nivel nacional fue del 9,8%.

El **crecimiento subyacente** de las entradas de pedidos en la industria continuó su ligera tendencia descendente iniciada en junio de 2017, hasta situarse en el 5,7% en el mes de octubre, tras un periodo de aceleración del crecimiento registrado desde principios de 2016.

Índice de comandes en la Indústria

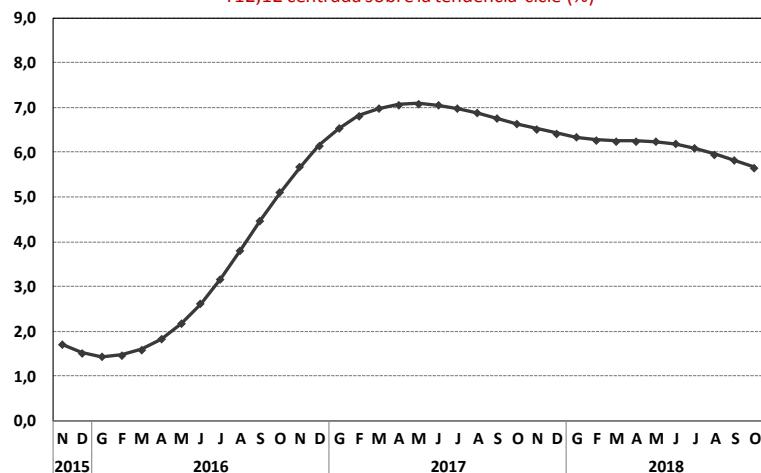
Taxa de variació interanual (%)



Índex d'entrades de comandes en la Indústria

Creixement subyacent

T12,12 centrada sobre la tendència-cicle (%)



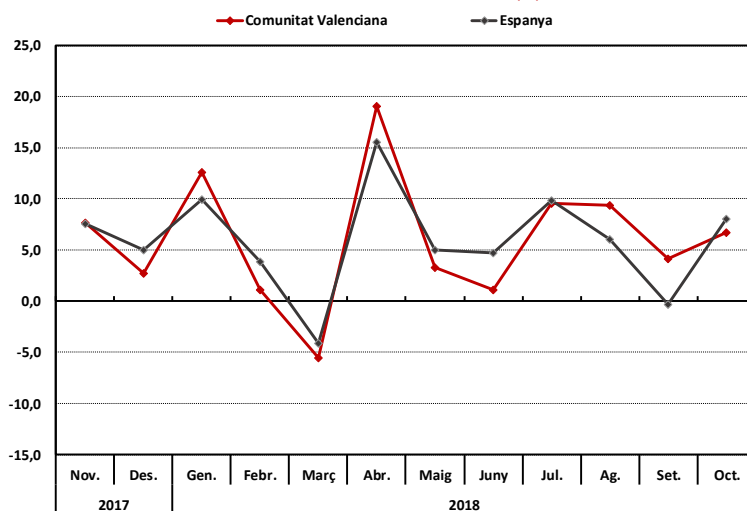
Fuente: Instituto Nacional de Estadística y elaboración propia.

El **Índice de Cifra de Negocios en la Industria** (ICN, Base 2015) creció un **6,8% en octubre** en términos interanuales, **crecimiento inferior al** registrado a nivel **nacional**, donde esta tasa fue del 8,1%. En términos mensuales el crecimiento fue muy inferior, un 1,2% frente al aumento del 10,8% experimentado a nivel nacional.

El **crecimiento subyacente** de la Cifra de Negocios en la Industria fue en octubre de 2018 del **2,8%**, **continuando con la desaceleración iniciada en el mes de julio del ejercicio 2017**, tras un periodo de fuerte crecimiento que se inició en mayo de 2016.

Índice de xifra de negocis en la indústria

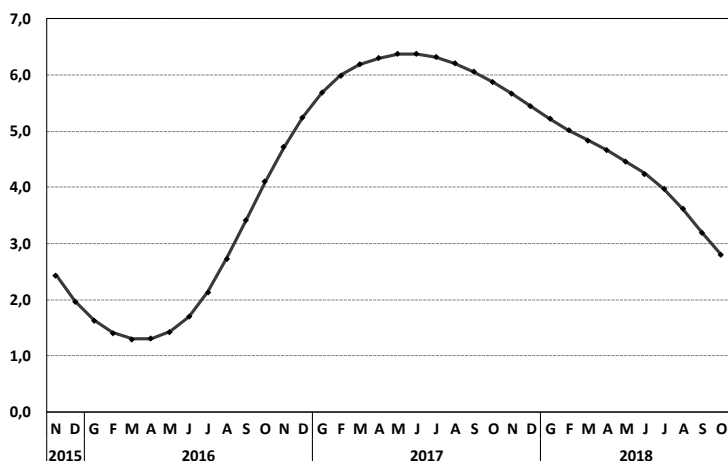
Taxa de variació interanual (%)



Índice de xifra de negocis en la indústria

Creixement subjacent

T12,12 centrada sobre la tendència-cicle (%)



Fuente: Instituto Nacional de Estadística y elaboración propia.