

# Panel de Conjuntura

Número 17  
Abril de 2019

## Índice

---

1. Afiliación a la Seguridad Social
2. Paro registrado
3. Inflación
4. Servicios
5. Costes laborales
6. Previsiones



**GENERALITAT  
VALENCIANA**

Conselleria de Economia  
Sostenible, Sectores Productivos,  
Comercio y Trabajo

# 1. Afiliación a la Seguridad Social

Durante el pasado mes de **marzo**, la Seguridad Social registró de media un total de 1.891.515 personas afiliadas en la Comunitat Valenciana, mostrando un aumento del **3,2% respecto al mismo mes del año anterior**.

Por su parte, en el conjunto del territorio nacional, esta tasa interanual fue tres décimas menor (2,9%), con un total de 19.043.576 personas afiliadas al sistema de la Seguridad Social.

Es de destacar que todos los sectores económicos mostraron tasas de variación interanual positivas en marzo, a excepción del sector agrícola que se mantuvo invariable respecto a marzo de 2018.

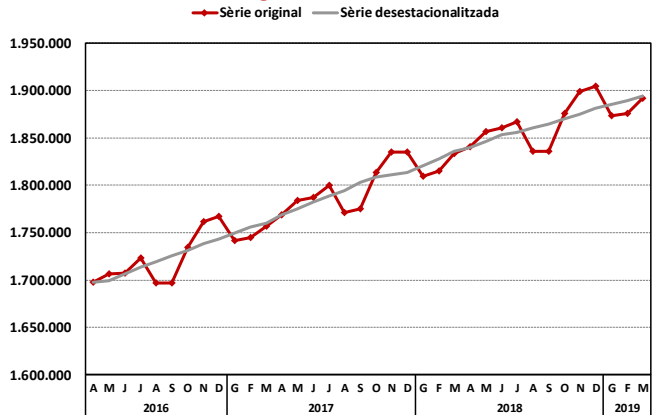
Considerando la **evolución del crecimiento subyacente**, definido como:

$$TC_{12}^{12}(t) = \left( \frac{\sum_{j=0}^{11} TC_{t+j}}{\sum_{j=1}^{12} TC_{t-j}} \right) - 1$$

donde TC es la tendencia-ciclo de la serie de personas afiliadas para el período  $t$  actual, centrada (con 11 predicciones) y expresada en términos porcentuales, en marzo se situó en el 3,0%, continuando así la tendencia descendente iniciada en junio de 2017.

En el conjunto de España, este tipo de crecimiento también se ha situado en el 3,0%, manteniéndose estable en los últimos meses.

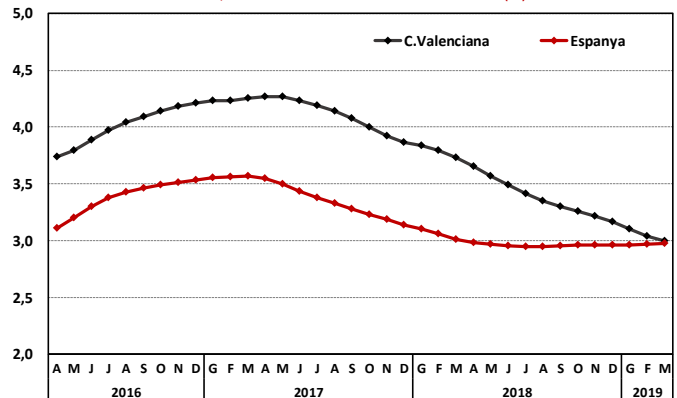
**Afiliació a la Seguretat Social. Comunitat Valenciana**



**Afiliació a la Seguretat Social**

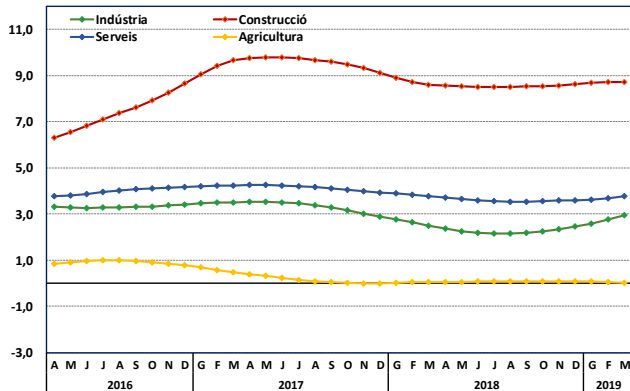
Creixement subyacent

T12,12 centrada sobre la tendència-cicle (%)



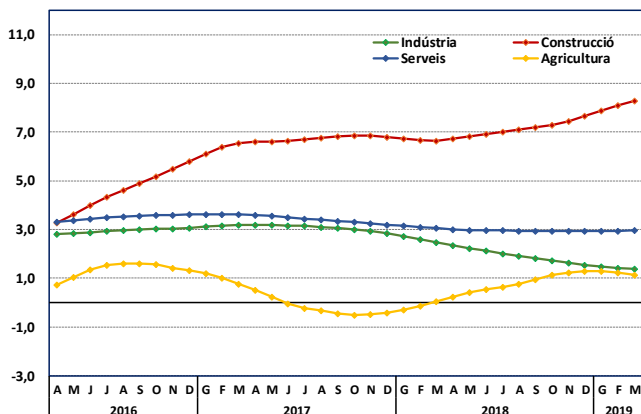
### Afiliació a la Seguretat Social. Comunitat Valenciana

Creixement subjacent  
T12,12 centrada sobre la tendència-cicle



### Afiliació a la Seguretat Social. Espanya

Creixement subjacent  
T12,12 centrada sobre la tendència-cicle



**Sectorialmente**, el mayor **crecimiento subjacente** se registra en el sector de la construcción, con una tasa del 8,7%, porcentaje que se mantiene estable desde principios de año; en segundo lugar, se sitúa el sector terciario con un crecimiento del 3,8%, acelerándose suavemente.

La industria registra una tasa de aumento del 3,0% en marzo pasado, manteniéndose asimismo la tendencia al alza iniciada en agosto del año anterior.

El sector primario por su parte se mantiene invariable desde principios del ejercicio 2019 (0,0%).

En el caso de la distribución sectorial de la afiliación a **escala nacional**, todos los sectores muestran tasas de crecimiento positivas, siendo la construcción (8,3%) el sector de mayor aportación relativa, seguido de los servicios (3,0%) y de la industria (1,4%), y por último la agricultura presenta un crecimiento del 1,2%.

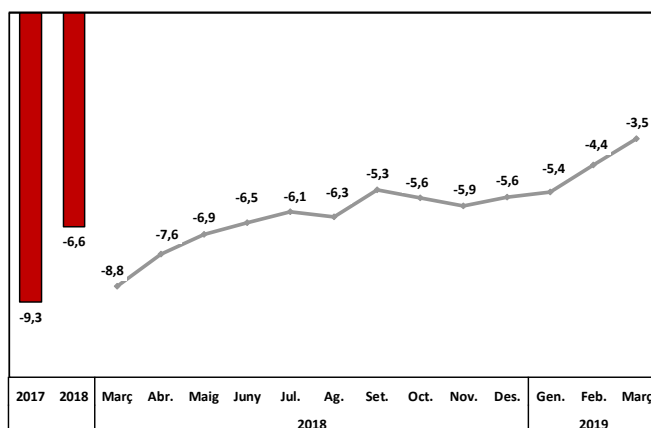
## 2. Paro registrado

Las oficinas de los servicios públicos de empleo en la **Comunitat** Valenciana registraron un total de 370.395 **personas en situación de desempleo** en el mes de marzo, lo que supone 13.489 personas paradas menos que las registradas en el mismo mes del año anterior, con una tasa de **variación interanual del -3,5%**.

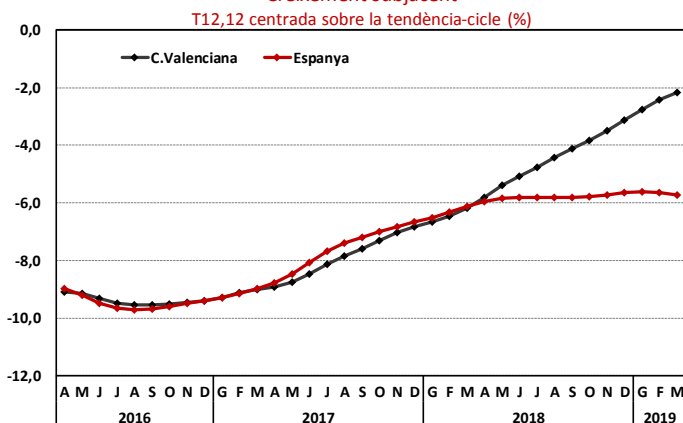
Por su parte, **en España**, el número de personas desocupadas sumó la cifra de 3.255.084 dicho mes de marzo, mostrando un descenso de 167.467 personas respecto al mes de marzo de 2018 (**-4,9%**).

Si se observa **el crecimiento subyacente, la desocupación se redujo un 2,2%** en nuestra Comunitat, desacelerando su caída a un mayor ritmo que en el conjunto de España, donde el crecimiento permanece prácticamente invariable los últimos meses en torno al -5,7%.

**Desocupació registrada al SEPE. Comunitat Valenciana**  
Taxa de variació interanual



**Desocupació registrada. Comunitat Valenciana**  
Creixement subjacent



### 3. Inflación

En la Comunitat Valenciana, el **Índice de Precios de Consumo (IPC)** aumentó un 1,3% en marzo pasado respecto al mismo mes del año anterior, tasa tres décimas por arriba de la registrada en febrero según los datos publicados por el INE.

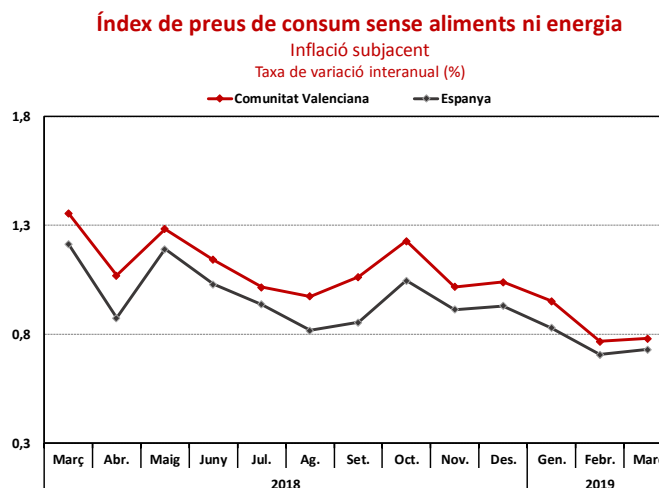
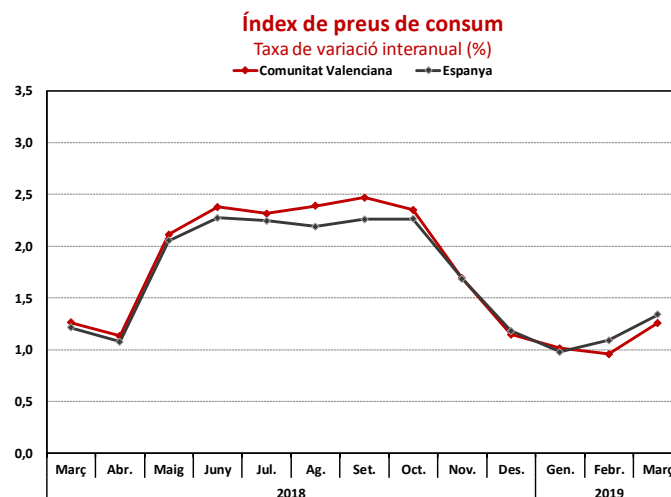
Respecto al mes anterior, el incremento en la Comunitat fue de cuatro décimas, igual que a nivel nacional, donde el IPC ascendió también un 1,3% en tasa interanual.

**La subida del precio de la luz por un lado y el aumento del precio de las gasolinhas** han sido la principal causa de este aumento hasta el 1,3%.

Una tasa que a pesar de estar aún muy por debajo de su valor objetivo (2%) es la más alta desde el pasado mes de noviembre.

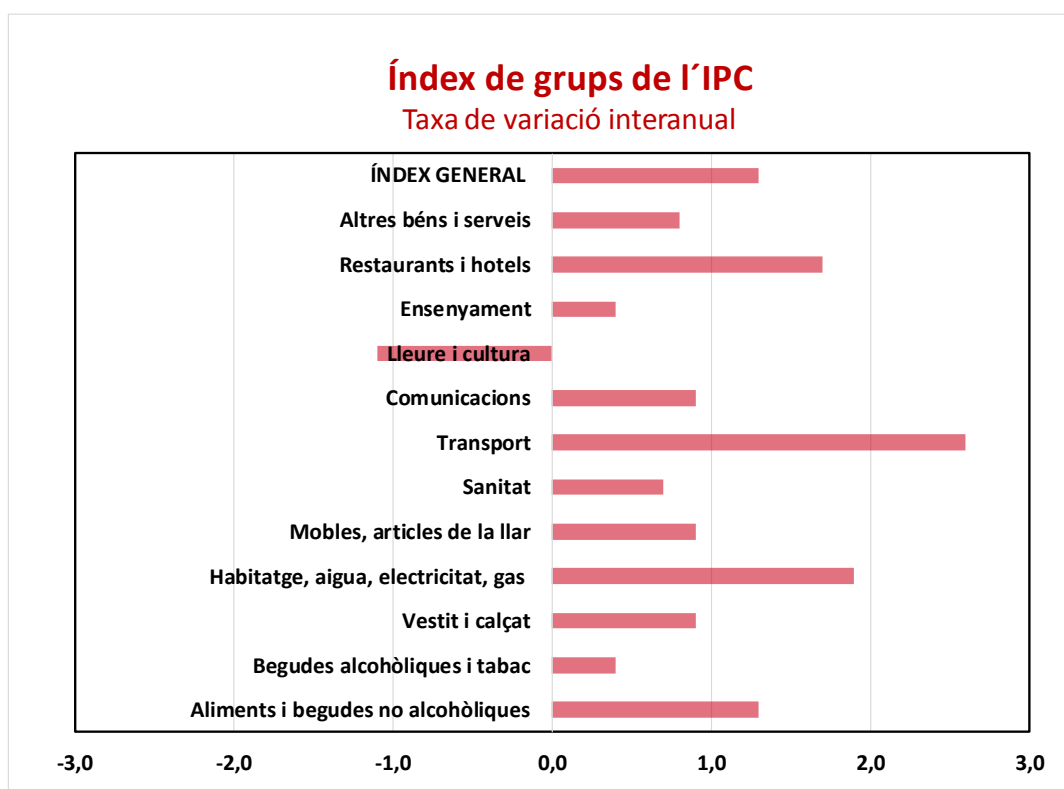
**La inflación subyacente**, que no incluye los precios de los productos energéticos ni de los alimentos no elaborados, se incrementó en marzo un 0,5% respecto al mes anterior tanto en la Comunitat como en España.

En términos de evolución interanual **aumentó un 0,7%** en ambos territorios. El **Índice de Precios de Consumo Armonizado (IPCA)** sitúa su tasa anual en el **1,3%**, aumentando dos décimas respecto a la del mes anterior.



**Todos los grupos** han presentado una **tasa de crecimiento interanual positiva** de los precios **excepto el grupo Ocio y cultura**, el cual ha reducido dicha tasa un 1,1% respecto al mismo mes de 2018. Así, cabe destacar el ascenso de Transporte (2,6%), seguido de Vivienda, agua, electricidad y gas (1,9%), Restaurantes y Hoteles que muestran un crecimiento del 1,7%; en cuarto puesto se sitúa el grupo de Alimentos y bebidas no alcohólicas con un ascenso interanual del 1,3%.

Por el contrario, los menores incrementos se han producido en Enseñanza y en el grupo Bebidas Alcohólicas y Tabaco con un incremento del 0,4% en ambos casos, seguidos de Sanidad donde aumentaron un 0,7% y por último el grupo de Otros bienes y servicios cuyos precios subieron un 0,8%.



## 4. Servicios

El **Índice de Cifra de Negocios del Indicador de Actividad del Sector Servicios (IASS)** se incrementó un 5,9% el primer mes del año 2019 respecto a enero de 2018.

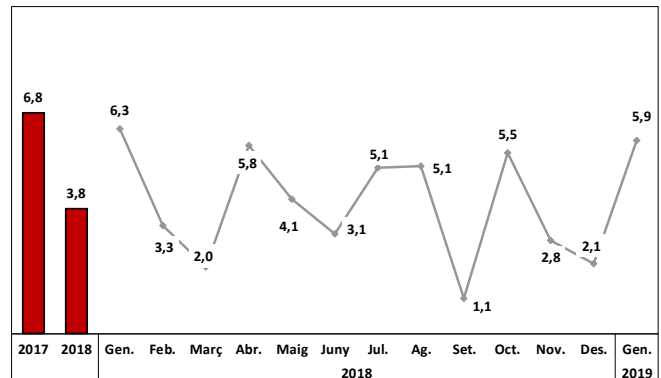
A escala nacional, el incremento de la tasa interanual en enero pasado fue del 5,4%, cinco décimas por debajo del incremento que se produjo en la Comunitat.

El comportamiento del **Índice de Personal Ocupado en el Sector Servicios** fue similar tanto en la **Comunitat Valenciana** como en **España**, alcanzando el 2,1% en nuestro territorio y el 2,2% en el conjunto nacional.

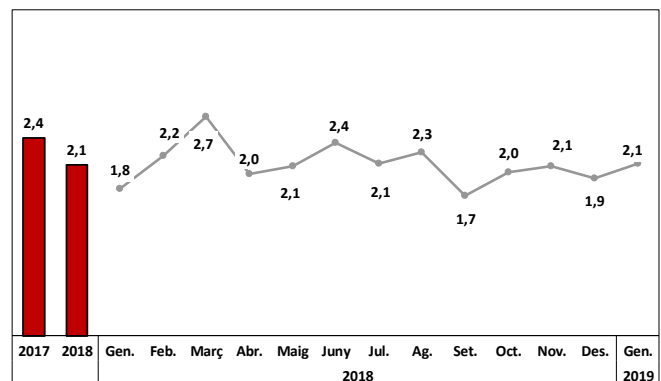
El **crecimiento subyacente** del IASS registró un avance del **4,7%**, continuando la tendencia alcista iniciada a mediados del ejercicio pasado.

Por el contrario, en el conjunto nacional, el crecimiento se desacelera desde finales de 2017 hasta registrar en enero una tasa del 4,0%.

**Indicadors d'activitat sector serveis. Xifra de negoci**  
Taxa de variació interanual

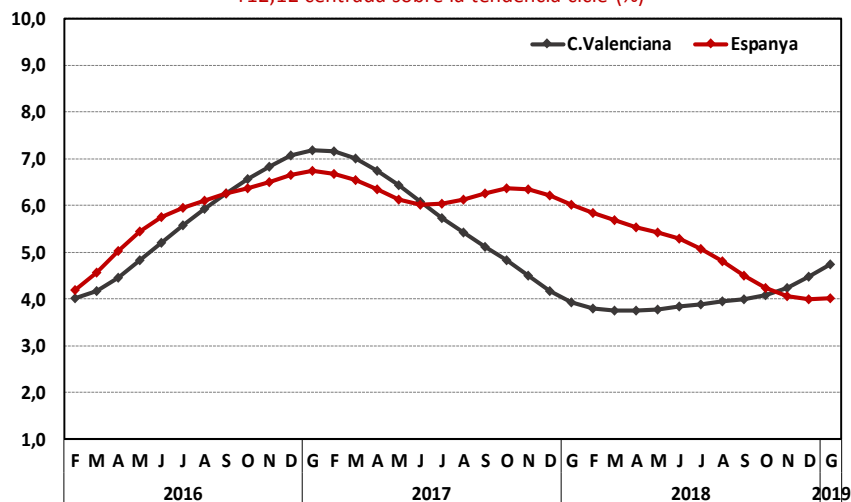


**Indicadors d'activitat sector serveis. Personal ocupat**  
Taxa de variació interanual



### Índex d'activitat del sector serveis

Creixement subyacent  
T12,12 centrada sobre la tendència-cicle (%)



Fuente: Instituto Nacional de Estadística y elaboración propia.

## 5. Costes laborales

El **coste laboral medio por trabajador y mes** en el **cuarto trimestre de 2018** se situó en los 2.371,1 euros, **una disminución del 1,6%** respecto al mismo trimestre de 2017, con un descenso medio en 2018 del 0,1%.

Dicho coste se sitúa **por debajo del registrado en el conjunto nacional**, donde alcanzó los 2.693,5 euros, tras aumentar casi un punto (0,9%) en términos interanuales, con un ascenso medio del 1% en el conjunto del año.

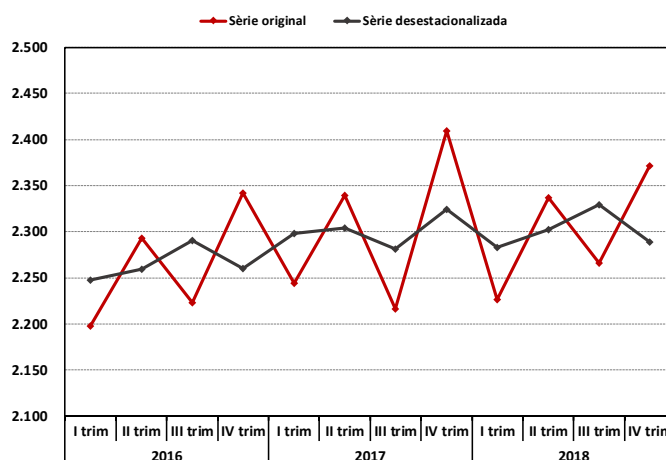
Si observamos el **crecimiento subyacente** del coste laboral medio, al introducir los datos del último trimestre del año ha modificado su trayectoria pasando a mostrar una tendencia decreciente desde principios del ejercicio 2017.

Concretamente, el crecimiento subyacente se sitúa en el -0,4% en el último trimestre del año.

Por su parte, a escala nacional, este tipo de crecimiento invierte la trayectoria que mantenía hasta el tercer trimestre del 2018, mostrando asimismo una moderación del crecimiento situando la tasa en el 0,8%.

De esta forma **se incrementa notablemente la distancia** entre el crecimiento subyacente del coste laboral en la Comunitat Valenciana y del conjunto nacional.

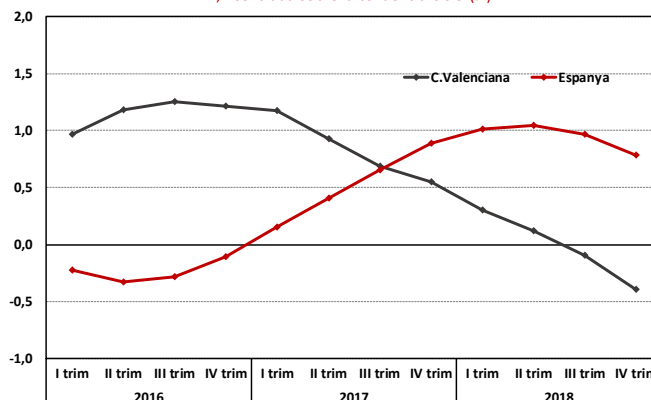
Cost laboral total. Comunitat Valenciana



Cost laboral total

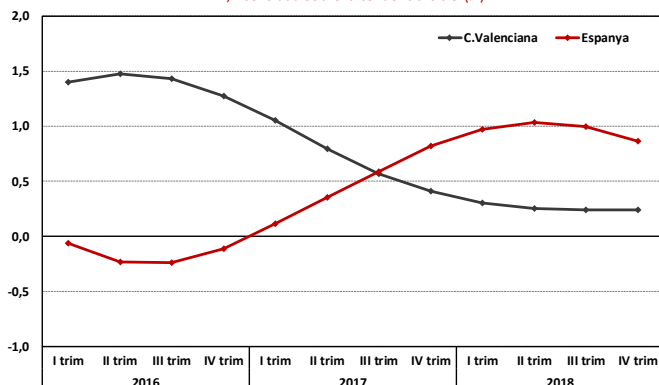
Creixement subyacent

T4,4 centrada sobre la tendència-cicle (%)

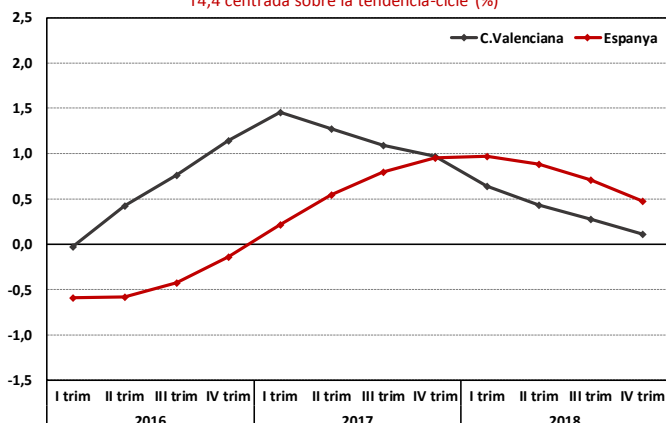




**Cost salarial**  
 Creixement subjacent  
 T4,4 centrada sobre la tendència-cicle (%)



**Altres costos**  
 Creixement subjacent  
 T4,4 centrada sobre la tendència-cicle (%)



Desagregando el coste laboral, su principal componente, **el coste salarial, disminuyó un 1,6%** en el cuarto trimestre del año en tasa **interanual**, situándose en los 1.782 euros, cifra también **inferior a la registrada en España (2.039 euros), donde** el coste salarial **creció un 0,9%** en términos interanuales.

El **crecimiento subyacente** de esta variable se mantuvo prácticamente estable en valores en torno al 0,2% en la Comunitat.

Por su parte, en el conjunto de España el coste salarial modera ligeramente este crecimiento hasta alcanzar una tasa del 0,9%, mostrando un valor muy similar al correspondiente al trimestre precedente (1,0%), manteniéndose así, sin cambios importantes, la brecha entre el crecimiento de los salarios nominales de ambos territorios.

Por su parte, el resto de los costes laborales, los **otros costes**, presentan una desaceleración del crecimiento subyacente hasta situarlo en el 0,1% en el cuarto trimestre de este año, frente al 0,3% registrado en el tercer trimestre.

En el conjunto de España la trayectoria del crecimiento subyacente es similar, situándose por encima de la valenciana durante todo el ejercicio 2018.

## 6. Previsions

Las últimas previsiones de los principales organismos Internacionales (**FMI, OCDE y Comisión Europea**) sitúan el crecimiento de la **economía mundial** en el **3,4%** de media para **2019**. La OCDE rebaja dos décimas sus previsiones de crecimiento respecto a las estimaciones previas, hasta situarlo en el 3,5%, previsión idéntica a la realizada por la Comisión Europea la cual reduce sus perspectivas en cuatro décimas. Por su parte, el FMI sitúa el crecimiento mundial en el 3,3% para este ejercicio, tras reducir en dos décimas sus anteriores previsiones.

Por tanto, las perspectivas de crecimiento se moderan por la ralentización del crecimiento global, que ha sido más intensa en el sector manufacturero y el comercio exterior. Para el próximo año 2020, la OCDE y la Comisión Europea sitúan el crecimiento mundial en el 3,5%, mientras que el FMI estima un crecimiento una décima superior (3,6%), manteniéndose este último organismo invariable respecto a las anteriores proyecciones.

La **previsión media** para la economía de la **zona euro** en **2019** ha empeorado respecto a la anterior estimación, hasta situar el crecimiento del PIB en el **1,5%**, mientras que para 2020 la media se situaría en el 1,6%. El FMI prevé que los países de la zona Euro crezcan un 1,5% en este año, mientras que la Comisión Europea y la OCDE sitúan el crecimiento en el 1,6%.

Previsions econòmiques								
Unitats: taxes de variació real del PIB (%)								
	FMI		OCDE		Comissió Europea		Previsió mitjana	
	Previsions gener 2019	2020	Previsions novembre 2018	2020	Previsions febrer 2019*	2020	2019	2020
<b>Economia mundial</b>	<b>3,3</b>	<b>3,6</b>	<b>3,5</b>	<b>3,5</b>	<b>3,5</b>	<b>3,5</b>	<b>3,4</b>	<b>3,5</b>
<b>Economies avançades</b>	<b>1,8</b>	<b>1,7</b>	<b>2,1</b>	<b>1,9</b>	--	--	<b>2,0</b>	-
Estats Units	2,3	1,9	2,7	2,1	2,6	1,9	2,5	2,0
Zona Euro	1,3	1,5	1,8	1,6	1,3	1,6	1,5	1,6
Alemanya	0,8	1,4	1,6	1,4	1,1	1,7	1,2	1,5
França	1,3	1,4	1,6	1,5	1,3	1,5	1,4	1,5
Itàlia	0,1	0,9	0,9	0,9	0,2	0,8	0,4	0,9
Espanya	2,1	1,9	2,2	1,9	2,1	1,9	2,1	1,9
Japó	1,0	0,5	1,0	0,7	1,0	0,5	1,0	0,6
Regne Unit	1,2	1,4	1,4	1,1	1,3	1,3	1,3	1,3
<b>Economies emergents i en desenvolupament</b>	<b>4,4</b>	<b>4,8</b>	<b>4,7</b>	<b>4,7</b>	--	--	<b>4,6</b>	-
Xina	6,3	6,1	6,3	6,0	6,2	5,9	<b>6,3</b>	<b>6,0</b>

Font: -Fons Monetari Internacional (FMI)

-Organització per a la Cooperació i el Desenvolupament Econòmic (OCDE)

-Comissió Europea (CE)\*: las previsiones de febrero no están actualizadas para todas las áreas o países (informe interim)

La **previsión media** del Producto Interior Bruto de la **economía española** para el **presente ejercicio empeora dos décimas** respecto a la última estimación. El crecimiento para el **2019** se estima en el **2,1%** y para el **2020** tres décimas menos (**1,9%**), considerando únicamente las previsiones realizadas por los principales organismos internacionales. Si se consideran las de las principales instituciones de predicción nacionales, el crecimiento sería del 2,2% para el 2019 y del 2% para el 2020, empeorando una décima en ambos ejercicios, respectivamente, si se comparan con las anteriores proyecciones.

La **economía valenciana mantiene su previsión media de crecimiento** para el año **2019** en el **2,3%**, considerando la media de las previsiones de los diferentes organismos de predicción, incluida la de la **Conselleria de Economía Sostenible** que coincide a su vez con la previsión media. Para el próximo año se proyecta un crecimiento del PIB del 2% en términos medios.

### Previsions econòmiques

Unitats: taxes de variació real del PIB (%)

		Comunitat Valenciana		Espanya	
		Previsions		Previsions	
		2019	2020	2019	2020
<b>BBVA Research</b>	(febrer 2019)	2,3	1,9	2,4	2,0
<b>Ceprede</b>	(febrer 2019)	2,6		2,1	1,9
<b>Funcas</b>	(març 2019)	2,1		2,1	1,8
<b>Hispalink</b>	(desembre 2018)	2,3	2,1	2,3	2,1
<b>Conselleria d'Economia Sostenible</b>	(setembre 2018)	2,3	2,1	--	
<b>Govern d'Espanya</b>	(gener 2019)	--		2,2	
<b>Banc d'Espanya</b>	(març 2019)	--		2,2	1,9
<b>Consens més actual (mitjana)</b>		<b>2,3</b>	<b>2,0</b>	<b>2,2</b>	<b>2,0</b>

Fuente: BBVA Research, Ceprede, Hispalink, Consellería de Economía Sostenible, Sectores Productivos, Comercio y Trabajo, Gobierno de España y Banco de España.