

Panel de Conjuntura

Número 19
Junio de 2019

Índice

1. Afiliación a la Seguridad Social
2. Inflación
3. Industria
4. Construcción



**GENERALITAT
VALENCIANA**

Conselleria de Economia
Sostenible, Sectores Productivos,
Comercio y Trabajo

1. Afiliación a la Seguridad Social

En la **Comunitat** Valenciana se registraron un total de 1.919.420 personas afiliadas en alta en el Sistema de la Seguridad Social el pasado mes de **mayo**, lo que ha supuesto un **incremento del 3,4% respecto al mismo mes del año anterior**.

Asimismo, esta cifra coincide con el crecimiento acumulado en los **cinco primeros meses de este año**, medio punto **por encima** del correspondiente al **conjunto nacional** (2,9%), que situó su tasa interanual de mayo en el 2,8%, con un registro de 19.442.113 personas afiliadas y todos los sectores con tasas interanuales positivas de crecimiento.

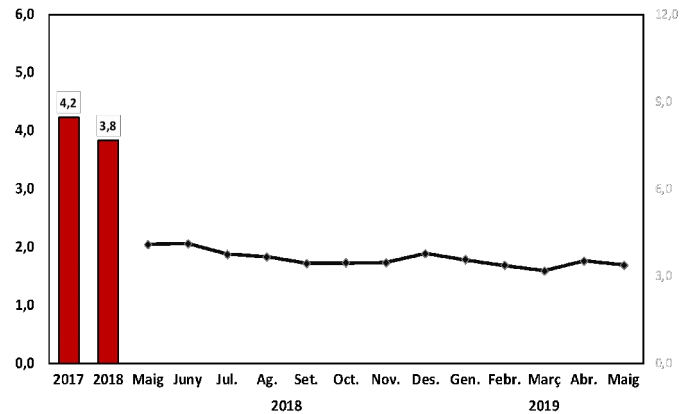
Considerando la **evolución del crecimiento subyacente**, definido como:

$$TC_{12}^{12}(t) = \left(\frac{\sum_{j=0}^{11} TC_{t+j}}{\sum_{j=1}^{12} TC_{t-j}} \right) - 1$$

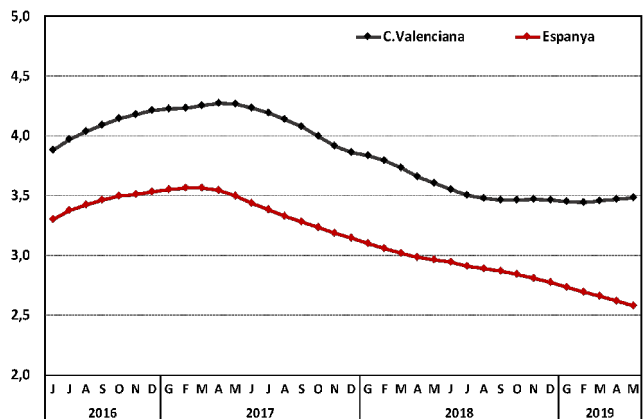
donde TC es la tendencia-ciclo de la serie de personas afiliadas para el período *t* actual, centrada (con 11 predicciones) y expresada en términos porcentuales, **muestra una evolución estable desde mediados del pasado año** situándose en el **3,5%** en mayo.

A nivel nacional el crecimiento subyacente continúa su trayectoria a la baja desde principios del ejercicio 2017.

Afiliació a la Seguretat Social - C.Valenciana
Taxa de variació interanual

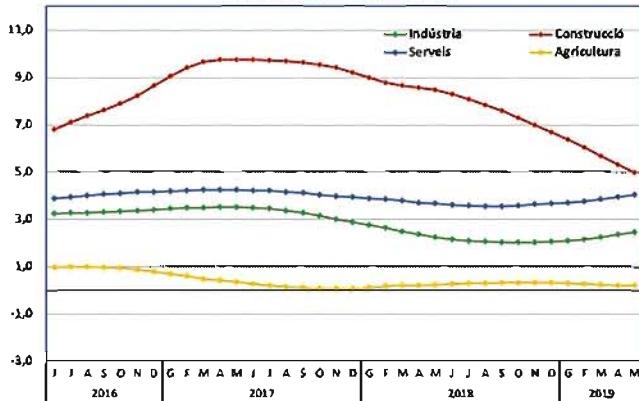


Afiliació a la Seguretat Social
Creixement subyacent
T12,12 centrada sobre la tendència-cicle (%)



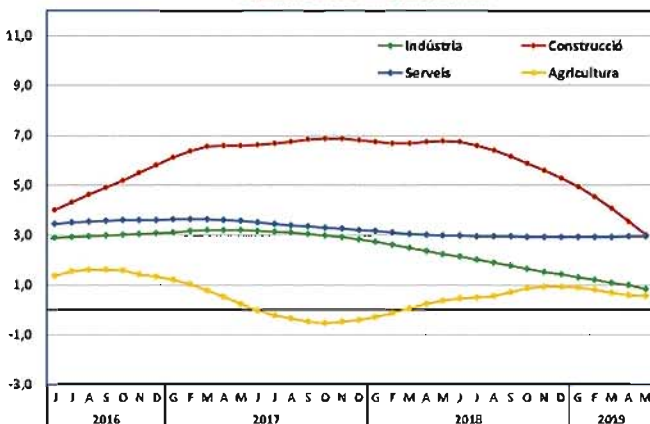
Afiliació a la Seguretat Social. Comunitat Valenciana

Creixement subjacent
T12,12 centrada sobre la tendència-cicle



Afiliació a la Seguretat Social. Espanya

Creixement subjacent
T12,12 centrada sobre la tendència-cicle



Sectorialmente el mayor crecimiento subyacente de este indicador se ha registrado en el sector de la construcción con una tasa del 5,0%, casi un punto y medio por debajo de la registrada a principios de ejercicio.

En segundo lugar, el sector servicios crece a una tasa del 4,0%, continuando la orientación alcista en su evolución.

El sector industrial ocuparía la tercera posición con una tasa subyacente del 2,5% en mayo pasado, manteniendo también un buen comportamiento durante todo lo que va de ejercicio.

Por su parte, el sector agrícola muestra un crecimiento estable en torno al 0,3% desde mitad del ejercicio 2018.

A **nivel nacional**, todos los sectores muestran tasas de crecimiento subyacente positivas de afiliación, siendo la construcción (3,0%) el de mayor aportación relativa, seguido de los servicios (2,9%), la industria, con una tasa del 0,8% y finalmente el sector agrario, con un crecimiento del 0,6%.

2. Inflación

En el quinto mes del presente ejercicio los precios se incrementaron un 0,7% respecto al mismo periodo del año anterior, mientras que en España el incremento fue del 0,8%, ambas con una reducción de siete décimas respecto a la registrada en el mes abril de 2019, según los datos publicados por el INE.

En tasa de variación mensual, los precios aumentaron dos décimas tanto en la Comunitat Valenciana como en España.

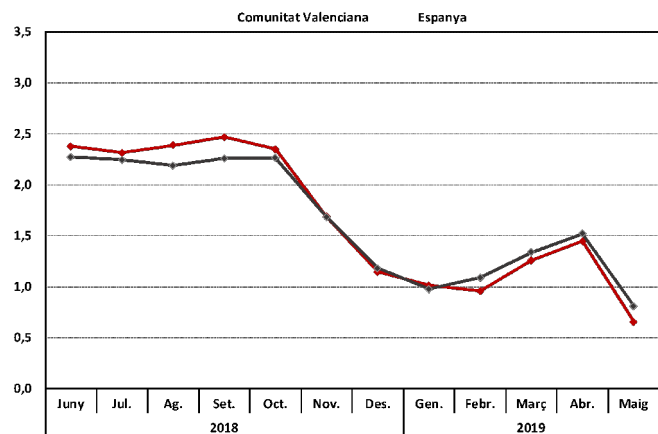
El menor incremento de los precios en el mes de mayo es consecuencia fundamentalmente de la bajada de los precios de la electricidad y de los paquetes turísticos y del hecho de que los carburantes y algunos alimentos, como las frutas, subieron menos el mes pasado de lo que lo hicieron en mayo de 2018.

La inflación subyacente, que no incluye los precios de los productos energéticos ni de los alimentos no elaborados, **aumentó un 0,8%** respecto al mismo mes de 2018, incremento una décima por encima del registrado en España (0,7%).

En términos mensuales, la inflación subyacente se incrementó dos décimas, mientras que en España el incremento fue de una décima.

Índice de preus de consum

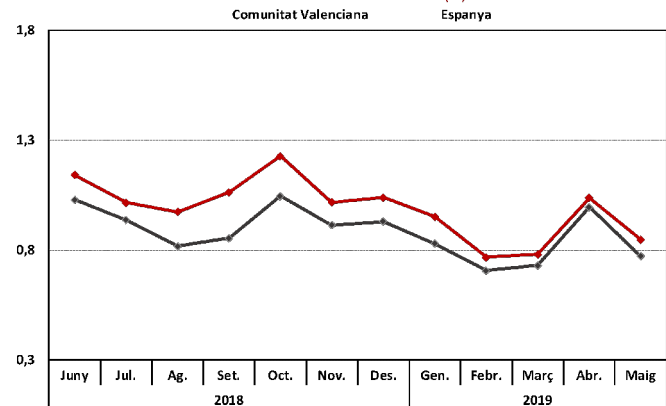
Taxa de variació interanual (%)



Índice de preus de consum sense aliments ni energia

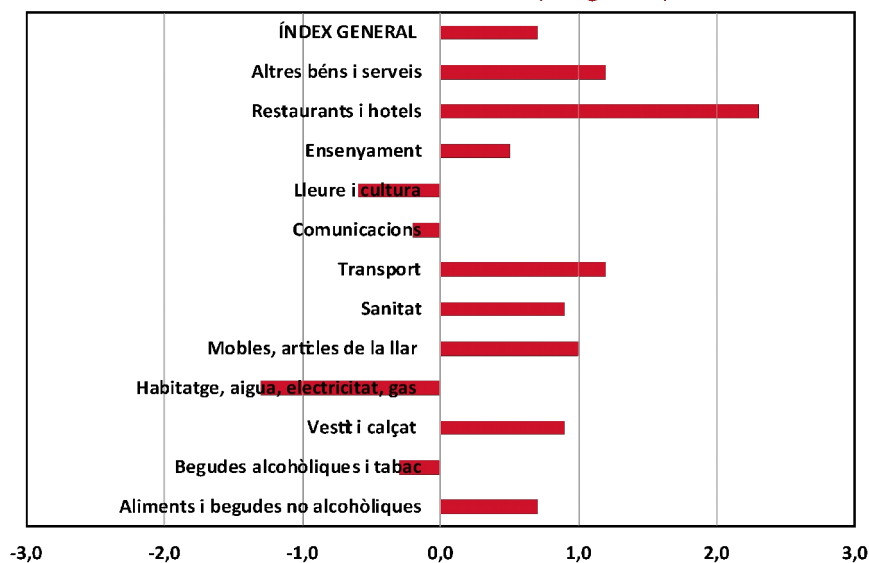
Inflació subjacent

Taxa de variació interanual (%)



Índex de grups de l'IPC

Taxa de variació interanual (maig 2019)



Desagregando el IPC **por grupos de productos**, durante el mes de mayo se observan una serie de ascensos destacando los siguientes grupos: Restaurantes y hoteles (2,3%), Transporte y Otros bienes y servicios (1,2% en ambos grupos), Muebles y artículos del hogar (1,0%), seguido de Sanidad y Vestido y calzado (0,9% en ambos). Por su parte, los **menores incrementos** se observaron en Enseñanza (0,5%) y Alimentos y Bebidas no alcohólicas (0,7%).

Por el contrario, mostraron tasas de variación interanual negativas durante el mes de mayo los grupos de Vivienda, agua, electricidad y gas (-1,3%); Ocio y cultura (-0,6%); Bebidas Alcohólicas y Tabaco (-0,3%) y Comunicaciones (-0,2%).

3. Industria

El **Índice de Producción Industrial (IPI, Base 2015)** aumentó el mes de abril pasado un 3,3% en relación al mismo mes del año 2018; por el contrario, en España esta tasa mostró un descenso del 2,0%.

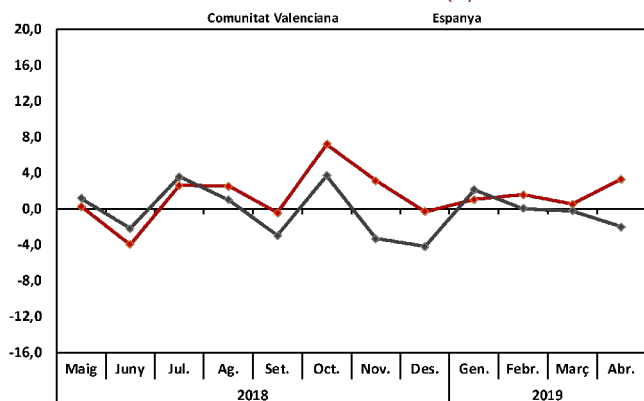
La variación media en lo que va de año se sitúa en el 1,6% en la Comunitat y se mantiene invariable en el conjunto nacional (0,0%).

Considerando la evolución del **crecimiento subyacente**, se observa que el Índice de Producción Industrial continúa la ligera evolución ascendente iniciada en diciembre pasado, situando la tasa de crecimiento en abril en el 1,8%.

Por su parte, en España, a pesar de que sigue la misma orientación, el crecimiento es inferior al autonómico, mostrando un crecimiento del -0,2%.

Índice general de producció industrial

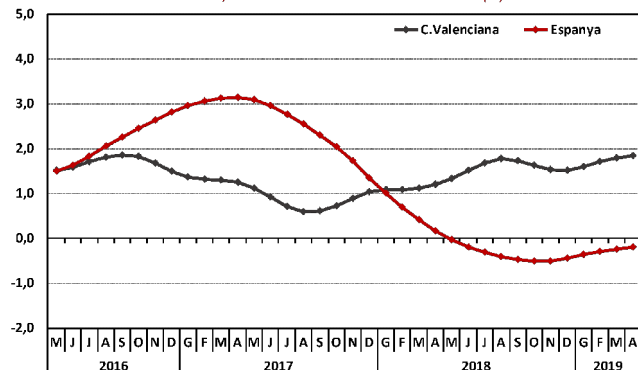
Taxa de variació interanual (%)



Índice general de producció industrial

Creixement subyacent

T12,12 centrada sobre la tendència-cicle (%)



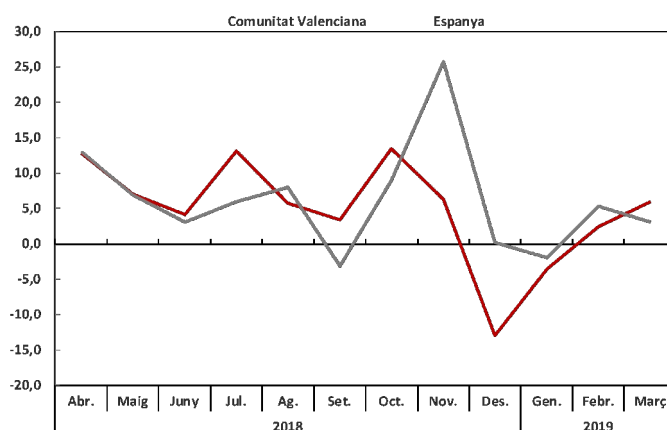
El pasado mes de **marzo**, el **Índice de Entradas de Pedidos en la Industria** (IEP, Base 2015) registró **un crecimiento inter-anual** del 6,0%, **casi tres puntos por encima** del registrado en **España**, donde esta tasa aumentó un 3,1%.

El crecimiento acumulado del primer tri-mestre en la Comunitat se situó en el 1,6%, mientras que en España fue del 2,1%.

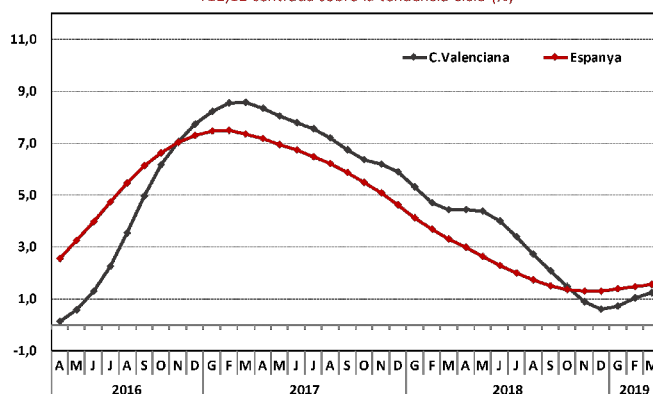
El **crecimiento subyacente** de las entradas de pedidos en la industria lleva aumentando desde principios del presente ejercicio, con una tasa del 1,3% en marzo pasado.

En España, también se ha comportado de la misma manera desde el mes de enero, pero a un ritmo más moderado.

Índex d'entrades de comandes en la Indústria
Taxa de variació interanual (%)



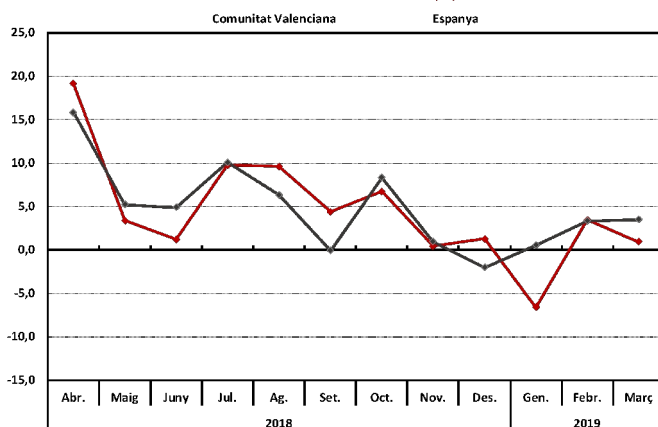
Índex d'entrades de comandes en la Indústria
Creixement subyacent
T12,12 centrada sobre la tendència-cicle (%)



Fuente: INE y elaboración propia.

Índice de xifra de negocis en la indústria

Taxa de variación interanual (%)



El Índice de Cifra de Negocios en la Industria (ICN, Base 2015) creció un 0,9% en marzo en términos interanuales, **crecimiento inferior al** registrado a nivel **nacional**, donde esta tasa fue del 3,5%.

En el conjunto del primer trimestre de 2019, la tasa de crecimiento acumulada fue negativa en el caso de la Comunitat (-0,7%), mientras que por el contrario a nivel nacional fue positiva (2,5%).

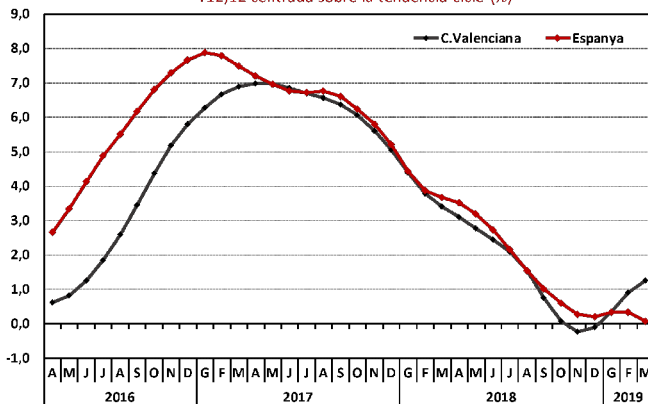
El **crecimiento subyacente** de la Cifra de Negocios en la Industria fue en marzo de 2019 del 1,3%, **continuando con la aceleración iniciada a principios de este año**, tras un periodo de prácticamente dos años de caída de este crecimiento.

Por su parte, en España este crecimiento se situó en marzo en el 0,1%, disminuyendo ligeramente respecto a los dos meses precedentes.

Índice de xifra de negocis en la indústria

Creixement subjacent

T12,12 centrada sobre la tendència-cicle (%)



4. Construcción

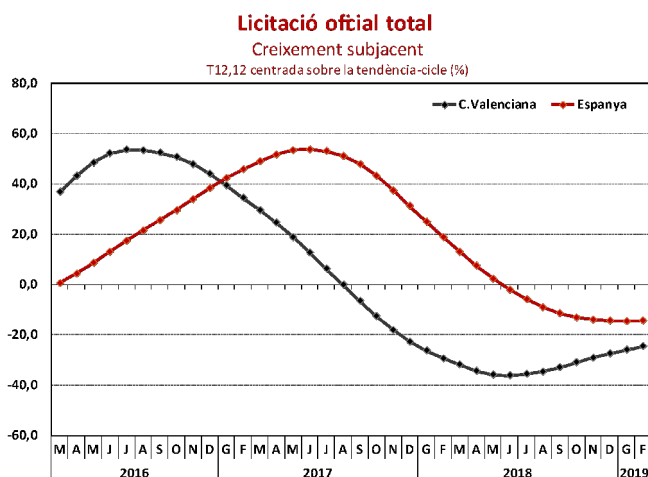
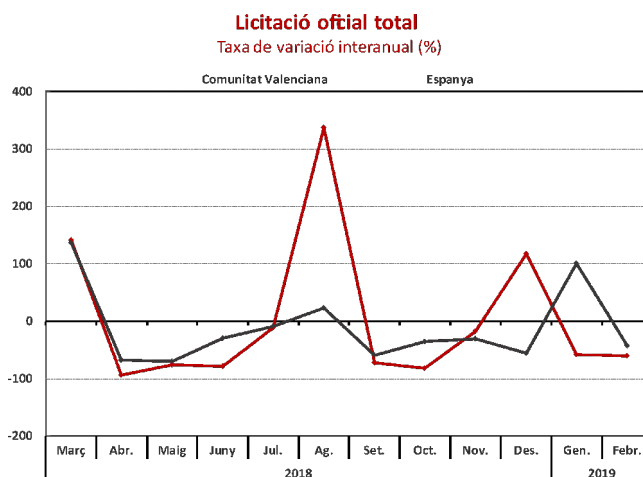
La **licitación oficial** de la construcción mostró en el mes de febrero una caída del 60,5% en términos interanuales (-42,2% en España).

Por su parte, en el **acumulado de los dos primeros meses del año** se licitó un total de obra pública por importe de 36.216 miles de euros, lo que supuso una disminución del 59,1% respecto al mismo periodo de 2018, tasa muy inferior a la registrada en España (38,4%).

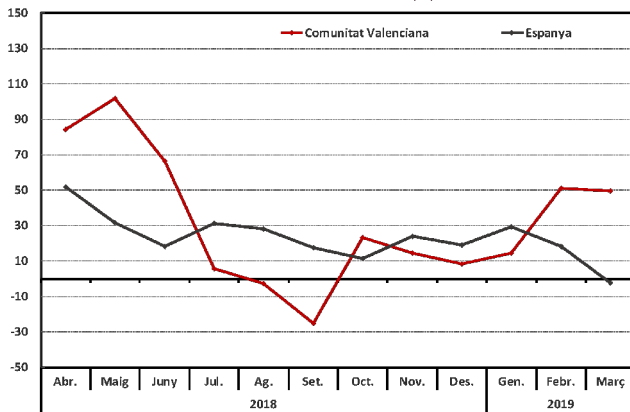
De los 14.808 miles de euros destinados a la licitación oficial de obra el pasado mes de febrero, 10.543 corresponden a la parte destinada a edificación y 4.265 a la obra civil, con una disminución del 44,4% y del 76,9%, respectivamente.

Si se observa el **crecimiento subyacente** de este indicador, en febrero resultó ser negativo (-24,6%), aunque muestra una **moderación de la caída desde el mes de julio** del pasado año.

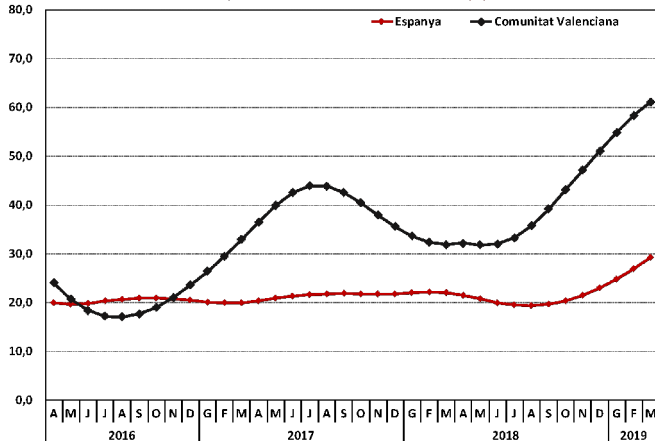
En el conjunto estatal, este tipo de crecimiento también ha registrado signo negativo, situándose por encima del observado a nivel de la Comunitat, concretamente en el -14,5% en febrero, manteniéndose estable en los últimos meses.



Visats d'edificis nous i ampliacions (m²)
Taxa de variació interanual (%)



Visats d'edificis nous i ampliacions (m²)
Creixement subjacent
T12,12 centrada sobre la tendència-cicle (%)



Según los últimos datos disponibles referidos al mes de **marzo** pasado, la superficie en metros cuadrados de **viviendas visadas aumentó un 49,7%** respecto al mismo mes del año anterior.

Por el contrario, en el conjunto nacional disminuyeron un 2,4% respecto a marzo de 2018.

En el primer trimestre del presente año los metros visados de superficie acumularon un crecimiento del 37,7%, casi 25 puntos superior al registrado a escala nacional (13,4%), situándose en los 835.270 metros cuadrados visados.

Por su parte, el crecimiento subyacente de esta variable ha experimentado un incremento del 61,1% en el mes de marzo, continuando la tendencia al alza iniciada en el mes de junio del año 2018.

En el ámbito nacional, el crecimiento subyacente muestra un buen comportamiento, aunque se sitúa casi 32 puntos por debajo del de la Comunitat.