

Panel de Conjuntura

Número 20
Julio de 2019

Índice

1. Afiliación a la Seguridad Social
2. Paro registrado
3. Inflación
4. Comercio exterior
5. Costes laborales



**GENERALITAT
VALENCIANA**

Conselleria de Economia
Sostenible, Sectores Productivos
Comercio y Trabajo

1. Afiliación a la Seguridad Social

Durante el mes de junio se registraron en alta de afiliación un total de 1.923.368 personas en el Sistema de la Seguridad Social, dando lugar a un **incremento del 3,4% respecto al mismo mes del año 2018**.

En el acumulado del primer semestre del año esta tasa también se instaló en el 3,4%, cinco décimas por arriba de la correspondiente en el ámbito nacional (2,9%), que situó la tasa de variación en términos interanuales para el mes de junio en el 2,7%, con un total 19.517.697 personas en alta en dicho mes.

Los cuatro grandes sectores económicos registraron variaciones interanuales positivas en el mes de junio en la Comunidad, mientras que el único que registró una tasa negativa en España fue el sector agrario.

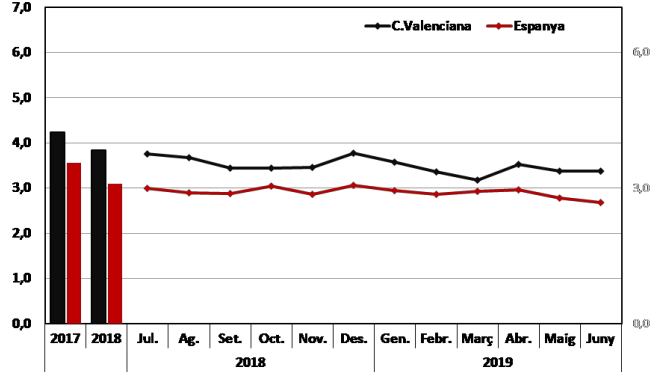
Considerando la **evolución del crecimiento subyacente**, definido como:

$$TC_{12}^{12}(t) = \left(\frac{\sum_{j=0}^{11} TC_{t+j}}{\sum_{j=1}^{12} TC_{t-j}} \right) - 1$$

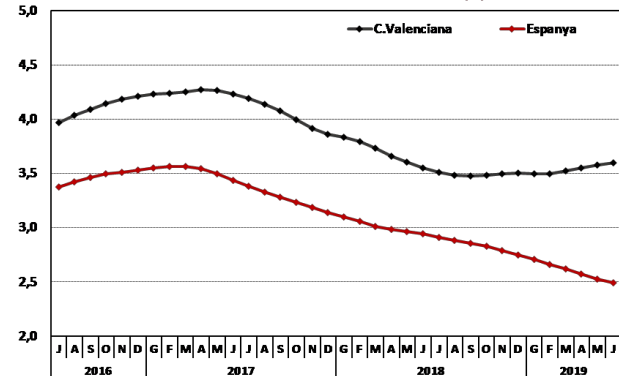
donde TC es la tendencia-ciclo de la serie de personas afiliadas para el período t actual, centrada (con 11 predicciones) y expresada en términos porcentuales, éste **continúa con la suave trayectoria ascendente iniciada en marzo de este año**, situándose la tasa en el 3,6% el pasado mes de junio.

Por el contrario, **a escala nacional** la evolución es claramente descendente durante los dos últimos ejercicios, **por debajo del crecimiento valenciano**, hasta situarse en una tasa del 2,5% en junio de este año.

Afiliació a la Seguretat Social
Taxa de variació interanual



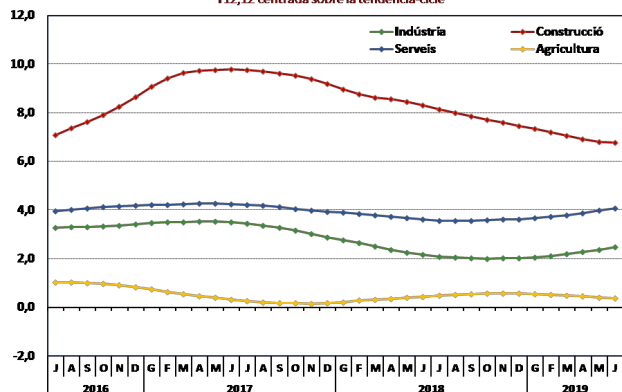
Afiliació a la Seguretat Social
Creixement subyacent
T12,12 centrada sobre la tendència-cicle (%)



Fuente: Ministerio de Trabajo, Migraciones y Seguridad Social y elaboración propia.

Afiliació a la Seguretat Social - C.Valenciana

Creixement subjacent
T12,12 centrada sobre la tendència-cicle



En los gráficos adjuntos se observa que el sector con mayor tasa de crecimiento en el mes de junio es el de la **construcción (6,8%)** a pesar de que su trayectoria sigue descendiendo los dos últimos ejercicios.

En segundo puesto se sitúa el sector **servicios** con una tasa del 4,1%, aumentando su crecimiento desde el segundo trimestre del presente ejercicio

A continuación se encuentra el sector **industrial**, que tras acelerar su crecimiento desde principio de año, fija su tasa en el 2,5%.

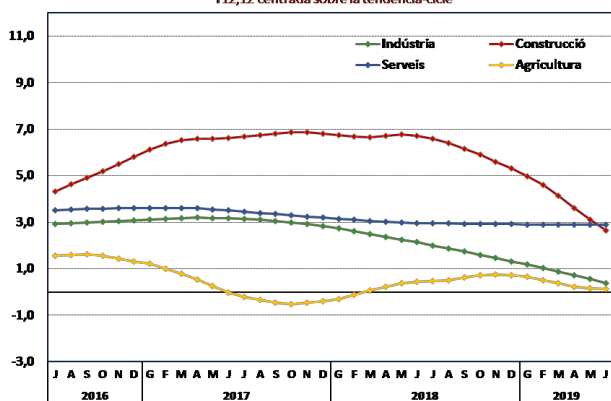
Por último, el sector agrario muestra un ligero ascenso del 0,4% el mes de junio pasado.

En el conjunto de **España**, las tasas de crecimiento subyacente relativas a la afiliación a la Seguridad Social muestran un perfil distinto a la Comunitat, siendo el sector terciario el de mayor crecimiento, con una tasa en junio del 2,9%.

En segunda posición se encuentra el sector de la construcción con un crecimiento del 2,6%, la industria con una tasa del 0,4% y finalmente la agricultura que muestra un tímido crecimiento del 0,1%.

Afiliació a la Seguretat Social - Espanya

Creixement subjacent
T12,12 centrada sobre la tendència-cicle

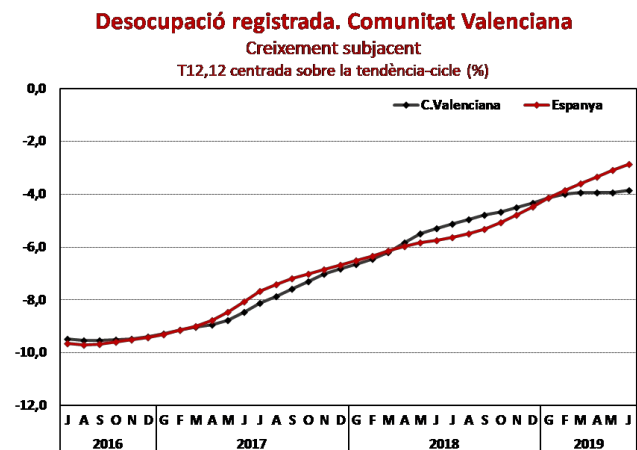
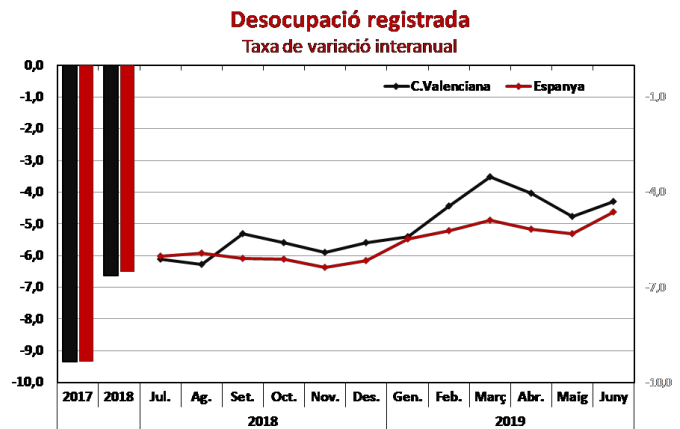


2. Paro registrado

Las oficinas de los servicios públicos de empleo en la **Comunitat Valenciana** registraron un total de **351.330 personas en situación de desempleo** en el mes de junio pasado, lo que supone 15.773 personas paradas menos que las registradas en el mismo mes del año anterior, con una tasa de **variación interanual del -4,3%**.

Por su parte, en España, el número de personas desocupadas sumó la cifra de 3.015.686 en dicho mes, con un descenso de 146.476 personas respecto al mes de junio de 2018 (-4,6% en tasa interanual).

Si se observa el **crecimiento subyacente**, la **desocupación se redujo un 3,9%** en nuestra Comunitat, permaneciendo estable respecto a los meses precedentes, mientras que en España se ralentiza la disminución de la tasa de crecimiento, situándose en el -2,9%, lo cual indica la mayor intensidad de la disminución del desempleo en la Comunitat en los últimos meses.



Fuente: Ministerio de Trabajo, Migraciones y Seguridad Social y elaboración propia.

3. Inflación

En el mes de **junio**, los precios se incrementaron un **0,2% respecto al mismo mes del año 2018**, tasa cinco décimas por debajo a la registrada en el mes mayo.

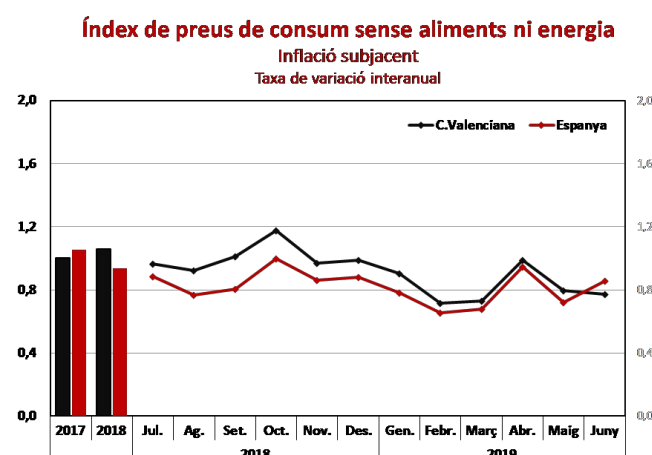
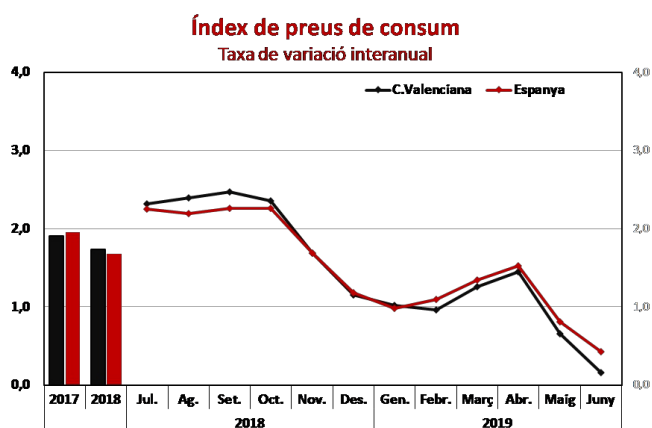
En el ámbito nacional, la tasa interanual de inflación fue del 0,4%, cuatro décimas menos que la del mes anterior, según los últimos datos publicados por el Instituto Nacional de Estadística.

Observando los datos **intermensuales**, los precios **disminuyeron un 0,2%** en territorio valenciano mientras que lo hicieron una décima menos (-0,1%) en España.

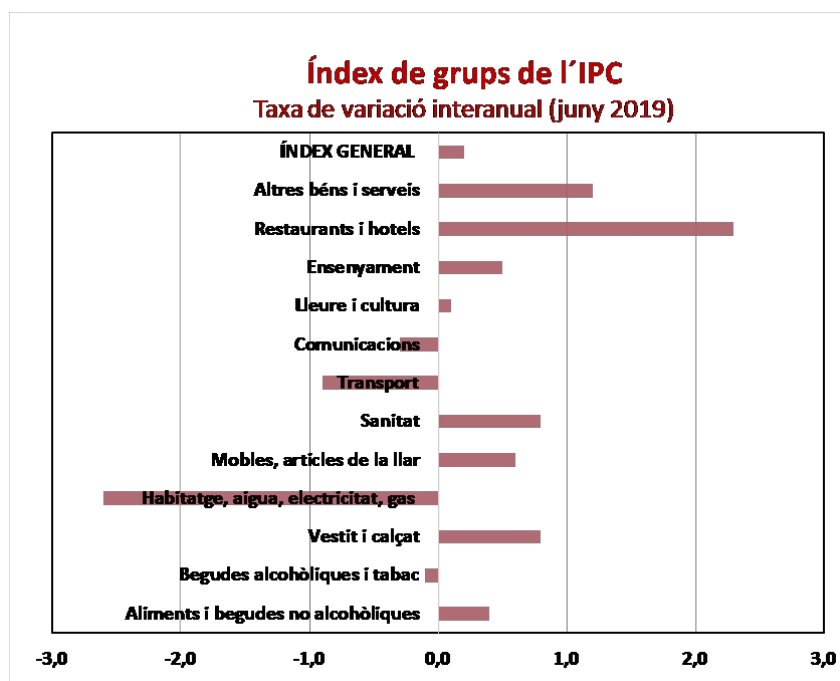
El INE ha atribuido el descenso de la tasa interanual del IPC de junio a la **bajada de los precios de las gasolinas**, la electricidad y los combustibles líquidos.

La **inflación subyacente**, que no incluye los precios de los productos energéticos ni de los alimentos no elaborados, **aumentó un 0,8% respecto al mismo mes de 2018**, incremento una décima por debajo del registrado en España (0,9%).

En términos mensuales, la inflación subyacente aumentó un 0,1% en la Comunitat, mientras que en España el incremento fue del 0,2%.



Fuente: Instituto Nacional de Estadística y elaboración propia.



Desagregando el IPC **por grupos de productos**, durante el mes de junio los mayores **aumentos** se registran en los epígrafes siguientes: Restaurantes y hoteles (2,3%), Otros bienes y servicios (1,2%), Sanidad y Vestido y Calzado (0,8%) y Muebles y artículos del hogar (0,6%).

Por su parte, los **menores incrementos** se observaron en Ocio y cultura (0,1%), Alimentos y bebidas no alcohólicas (0,4%) y Enseñanza (0,5%).

Por último, **descendieron** los grupos de Vivienda, agua, electricidad y gas (-2,6%), Transporte (-0,9%), Comunicaciones (-0,3%) y Bebidas alcohólicas y tabaco (-0,1%).

4. Comercio exterior

Las ventas al exterior alcanzaron la cifra de 10.607,7 millones de euros en el conjunto de los cuatro primeros meses del presente ejercicio, lo cual supuso un incremento del **0,7% respecto al mismo periodo del año anterior**, porcentaje inferior al registrado por las **importaciones** (3,9%), las cuales se situaron en los 9.622,6 millones de euros en el mismo periodo analizado.

En el mes de abril las exportaciones valencianas crecieron un 5,6% en términos interanuales, un punto y ocho décimas por encima de lo que aumentaron las nacionales (3,8%).

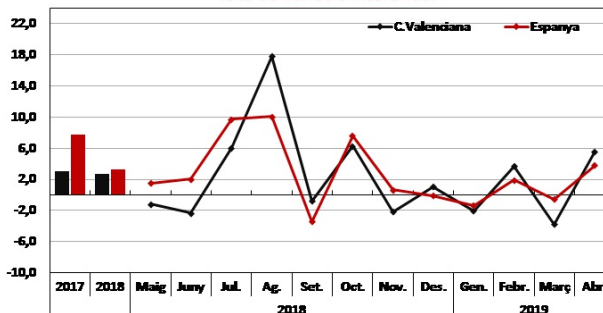
Las compras al resto del mundo se incrementaron un 7,7% el cuarto mes del año, mientras que, por el contrario, a escala nacional descendieron un 2,0%.

Por su parte, el **saldo comercial** del pasado abril se redujo en la Comunitat un **16,8%**, aunque la **tasa de cobertura** alcanzó el **107,3%**.

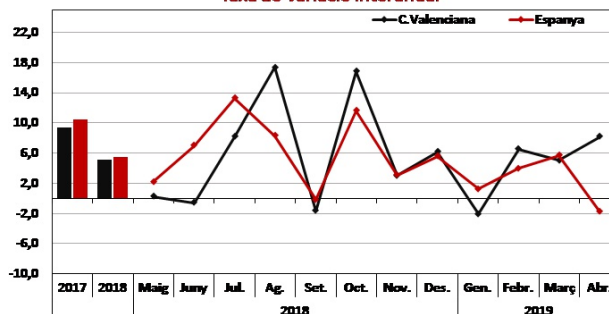
El **crecimiento subyacente** de las **exportaciones** aumentó hasta el 3,0% en el mes de **abril**, dos décimas por arriba de la del mes de marzo, con una evolución creciente a lo largo de todo el ejercicio aunque de una forma moderada.

El crecimiento subyacente de las exportaciones en la Comunitat, que en años anteriores ha transcurrido por debajo del español, **sigue la misma trayectoria** a partir del segundo trimestre de 2018, con tasas muy similares.

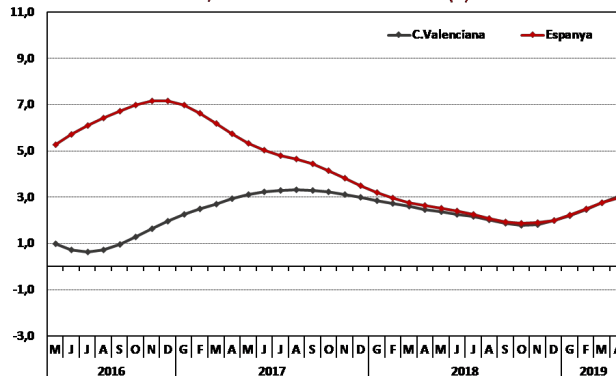
Comerç exterior - Exportacions
Taxa de variació interanual



Comerç exterior - Importacions
Taxa de variació interanual



Comerç exterior - Exportacions
Creixement subjacent
T12,12 centrada sobre la tendència-cicle (%)



Fuente: Ministerio de Industria, Comercio y Turismo y elaboración propia.

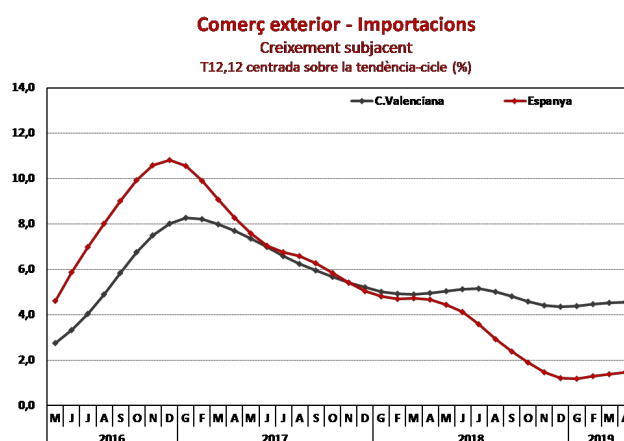
El **crecimiento subyacente** de las **importaciones** en el mes de abril fue del **4,5%**, manteniéndose en esta tasa a lo largo de todo lo que llevamos de 2019.

En el conjunto nacional el crecimiento se sitúa por debajo del autonómico (1,5%), aunque muestra una tendencia alcista desde principios de año.

El **saldo de la balanza comercial** valenciana registrado de enero a abril de este año acumuló un total de 985,1 millones de euros, con una variación del -22,3% respecto al mismo periodo de 2018.

A pesar de esta disminución en el acumulado, el saldo sigue siendo positivo en todos los meses transcurridos del presente ejercicio. Como viene siendo habitual, este patrón de comportamiento es el contrario al que sucede en el ámbito nacional. Así, durante el primer cuatrimestre del año el saldo de la balanza de bienes y servicios fue de -11.068,9 millones de euros, **incrementándose el déficit un 10,9%** durante ese periodo con respecto al acumulado de los mismos meses del 2018.

Analizando la **tasa de cobertura**, la de la Comunitat se situó en el **107,3% en abril**, experimentando **un descenso de más de dos puntos** sobre la del **mismo mes del año anterior**. Sin embargo, esta tasa sobrepasa en más de trece puntos la correspondiente a la **media nacional (93,9%)**.



5. Costes laborales

El **coste laboral medio por trabajador y mes** en el **primer trimestre de 2019** alcanzó los 2.287,85 euros, mostrando un incremento del 2,8% respecto al mismo trimestre de 2018.

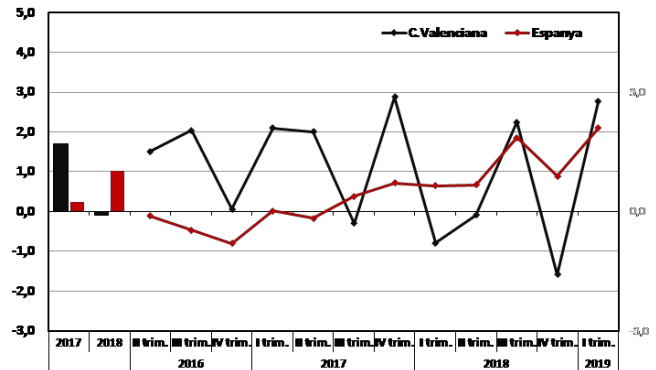
Dicho coste se sitúa **por debajo del registrado en el conjunto nacional**, donde superó los 2.550 euros, tras aumentar un 2,1% en términos interanuales.

Respecto al **crecimiento subyacente** del coste laboral medio, éste continúa la desaceleración iniciada a principios del ejercicio 2017, hasta alcanzar un valor del 0,2% en el primer trimestre de este ejercicio.

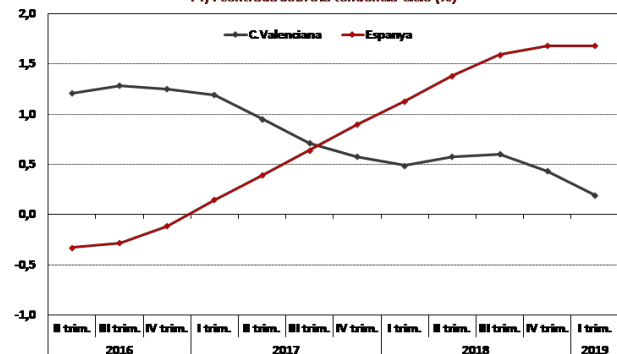
En el conjunto de España continúa la aceleración, iniciada en este caso a final del año 2016, hasta situarse en el 1,7% en el primer trimestre de 2019.

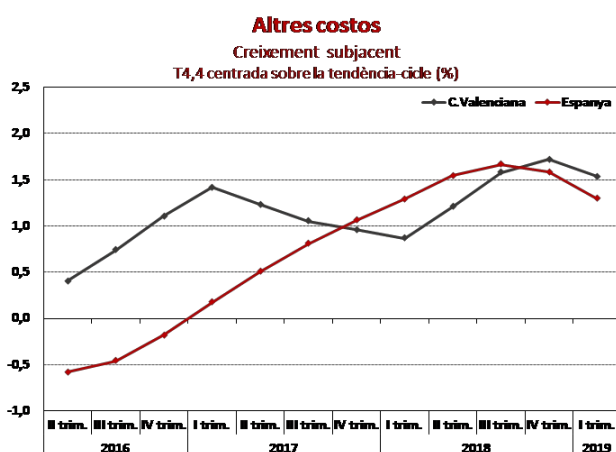
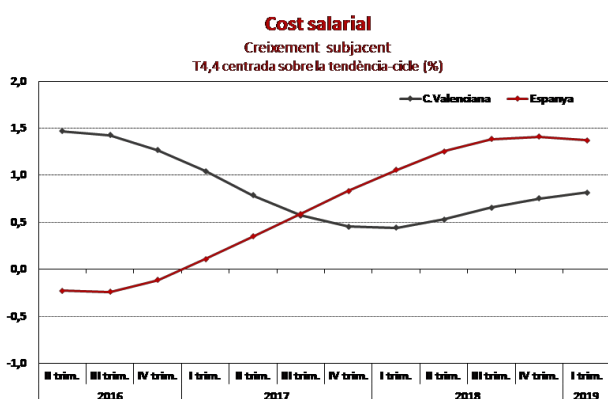
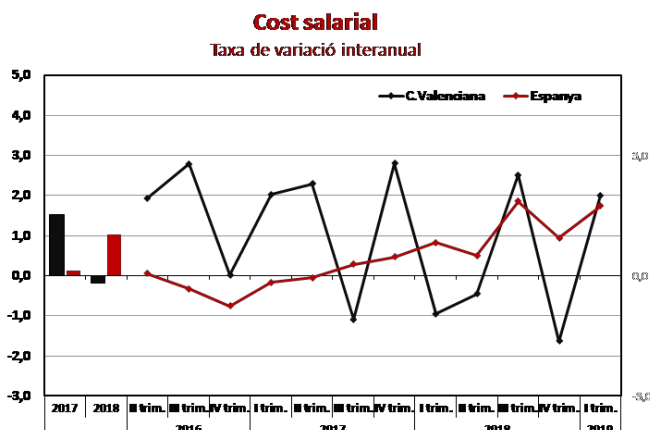
De esta forma se amplía la distancia entre el crecimiento subyacente del coste laboral en la Comunitat Valenciana y en el conjunto nacional.

Cost laboral total
Taxa de variació interanual



Cost laboral total
Creixement subyacent
T4,4 centrada sobre la tendència-cicle (%)





Desagregando el coste laboral, su principal componente, **el coste salarial, se incrementó un 2,0%** en el primer trimestre del año en tasa **interanual**, situándose en los 1.669,6 euros, cifra también **inferior a la registrada en España (1.876,2 euros)**, donde **el coste salarial creció a un menor ritmo**, mostrando una tasa de variación interanual del 1,7%.

El **crecimiento subyacente** de esta variable **continuó la ligera tendencia ascendente** en el primer trimestre del ejercicio, situándose en el 0,8%.

Por su parte, en el conjunto de España, se estabiliza prácticamente el crecimiento, mostrando un valor muy similar al correspondiente al trimestre precedente (1,4%), reduciéndose ligeramente la brecha entre el crecimiento de los salarios nominales de ambos territorios.

El resto de los costes laborales, **los otros costes**, mostraron una caída en ambos territorios, situando el **crecimiento subyacente** en el 1,5% en el primer trimestre de este año en la Comunitat Valenciana, dos décimas por encima del dato registrado en el conjunto nacional (1,3%).