

# Panel de Conjuntura

Número 22  
Octubre de 2019

## Índice

1. Afiliación a la Seguridad Social
2. Inflación
3. Demanda interna
4. Demanda externa



**GENERALITAT  
VALENCIANA**

Conselleria de Economia  
Sostenible, Sectores Productivos,  
Comercio y Trabajo

# 1. Afiliación a la Seguridad Social

El pasado mes de **septiembre** se registraron 1.886.287 personas afiliadas en alta en el Sistema de la Seguridad Social, lo que ha supuesto un **incremento del 2,7% respecto al mismo mes del año anterior**.

Los nueve primeros meses de este año acumulan un **crecimiento** de este indicador del **3,2%**, medio punto **por encima** del correspondiente al **conjunto nacional (2,7%)**, donde la tasa interanual se situó en el 2,4% en septiembre, con un registro de 19.323.451 personas afiliadas en alta.

Las tasas de crecimiento interanuales de septiembre fueron positivas en todos los sectores económicos valencianos.

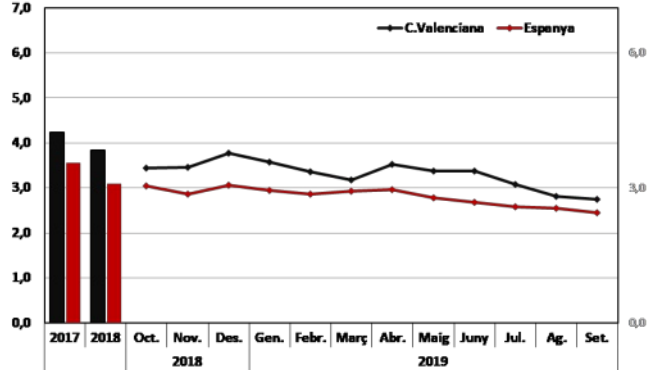
Considerando la **evolución del crecimiento subyacente**, definido como:

$$TC_{12}^{12}(t) = \left( \frac{\sum_{j=0}^{11} TC_{t+j}}{\sum_{j=1}^{12} TC_{t-j}} \right) - 1$$

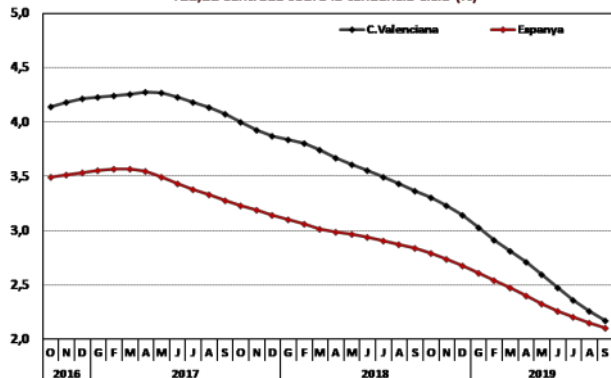
donde TC es la tendencia-ciclo de la serie de personas afiliadas para el período t actual, centrada (con 11 predicciones) y expresada en términos porcentuales, se observa la continua caída que se viene registrando prácticamente desde mediados del año 2017 hasta registrar el 2,2% este septiembre pasado.

En el conjunto de España el comportamiento es similar en los últimos ejercicios, con una tasa de crecimiento subyacente que se sitúa en septiembre en el 2,1%.

**Afiliació a la Seguretat Social**  
Taxa de variació interanual

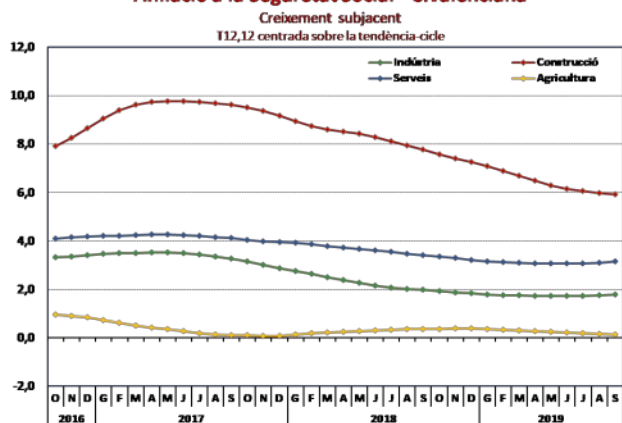


**Afiliació a la Seguretat Social**  
Creixement subyacent  
T12,12 centrada sobre la tendència-cicle (%)

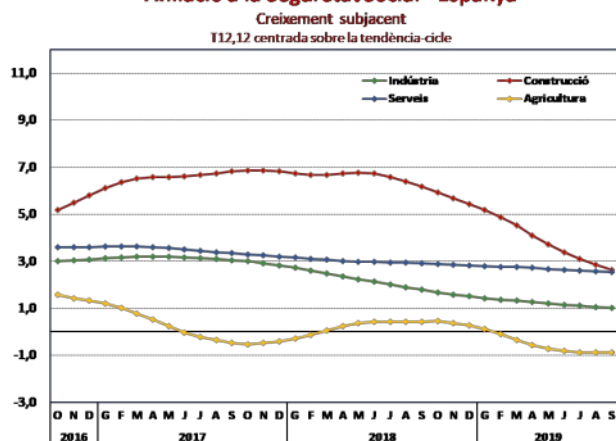


Fuente: Ministerio de Trabajo, Migraciones y Seguridad Social y elaboración propia.

### Afiliació a la Seguretat Social - C.Valenciana



### Afiliació a la Seguretat Social - Espanya



**Sectorialmente, el mayor crecimiento subyacente** de este indicador se observa en la construcción con una tasa del 5,9%, aunque en continuo descenso.

En segundo lugar, el sector servicios mantiene su crecimiento en torno al 3,2%.

El sector industrial ocuparía la tercera posición registrando una tasa subyacente del 1,8% en septiembre, manteniéndose también estable en lo que llevamos de ejercicio.

El sector agrícola, a pesar de desacelerar su crecimiento, mantiene su tasa de crecimiento subyacente en valores positivos (0,1%).

En España todos los sectores muestran tasas de crecimiento subyacente positivas de afiliación excepto el sector primario (-0,9%), siendo la construcción (2,6%) el de mayor aportación relativa, seguido a continuación de los servicios (2,5%), y finalmente la industria con una tasa del 1,0%.

## 2. Inflación

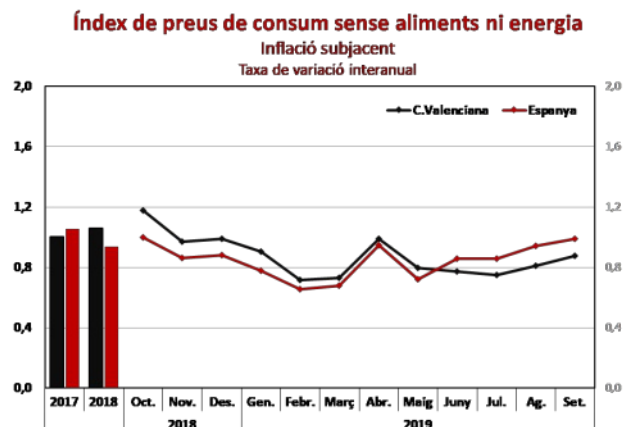
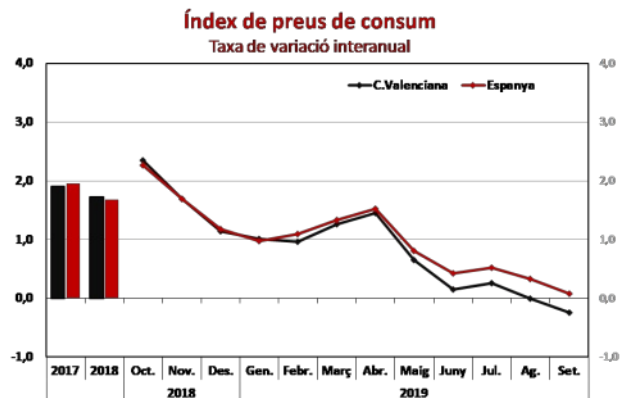
El **Índice de Precios de Consumo (IPC)** disminuyó su tasa de variación interanual en dos décimas respecto a la registrada en el mes de agosto, situándose en el mes de septiembre en el **-0,2%**, según los datos publicados por el INE.

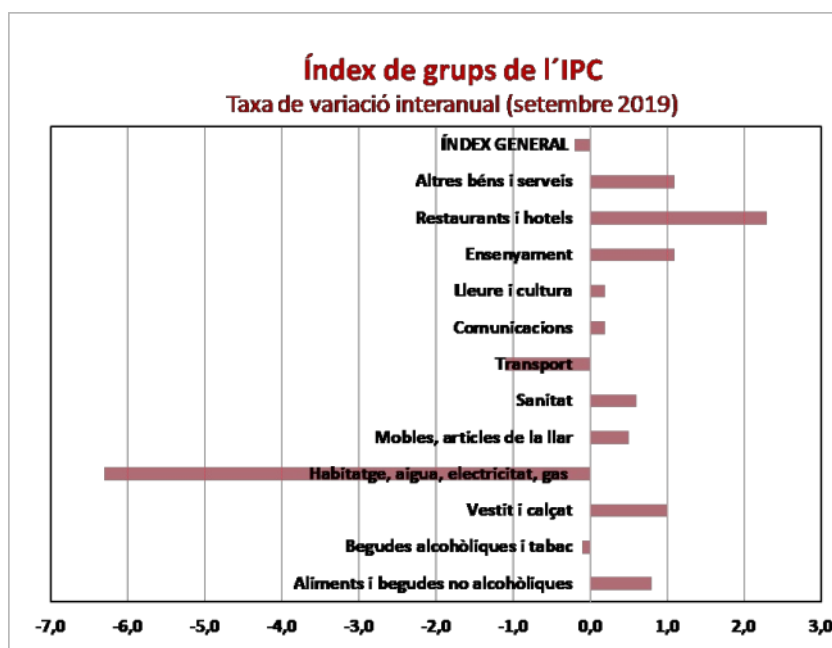
Por el contrario, en España los precios aumentaron interanualmente un 0,1%, reduciéndose también la tasa dos décimas respecto a la del mes precedente.

Esta caída fue propiciada por el abaratamiento de la electricidad, el gas, los carburantes, los automóviles y de algunos alimentos como las legumbres, las hortalizas, el pan y los cereales.

La **inflación subyacente**, que no incluye los precios de los productos energéticos ni de los alimentos no elaborados, creció un 0,9% respecto a septiembre del año anterior, incremento una décima inferior al registrado en España.

En términos de **evolución mensual**, la inflación subyacente se mantuvo invariable y una décima por debajo de la correspondiente a España.





Desagregando el IPC **por grupos de productos**, se observa una **tasa de crecimiento interanual positiva en casi todos ellos con notables excepciones**, que son las que han influido en un resultado negativo en los precios durante el pasado mes de septiembre.

Destaca el ascenso de Restaurantes y Hoteles (2,3%), seguido de Enseñanza y Otros bienes y servicios (1,1% en ambos grupos), Vestido y calzado (1,0%) y Alimentos y bebidas no alcohólicas (0,8%).

Por el contrario, **los menores incrementos** se dieron en los grupos de Comunicaciones, Ocio y cultura (0,2% de crecimiento en ambos grupos), seguidos del grupo Muebles y artículos de hogar (0,5%), y por último Sanidad con un crecimiento interanual del 0,6%.

Por su parte, muestran descensos notables en su tasa de variación interanual los grupos de Vivienda, agua, electricidad y gas (-6,3%), Transporte (-1,1%) y Bebidas alcohólicas y tabaco (-0,1%).

## 3. Demanda interna

### 3.1 Consumo

El **Índice General de Comercio Minorista (ICM)**, expresado a precios constantes, experimentó un ascenso del 3,2% en agosto respecto al mismo mes del año anterior.

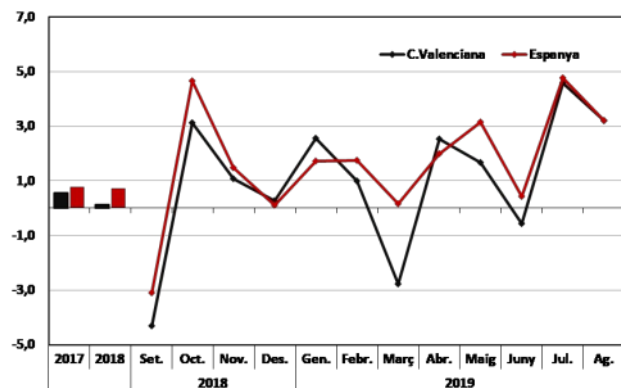
En los ocho primeros meses de 2019 este índice avanzó un 1,6% (variación de la media en lo que va de año).

Por su parte, en el conjunto nacional, el crecimiento interanual ha sido también del 3,2%, siendo la variación de la media en lo que va de año del 2,2%.

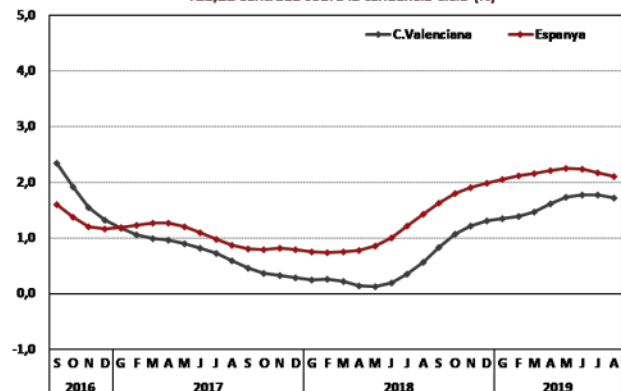
Si se observa el índice en términos de **personal ocupado**, se ha producido un incremento interanual del 1,6% en agosto, aumentando el empleo en los ocho primeros meses de 2019 un 1,4%, tasa tres décimas por arriba de la registrada en España (1,1%).

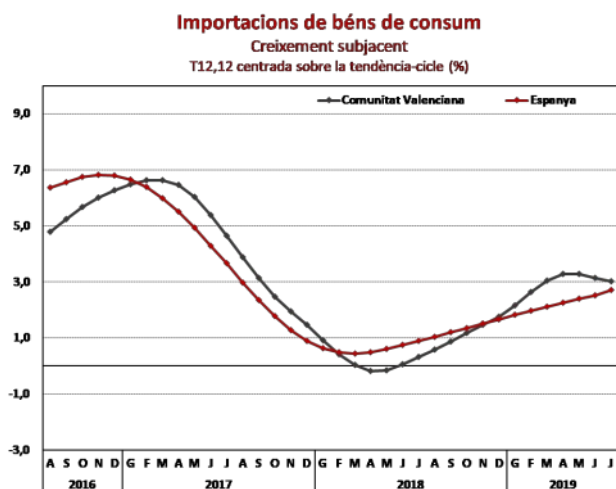
Por otra parte, la evolución de las tasas de **crecimiento subyacente** del ICM se mueven en un intervalo entre el 1,4% y el 1,8% a lo largo de todo lo que llevamos del ejercicio 2019, mientras en España este tipo de crecimiento se sitúa por encima del valenciano con valores en torno al 2,2%.

Índice general de comerç al detall (ÍCM). Xifra de negocis  
Taxa de variació interanual (%)



Índice de comerç al detall. Comunitat Valenciana  
Creixement subyacent  
T12,12 centrada sobre la tendència-cicle (%)





Las importaciones de bienes de consumo<sup>1</sup> alcanzaron 622,1 millones de euros el mes de **julio** pasado, registrándose un **incremento interanual del 3,1%**.

Con este dato, el acumulado de los siete primeros meses del año en curso alcanzó los 4.101,8 millones de euros, lo que supuso un **crecimiento acumulado del 1,1%** respecto al mismo periodo del año anterior.

En España se importaron bienes de consumo por un importe de 39.737,9 millones de euros hasta el mes de julio, situando la tasa de variación acumulada en el 1,8%.

El **crecimiento subyacente** de esta variable ha disminuido los dos últimos meses para los que se disponen de datos (junio y julio), situándose la tasa este último mes en el 3,0%, ligeramente por encima de la registrada en España, donde aumentó hasta el 2,7%.

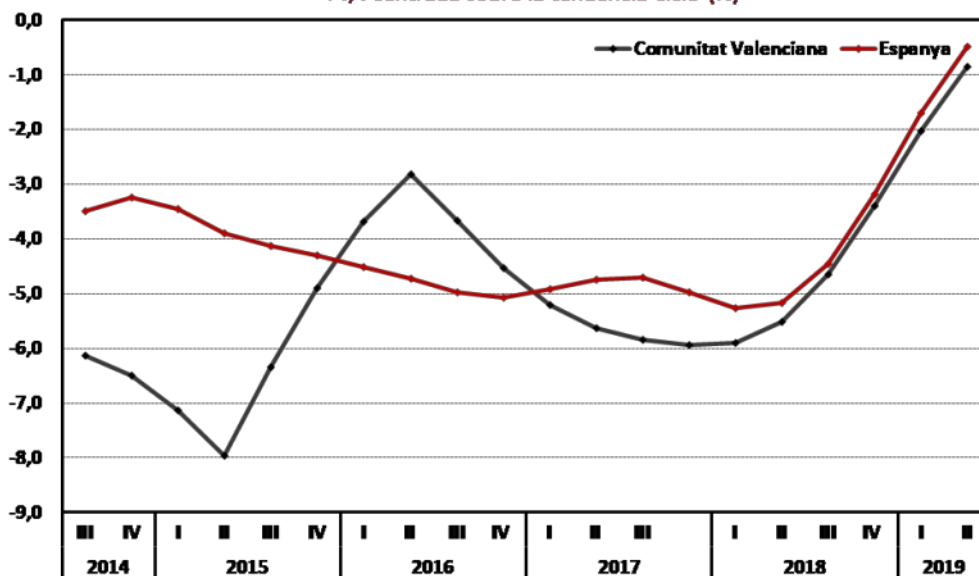
Fuente: Ministerio de Industria, Comercio y Turismo y elaboración propia.

1 Las importaciones de bienes de consumo incluyen los siguientes subepígrafes de la base de datos Datacomex del Ministerio de Economía, Industria y Competitividad: productos cárnicos; lácteos y huevos; productos pesqueros; cereales; frutas, hortalizas y legumbres; azúcar, café y cacao; preparados alimenticios; bebidas; tabaco; grasas y aceites; textiles y confección; calzado; juguetes; alfarería; joyería y relojes; cuero y manufacturas del cuero y otras manufacturas de consumo.

## Crédit real a sectores residentes de la Comunitat Valenciana

Creixement subjacent

T4,4 centrada sobre la tendència-cicle (%)



El crédito total concedido a sectores residentes es un indicador mixto (consumo más formación bruta de capital) de demanda referido a la provincia donde se invierten los fondos y deflactado con el índice de precios al consumo.

Este indicador engloba el crédito concedido a las administraciones públicas y a Otros sectores residentes, y está referido al crédito vivo o saldo vigente en el último día de cada trimestre.

El crédito vivo concedido al total de sectores residentes se situó en los 106.785 millones de euros en el **segundo trimestre** del año, un **2,7% menos que el correspondiente al mismo trimestre del año anterior**.

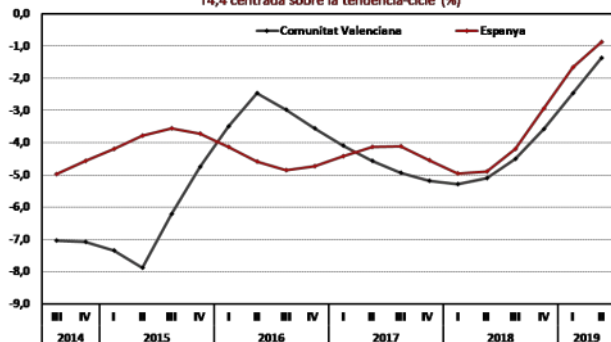
Por su parte, a nivel nacional, el saldo vigente se situó en el segundo trimestre del año en 1.173.500 millones de euros, tras disminuir un 2,5% respecto al segundo trimestre de 2018.

El **crecimiento subyacente** de esta variable **ha ido reduciendo su caída** tanto en la **Comunitat Valenciana como en España**.

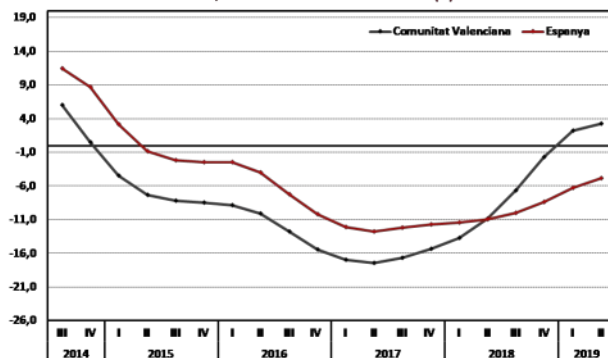
Concretamente, en la Comunitat el descenso fue del 0,8%, 1,2 puntos inferior que el trimestre anterior (-2,0%). En España la tasa de crecimiento (-0,5%) también fue 1,2 puntos menos negativo que en el primer trimestre del año (-1,7%).



**Crèdit real a altres sectors residents de la Comunitat Valenciana**  
 Creixement subjacent  
 T4,4 centrada sobre la tendència-cicle (%)



**Crèdit real a les administracions públiques de la C.Valenciana**  
 Creixement subjacent  
 T4,4 centrada sobre la tendència-cicle (%)

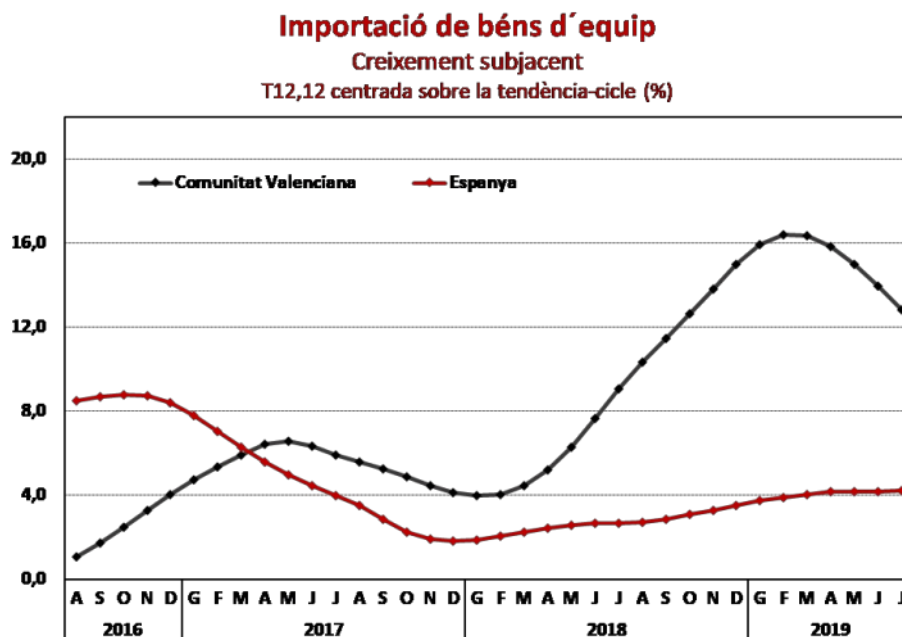


Si se considera el grueso del crédito concedido a **Otros sectores residentes**, es decir, sin tener en cuenta el proporcionado a las administraciones públicas, la dinámica anterior se mantiene.

Así, el **crecimiento subjacente** de la parte del crédito concedido a Otros sectores residentes ralentiza su descenso durante el primer semestre de este año (-2,5% en el primer trimestre del 2019 y -1,4% en el segundo).

Por otro lado, la parte del crédito destinado a las **administraciones públicas**, en lo que llevamos de ejercicio 2019 ha pasado a registrar tasas de crecimiento con valores positivos (3,2% en el segundo trimestre), mientras que en España dicha tasa continúa registrando valores negativos, aunque mejora su evolución.

## 3.2 Capital



Las importaciones de bienes de equipo sumaron 441,6 millones de euros en el mes de julio, con un fuerte **incremento del 21,1%** respecto al mismo mes del 2018. En el **acumulado de los siete primeros meses** del año las importaciones de este tipo de bienes se situaron en 3.069,4 millones de euros, lo que supuso una subida del **17,6% en tasa de variación acumulada**, más de trece puntos superior a la registrada en España (4,1%).

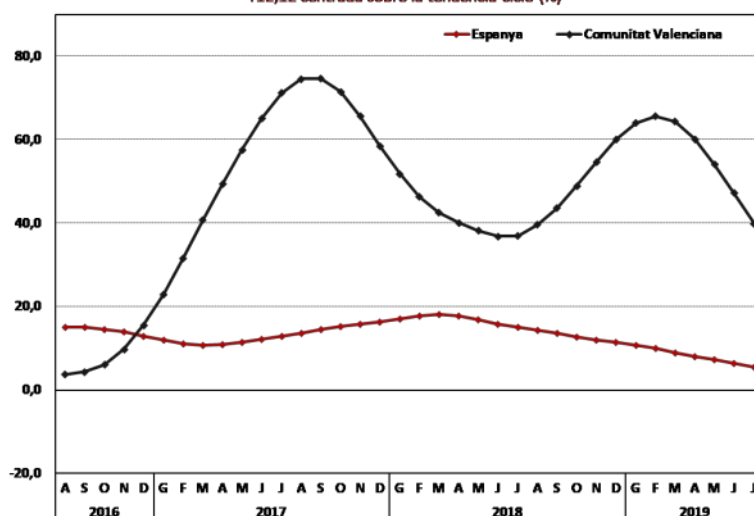
El **crecimiento subyacente** de esta variable continúa la desaceleración iniciada en abril de este año, aunque continúa notablemente por encima de la correspondiente al Estado. Concretamente, en julio pasado las importaciones valencianas de bienes de equipo registraron un avance del **12,8% frente al 4,2% de España**, donde el crecimiento ha permanecido estable en los últimos meses.

Dentro del análisis de la formación bruta de capital otro indicador importante son los **visados de superficie de edificación para uso no residencial**, tanto de obra nueva como de ampliación.

En el **periodo enero-julio de este año**, la **tasa de variación interanual acumulada** de los metros cuadrados de superficie visada a construir registró un **aumento del 30,9%**, mientras que a nivel nacional se situó por debajo de la mitad (14,4%).

### Visats d'edificis nous i ampliat destinats a usos no residencials (m<sup>2</sup>)

Creixement subjacent  
T12,12 centrada sobre la tendència-cicle (%)



El **crecimiento subyacente** de la superficie visada para uso no residencial se mantiene en valores elevados en contraste con la evolución del conjunto del Estado. En julio de este ejercicio continúa disminuyendo con respecto a los meses precedentes, a pesar de ello, se mantiene en torno a un **40%**.

En **España** su evolución es también a la **baja** (como gran parte del año 2018), registrando en el mes de julio pasado un avance del 5,4%.

## 4. Demanda externa

Las **exportaciones** sumaron la cifra de 18.967 millones de euros **en el periodo de enero a julio** del presente año, un **3,5% más** que el **mismo periodo del año anterior**, porcentaje inferior en casi dos puntos al registrado por las **importaciones (5,4%)**, las cuales se situaron en los 17.132 millones de euros en el mismo periodo.

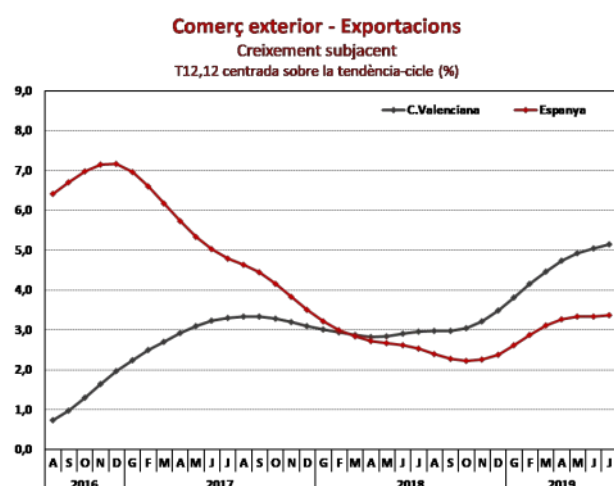
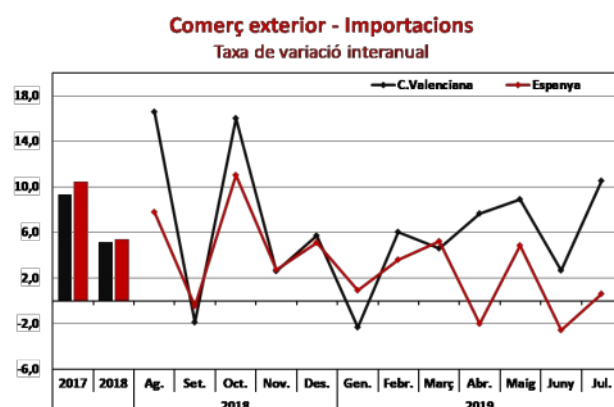
En los siete primeros meses del año, el **saldo comercial positivo se ha reducido** en la Comunitat un **11,7%**, si bien la cobertura todavía alcanza el **110,7%**.

En el conjunto de España, las exportaciones se incrementaron en un 2,0% en tasa acumulada, situando la cifra en 172.695 millones de euros.

Por su parte, las importaciones nacionales crecieron en el mismo periodo un 1,5%, con un volumen de compras al exterior de 189.893 millones de euros.

El **crecimiento subyacente** de las **exportaciones** alcanzó el **5,1%** en el mes de **julio**, tasa muy similar a la registrada en el mes precedente.

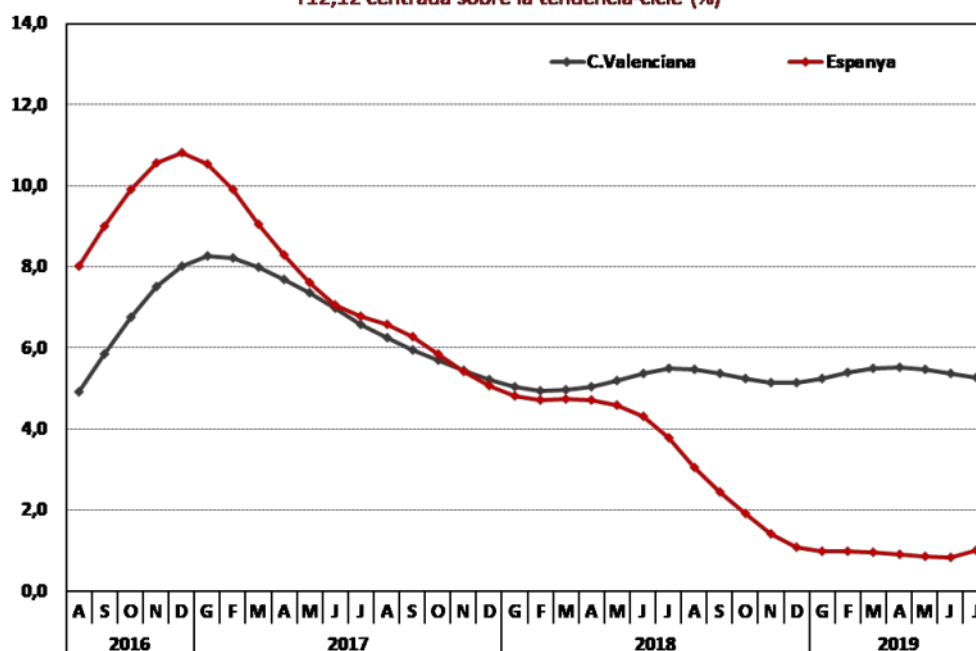
Así, su evolución continúa siendo al alza en todo lo que llevamos de ejercicio. La trayectoria del crecimiento subyacente de la Comunitat se había situado por debajo de la española hasta principios del ejercicio 2018, momento a partir del cual esta tendencia se invierte, siendo **más dinámica la evolución de las ventas valencianas** en el exterior.



## Comerç exterior - Importacions

Creixement subjacent

T12,12 centrada sobre la tendència-cicle (%)



El **crecimiento subyacente** de las **importaciones** en julio fue del **5,3%**, continuando la senda de estabilidad que se registra desde principios del ejercicio pasado, tras el proceso de desaceleración registrado en 2017.

En el conjunto nacional también se observa una senda de estabilidad, pero solo en los meses que llevamos de 2019, situándose este crecimiento muy por debajo del registrado en la Comunitat (1,0%).

El **saldo de la balanza comercial** valenciana registró en julio un valor positivo de 229,6 millones de euros, alcanzando un montante de 1.834,6 millones de euros en el acumulado enero-julio. Como viene siendo habitual, este patrón de comportamiento es el contrario al que sucede a nivel nacional donde el saldo arroja cifras negativas.

En el acumulado de enero a julio de este año el saldo de la balanza comercial española sigue siendo negativo pero ha disminuido un 3,6% respecto al mismo periodo del año 2018, situando el déficit en 17.198 millones de euros durante este periodo.

Por otro lado, la **tasa de cobertura** en el pasado mes de julio se situó en el 109,1%, experimentando un **descenso de dos puntos y cinco décimas** sobre la del **mismo mes del año anterior**. Esta tasa sobrepasa en 18,1 puntos a la media nacional (91,0%).