

Panel de Conjuntura

Direcció General d'Economia Sostenible

Número 33

Octubre de 2020

Índex

.....

1. Afiliació a la Seguretat Social
2. Desocupació registrada
3. Inflació
4. Indústria
5. Turisme



**GENERALITAT
VALENCIANA**

Conselleria d'Economia
Sostenible, Sectors Productius
Comerç i Treball

1. Afiliació a la Seguretat Social

Les persones afiliades en alta en la Seguretat Social van aconseguir una mitjana d'1.867.367 el passat mes de setembre, amb una **baixada de l'1,0% respecte al mateix mes de l'any anterior**; es millora així la taxa registrada al mes d'agost (-1,9%).

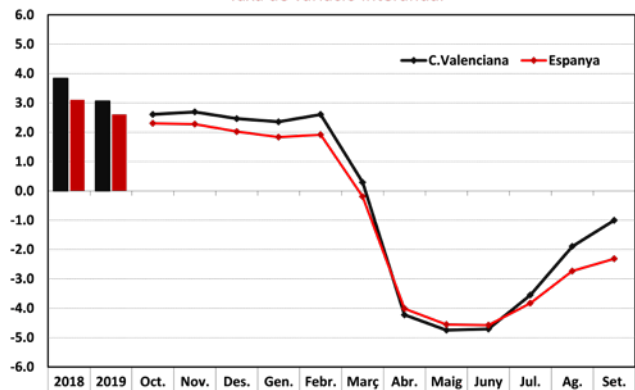
En el conjunt dels nou primers mesos de l'any, l'afiliació mitjana mostra una caiguda de l'1,7% respecte al mateix període de l'any anterior.

Per la seua banda, a Espanya el comportament ha sigut més negatiu i, en termes interanuals, els retrocessos s'han situat en el -2,3% el passat mes de setembre i en el -2,1% en el període de gener-setembre, amb un total de 18.876.389 persones afiliades en alta en el sistema de la Seguretat Social.

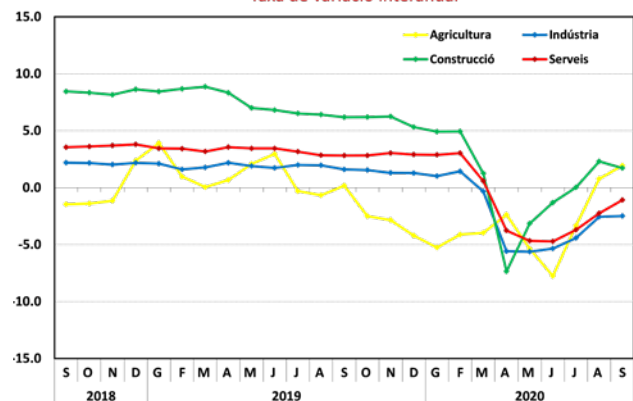
Si es desagrega l'afiliació per **branques d'activitat**, s'observa que al setembre únicament el **sector de la construcció** i el de **l'agricultura** mostren taxes de variació interanual positives (1,7% i 1,9% respectivament).

La resta de sectors registren baixades interanuals negatives però inferiors a les corresponents al mes d'agost. Així, la disminució de l'afiliació en la indústria se situa en el 2,5%, mentre que les persones afiliades en el sector serveis es redueixen un 1,1% en termes interanuals davant la taxa del -2,2% del mes anterior.

Afiliació a la Seguretat Social
Taxa de variació interanual

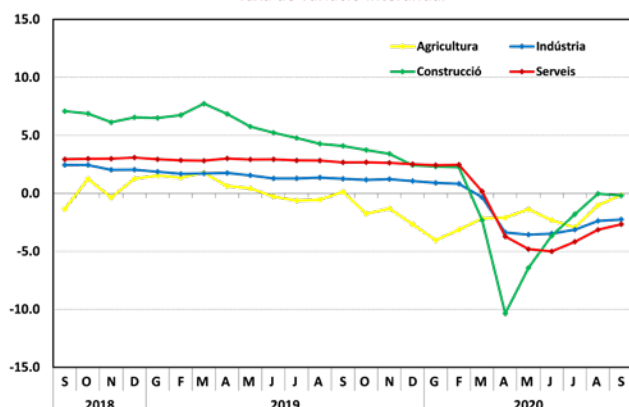


Afiliació a la Seguretat Social. C. Valenciana
Taxa de variació interanual



Font: Ministeri d'Inclusió, Seguretat Social i Migracions, i elaboració pròpia.

Afiliació a la Seguretat Social. Espanya
Taxa de variació interanual



En el conjunt d'Espanya, tots els sectors presenten taxes de variació interanual negatives al mes de setembre, encara que milloren respecte a les registrades a l'agost, **exceptuant-ne la construcció**, on l'afiliació disminueix la seua taxa de variació interanual respecte a la registrada el mes anterior.

La caiguda més gran es produeix en el sector serveis, amb una reducció del 2,7%; a continuació, el segueix la indústria, que mostra una taxa de variació interanual del -2,3% el mes de setembre, una dècima inferior a la registrada el mes d'agost. Finalment, l'afiliació

en el sector agrari disminueix un 0,1% al setembre respecte al mateix mes de l'any anterior.

D'altra banda, les afiliacions en aquest període de pandèmia **no mantenen una correlació uniforme respecte a l'evolució de l'activitat econòmica**, ja que estan distorsionades per l'abundant nombre de persones immerses en un expedient de regulació d'ocupació temporal (ERTO).

Concretament, **al setembre hi havia 58.470 persones incloses en un ERTO**, fet que va suposar un 3,1% del total de l'afiliació. A Espanya, per la seua banda, el nombre de persones afectades per un ERTO es va situar en les 728.909 en el dit mes (3,9% del total de persones afiliades a la Seguretat Social). La major part de persones en aquesta situació pertanyen a les branques d'activitat del sector serveis.

Font: Ministeri d'Inclusió, Seguretat Social i Migracions, i elaboració pròpia.

2. Desocupació registrada

El nombre de persones desocupades registrades en les oficines dels serveis públics d'ocupació durant el passat mes de setembre va ser de 437.364, amb una disminució d'un 0,8% respecte al mes anterior.

En termes interanuals l'increment és molt elevat, un 19,9%, amb una diferència en termes absoluts de 72.508 persones desocupades més, si bé aquest augment és inferior al registrat durant els mesos precedents.

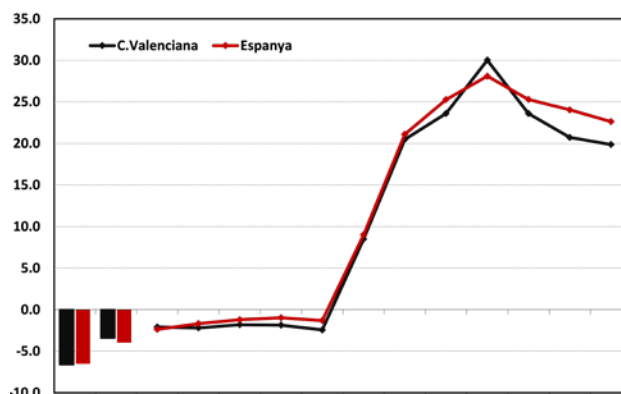
A Espanya, el nombre de persones desocupades va baixar un poc menys respecte al mes anterior que a la Comunitat, concretament un 0,7%, mentre que l'augment interanual va ser més gran, un 22,6%, i es va registrar un total de 3.776.485 persones desocupades.

En el conjunt dels tres trimestres des que va començar l'any fins a hui, la desocupació registrada s'ha incrementat un 15,6% de mitjana respecte al mateix període de l'any anterior, taxa més d'un punt inferior a l'aconseguida a Espanya (16,7%).

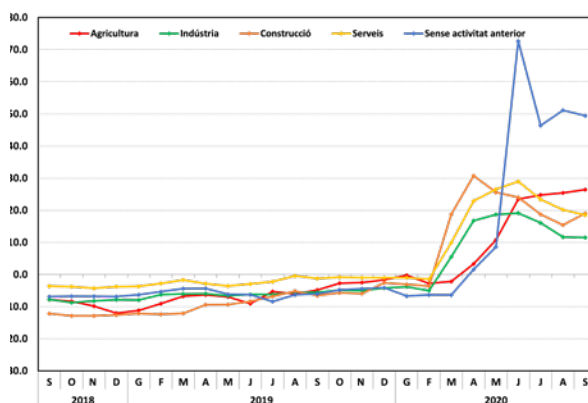
Al mes de setembre tots els sectors, a pesar de veure incrementada la desocupació, han mostrat un comportament més favorable que el registrat a l'agost, a excepció de l'agricultura i la construcció que augmenten les seues taxes interanuals.

En aquest mes els efectes de la crisi sanitària de la COVID-19 s'han deixat notar més en el **col·lectiu sense ocupació anterior**, on la desocupació es va incrementar el **49,4%** en termes interanuals. El segueix **l'agricultura**, amb un augment de la desocupació del **26,4%** respecte al mateix mes de l'any anterior. En el sector de la **construcció** l'increment va ser del **19,0%**; en quart lloc es va situar el sector serveis on la desocupació va créixer un **18,5%** i finalment la **indústria**, amb una pujada de **l'11,5%**.

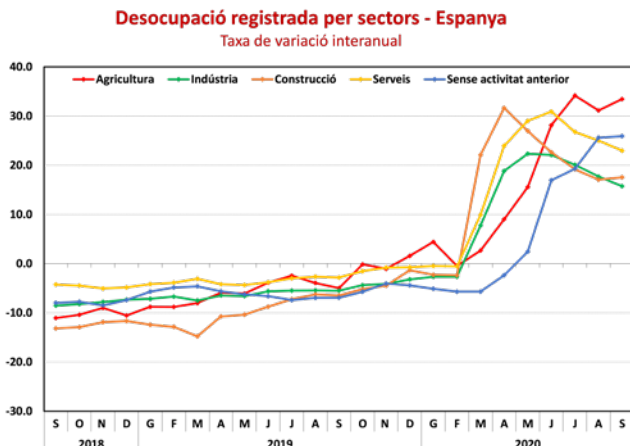
Desocupació registrada
Taxa de variació interanual



Desocupació registrada per sectors - C. Valenciana
Taxa de variació interanual



Font: Ministeri de Treball i Economia Social, i elaboració pròpia.



En el conjunt d'Espanya, la crisi ha incidit de forma més intensa en **l'agricultura**, amb un nombre de persones desocupades que es va incrementar interanualment el 33,5% al setembre. A continuació, el col·lectiu sense **ocupació anterior** va registrar una taxa del **25,9%**, seguit dels **serveis**, amb una pujada del **23%**, i la construcció (**17,6%**). Finalment, el sector industrial va registrar una pujada del **15,7%**.

Font: Ministeri de Treball i Economia Social, i elaboració pròpia.

3. Inflació

Tal com assenyalava l'Institut Nacional d'Estadística en la seua nota de premsa sobre l'índex de preus al consum del passat mes de setembre, després de la finalització de l'estat d'alarma al juny passat, tots els productes de l'IPC estan disponibles per a ser adquirits per les llars.

Per tant, al setembre **continua la recollida presencial dels preus**, i es manté la recollida per mitjans telemàtics quan, per motius de seguretat sanitària, no ha sigut possible o convenient realitzar-la de manera presencial.

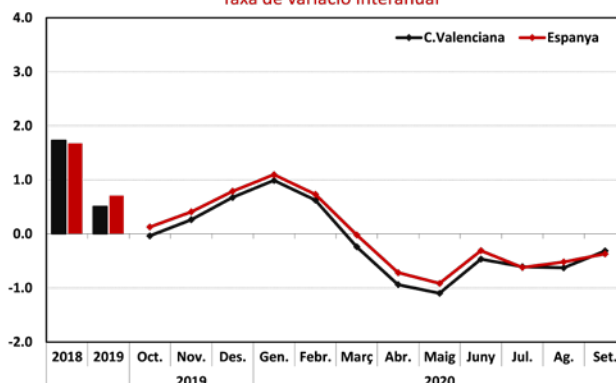
Els índexs dels grups especials de béns i serveis COVID-19 que durant aquests mesos han mostrat l'evolució dels productes més consumits per les llars durant la pandèmia, **continuen publicant-se per a permetre analitzar la situació després de la finalització de l'estat d'alarma**.

El mes de **setembre**, l'índex de preus de consum (IPC) va augmentar dues dècimes (**0,2%**) respecte al mes anterior i va situar la seua **taxa interanual en el -0,3%** segons les dades publicades per l'INE. A Espanya, la variació mensual de l'IPC va ser la mateixa que la valenciana, mentre que la variació interanual es va situar una dècima per davall (-0,4%). La **taxa de variació mitjana** de l'índex fins al mes esmentat se situa en el -0,3%, una dècima per davall de la nacional (-0,2%).

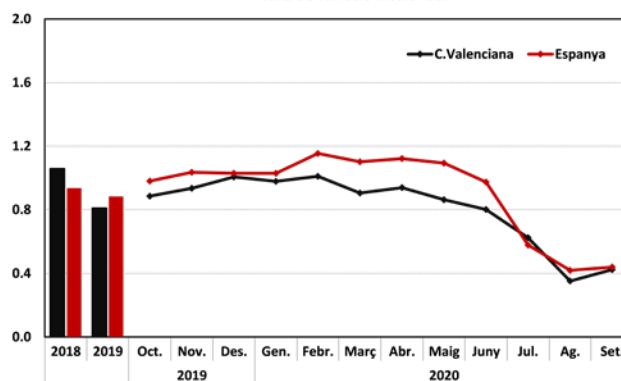
La **inflació subjacent**, que no inclou els preus dels productes energètics ni dels aliments no elaborats, es va mantindre invariable al setembre respecte al mes anterior a la Comunitat Valenciana, mentre que a Espanya va augmentar una dècima (0,1%).

En termes d'**evolució interanual**, la inflació subjacent **va augmentar un 0,4% en ambdós territoris**. La **taxa de variació mitjana fins al mes de setembre respecte al mateix període de l'any anterior** de la inflació subjacent va augmentar un 0,8% a la Comunitat mentre que a Espanya ho va fer un 0,9%.

Índex de preus de consum
Taxa de variació interanual

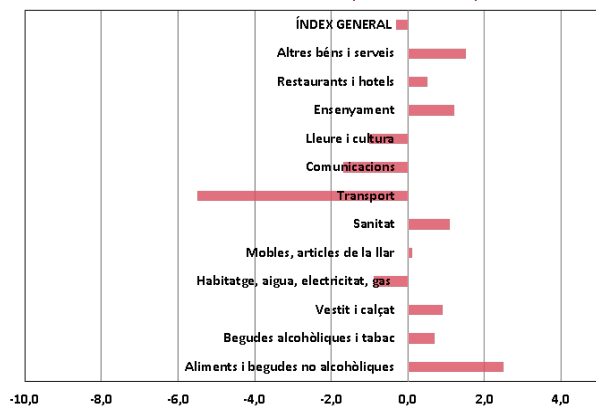


Índex de preus de consum sense aliments ni energia
Inflació subjacent
Taxa de variació interanual



Font: Institut Nacional d'Estadística i elaboració pròpia.

Índex de grups de l'IPC
Taxa de variació interanual (setembre 2020)



D'altra banda, el mes de setembre la **taxa de variació interanual de l'IPCH** per al conjunt d'**Espanya** es va situar en el **-0,6%**, la mateixa que al mes d'agost.

El mes de setembre es van registrar **taxes de variació interanuals negatives** en els grups de **transport (-5,5%), comunicacions (-1,7%), oci i cultura (-1,0%) i habitatge, aigua, electricitat i gas (-0,9%)**.

Per contra, les **pujades interanuals més grans** van tindre lloc en els grups d'**aliments i begudes no alcohòliques (2,5%), altres béns**

i serveis (1,5%), ensenyament (1,2%) i sanitat (1,1%). Mentre que **els menors increments** es van produir en els grups de **mobles i articles de la llar (0,1%) i restaurants i hotels (0,5%)**.

4. Indústria

L'índex de producció industrial (IPI, base 2015) al mes d'agost va situar, **per primera vegada des de l'inici de la pandèmia, la seua taxa de creixement interanual en valors positius** i va aconseguir un increment del 2,6% davant la caiguda del 2,9% registrada al mes de juliol.

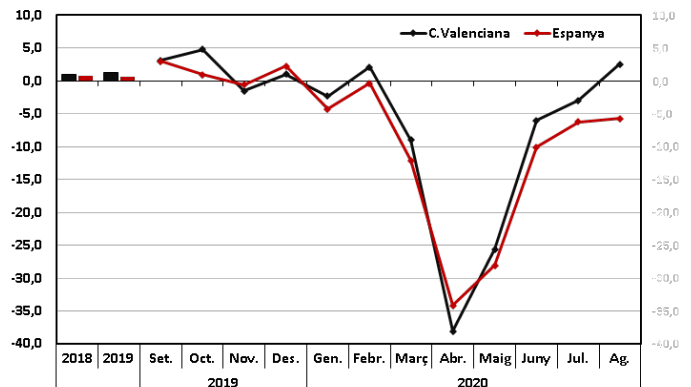
En el conjunt nacional, per contra, l'IPI continua manifestant taxes negatives, amb una reducció a l'agost del 5,7% respecte al mateix mes de l'any anterior, que millora molt lleugerament la taxa corresponent al mes de juliol (-6,2%).

En la mitjana dels huit primers mesos de l'any, l'índex de producció industrial va registrar una caiguda del 10,3% a la Comunitat Valenciana mentre que, a Espanya, el comportament va ser més negatiu, amb una taxa interanual en la mitjana del període gener-agost del 12,8%.

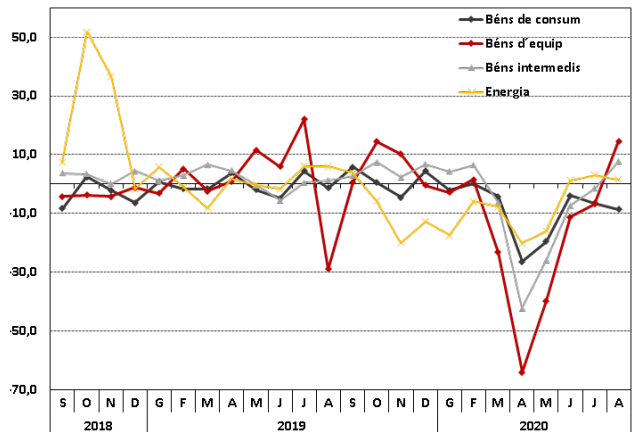
En la diferenciació **per destinació econòmica dels béns**, s'observa que a l'agost **tots els índexs mostren taxes de creixement positives** respecte al mateix mes de 2019, excepte l'índex de producció industrial dels béns de consum no duradors, que retrocedeix un 10,1%, i el dels béns de consum, que mostra una taxa interanual del -8,7%.

El major increment interanual en el mes esmentat correspon als béns d'equip i els béns de consum durador, que s'incrementen un 14,6% ambdós. Els segueixen els béns intermedis, amb un augment d'un 7,8% i, finalment, l'energia, que avança un 1,6% respecte al mateix mes de l'any anterior.

Índex general de producció industrial
Taxa de variació interanual

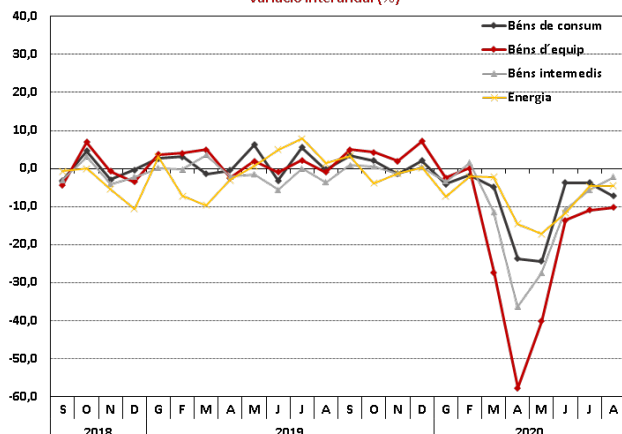


Índex general de producció industrial per destinació econòmica dels béns
Comunitat Valenciana
Variació interanual (%)



Font: Institut Nacional d'Estadística i elaboració pròpia.

Índex general de producció industrial per destinació econòmica dels béns Espanya
Variació interanual (%)

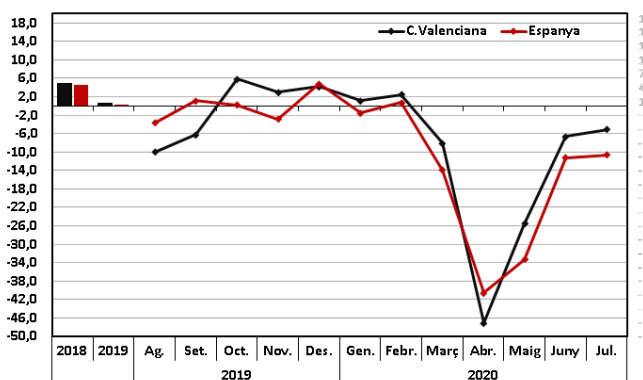


A **Espanya**, l'ÍPI dels béns de consum d'agost es redueix un 7,3% en termes interanuals, el de consum de béns duradors s'incrementa un 5,4%, mentre que el dels béns no duradors cau un 8,1%.

El corresponent als béns d'equip mostra també una contracció del 10,3% respecte al mateix mes de l'any anterior, mentre que el de béns intermedis disminueix un 2,3% i, finalment, el d'energia retrocedeix un 4,6%.

Per branques d'activitat, al mes d'agost mostren creixements molt elevats els índexs corresponents a material de transport (46,7%) i la indústria tèxtil i de la confecció (39,3%).

Índex de xifra de negocis en la indústria
Taxa de variació interanual



Per contra, els **principals descensos** corresponen a indústries del cuir i del calçat, que registra una caiguda interanual del 30,0%; fusta (-6,8%); alimentació, begudes i tabac (-6,6%), i la corresponent a maquinària i equip (-6,1%).

Per la seua banda, l'**índex de xifra de negocis en la indústria** (ICN, base 2015) al mes de juliol, encara que continua mostrant valors negatius en les seues taxes de creixement interanual,

aquestes es troben molt lluny del mínim que va registrar al mes d'abril (-47,1%). Així, al juliol l'ICN s'ha reduït un 5,1 % respecte al mateix mes de l'any anterior, decreixement un punt i mig inferior a l'experimentat al juny.

A Espanya, la caiguda al mes de juny ha sigut més acusada i ha mostrat una taxa de creixement interanual del -10,6 %. En el conjunt dels set primers mesos d'enguany, aquest índex va disminuir un 12,9 %, baixada inferior a la registrada per Espanya (-16,0%).

Font: Institut Nacional d'Estadística i elaboració pròpia.

5. Turisme

Durant el mes d'agost, en el qual la crisi de la COVID-19 va intensificar els seus efectes negatius sobre l'activitat turística per l'augment de les restriccions a la mobilitat internacional, les entrades de turistes internacionals van baixar un 66,2% en termes interanuals, encara que la caiguda va ser inferior a la registrada durant el mes anterior (-69,2%).

A Espanya, per la seua banda, la reducció de les entrades de turistes internacionals va ser més intensa i es va situar en el 75,9%.

En l'acumulat dels huit primers mesos de l'any les entrades de turistes internacionals va arribar únicament a 2.060.955 persones, un 69,1% menys que les registrades durant el mateix període de l'any 2019.

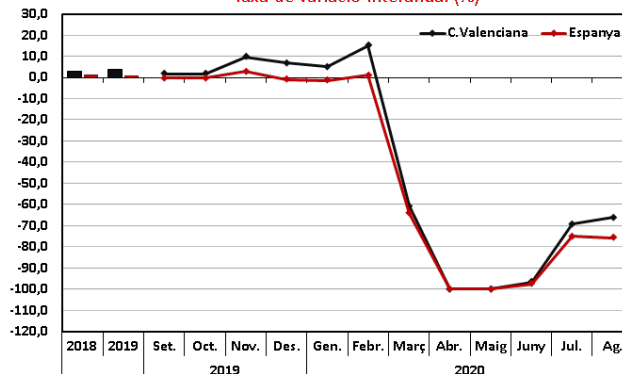
En el conjunt nacional, al seu torn, les entrades de turistes registren una baixada interanual del 73,0% en el període gener-agost, amb un total de 15.692.636 entrades.

La despesa dels turistes no residents (internacionals) al mes d'agost va ser de 408 milions d'euros, cosa que va suposar una reducció del 71,4% respecte al mateix mes de

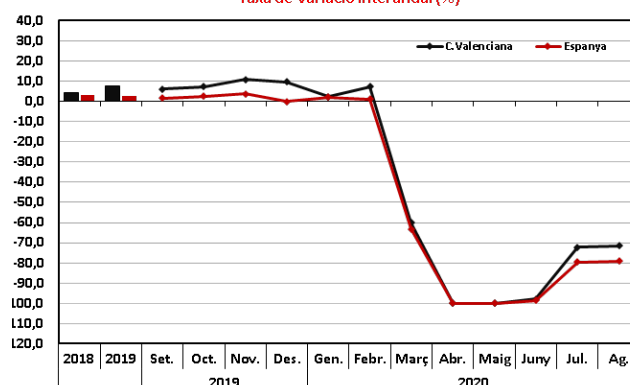
l'any anterior, i es van deixar notar encara de manera molt intensa els efectes derivats de la crisi sanitària. A Espanya, aquesta disminució va ser major i es va situar en el 79,1%, i va pujar a 2.457 milions d'euros la despesa en l'esmentat mes.

En l'acumulat dels huit primers mesos de l'any, la despesa dels turistes internacionals només va registrar 2.019 milions d'euros, amb una caiguda del 70,0% respecte al mateix període de 2019, caiguda que va ser més intensa en el conjunt d'Espanya, on aquesta despesa va decreïxer un 73,8% en el període, amb una xifra de 16.747 milions d'euros.

Entrades de turistes no residents (internacionals)
Taxa de variació interanual (%)



Despesa del turisme no resident (internacionals)
Taxa de variació interanual (%)



Font: Institut Nacional d'Estadística i elaboració pròpia.