

Panel de Conjuntura

Dirección General de Economía Sostenible

Número 33

Octubre de 2020

Índice

.....

1. Afiliación a la Seguridad Social
2. Desocupación registrada
3. Inflación
4. Industria
5. Turismo



**GENERALITAT
VALENCIANA**

Conselleria de Economía
Sostenible, Sectores Productivos,
Comercio y Trabajo

1. Afiliación a la Seguridad Social

Las personas afiliadas en alta en la Seguridad Social alcanzaron de media 1.867.367 en el pasado mes de septiembre, con un **descenso del 1,0% respecto al mismo mes del año anterior**, mejorando la tasa registrada en el mes de agosto (-1,9%).

En el conjunto de los nueve primeros meses del año la afiliación media muestra una caída del 1,7% respecto al mismo periodo del año anterior.

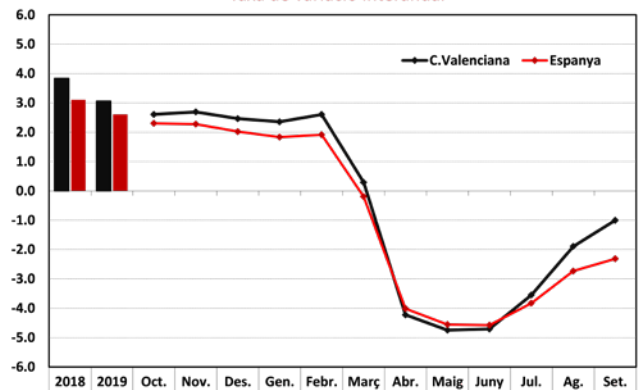
Por su parte, en España, el comportamiento ha sido más negativo, situándose los retrocesos en términos interanuales en el -2,3% el pasado mes de septiembre y en el -2,1% en el periodo de enero-septiembre, con un total de 18.876.389 personas afiliadas en alta en el sistema de la Seguridad Social.

Desagregando la afiliación por **ramas de actividad**, se observa que en septiembre únicamente el **sector de la construcción** y el de la **agricultura** muestran tasas de variación interanual positivas (1,7% y 1,9% respectivamente).

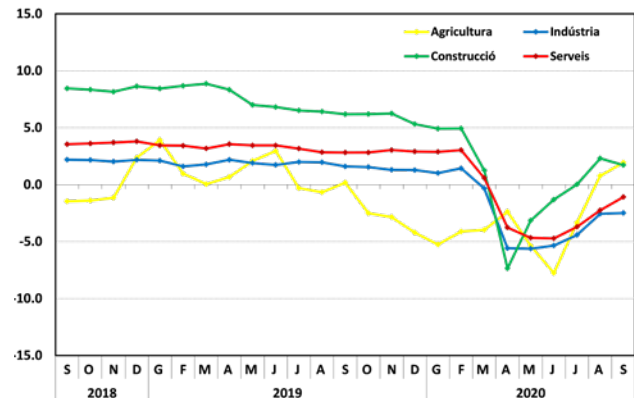
El resto de sectores registran **descensos interanuales negativos pero inferiores a los correspondientes al mes de agosto**.

Así, la disminución de la afiliación en la industria se sitúa en el 2,5%, mientras que las personas afiliadas en el sector servicios se reducen un 1,1% en términos interanuales frente a la tasa del -2,2% del mes anterior.

Afiliació a la Seguretat Social
Taxa de variació interanual

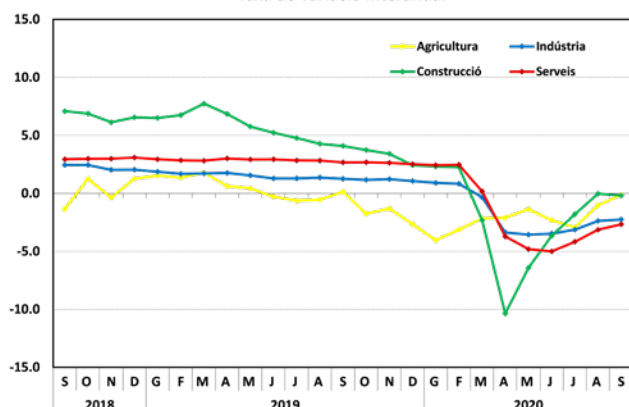


Afiliació a la Seguretat Social. C. Valenciana
Taxa de variació interanual



Fuente: Ministerio de Inclusión, Seguridad Social y Migraciones y elaboración propia.

Afiliació a la Seguretat Social. Espanya
Taxa de variació interanual



En el conjunto de España, todos los sectores presentan tasas de variación interanual negativas en el mes de septiembre, aunque mejoran respecto a las registradas en agosto, a excepción de la construcción, donde la afiliación disminuye su tasa de variación interanual con respecto a la registrada en el mes anterior.

La mayor caída se da en el sector servicios con una reducción del 2,7%; a continuación, le sigue la industria, que muestra una tasa de variación interanual del -2,3% en septiembre, una décima inferior a la registrada en agosto.

Por último, la afiliación en el sector agrario disminuye un 0,1% en septiembre respecto al mismo mes del año anterior.

Por otra parte, las afiliaciones en este periodo de pandemia **no mantienen una correlación uniforme respecto a la evolución de la actividad económica**, ya que están distorsionadas por el abundante número de personas inmersas en un expediente de regulación de empleo temporal (ERTE).

Concretamente **en septiembre había 58.470 personas incluidas en un ERTE**, lo que supuso un 3,1% del total de la afiliación. En España, por su parte, el número de personas afectadas por un ERTE se situó en los 728.909 dicho mes (3,9% del total de personas afiliadas a la Seguridad social). La mayor parte de personas en esta situación pertenecen a las ramas de actividad del sector servicios.

Fuente: Ministerio de Inclusión, Seguridad Social y Migraciones y elaboración propia.

2. Desocupación registrada

El número de personas desocupadas registradas en las oficinas de los servicios públicos de empleo durante el pasado mes de septiembre fue de 437.364, disminuyendo un 0,8% respecto al mes anterior.

En **términos interanuales el incremento es muy elevado**, un 19,9%, con una diferencia en términos absolutos de 72.508 personas desocupadas más, si bien, este aumento es **inferior al registrado en los meses precedentes**.

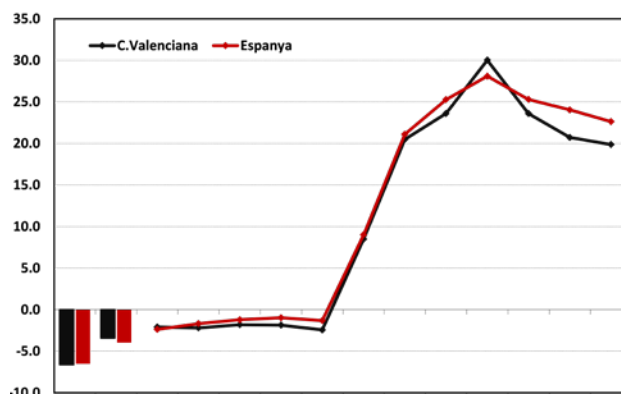
En **España**, el número de personas desempleadas descendió algo menos respecto al mes anterior que en la Comunitat, concretamente un 0,7%, mientras que el aumento interanual fue mayor, un **22,6%**, registrando un total de 3.776.485 personas desempleadas.

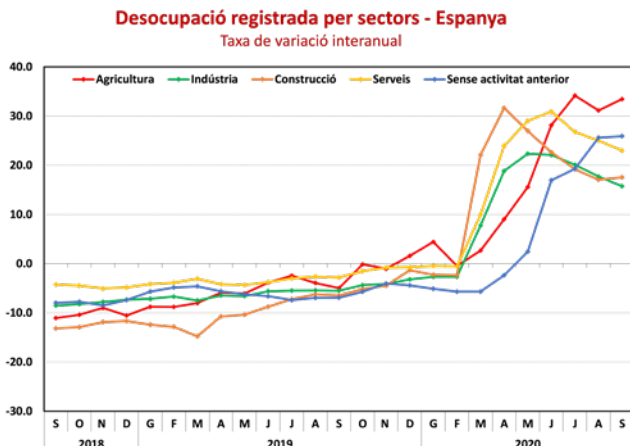
En el conjunto de los tres trimestres que llevamos de este año, el paro registrado se ha incrementado un 15,6% de media respecto al mismo periodo del año anterior, tasa más de un punto inferior a la alcanzada en España (16,7%).

En el mes de septiembre todos los sectores, pese a ver incrementada la desocupación, han mostrado un comportamiento más favorable que el registrado en agosto, a excepción de la agricultura y la construcción que aumentan sus tasas interanuales.

En este mes los efectos de la crisis sanitaria de la COVID-19 se han dejado notar más en el **colectivo sin empleo anterior**, donde el desempleo se incrementó un **49,4%** en términos interanuales. Le siguió la **agricultura**, con un aumento de la desocupación del **26,4%** respecto al mismo mes del año anterior. En el sector de la **construcción** el incremento fue del **19,0%**; en cuarto lugar se situó el sector servicios en el que el paro creció un **18,5%** y finalmente la **industria** con una subida del **11,5%**.

Desocupació registrada
Taxa de variació interanual





En el conjunto de España la crisis ha incidido de forma más intensa en la **agricultura**, cuyo número de personas desocupadas se incrementó interanualmente el 33,5% en septiembre. A continuación, el colectivo **sin empleo anterior** registró una tasa del **25,9%**. Le siguieron los **servicios** con un ascenso del **23%** y la construcción (**17,6%**). Por último, el sector industrial registró una subida del **15,7%**.

Fuente: Ministerio de Trabajo y Economía Social y elaboración propia.

3. Inflación

Tal como señala el Instituto Nacional de Estadística en su nota de prensa sobre el Índice de Precios al Consumo del pasado mes de septiembre, tras la finalización del estado de alarma en junio pasado, todos los productos del IPC están disponibles para su adquisición por los hogares.

Por tanto, en septiembre **continúa la recogida presencial de los precios**, manteniéndose la recogida por medios telemáticos cuando, por motivos de seguridad sanitaria, no ha sido posible o conveniente realizarla de modo presencial.

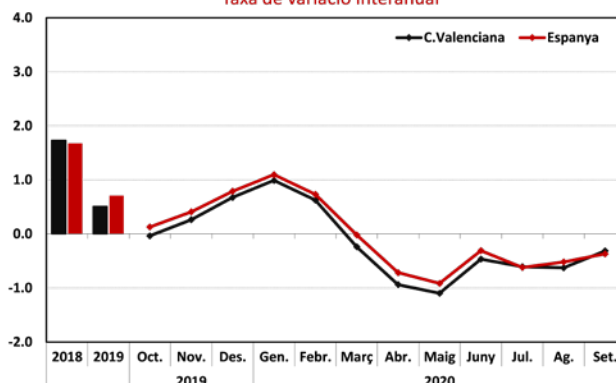
Los índices de los grupos especiales de bienes y servicios COVID-19, que durante estos meses han mostrado la evolución de los productos más consumidos por los hogares durante la pandemia, **se continúan publicando para permitir analizar la situación tras la finalización del estado de alarma**.

En el mes de **septiembre** el Índice de Precios de Consumo (IPC) aumentó dos décimas **(0,2%) con respecto al mes anterior**, situando su **tasa interanual en el -0,3%** según los datos publicados por el INE. En España, la variación mensual del IPC fue la misma que la valenciana, mientras que la variación interanual se situó una décima por debajo (-0,4%). La **tasa de variación promedio** del índice hasta dicho mes se sitúa en el -0,3%, una décima por debajo de la nacional (-0,2%).

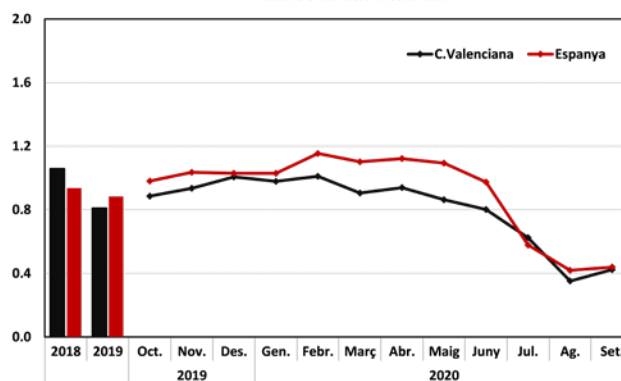
La inflación subyacente, que no incluye los precios de los productos energéticos ni de los alimentos no elaborados, se mantuvo invariable en septiembre respecto al mes anterior en la Comunitat Valenciana, mientras que en España aumentó una décima (0,1%).

En términos de **evolución interanual**, la inflación subyacente **aumentó un 0,4% en ambos territorios**. La **tasa de variación promedio hasta el mes de septiembre respecto al mismo periodo del año anterior** de la inflación subyacente aumentó un 0,8% en la Comunitat mientras que en España lo hizo un 0,9%.

Índice de preus de consum
Taxa de variació interanual

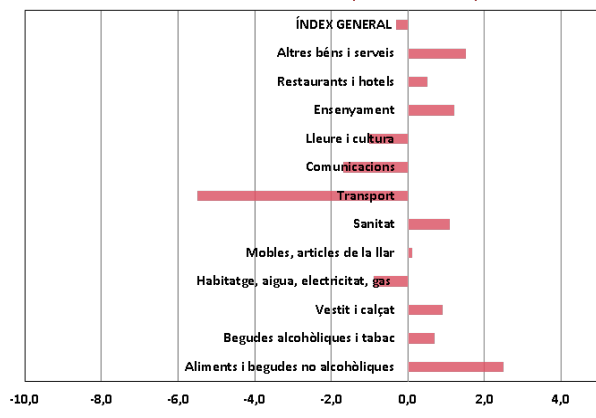


Índice de preus de consum sense aliments ni energia
Inflació subjacent
Taxa de variació interanual



Fuente: Instituto Nacional de Estadística y elaboración propia.

Índex de grups de l'IPC
Taxa de variació interanual (setembre 2020)



Por otra parte, en el mes de septiembre la **tasa de variación interanual del IPCA** para el conjunto de **España** se situó en el **-0,6%**, la misma que en el mes de agosto.

En el mes de septiembre se registraron **tasas de variación interanuales negativas** en los grupos de **Transporte (-5,5%)**, **Comunicaciones (-1,7%)**, **Ocio y cultura (-1,0%)** y **Vivienda, agua, electricidad y gas (-0,9%)**.

Por el contrario, los **mayores ascensos interanuales** tuvieron lugar en los grupos de **Alimentos y Bebidas no alcohólicas (2,5%)**,

Otros bienes y servicios (1,5%), **Enseñanza (1,2%)** y **Sanidad (1,1%)**. Mientras que los **menores incrementos** se dieron en los grupos de **Muebles y artículos del hogar (0,1%)** y **Restaurantes y Hoteles (0,5%)**.

4. Industria

El **Índice de Producción Industrial (IPI, Base 2015)** en el mes de agosto situó **por primera vez desde el inicio de la pandemia su tasa de crecimiento interanual en valores positivos**, alcanzando un incremento del 2,6% frente a la caída del 2,9% registrada en el mes de julio.

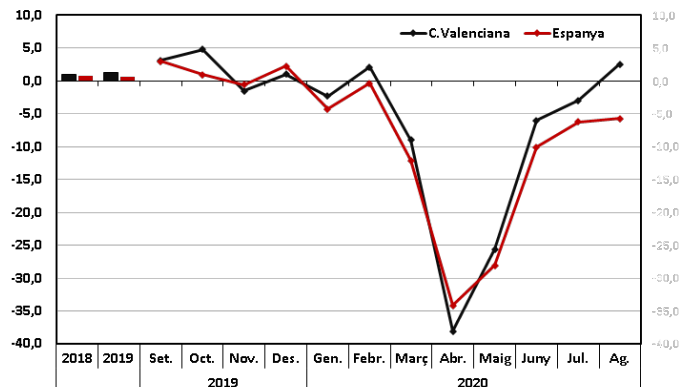
En el conjunto nacional, por el contrario, el IPI continúa manifestando tasas negativas, con una reducción en agosto del 5,7% respecto al mismo mes del año anterior, mejorando muy ligeramente la tasa correspondiente al mes de julio (-6,2%).

En el promedio de los ocho primeros meses del año el Índice de Producción Industrial registró una caída del 10,3% en la Comunitat Valenciana mientras que, en España, el comportamiento fue más negativo, con una tasa interanual en el promedio del periodo enero-agosto del 12,8%.

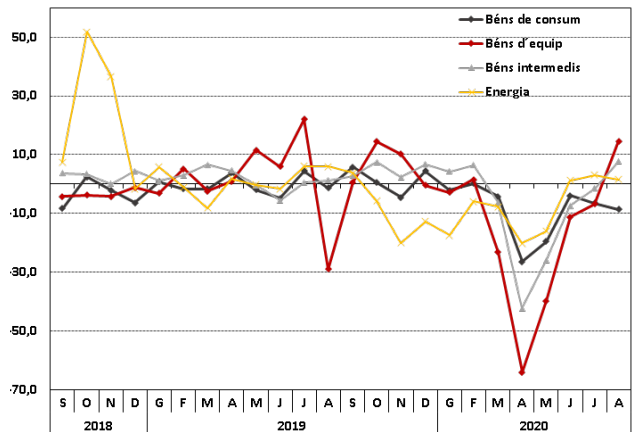
En la diferenciación **por destino económico de los bienes** se observa que en agosto **todos los índices muestran tasas de crecimiento positivas** respecto al mismo mes de 2019 excepto el índice de producción industrial de los bienes de consumo no duraderos, el cual retrocede un 10,1% y el de los bienes de consumo, que muestra una tasa interanual del -8,7%.

El mayor incremento interanual en dicho mes corresponde a los bienes de equipo y los bienes de consumo duradero, que se incrementan un 14,6% ambos grupos. Les siguen los bienes intermedios, que aumenta un 7,8% y por último la energía, que avanza un 1,6% respecto al mismo mes del año anterior.

Índice general de producción industrial
Taxa de variació interanual

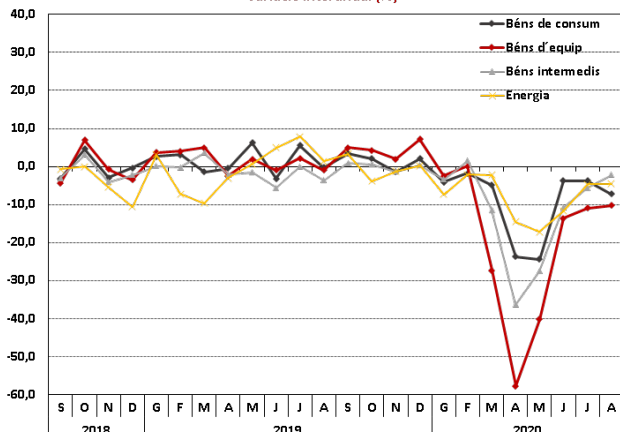


Índice general de producción industrial per destinació econòmica dels béns
Comunitat Valenciana
Variació interanual (%)

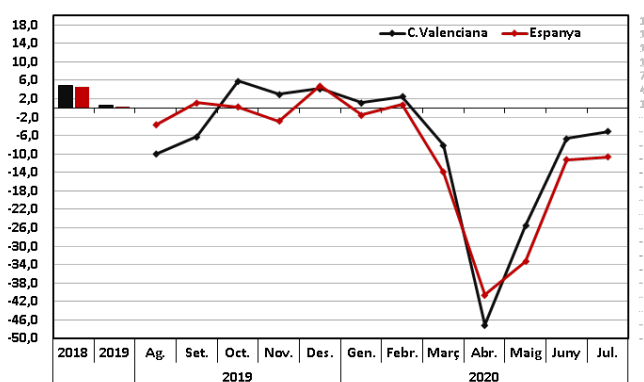


Fuente: Instituto Nacional de Estadística y elaboración propia.

Índice general de producción industrial per destinació econòmica dels béns Espanya
Variació interanual (%)



Índice de cifra de negocios en la industria
Taxa de variació interanual



En **Espanya** el IPI de los bienes de consumo de agosto se reduce un 7,3% en términos interanuales, el de consumo de bienes duraderos se incrementa un 5,4%, mientras que el de los bienes no duraderos cae un 8,1%.

El correspondiente a los bienes de equipo muestra también una contracción del 10,3% respecto al mismo mes del año anterior, mientras que el de bienes intermedios disminuye un 2,3% y finalmente el de energía retrocede un 4,6%.

Por ramas de actividad en el mes de agosto muestran crecimientos muy elevados los índices correspondientes a material de transporte (46,7%) y la industria textil y de la confección (39,3%).

Por el contrario, los **principales descensos** corresponden a industrias del cuero y del calzado, que registra una caída interanual del 30,0%, madera (-6,8%), alimentación, bebidas y tabaco (-6,6%) y la correspondiente a maquinaria y equipo (-6,1%).

Por su parte, el **Índice de Cifra de Negocios en la Industria** (ICN, Base 2015) en el mes de

julio aunque continua mostrando valores negativos en sus tasas de crecimiento interanual, se encuentran muy lejos del mínimo que registró en el mes de abril (-47,1%). Así, en julio el ICN se ha reducido un 5,1% respecto al mismo mes del año anterior, decrecimiento un punto y medio inferior al experimentado en junio.

En España la caída en el mes de junio ha sido más acusada, mostrando una tasa de crecimiento interanual del -10,6%. En el conjunto de los siete primeros meses del presente año este Índice disminuyó un 12,9%, descenso inferior al registrado por España (-16,0%).

Fuente: Instituto Nacional de Estadística y elaboración propia.

5. Turismo

Durante el mes de agosto, en el cual la crisis de la COVID-19 intensificó sus efectos negativos sobre la actividad turística por el aumento de las restricciones a la movilidad internacional, las **entradas de turistas internacionales descendieron un 66,2% en términos interanuales**, aunque la caída fue inferior a la registrada en el mes anterior (-69,2%).

En España, por su parte, la reducción de las entradas de turistas internacionales fue más intensa y se situó en el 75,9%.

En el **acumulado de los ocho primeros meses del año** las entradas de turistas internacionales alcanzaron únicamente las 2.060.955 personas, un **69,1% menos que las registradas durante el mismo periodo del año 2019**.

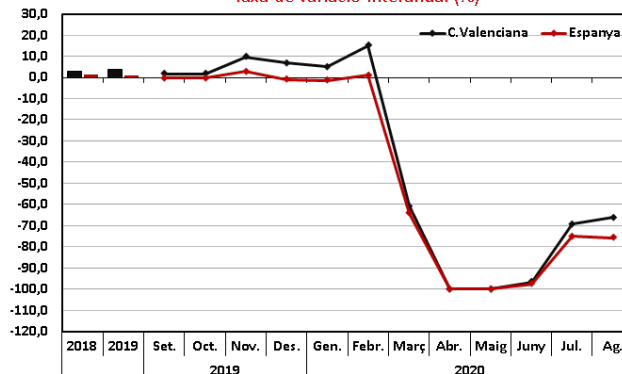
En el conjunto nacional, a su vez, las entradas de turistas registran un descenso interanual del 73,0% en el periodo enero-agosto, con un total de 15.692.636 entradas.

El **gasto de los turistas no residentes (internacionales) en el mes de agosto** fue de 408 millones de euros, lo que supuso una **reducción del 71,4%** respecto al mismo mes del

año anterior, dejándose notar todavía de forma muy intensa los efectos derivados de la crisis sanitaria. En España esta disminución fue mayor y se situó en el 79,1%, ascendiendo a 2.457 millones de euros el gasto en dicho mes.

En el **acumulado de los ocho primeros meses del año** el gasto de los turistas internacionales solo registró 2.019 millones de euros, con una **caída del 70,0%** respecto al mismo periodo de 2019, caída que fue más intensa en el conjunto de España, donde este gasto decreció un 73,8% en dicho periodo, con una cifra de 16.747 millones de euros.

Entradas de turistas no residentes (internacionales)
Taxa de variació interanual (%)



Despesa del turisme no resident (internacionales)
Taxa de variació interanual (%)

