

Panel de Conjuntura

Direcció General d'Economia Sostenible

Número 37

Febrer de 2021

Índex

.....

1. Afiliació a la Seguretat Social
2. Desocupació registrada
3. Inflació
4. Indústria
5. Construcció
6. Demanda interna



**GENERALITAT
VALENCIANA**

Conselleria d'Economia
Sostenible, Sectors Productius
Comerç i Treball

1. Afiliació a la Seguretat Social

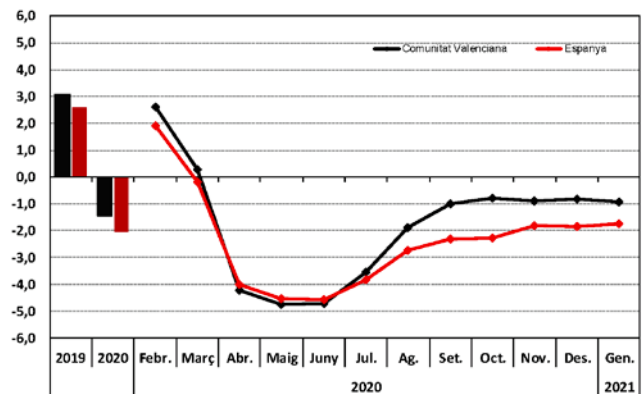
La mitjana de **persones afiliades** en alta en la Seguretat Social durant el primer mes de l'any va ser d'1.899.668, amb una **reducció del 0,9% respecte al mateix mes de l'any anterior**, caiguda similar a la registrada els últims mesos.

La **disminució** de l'afiliació ha sigut **més acusada a Espanya** i s'ha situat el mes de gener en l'1,7% en termes interanuals, amb un total de 18.829.480 persones afiliades en alta en el sistema de la Seguretat Social.

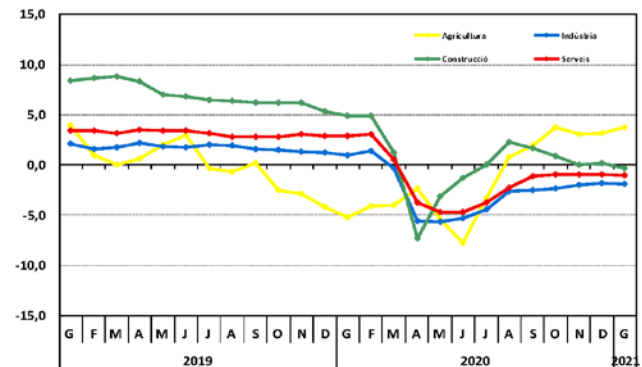
Per **branques d'activitat**, l'afiliació el mes de gener només mostra una **taxa de variació interanual positiva en el sector agrícola** (3,8%), mentre que la resta dels sectors registren taxes de variació interanual negatives. Així, la disminució de l'afiliació en la indústria se situa en l'1,9%, en el sector serveis l'afiliació cau un 1,1%, mentre que les persones afiliades en el sector de la construcció es redueixen un 0,4% respecte al mateix mes de l'any anterior.

Igual que a la Comunitat Valenciana, al conjunt **d'Espanya, tots els sectors presenten taxes de variació interanual negatives** en el primer mes de l'any, a excepció de l'agricultura on l'afiliació creix un 1,1% respecte al mateix mes de l'any anterior. Tant la indústria com el sector serveis veuen reduïda l'afiliació en un 2,0% en termes interanuals, mentre que en la construcció la disminució és del 0,7%.

Afiliació a la Seguretat Social
Taxa de variació interanual

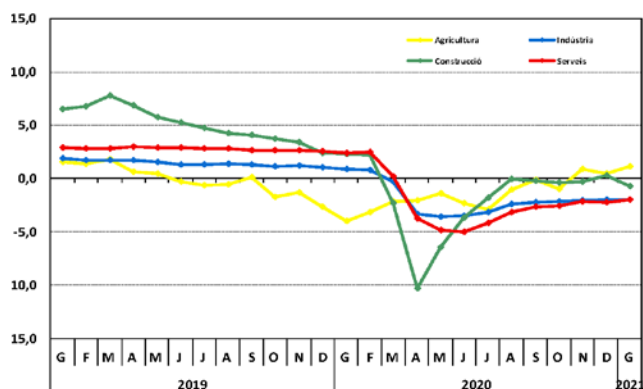


Afiliació a la Seguretat Social. C. Valenciana
Taxa de variació interanual



Font: Ministeri d'Inclusió, Seguretat Social i Migracions i elaboració pròpia.

Afiliació a la Seguretat Social. Espanya Taxa de variació interanual



El gran nombre de persones que es troben en situació **d'ERTO** en aquest període de pandèmia continuen distorsionant les dades d'afiliació en no mantindre una relació uniforme respecte a l'evolució de l'activitat econòmica. **Al gener hi havia 53.411 persones incloses en un ERTO** i això va suposar un 2,8% del total de l'afiliació, que **es va incrementar un 13,3%** respecte de les dades del mes anterior.

A Espanya, per contra, el nombre de persones afectades per un ERTO **va baixar un 2,2%** en termes intermensuals i es va situar en les

738.969 persones en l'esmentat mes (**3,9%** del total de persones afiliades a la Seguretat Social). Igual que en els mesos anteriors, la major part de persones en aquesta situació pertanyen a les branques d'activitat del sector serveis més afectades per la mobilitat i el contacte social.

Font: Ministeri d'Inclusió, Seguretat Social i Migracions i elaboració pròpia.

2. Desocupació registrada

El mes de gener, les persones desocupades registrades en els serveis públics d'ocupació van arribar a la xifra de 447.795, amb un increment del 2,3% respecte al mes anterior. En termes interanuals, l'increment continua sent molt elevat i se situa en el 22,2%, amb un total de 81.233 persones desocupades més.

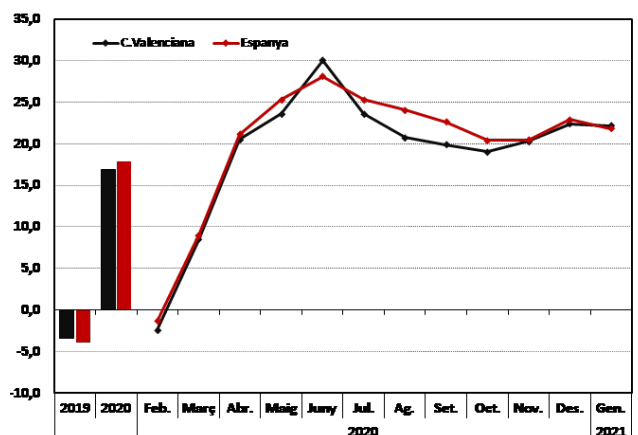
A Espanya, per la seua banda, la desocupació registrada va augmentar respecte al desembre un 2,0%, mentre que en termes interanuals l'increment va ser del **21,8%**, amb una total de 3.964.353 persones en situació de desocupació.

Per sectors, el mes de gener s'observa que tots ells han vist incrementada la desocupació, amb un comportament pitjor que el registrat el mes de desembre, excepte en la construcció i el col·lectiu sense ocupació anterior, on la taxa interanual millora lleugerament.

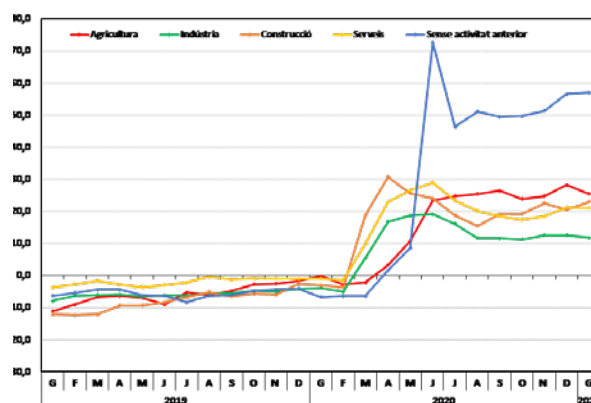
Durant aquest mes, els majors increments en la desocupació es registren en el **col·lectiu sense ocupació anterior**, amb un augment interanual de la desocupació del **56,9%**, seguit de **l'agricultura**, amb una pujada del **25,4%**. En el sector de la **construcció**, l'increment va ser del **23,0%**; a continuació, el **sector serveis**, amb un creixement del **20,4%**, i finalment, la **indústria**, amb un **11,8%**.

En el conjunt d'Espanya, la crisi ha incidit de manera més intensa també en el col·lectiu **sense ocupació anterior**, que va registrar un increment interanual de la desocupació del **35,5%**. El segueix **l'agricultura**, amb una taxa del **23,6%**. Després els **serveis**, amb una pujada del **21,4%**, i la **construcció**, amb un **19,9%**. Finalment, la **indústria** va registrar una taxa interanual de variació del **13,9%** el mes de gener.

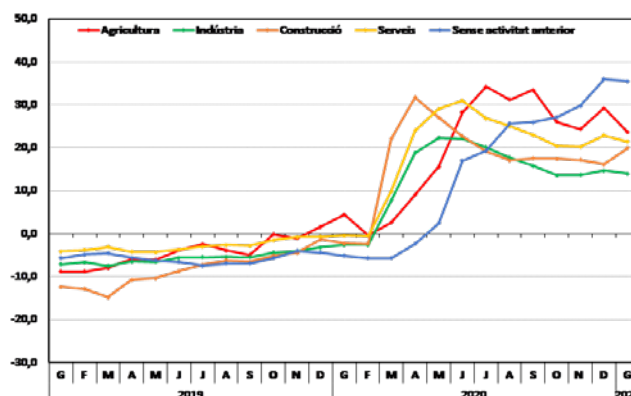
Desocupació registrada
Taxa de variació interanual



Desocupació registrada per sectors - C. Valenciana
Taxa de variació interanual



Desocupació registrada per sectors - Espanya
Taxa de variació interanual



Font: Ministeri de Treball i Economia Social i elaboració pròpia.

3. Inflació

En el primer mes d'enguany, l'índex de preus de consum (IPC) es va incrementar un 0,5% respecte al mateix mes de l'any anterior, igual que va passar a Espanya. En termes intermensuals es va mantindre invariable (0,0%) respecte al desembre de 2020, idèntica dada que en l'àmbit nacional, segons les dades publicades per l'INE.

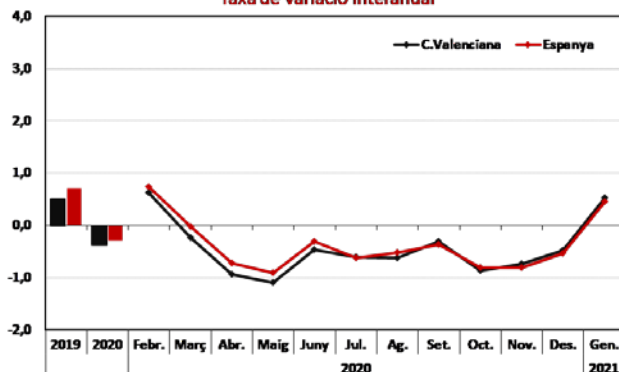
La inflació subjacent, que no inclou els preus dels productes energètics ni dels aliments no elaborats, va augmentar cinc dècimes el mes de gener passat en taxa interanual, mentre que a Espanya ho va fer una dècima més (0,6%). Atés que és el primer mes de l'any, tant la taxa de **variació interanual acumulada com la mitjana resulta ser la mateixa, un -1,0%**, tant a la Comunitat com a Espanya.

D'altra banda, el mes de gener passat l'índex de preus de consum harmonitzat (IPCH) per al conjunt d'Espanya va situar la seua taxa anual en el 0,4%, un punt superior a la del mes anterior.

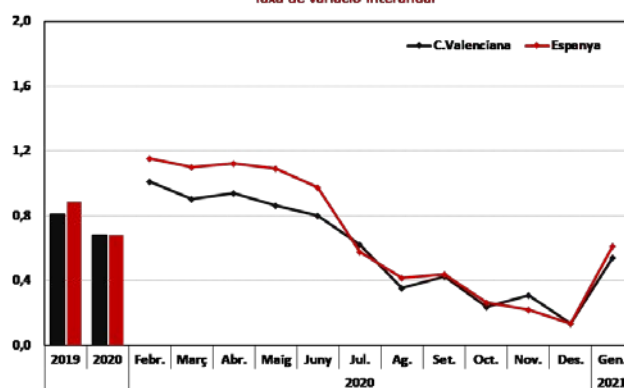
Si analitzem per grups, el mes de gener s'han registrat **baixades en taxa de variació interanual** en els grups de transport (-3,4%), comunicacions (-3,7%) i oci i cultura (-0,2%).

Per contra, **les pujades interanuals més grans** van tindre lloc en habitatge, aigua, electricitat i gas (4,7%), aliments i begudes no alcohòliques (1,5%), restaurants i hotels (1,0%) i ensenyament i sanitat, ambdós grups amb una pujada en taxa interanual del 0,7%. **El menor increment** es va produir en el grup de begudes alcohòliques i tabac (0,2%).

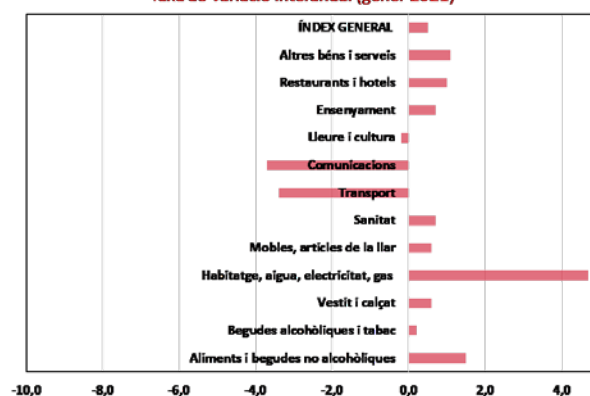
Índex de preus de consum
Taxa de variació interanual



Índex de preus de consum sense aliments ni energia
Inflació subjacent
Taxa de variació interanual

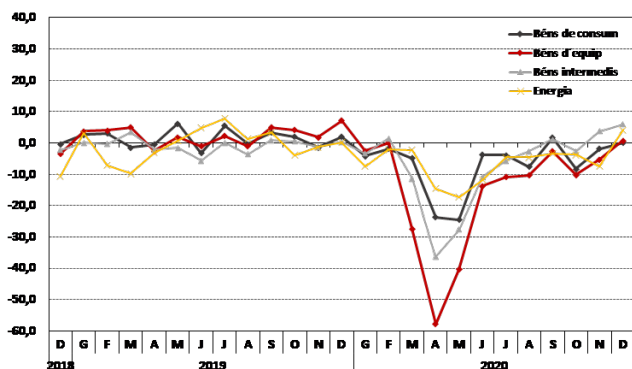


Índex de grups de l'IPC
Taxa de variació interanual (gener 2021)



Font: Institut Nacional d'Estadística i elaboració pròpia.

Índex general de producció industrial per destí econòmic dels béns
Espanya
 Variació interanual (%)



A Espanya, el major increment de l'IPI al desembre en termes interanuals es troba en els béns intermedis, amb un creixement del 5,9%, seguit de l'energia, amb un increment del 4,2%.

En tercer lloc, els béns d'equip, amb un augment del 0,8% respecte al mateix mes de l'any anterior, i finalment els béns de consum, amb un avanç del 0,1%.

Font: Institut Nacional d'Estadística i elaboració pròpia.

5. Construcció

El passat mes de **desembre** es van registrar un total de 5.261 operacions de **compravenda d'habitatges**, amb una **caiguda de l'1,3%** en termes interanuals.

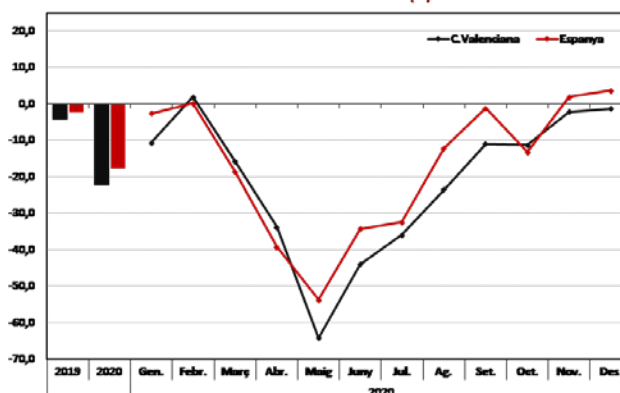
Per la seua banda, en el conjunt nacional el comportament d'aquesta variable va ser de signe contrari ja que aqueix mes es va incrementar interanualment un 3,7%. Durant **tot l'exercici 2020** es van realitzar un total de 58.745 compravendes d'habitatges i es va registrar una **notable baixada del 22,1%** respecte a l'any 2019 (-17,7% a Espanya).

En el quart trimestre de l'any 2020 es van vendre 16.415 habitatges, **un 5,1% menys que en el quart trimestre de 2019** i aquesta baixada va ser més acusada que en l'àmbit nacional, on amb un total de 113.367 operacions es va registrar una taxa de variació interanual del -3,2%.

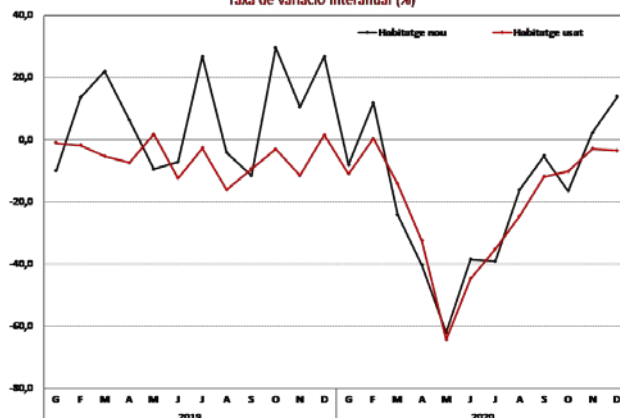
En desagregar les operacions de compravenda en **habitatges nous i habitatges usats** s'observa un comportament dispar en ambdós grups. Així, la relativa a habitatges nous va augmentar al desembre un 13,8% en termes interanuals, amb un total de 802 operacions, mentre que la relativa a habitatges usats es va reduir un 3,6% en registrar 4.459 operacions.

En el conjunt d'Espanya, l'últim mes de l'any es van realitzar un total de 7.386 compravendes d'habitatges nous i 28.723 d'habitatges usats, amb creixements interanuals del 12,6% i de l'1,6%, respectivament.

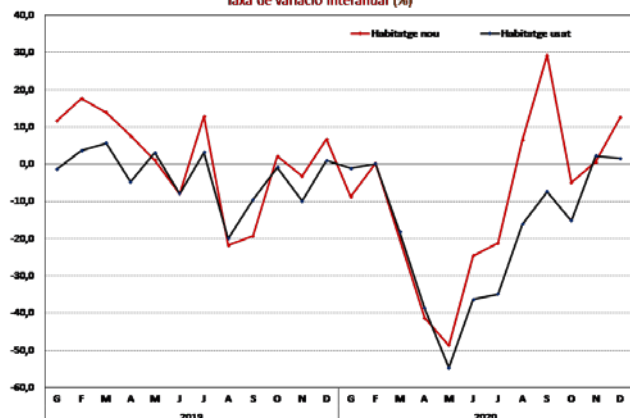
Compravenda d'habitatge
Taxa de variació interanual (%)



Compravenda d'habitatge (nou més usat)
Comunitat Valenciana
Taxa de variació interanual (%)



Compravenda d'habitatge (nou més usat)
Espanya
Taxa de variació interanual (%)



Font: Institut Nacional d'Estadística i elaboració pròpia.

