

Panel de Conjuntura

Número 41
Juny de 2021

Índex

1. Afiliació a la Seguretat Social
2. Desocupació registrada
3. Inflació
4. Construcció
5. Demanda interna



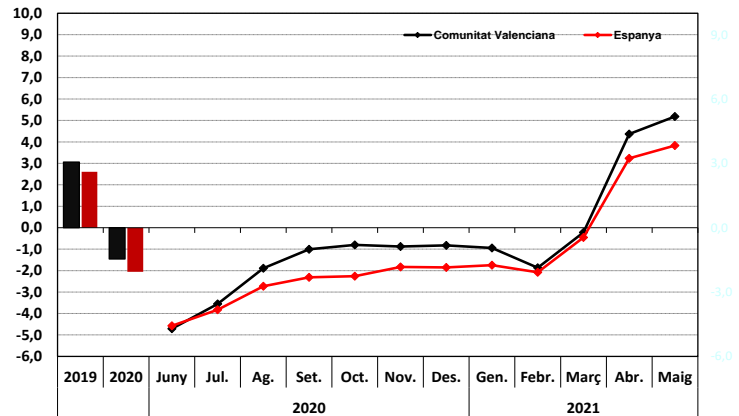
**GENERALITAT
VALENCIANA**

Conselleria de Economia
Sostenible, Sectores Productivos,
Comercio y Trabajo

1. Afiliació a la Seguretat Social

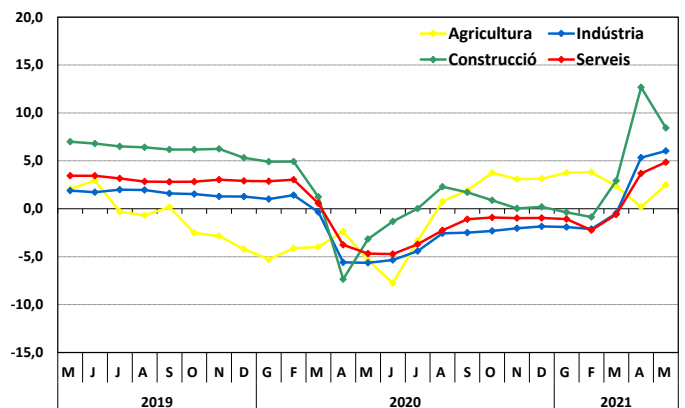
El nombre de **persones afiliades en alta en la Seguretat Social** durant el passat mes de maig es va situar en 1.923.098, i això va suposar un **increment** interanual del **5,2%**, taxa superior a la registrada el mes anterior, quan l'afiliació va créixer un 4,4%. En la mitjana del període gener-maig, les persones afiliades es van incrementar un 1,2% respecte al mateix període de l'any anterior. En el conjunt d'**Espanya**, encara que el creixement interanual també va superar el del mes anterior, es va situar un punt i quatre dècimes per davall del valencià, amb una taxa del **3,8%**, en arribar als 19.267.221 milions d'afiliats al mes de maig.

Afiliació a la Seguretat Social
Taxa de variació interanual



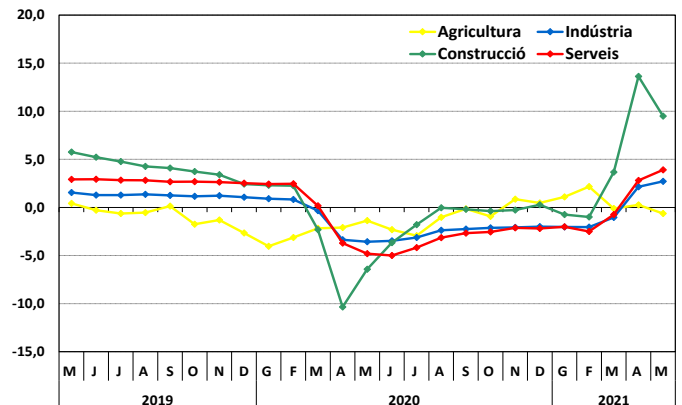
L'afiliació mostra **taxes de variació interanual positives en totes les branques d'activitat**. El sector que més va créixer al maig va ser el de la **construcció**, amb un increment del **8,4%**. A continuació, la **indústria** va registrar un augment interanual del **6,0%**, seguida del sector **serveis** amb una pujada del **4,9%** i, finalment, el sector **agrari** amb un creixement del **2,5%**.

Afiliació a la Seguretat Social. C. Valenciana
Taxa de variació interanual



En el **conjunt d'Espanya**, el comportament és molt semblant al de la Comunitat. **Tots els sectors** manifesten **taxes de variació interanual positives al mes de maig** exceptuant-ne l'agricultura, que retrocedeix un lleuger 0,6%. El **major creixement** en el mes esmentat el registra el sector de la **construcció** (9,5%), seguit del sector **serveis** (3,9%) i finalment, el sector **industrial** amb un creixement del 2,7%.

Afiliació a la Seguretat Social. Espanya
Taxa de variació interanual



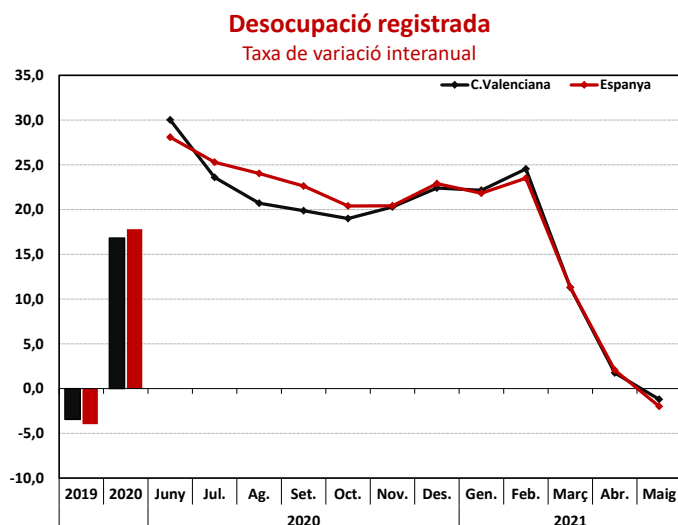
Font: Ministeri d'Inclusió, Seguretat Social i Migracions i elaboració pròpia.

Les dades del mercat de treball en relació amb l'activitat econòmica continuen distorsionades com a resultat del nombre de persones que encara es troben immerses en un expedient de regulació d'ocupació temporal (ERTO) a conseqüència de la pandèmia. Al mes de maig hi havia un total de **45.693 persones** incloses en un **ERTO**, i això va suposar un 2,4% del total de l'afiliació en alta, **després de baixar un 23,2% respecte al mes anterior i un 85,1% respecte al maig de 2020**. A Espanya, el nombre de persones afectades per un ERTO era de 542.141 al maig, que representaven el 2,8% del total de l'afiliació, després de reduir-se un 15,1% respecte a l'abril i un 81,9% en termes interanuals. La major part de persones ocupades en aquesta situació pertanyen a les branques d'activitat del sector serveis.

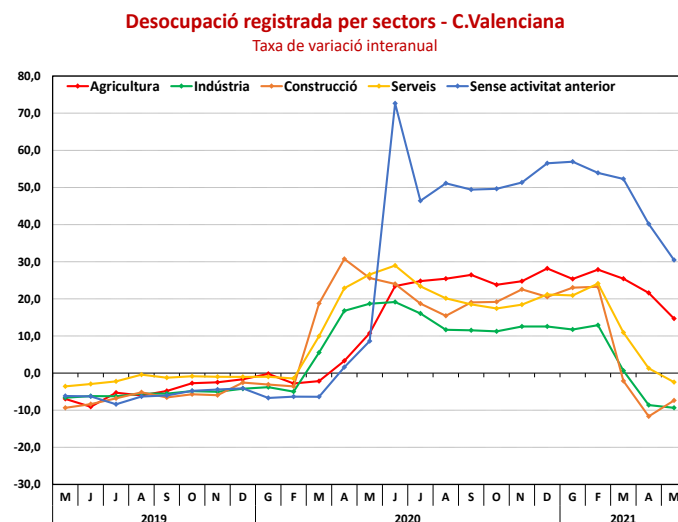
Font: Ministeri d'Inclusió, Seguretat Social i Migracions i elaboració pròpia.

2. Desocupació registrada

El mes de maig es van registrar un total de 435.265 persones desocupades en les oficines dels serveis públics d'ocupació, la qual cosa suposa una baixada del 2,0% respecte al mes anterior. En termes interanuals, la desocupació registrada es redueix un 1,2% i registra la primera disminució des que es va iniciar la pandèmia de la COVID-19. En termes absoluts, en l'esmentat mes de maig es van registrar 5.252 persones desocupades menys que les corresponents al mes de maig de 2020. A **Espanya**, el nombre de persones desocupades va baixar en major mesura, un 3,3% respecte al mes anterior i un 2,0% en termes interanuals, amb un total de 3.781.250 persones inscrites en les oficines d'ocupació.



Si s'observa la desocupació per sectors econòmics, tots ells han tingut un comportament més favorable que el registrat al mes d'abril, excepte la construcció, on la desocupació s'ha reduït en menor mesura. La desocupació en termes interanuals mostra una taxa negativa en el sector de la **indústria** amb una **caiguda del 9,4%**; en la **construcció**, on la **baixada** ha sigut del **7,4%**, i en els **serveis (-2,4%)**. Per contra, tant el col·lectiu sense ocupació anterior com l'agricultura veuen incrementada la desocupació al mes de maig respecte al mateix mes de l'any anterior, concretament un 30,4% i un 14,7%, respectivament.

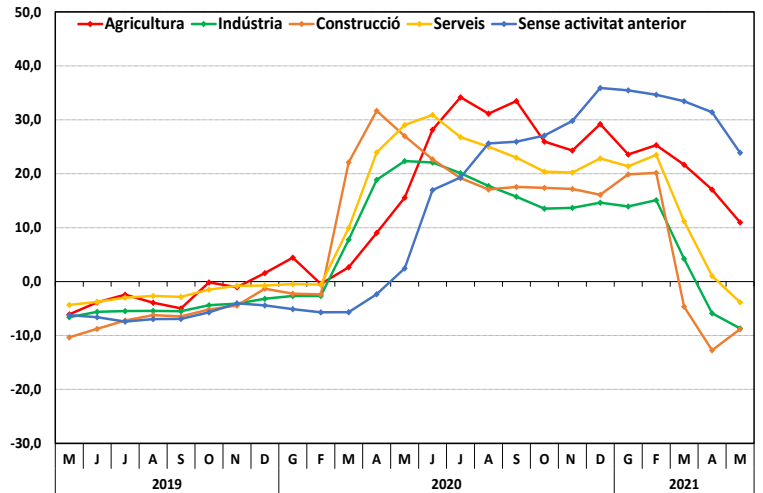


Font: Ministeri de Treball i Economia Social i elaboració pròpia.

En el **conjunt d'Espanya** s'ha repetit la mateixa tònica que en el cas valencià, la taxa interanual ha millorat en tots els sectors si es compara amb el mes anterior, excepte la construcció. Les pitjors dades es van registrar en el **col·lectiu sense ocupació anterior**, on la desocupació es va incrementar interanualment un **23,9%** i en l'**agricultura**, amb un augment de l'**11,0%**. Per contra, en el sector de la **construcció** es va produir una **disminució de la desocupació del 8,8%** respecte al maig de 2020, en el **sector industrial** es van registrar un **8,7% menys** de persones desocupades i els **serveis** van **reduir la desocupació un 3,8%**.

Desocupació registrada per sectors - Espanya

Taxa de variació interanual



Font: Ministeri de Treball i Economia Social i elaboració pròpia.

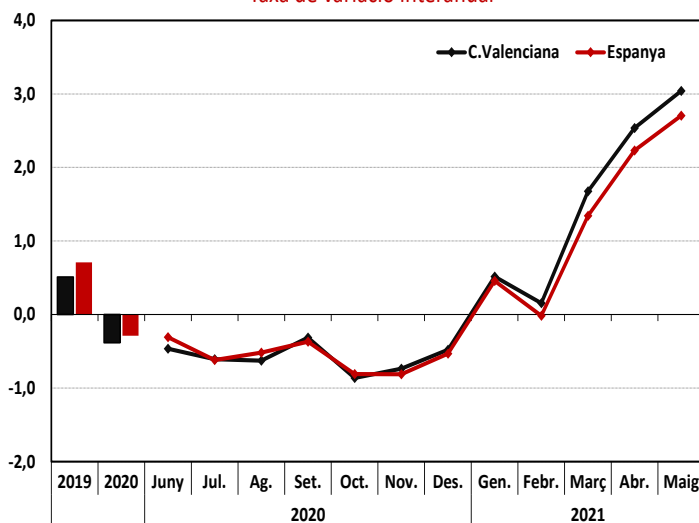
3. Inflació

L'índex de preus de consum (IPC) el pasat mes de maig va registrar un creixement del 0,6% respecte al mes anterior, i va situar la seua **taxa de variació interanual en el 3,0%**, mig punt per damunt de l'aconseguida al mes d'abril, segons les dades publicades per l'INE. A Espanya, el creixement mensual de l'IPC va ser del 0,5%, i en termes interanuals va registrar una taxa del 2,7%. En el període de gener a maig, la **taxa de variació mitjana** es va situar en l'**1,6% a la Comunitat** i l'**1,3%** en el conjunt nacional.

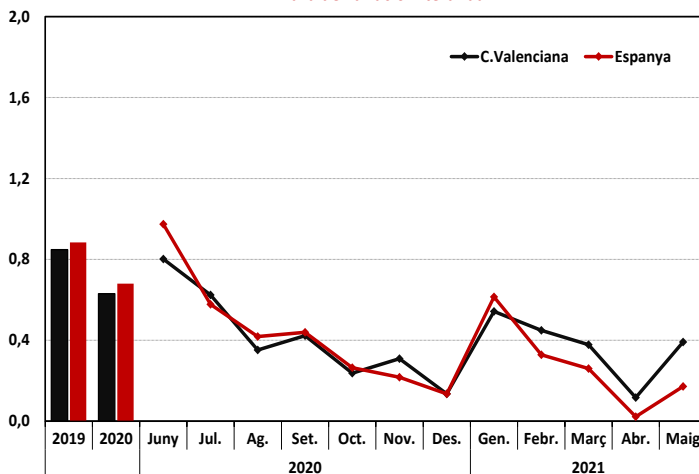
A aquest fort increment dels preus han contribuït, principalment, l'encariment de les gasolines, dels automòbils, dels olis i greixos i del gasoil per a calefacció. Per la seua banda, els paquets turístics i el peix i marisc van patir una major baixada en els preus al mateix mes de 2020, la qual cosa ha afavorit també aquest notable augment.

La inflació subjacent, que no inclou els preus dels productes energètics ni dels aliments no elaborats, va manifestar al mes de **maig** un increment del 0,4% respecte al mateix mes de 2020, mentre que a Espanya el creixement va ser una dècima inferior (0,3%). La **taxa interanual** també es va situar en el **0,4%** a la nostra Comunitat, dues dècimes per damunt de la corresponent al conjunt nacional (0,2%). La taxa de **variació mitjana dels mesos de gener a maig** respecte al mateix període de l'any 2020 es va situar en el **0,4%** (0,3% a Espanya).

Índex de preus de consum
Taxa de variació interanual

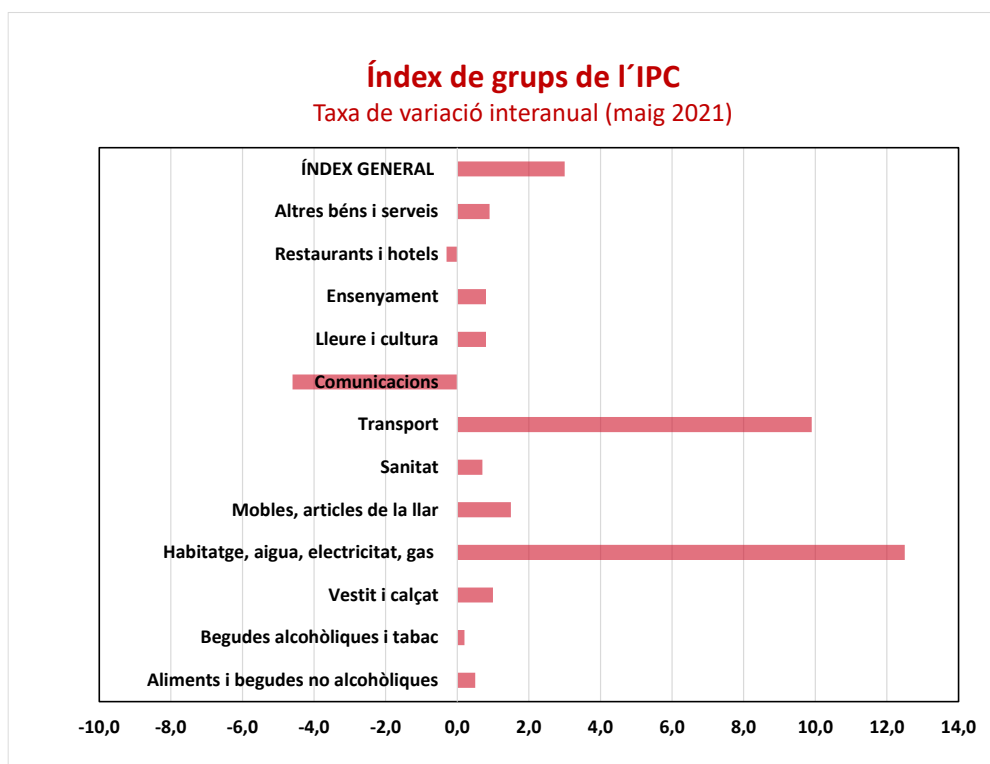


Índex de preus de consum sense aliments ni energia
Inflació subjacent
Taxa de variació interanual



Al mes de maig, l'IPCH va situar la seua **taxa de variació interanual** per al conjunt d'**Espanya** en el 2,4%, quatre dècimes per damunt de la registrada a l'abril.

En desagregar **per grups**, s'observa que al maig **tots** els grups han mostrat una **taxa de variació positiva**, **excepte** el grup de **comunicacions**, que registra una baixada del 4,6%. Les **majors pujades interanuals** van tindre lloc en els grups d'**habitatge, aigua, electricitat i gas**, amb un increment del 12,5% i en el de **transport**, amb una pujada del 9,9%. La resta dels grups mostra lleugers increments, que oscil·len entre el 0,2% registrat pel grup de **begudes alcohòliques i tabac** i l'1,5% de **mobles i articles de la llar**.



Font: Institut Nacional d'Estadística i elaboració pròpia.

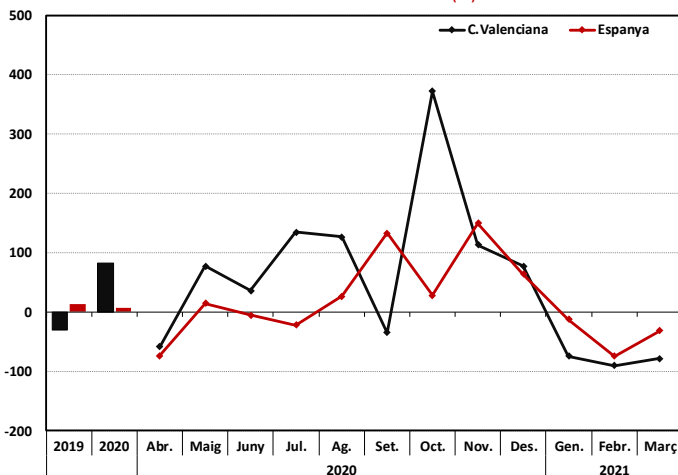
4. Construcció

La **licitació oficial** de construcció va registrar el mes de març passat una forta baixada del 78,7% en termes interanuals (-31,3% a Espanya), i continua amb l'evolució negativa que s'observa des de principis de l'exercici. Durant el primer trimestre de l'any es va licitar per import de 62.323 milers d'euros, amb una taxa de variació respecte al primer trimestre de 2020 del -77,0%. A Espanya, la caiguda durant el primer trimestre va ser menys pronunciada, -41%, i l'import total licitat va ser d'1.639.914 milers d'euros.

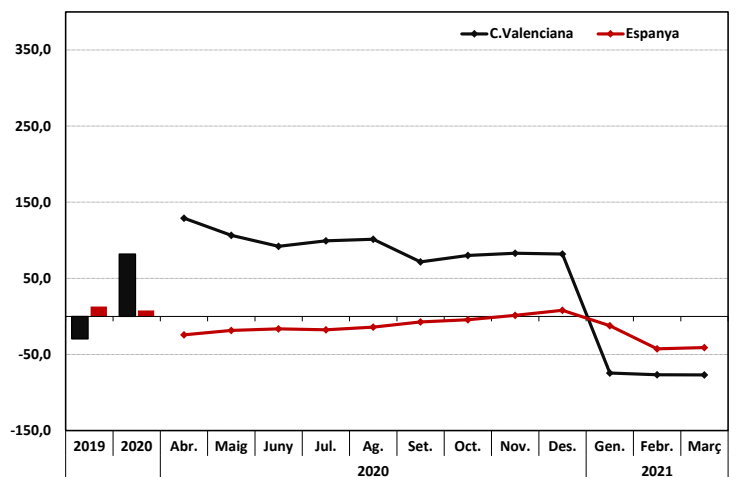
Dels 62.323 milers d'euros destinats a la licitació oficial d'obra en l'acumulat de gener a març d'enguany, 38.777 corresponen a la part destinada a edificació, que disminueix un 57,7% en taxa interanual acumulada, mentre que la resta (23.546 milers de euros) es van destinar a la part d'obra civil, amb un decrement molt més gran que en la part d'edificació, concretament un 86,8%.

Per al conjunt del territori nacional, la part corresponent a l'edificació va disminuir un 59,0% en el primer trimestre de l'any respecte al primer de 2020, mentre que la part destinada a obra civil ho va fer un 34,4%.

Licitació oficial total
Taxa de variació interanual (%)



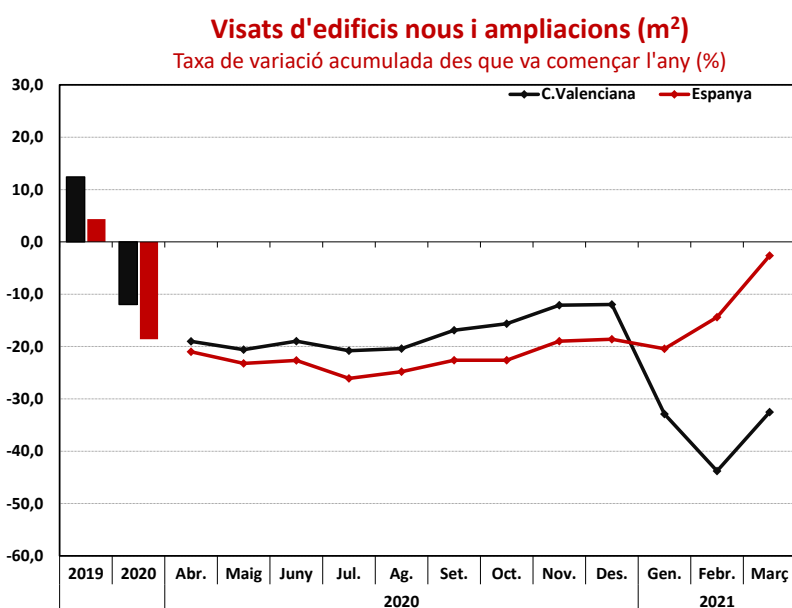
Licitació oficial total
Taxa de variació acumulada des que va començar l'any (%)



Font: Ministeri de Transport, Mobilitat i Agenda Urbana i elaboració pròpia.

Segons les últimes dades disponibles de març que ha publicat el Ministeri de Transports, Mobilitat i Agenda Urbana pel que fa als visats de direcció d'obra, la **superfície total visada** (que inclou tant edificis d'obra nova com ampliacions) va ser de **522.495 metres quadrats** en el **primer trimestre de l'any**, mentre que en tot el territori nacional va ser de 6.224.150 metres quadrats. La superfície dels **visats de direcció d'obra** és un indicador avançat de l'activitat que tindrà la construcció en un període de dos anys, que sol ser el temps mitjà entre que se sol·licita un visat i s'acaba de construir un habitatge.

El mes de març passat, la caiguda en taxa interanual d'aquest indicador va ser de l'11,7%, mentre que per contra a Espanya es va produir un increment del 30,0% respecte al març de 2020. La taxa interanual del primer trimestre de l'any respecte al mateix període de l'any anterior va registrar una caiguda més pronunciada, concretament del 32,5%, mentre que a escala nacional aquesta caiguda va ser molt menor, un 2,6%. El comportament d'aquesta variable es manté negatiu amb la mateixa intensitat durant els tres primers mesos de l'any, mentre que a Espanya aquest comportament, a pesar de ser del mateix signe, ha sigut un poc més favorable a mesura que ha transcorregut l'any.

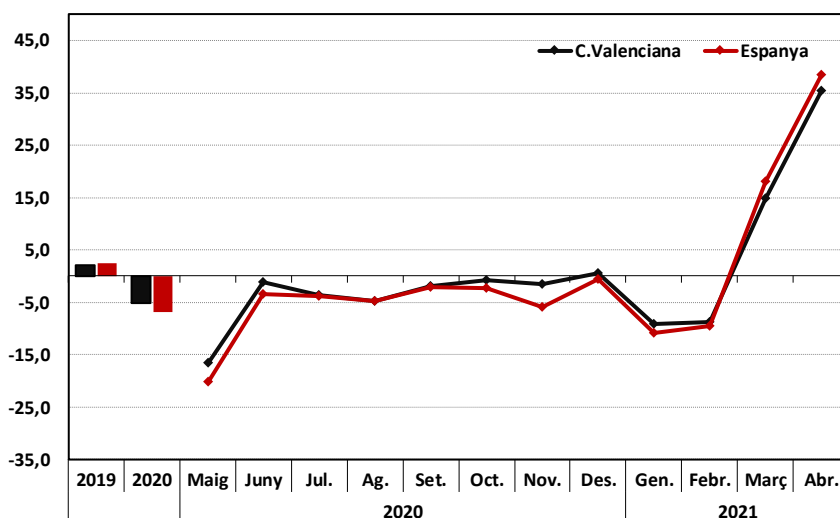


Font: Ministeri de Transport, Mobilitat i Agenda Urbana i elaboració pròpia.

5. Demanda interna

L'índex general de comerç al detall (ICM), mesurat a preus constants, va experimentar una pujada del 35,4% el passat mes d'abril respecte al mateix mes de l'any anterior. En els quatre primers mesos de 2021, aquest índex va augmentar un 5,5% (expressat com a taxa de variació de la mitjana del començament d'any ençà). Per la seua banda, en el conjunt del territori nacional, el creixement interanual del mes d'abril es va situar un poc més de tres punts per damunt (38,5%) del de la Comunitat, amb una variació de la mitjana des de principi d'any fins a l'abril del 5,9%.

Índex general de comerç al detall (ICD). Xifra de negocis
Taxa de variació interanual (%)



Si s'observa l'índex en termes de **personal ocupat**, a l'abril es va produir un increment interanual de l'1,9%, amb una variació nul·la en l'esmentat mes a escala nacional, i va disminuir l'ocupació en els quatre primers mesos de 2021 un 0,1%, caiguda menys pronunciada que la que es va produir a Espanya (-2,3%).

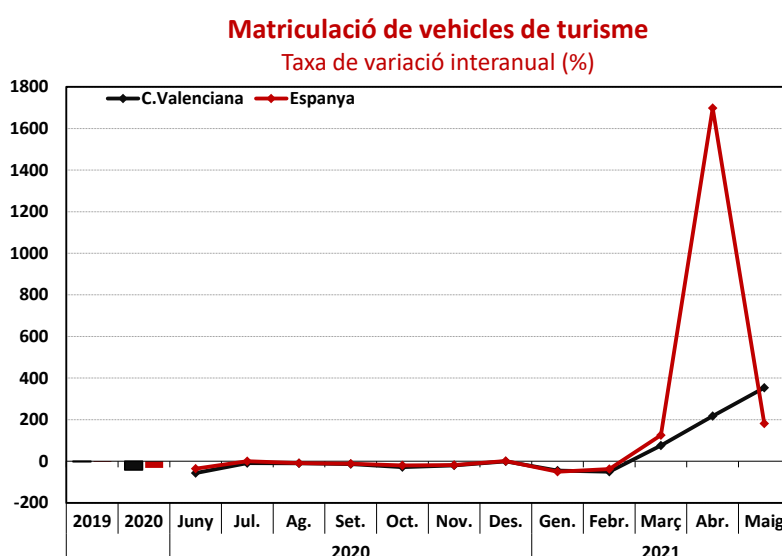
Si analitzem la matriculació de turismes, al mes de maig es **van matricular** un total de 12.888 unitats, mentre que en l'acumulat dels cinc primers mesos d'enguany el nombre d'unitats matriculades va ser de 38.501. En el conjunt nacional, les matriculacions de turismes en l'esmentat mes van ser de 103.088 unitats, amb un total en el període gener-maig de 395.012 unitats.

L'increment **en termes interanuals al mes de maig** va ser del 353,6% (per la fi de l'estat d'alarma i de les restriccions totals a la mobilitat), mentre que a Espanya la forta pujada d'aquest mes va ser menor, concretament del 181,0%. No obstant això, l'increment que s'ha produït des que va començar l'any, és a dir, de gener a maig, no ha sigut tan gran, 32,8% a la Comunitat i 39,7% per a Espanya.

El repunt de matriculacions de turismes al maig es deu a la pujada del canal de llogadores, davant les millors previsions per al turisme aquest estiu. No obstant això, les vendes de particulars continuen sense remuntar respecte al 2019.

Des del sector se sol·liciten més plans d'incentius per donar un impuls a aquest canal, que de moment es limita **al pla MOVES III**, exclusiu de cotxes endollables i zero emissions. A això se suma que aquestes noves ajudes encara no s'han activat en cap comunitat autònoma. En general, es considera que aquesta mesura té un impacte limitat, ja que el major gros de vendes continua sent per als cotxes de combustió. I **entre els alternatius manen els híbrids, per davant dels PHEV (híbrids elèctrics endollables) i dels elèctrics purs**, mecàniques que no s'inclouen en aquest pla d'ajudes.

Des d'**Anfac** assenyalen que la més que notable pujada de les llogadores es deu a la fi de l'estat d'alarma i la recuperació de la mobilitat entre regions, que està despertant el turisme local i nacional. El sector considera que és essencial que perquè arribe l'estabilitat **al mercat d'automòbils cresquen les vendes a particulars, ja que únicament una de cada tres matriculacions s'ha realitzat en aquest canal al mes de maig.**

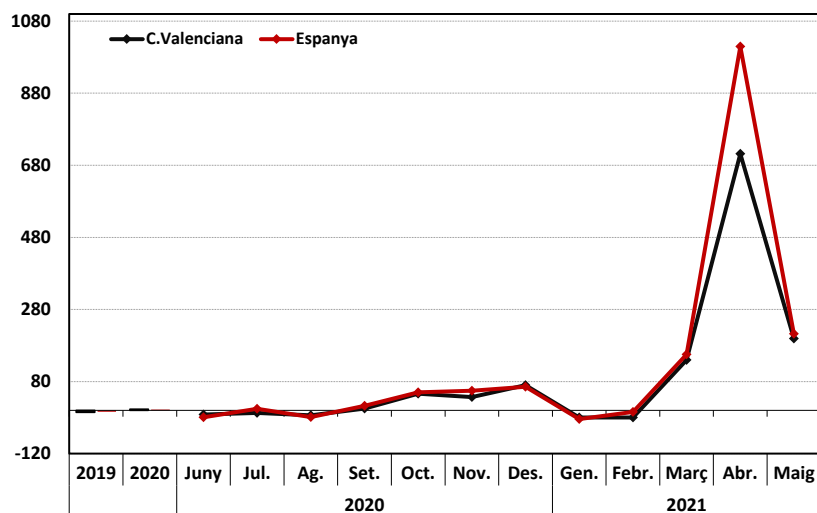


Font: Direcció General de Trànsit i elaboració pròpia.

El passat mes de maig la **matriculació de vehicles de càrrega** va augmentar un notable 199,3% respecte al mateix mes de l'any anterior (212,3% a Espanya). En l'esmentat període es van matricular un total de 9.963 vehicles de càrrega amb una taxa de variació acumulada del 62,7%, mentre que les unitats matriculades en tot el territori nacional van ser de 130.321, amb un increment acumulat els cinc primers mesos de l'any del 77,1%.

Matriculació de vehicles de càrrega

Taxa de variació interanual (%)



Font: Direcció General de Trànsit i elaboració pròpia.