

Panel de Conjuntura

Dirección General de Economía Sostenible

Número 37

Febrero de 2021

Índice

.....

1. Afiliación a la Seguridad Social
2. Desocupación registrada
3. Inflación
4. Industria
5. Construcción
6. Demanda interna



**GENERALITAT
VALENCIANA**

Conselleria de Economía
Sostenible, Sectores Productivos,
Comercio y Trabajo

1. Afiliación a la Seguridad Social

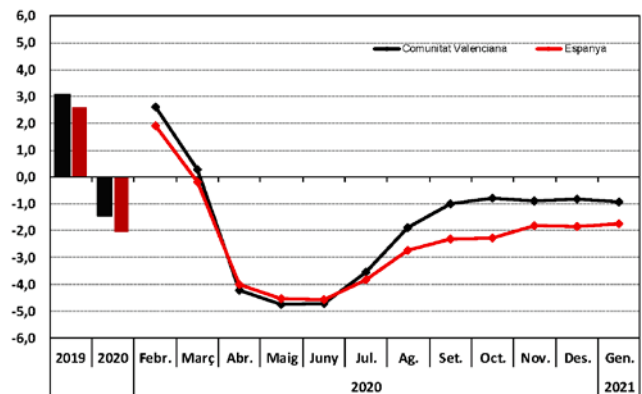
Las **personas afiliadas** en alta en la Seguridad Social en el primer mes del año fueron de media 1.899.668, con una **reducción del 0,9% respecto al mismo mes del año anterior**, caída similar a la que venía registrándose en los últimos meses.

La **disminución** de la afiliación ha sido **más acusada en España**, situándose en enero en el 1,7% en términos interanuales con un total de 18.829.480 personas afiliadas en alta en el sistema de la Seguridad Social.

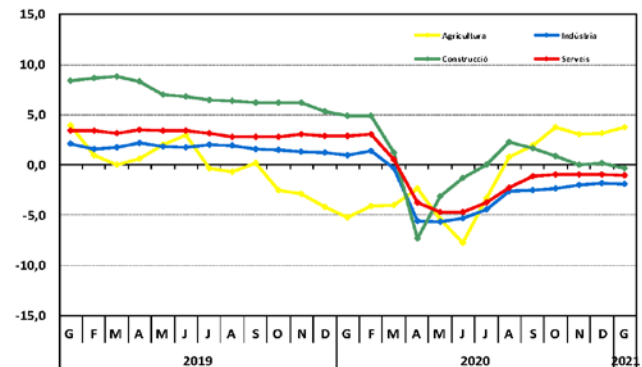
Por **ramas de actividad**, la afiliación en el mes de **enero** sólo muestra una **tasa de variación interanual positiva en el sector agrícola** (3,8%), mientras que el resto de los sectores registran tasas de variación interanual negativas. Así, la disminución de la afiliación en la industria se sitúa en el 1,9%, en el sector servicios la afiliación cae un 1,1%, mientras que las personas afiliadas en el sector de la construcción se reducen un 0,4% respecto al mismo mes del año anterior.

Al igual que en la Comunitat Valenciana, en el conjunto de **España**, **todos los sectores presentan tasas de variación interanual negativas** en el primer mes del año a excepción de la agricultura, donde la afiliación crece un 1,1% respecto al mismo mes del año anterior. Tanto la industria como el sector servicios ven reducida la afiliación en un 2,0% en términos interanuales, mientras que en la construcción la disminución es del 0,7%.

Afiliació a la Seguretat Social
Taxa de variació interanual

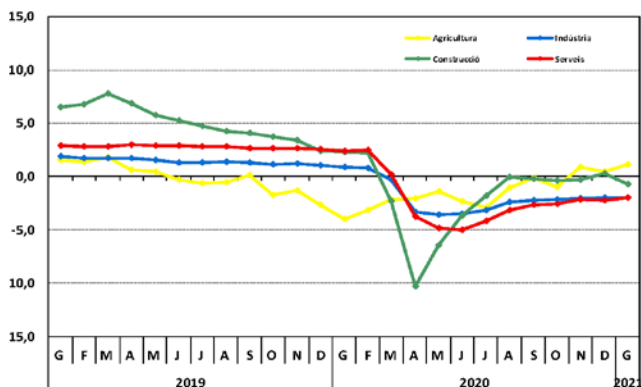


Afiliació a la Seguretat Social. C. Valenciana
Taxa de variació interanual



Fuente: Ministerio de Inclusión, Seguridad Social y Migraciones y elaboración propia.

Afiliació a la Seguretat Social. Espanya
Taxa de variació interanual



El gran número de personas que se encuentra en situación de ERTE en este periodo de pandemia siguen distorsionando los datos de afiliaciones al no mantener una relación uniforme respecto a la evolución de la actividad económica. **En enero había 53.411 personas incluidas en un ERTE**, lo que supuso un **2,8%** del total de la afiliación, **incrementándose un 13,3%** respecto a los datos del mes anterior.

En España, por el contrario, el número de personas afectadas por un ERTE **descendió un 2,2%** en términos intermensuales, situándose en las 738.969 personas dicho mes

(**3,9%** del total de personas afiliadas a la Seguridad social). Al igual que en los meses anteriores, la mayor parte de personas en esta situación pertenecen a las ramas de actividad del sector servicios más afectadas por la movilidad y el contacto social.

Fuente: Ministerio de Inclusión, Seguridad Social y Migraciones y elaboración propia.

2. Desocupación registrada

En el mes de enero las personas desocupadas registradas en los servicios públicos de empleo alcanzaron la cifra de 447.795, incrementándose un 2,3% respecto al mes anterior. En términos interanuales el incremento sigue siendo muy elevado y se sitúa en el 22,2%, con un total de 81.233 personas desocupadas más.

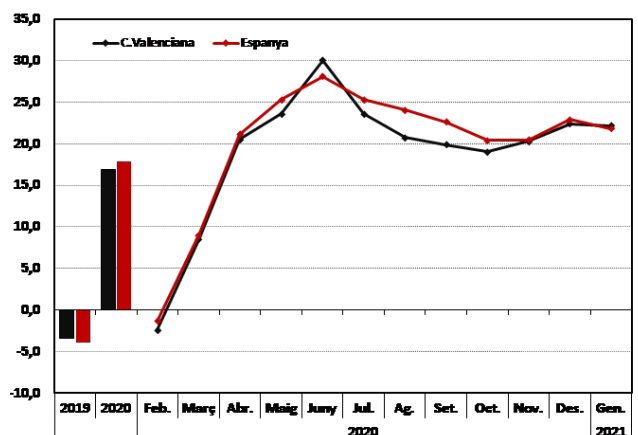
En España, por su parte, el desempleo registrado aumentó respecto a diciembre un 2,0%, mientras que en términos interanuales el incremento fue del **21,8%**, con una total de 3.964.353 personas en situación de desempleo.

Por sectores, en enero se observa que todos ellos han visto incrementada la desocupación, con un comportamiento peor que el registrado en diciembre excepto en la construcción y el colectivo sin empleo anterior donde la tasa interanual mejora ligeramente.

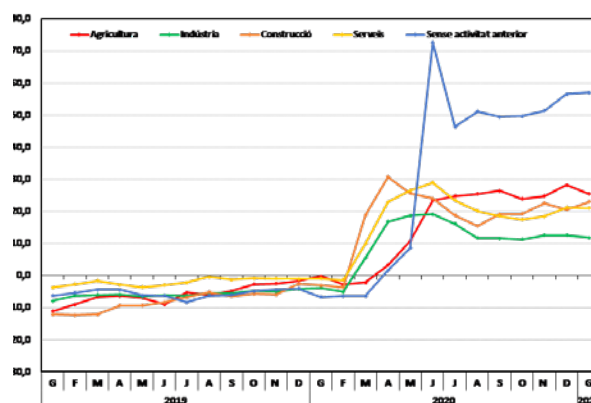
En este mes los mayores incrementos en el desempleo se registran en el **colectivo sin empleo anterior**, con un aumento interanual de la desocupación del **56,9%**. Le sigue la **agricultura**, con una subida del **25,4%**. En el sector de la **construcción** el incremento fue del **23,0%**; a continuación, el **sector servicios** con un crecimiento del **20,4%** y finalmente la **industria** con un **11,8%**.

En el conjunto de España la crisis ha incidido de forma más intensa también en el colectivo **sin empleo anterior**, que registró un incremento interanual del desempleo del **35,5%**. Le sigue la **agricultura** con una tasa del **23,6%**. Después los **servicios** con un ascenso del **21,4%** y la **construcción** con un **19,9%**. Por último, la **industria** registró una tasa interanual de variación del **13,9%** en el mes de enero.

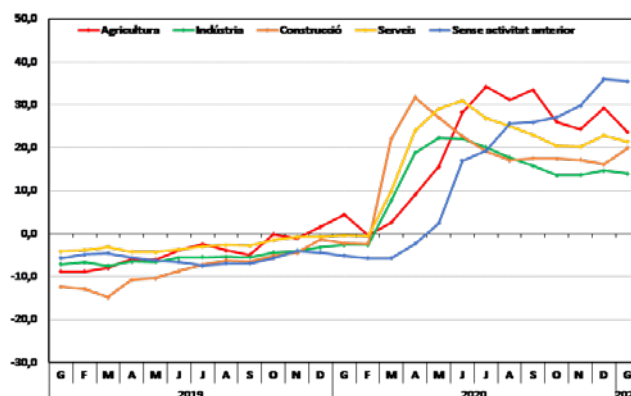
Desocupació registrada
Taxa de variació interanual



Desocupació registrada per sectors - C.Valenciana
Taxa de variació interanual



Desocupació registrada per sectors - Espanya
Taxa de variació interanual



Fuente: Ministerio de Trabajo y Economía Social y elaboración propia.

3. Inflación

En el primer mes de este año, el índice de precios de consumo (IPC) se incrementó un 0,5% con respecto al mismo mes del año anterior, al igual que sucedió en España. En términos intermensuales se mantuvo invariable (0,0%) respecto a diciembre de 2020, idéntico dato que en el ámbito nacional, según los datos publicados por el INE.

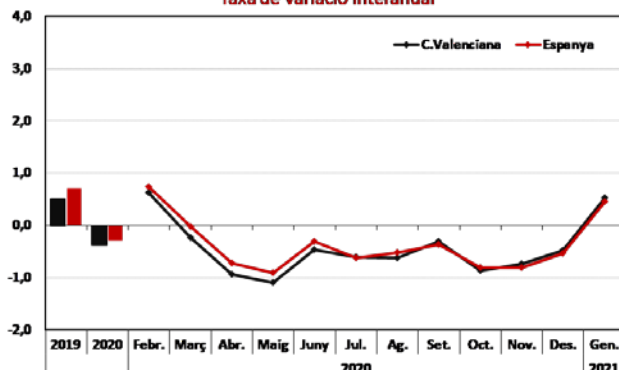
La inflación subyacente, que no incluye los precios de los productos energéticos ni de los alimentos no elaborados, aumentó cinco décimas en enero pasado en tasa interanual, mientras que en España lo hizo una décima más (0,6%). Dado que es el primer mes del año, tanto la tasa de **variación interanual acumulada como la promedio resulta ser la misma, un -1,0%**, tanto en la Comunitat como en España.

Por otra parte, el mes de enero pasado el **índice de precios de consumo armonizado (IPCA)** para el conjunto de **España** situó su tasa anual en el 0,4%, un punto superior a la del mes anterior.

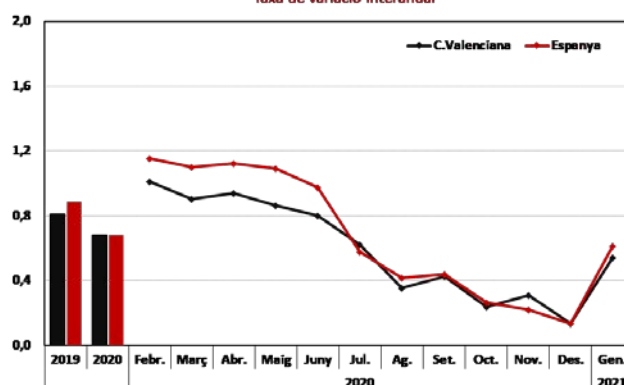
Analizando por grupos, en enero se han registrado **descensos en tasa de variación interanual** los grupos de Transporte (-3,4%), Comunicaciones (-3,7%) y Ocio y cultura (-0,2%).

Por el contrario, **los mayores ascensos interanuales** tuvieron lugar en Vivienda, agua, electricidad y gas (4,7%), Alimentos y bebidas no alcohólicas (1,5%), Restaurantes y hoteles (1,0%), y Enseñanza y Sanidad, ambos grupos con un ascenso en tasa interanual del 0,7%. **El menor incremento** se dio en el grupo de Bebidas alcohólicas y tabaco (0,2%).

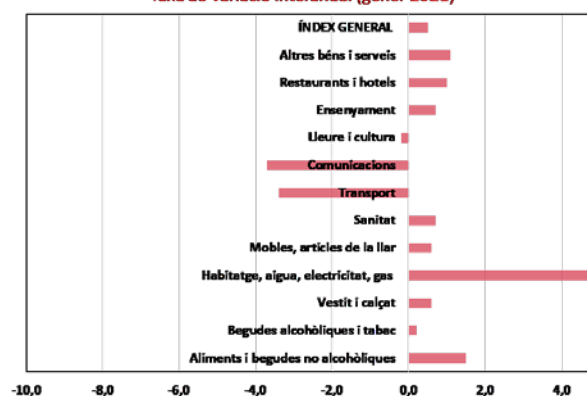
Índex de preus de consum
Taxa de variació interanual



Índex de preus de consum sense aliments ni energia
Inflació subyacent
Taxa de variació interanual



Índex de grups de l'IPC
Taxa de variació interanual (gener 2021)



Fuente: Instituto Nacional de Estadística y elaboración propia.

4. Industria

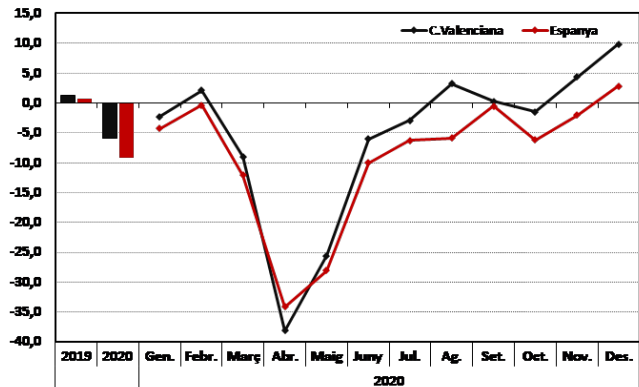
El índice de producción industrial (IPI, Base 2015) en el mes de **diciembre** alcanzó un **incremento del 9,9%** respecto al mismo mes del año anterior, **crecimiento superior al registrado en noviembre** (4,3%). Sin embargo, el IPI cerró el ejercicio 2020 con una caída del 5,8% en términos interanuales.

Por su parte, en el **conjunto nacional**, este índice también registró en el último mes del año una **tasa de crecimiento interanual positiva**, aunque siete puntos por debajo de la valenciana, con un crecimiento del 2,9%, mejorando también el dato alcanzado en noviembre (-2,1%). En el conjunto de 2020 el IPI en España registró una caída superior a la valenciana, concretamente del 9,1%.

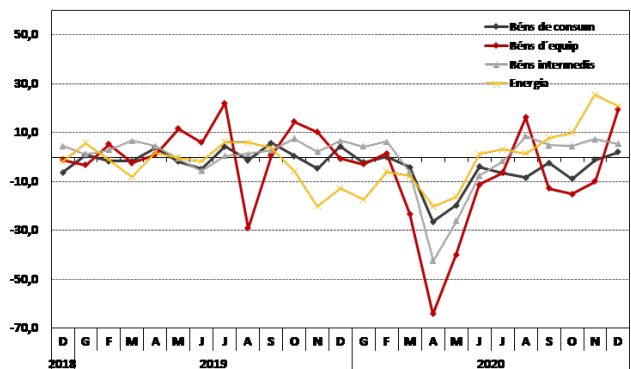
En el mes de diciembre la desagregación del índice de producción industrial por **ramas de actividad** tuvo un comportamiento positivo excepto en la Industria del cuero y del calzado (-36,1% en tasa interanual); Material y equipo eléctrico, electrónico, informático y óptico (-23,2%); Azulejos (-4,7%) y Manufacturas diversas, reparación e instalación de maquinaria y equipo (-0,2%). Por el contrario, las ramas que presentan mayores incrementos interanuales son la Industria textil y de la confección (43,4%); Material de transporte (29,6%) y Maquinaria y equipo (23,4%).

Por **destino económico de los bienes**, en diciembre, **todos los índices muestran tasas de crecimiento positivas en términos interanuales**. El mayor incremento interanual en dicho mes tiene lugar en la Energía que muestra un aumento del 20,8%, seguido de los Bienes de equipo, con un crecimiento del 19,6%. A continuación, se sitúan los Bienes intermedios con una tasa del 5,5% y por último los Bienes de consumo que se incrementan un 2,0% respecto al mismo mes del año anterior.

Índice general de producción industrial
Tasa de variació interanual

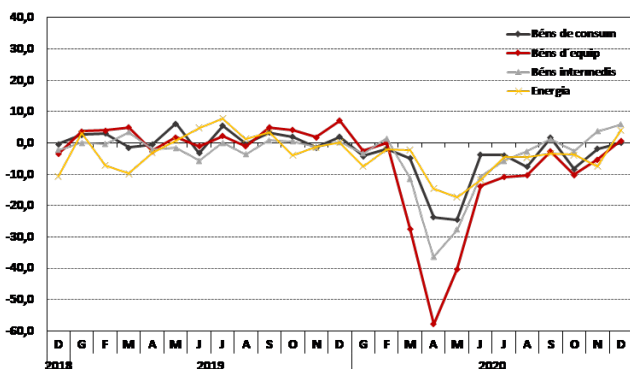


Índice general de producción industrial per destí econòmic dels béns
Comunitat Valenciana
Variació interanual (%)



Fuente: Instituto Nacional de Estadística y elaboración propia.

Índice general de producción industrial per destí econòmic dels béns
Espanya
 Variació interanual (%)



En **Espanya** el mayor incremento del IPI en diciembre en términos interanuales se encuentra en los Bienes intermedios, con un crecimiento del 5,9%, le sigue la Energía, con un incremento del 4,2%. En tercer lugar, los Bienes de equipo con un aumento del 0,8% respecto al mismo mes del año anterior y por último los Bienes de consumo con un avance del 0,1%.

Fuente: Instituto Nacional de Estadística y elaboración propia.

5. Construcción

El pasado mes de **diciembre** se registraron un total de 5.261 operaciones de **compraventa de viviendas** con una **caída del 1,3%** en términos interanuales.

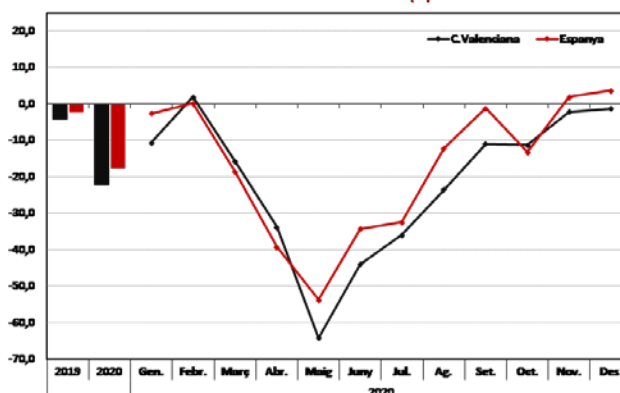
Por su parte, en el conjunto nacional el comportamiento de esta variable fue de signo contrario ya que ese mes se incrementó interanualmente un 3,7%. Durante **todo el ejercicio 2020** se realizaron un total de 58.745 compraventas de viviendas, registrándose un **notable descenso del 22,1%** con respecto al año 2019 (-17,7% en España).

En el cuarto trimestre del año 2020 se vendieron 16.415 viviendas, **un 5,1% menos que en el cuarto trimestre de 2019**, siendo este descenso más acusado que en el ámbito nacional, donde con un total de 113.367 operaciones se registró una tasa de variación interanual del -3,2%.

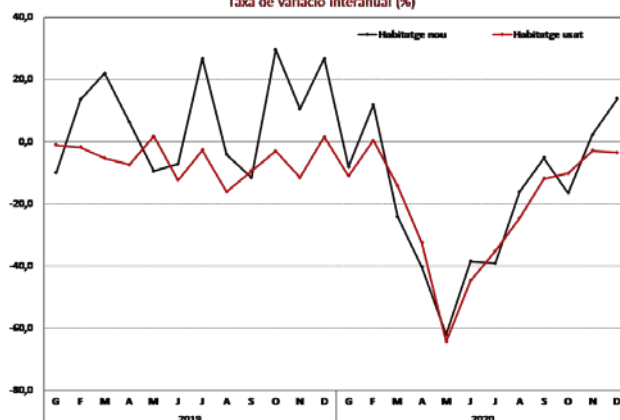
Desagregando las operaciones de compraventa en **viviendas nuevas y viviendas usadas** se observa un comportamiento dispar en ambos grupos. Así, la relativa a viviendas nuevas aumentó en diciembre un 13,8% en términos interanuales, con un total de 802 operaciones, mientras que la relativa a viviendas usadas se redujo un 3,6% al registrar 4.459 operaciones.

En el conjunto de España el último mes del año se realizaron un total de 7.386 compraventas de viviendas nuevas y 28.723 de viviendas usadas, con crecimientos interanuales del 12,6% y del 1,6%, respectivamente.

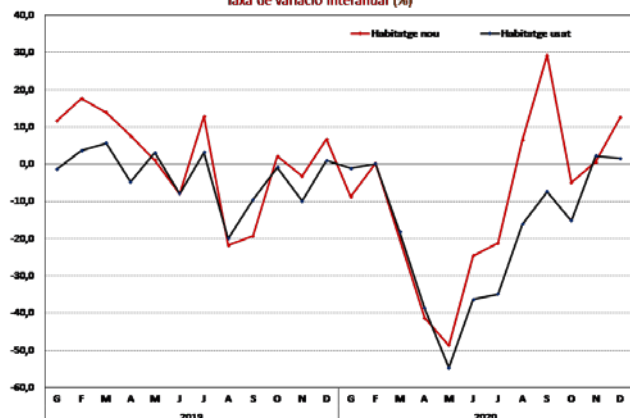
Compravenda d'habitatge
Taxa de variació interanual (%)



Compravenda d'habitatge (nou més usat)
Comunitat Valenciana
Taxa de variació interanual (%)



Compravenda d'habitatge (nou més usat)
Espanya
Taxa de variació interanual (%)



Fuente: Instituto Nacional de Estadística y elaboración propia.

6. Demanda interna

El crédito total concedido a sectores residentes es un indicador mixto de demanda (de consumo y de formación bruta de capital) referido a la provincia donde se invierten los fondos y deflactado con el índice de precios al consumo. Este indicador engloba el crédito concedido a las Administraciones públicas y a otros sectores residentes, y está referido al crédito vivo o saldo vigente en el último día de cada trimestre.

En el tercer trimestre del año 2020 (último dato disponible), el crédito vivo concedido al total de sectores residentes de la Comunitat se situó en los 107.343 millones de euros, un

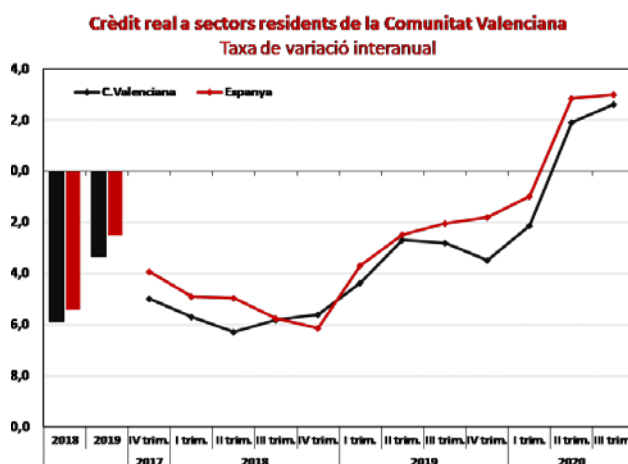
2,6% más que el correspondiente al mismo trimestre del año anterior.

En el promedio de los tres primeros trimestres del pasado ejercicio el crédito total se situó en los 106.937 millones de euros, lo que supuso un **incremento del 0,8%** con respecto al mismo periodo del año 2019.

Por su parte, a escala nacional, el saldo vigente se situó el tercer trimestre del año pasado en 1.192.769 millones de euros, tras aumentar un 3,0% en tasa interanual. Durante el periodo de enero a septiembre de 2020, el promedio del crédito total concedido a sectores residentes ascendió a 1.187.193 millones de euros, experimentando un ascenso del 1,6% en términos interanuales con respecto a los nueve primeros meses del 2019.

Si se considera el grueso del crédito concedido a **otros sectores residentes**, es decir, sin tener en cuenta el proporcionado a las Administraciones Públicas, en el tercer trimestre del año 2020 se registra un saldo de 100.440 millones de euros, y en el promedio de los tres trimestres del año de 100.018 millones de euros, situando el **crecimiento interanual de ese trimestre en el 1,9% y el promedio en lo que va de año en el 0,3%**. En España estas tasas registraron un aumento del 3,0% y del 1,7% respectivamente. Por otro lado, el resto del crédito total, que es el destinado a las **Administraciones públicas**, **aumentó** durante el **tercer trimestre** del ejercicio pasado un 14,1% situándose en 6.902 millones de euros, mientras que durante el **promedio de enero a septiembre** fue de 6.919 millones, con un **ascenso del 7,7%** con respecto a enero-septiembre del año 2019.

En **España** el crédito concedido a las distintas Administraciones públicas se situó en 65.480 millones de euros en el tercer trimestre de 2020, lo que supuso una **subida interanual del 2,5%**. En el **promedio de enero a septiembre**, el crédito concedido fue de 66.418 millones de euros, con un **ligero ascenso** de casi un punto, concretamente un **0,8%**, respecto al promedio en el mismo periodo del año anterior.



Fuente: Banco de España y elaboración propia.