

# Panel de Conjuntura

Número 50  
Abril de 2022

## Índex

1. Afiliació a la Seguretat Social
2. Desocupació registrada
3. Inflació
4. Demanda interna
5. Turisme



**GENERALITAT  
VALENCIANA**

Conselleria de Economia  
Sostenible, Sectores Productivos,  
Comercio y Trabajo

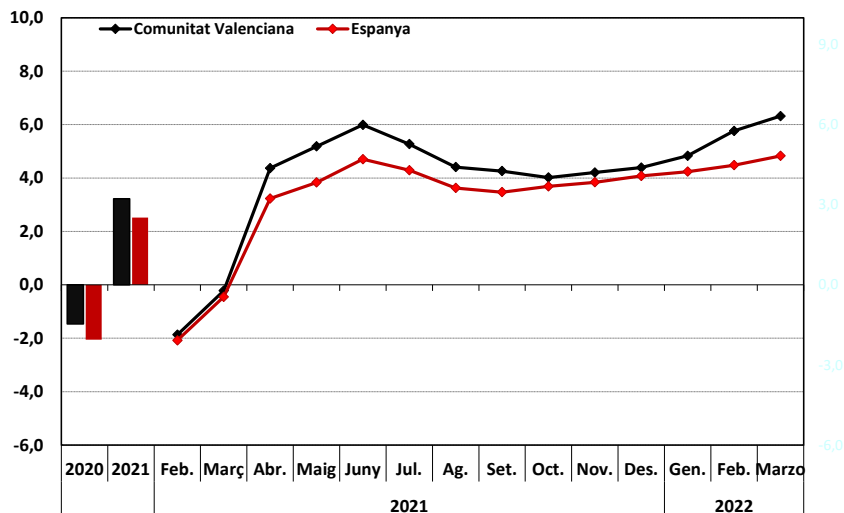
# 1. Afiliació a la Seguretat Social

El nombre de persones **afiliades en alta laboral** en el règim de la Seguretat Social al mes de març va ser de 2.012.472, xifra un 6,3% superior a la registrada al març de l'any anterior. En el conjunt d'Espanya, aquest increment va ser del 4,8% i el nombre de persones afiliades es va situar en 19.834.504.

Per **sectors econòmics**, respecte al març de l'any anterior, l'afiliació a la Comunitat Valenciana va augmentar en tots, excepte en el sector agrari. El major creixement interanual es va produir en el sector *serveis*, amb una taxa de creixement del 7,2% respecte al mateix mes de l'any anterior. Li segueixen indústria i construcció, amb taxes del 5,4% i 5,1%, respectivament. En el sector agrari, el nombre de persones afiliades es va reduir un 3,6% respecte al març de 2021.

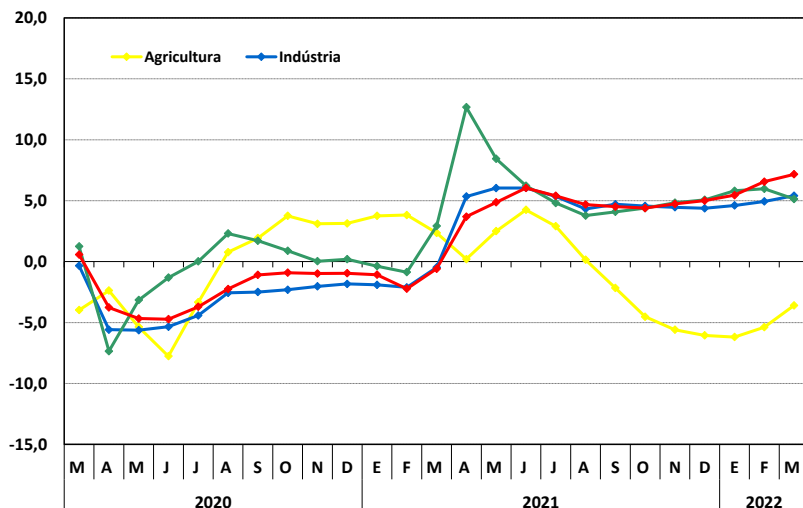
## Afiliació a la Seguretat Social

Taxa de variació interanual



## Afiliació a la Seguretat Social. C. Valenciana

Taxa de variació interanual

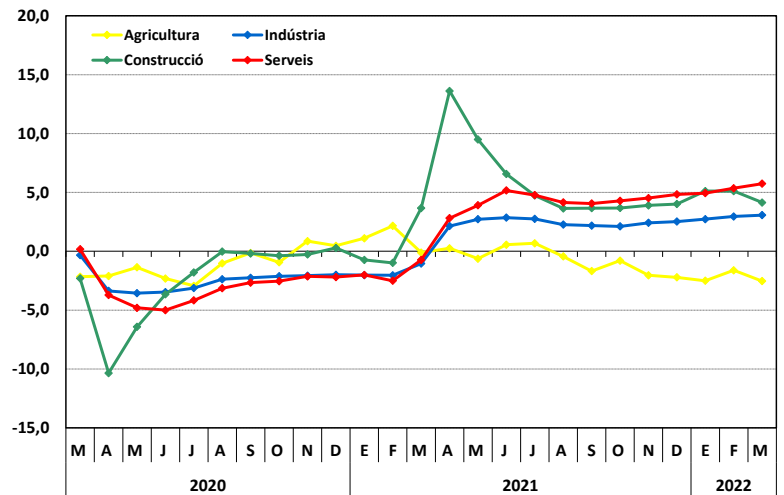


Font: Ministeri d'Inclusió, Seguretat Social i Migracions i elaboració pròpia.

En el conjunt d'Espanya, el comportament per sectors va ser similar al de la Comunitat Valenciana, amb taxes de variació interanual positives en tots els sectors excepte en l'agrari, que va registrar una disminució del 2,5% respecte al març de l'any anterior. Va liderar el creixement el sector serveis, amb un augment del 5,7%, seguit de la construcció (4,1%), i finalment la indústria, amb un augment del 3,1%.

### Afiliació a la Seguretat Social. Espanya

Taxa de variació interanual

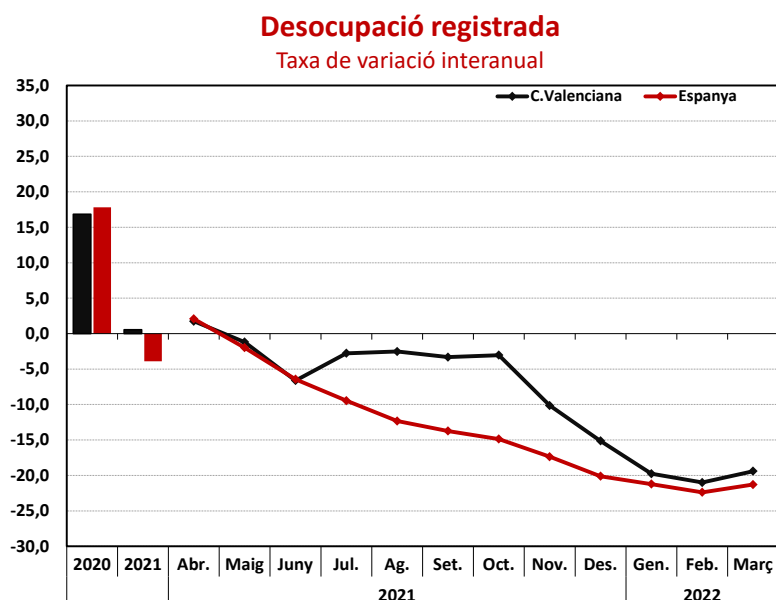


Font: Ministeri d'Inclusió, Seguretat Social i Migracions i elaboració pròpia.

## 2. Desocupació registrada

El nombre de **persones desocupades** registrades en les oficines dels serveis públics d'ocupació al mes de març va ser de 360.491, i això va suposar una **baixada del 19,4%** respecte al mateix mes de l'any anterior. En termes absoluts, la desocupació registrada a la Comunitat Valenciana es va reduir en 86.770 persones. En el conjunt d'Espanya, la desocupació registrada es va reduir un 21,3% (840.877 persones desocupades menys) fins a situar-se en les 3.108.763 persones desocupades.

En termes intermensuals, la desocupació registrada es va mantenir pràcticament invariable respecte al mes anterior, i va augmentar únicament en 108 persones. A Espanya, per contra, l'atur al març es va reduir en 2.921 persones, i això va suposar una disminució del 0,1% respecte al mes de febrer.

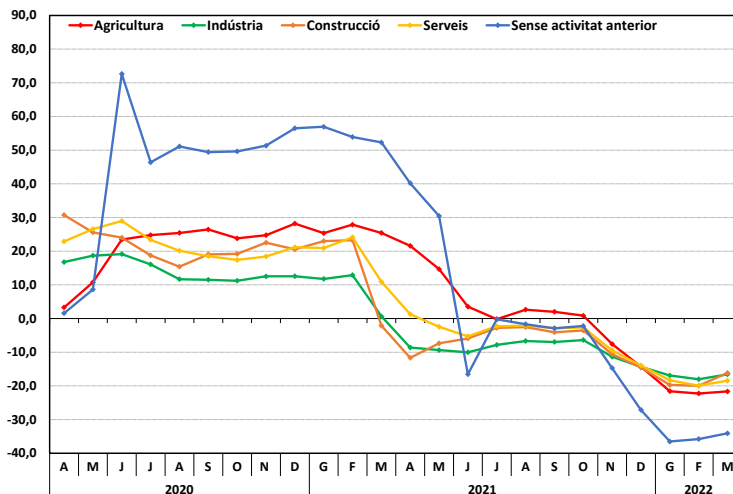


Font: Ministeri de Treball i Economia Social i elaboració pròpia.

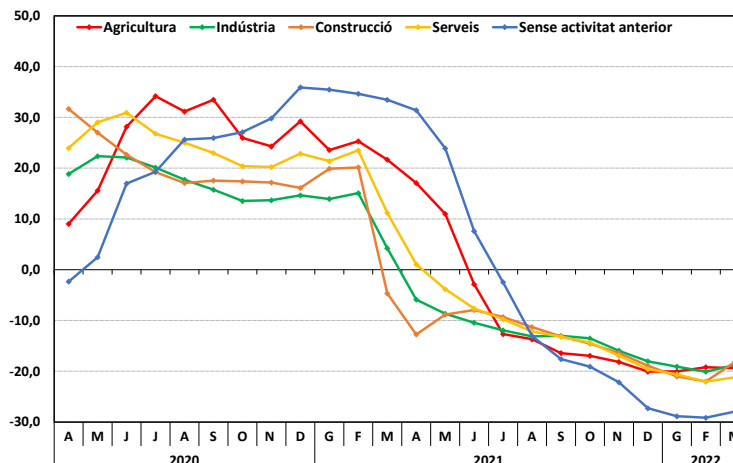
Per sectors, al mes de març, en tots ells la **desocupació va disminuir sensiblement** respecte al mateix mes de l'any anterior. La major reducció va tindre lloc en el *col·lectiu sense ocupació anterior*, amb una taxa de variació interanual del -34,1%. En segon lloc, es va situar l'*agricultura*, amb una disminució del 21,6%, seguida del sector *serveis*, que va registrar una caiguda del 18,5%. A continuació, en *indústria* i *construcció* les reduccions van ser del 16,6% i del 16,2% respectivament.

També en el conjunt d'Espanya, la desocupació es va reduir significativament en tots els sectors en termes interanuals. La major baixada va tindre lloc en el *col·lectiu sense ocupació anterior*, amb una reducció del 28,0%. Li seguien els serveis i l'*agricultura*, amb baixades del 21,2% i del 19,4%, respectivament. A continuació, es va situar la *indústria*, amb una reducció del 18,8% i, finalment, la *construcció* (-18,2%).

**Desocupació registrada per sectors - C.Valenciana**  
Taxa de variació interanual



**Desocupació registrada per sectors - Espanya**  
Taxa de variació interanual



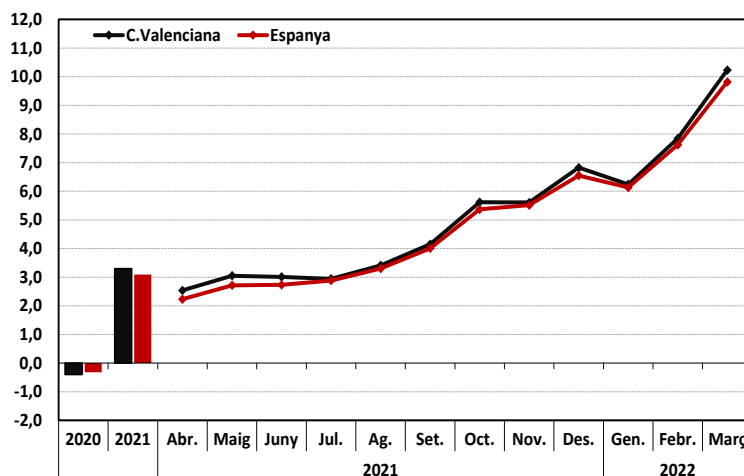
Font: Ministeri de Treball i Economia Social i elaboració pròpia.

### 3. Inflació

A la Comunitat Valenciana, l'índex de preus de consum va créixer un 10,2% al mes de març respecte al mateix mes de l'any anterior, taxa dos punts i quatre dècimes superior a la corresponent al mes de febrer i va continuar amb la seua escalada, segons les dades publicades per l'INE. A Espanya, l'índex de preus de consum (IPC) va situar la seua taxa interanual en el 9,8% el mes de març, dos punts i dues dècimes per damunt de la registrada el mes anterior.

#### Índex de preus de consum

Taxa de variació interanual



Així, l'IPC va experimentar al mes de març la seua **major pujada** interanual **des de 1985 a causa** principalment de l'increment dels preus de l'**electricitat**, de la **gasolina** i el **gasoil**, i dels **aliments frescos**. Concretament, l'electricitat va pujar un 107,8% en l'esmentat mes, la gasolina un 33,6%, el gasoli un 45,6% i els aliments frescos un 35,8%. S'han confirmat, per tant, les expectatives, que pronosticaven un repunt molt fort dels preus aquest mes que podria convertir-se en el màxim de l'any. Des que va començar 2022, els preus puguen de mitjana un 7,8%.

Encara que l'alça va estar inicialment vinculada als preus energètics, **l'espenta de l'IPC s'ha traslladat al conjunt de l'economia**. En especial, a productes bàsics com els aliments. I ha donat lloc també a un important increment de la inflació subjacent. Aquesta evolució ha empitjorat com a conseqüència de la guerra d'Ucraïna i ha provocat que siga necessari el disseny d'un pla de xoc per part del Govern.

Font: Institut Nacional d'Estadística i elaboració pròpia.

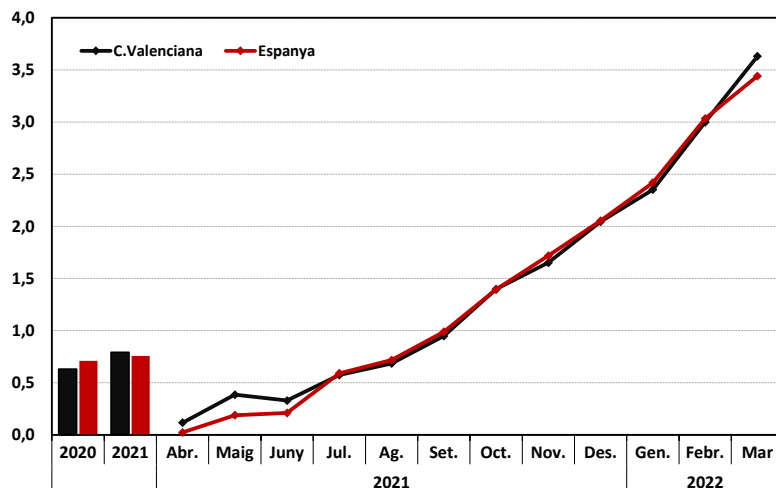
**La inflació subjacent**, que no inclou els preus dels productes energètics ni dels aliments no elaborats, va augmentar sis dècimes per a situar-se en el 3,6% al mes de març, i va aconseguir també un nivell rècord. En el conjunt d'Espanya, la inflació subjacent en l'esmentat mes es va situar en el 3,4%.

L'índex de preus al consum harmonitzat (IPCH) el mes de març va registrar una taxa de variació interanual del 9,8%, xifra més de dos punts per damunt de la registrada el mes anterior. Aquesta taxa és dos punts i tres dècimes superior a la registrada en el conjunt de la Unió Monetària (7,5%).

En desagregar l'anàlisi **per grups** de béns i serveis, al mes de març, els preus de tots ells van registrar taxes de variació interanual positives a la Comunitat Valenciana, excepte el grup de *comunicacions*, que va registrar una disminució del 0,5% respecte al mateix mes de l'any anterior. Les **majors pujades interanuals** es van produir en els grups d'**habitatge, aigua, electricitat i gas**, amb un increment del 38,1%; **transport**, amb una pujada del 18,5% en termes interanuals; **aliments i begudes no alcohòliques**, que va veure incrementats els seus preus un 7,2%, i **restaurants i hotels**, que va mostrar una pujada del 4,5%.

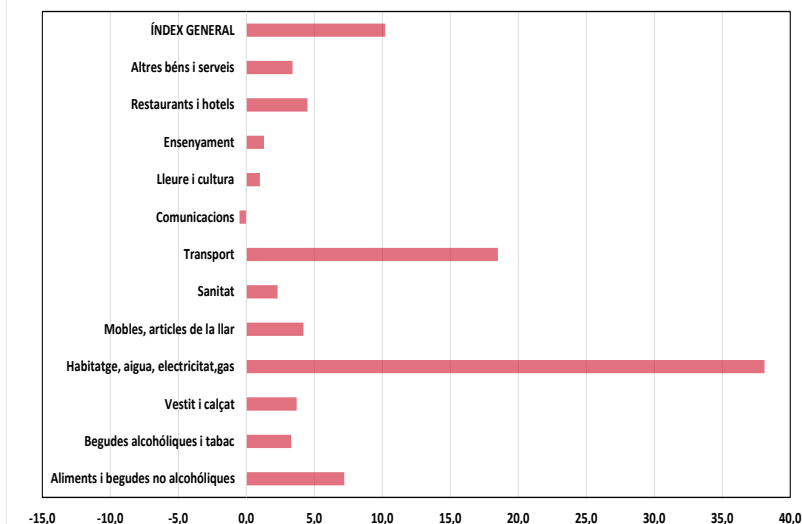
### Índex de preus de consum sense aliments ni energia

Inflació subjacent  
Taxa de variació interanual



### Índex de grups de l'IPC

Taxa de variació interanual (Març 2022)



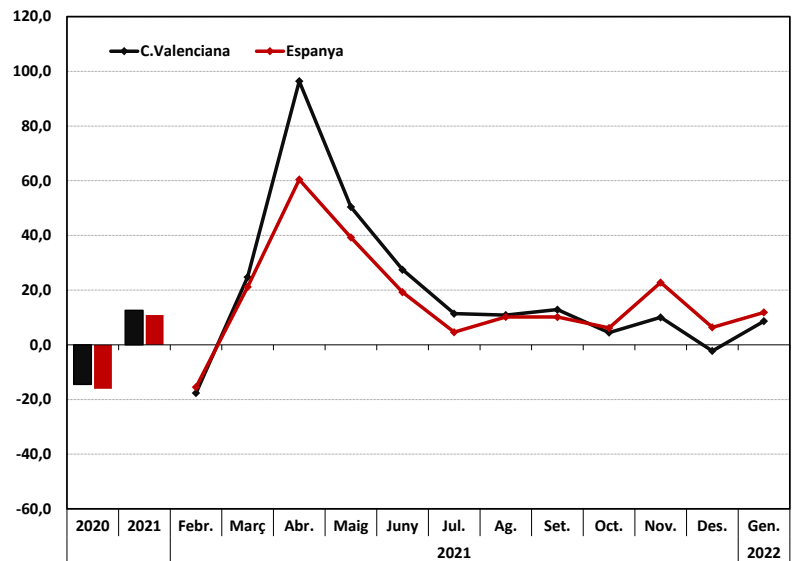
Font: Institut Nacional d'Estadística i elaboració pròpia.

## 4. Demanda interna

Segons les últimes dades publicades per la Corporació de Reserves Estratègiques de Productes Petrolers (CORES), **el consum de productes petrolers** (que inclou la gasolina, el dièsel i el fuel) va arribar a les 223.073 tones durant el passat mes de gener. Aquesta xifra suposa un **increment del 8,6% respecte al mateix mes de l'any anterior**. En l'acumulat de l'any 2021, el consum d'aquests productes va sumar la xifra de 2.980.224 tones, i va registrar una notable pujada del 12,6% en taxa interanual, increment que contrasta amb la caiguda del 14,5% que es va produir el 2020 respecte de l'any 2019.

Per la seua banda, en l'àmbit **nacional**, **l'any ha començat també amb un increment en termes interanuals de quasi un 12,0%**, i un consum total de 2.775.977 tones. De gener a desembre de l'any passat es van consumir un 11,0% més de tones de productes petrolers que en el mateix període de l'any anterior.

**Consum de productes petrolers (Tones)**  
Taxa de variació interanual (%)



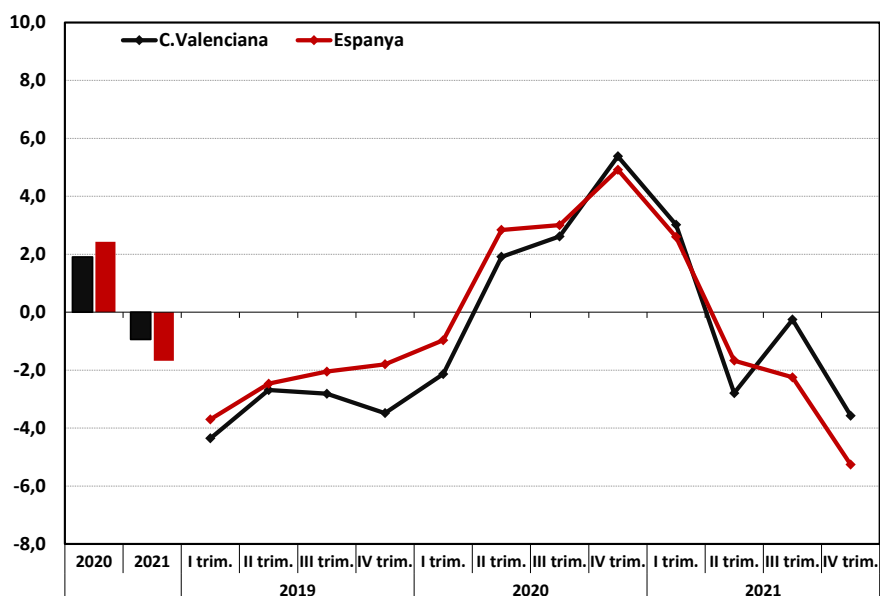
Font: Corporació de Reserves Estratègiques de Productes Petrolers i elaboració pròpia.



El crèdit total concedit a sectors residents és un indicador mixt de demanda (de consum i de formació bruta de capital) referit a la província on s'inverteixen els fons i deflactat amb l'índex de preus al consum. Aquest indicador engloba el crèdit concedit a les administracions públiques i a altres sectors residents, i està referit al crèdit viu o saldo vigent en l'últim dia de cada trimestre.

El crèdit viu concedit al total de sectors residents es va situar en els 111.908 milions d'euros en l'últim trimestre de l'any, un 3,6% menys que el corresponent al mateix trimestre de l'any anterior. En la mitjana de l'any 2021, el crèdit total es va situar en els 113.932 milions d'euros, i això va suposar una baixada de quasi un 1,0% respecte a l'any anterior. Per la seua banda, en l'àmbit nacional, el saldo vigent es va situar el quart trimestre de l'any passat en 1.215.399 milions d'euros, després de disminuir un 5,3% en taxa interanual. La mitjana del crèdit total concedit a sectors residents durant tot l'exercici 2021 va pujar a 1.254.465 milions d'euros, i va experimentar una caiguda de l'1,7% en termes interanuals.

**Crèdit real a sectors residents de la Comunitat Valenciana**  
Taxa de variació interanual



Font: Banc d'Espanya i elaboració pròpia.

Si es considera el gros del crèdit concedit a **altres sectors residents**, és a dir, sense tindre en compte el proporcionat a les administracions públiques, en l'últim trimestre de l'any es va situar en 102.417 milions d'euros, i la mitjana de l'any passat va ser de 104.248 milions d'euros, i això situa el **creixement interanual del conjunt de l'exercici en el -2,7%**. A Espanya, aquestes taxes es van situar en el -5,6% i -2,5%, respectivament.

D'altra banda, la resta del crèdit total, que és el destinat a les **administracions públiques**, va **augmentar** durant el **quart trimestre** de l'exercici passat un 3,5% i es va situar en 9.491 milions d'euros, mentre que **la mitjana de gener a desembre** va ser de 9.684 milions, amb una **pujada del 23,3%** respecte al mateix període de l'any 2020.

En el conjunt nacional, el crèdit concedit a les diferents administracions públiques es va situar en 76.590 milions d'euros durant els mesos d'octubre, novembre i desembre, i això va suposar un lleu ascens interanual del 0,3%. En la mitjana de gener a desembre de l'any passat, el crèdit concedit va ser de 80.866 milions d'euros i va experimentar una pujada del 11,5% respecte a la mitjana de tot l'any 2020.

#### Crèdit real a sectors residents. Components

Unitats: percentatges

	Crèdit real a les administracions públiques				Crèdit real a altres sectors residents			
	Taxa interanual		Taxa de variació de la mitjana des que va començar l'any		Taxa interanual		Taxa de variació de la mitjana des que va començar l'any	
	C.Valenciana	Espanya	C.Valenciana	Espanya	C.Valenciana	Espanya	C.Valenciana	Espanya
2018 I Trim	-18,9	-11,8	-18,9	-11,8	-4,7	-4,4	-4,7	-4,4
II Trim	-11,3	-10,3	-15,3	-11,0	-5,9	-4,6	-5,3	-4,5
III Trim	-15,9	-11,3	-15,5	-11,1	-5,2	-5,4	-5,3	-4,8
IV Trim	-12,0	-13,1	-14,6	-11,6	-5,2	-5,7	-5,3	-5,0
2019 I Trim	-2,5	-9,8	-2,5	-9,8	-4,5	-3,3	-4,5	-3,3
II Trim	2,0	-6,5	-0,2	-8,1	-3,0	-2,2	-3,7	-2,8
III Trim	6,3	-5,4	1,7	-7,3	-3,3	-1,8	-3,6	-2,5
IV Trim	2,1	-3,4	1,8	-6,4	-3,8	-1,7	-3,7	-2,3
2020 I Trim	7,4	1,7	7,4	1,7	-2,7	-1,1	-2,7	-1,1
II Trim	2,2	-1,7	4,7	-0,1	1,9	3,1	-0,4	1,0
III Trim	14,1	2,5	7,7	0,8	1,9	3,0	0,3	1,7
IV Trim	36,3	17,4	14,7	4,7	3,4	4,2	1,1	2,3
2021 I Trim	35,0	10,9	35,0	10,9	0,8	2,1	0,8	2,1
II Trim	28,5	16,4	31,7	13,6	-5,0	-2,7	-2,1	-0,4
III Trim	30,8	19,3	31,4	15,5	-2,4	-3,5	-2,2	-1,4
IV Trim	3,5	0,3	23,3	11,5	-4,2	-5,6	-2,7	-2,5

Font: Banc d'Espanya i elaboració pròpia.

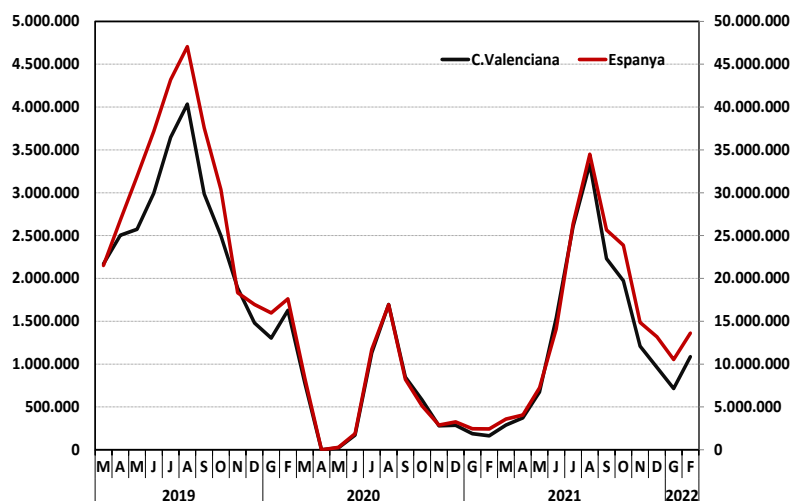
Font: Banc d'Espanya i elaboració pròpia.

## 5. Turisme

Les **pernoctacions hoteleres** al mes de febrer continuen sense arribar als valors registrats abans de la irrupció de la COVID-19. Concretament, el nombre de pernoctacions es va situar en 1.087.019, xifra que a pesar de ser molt superior a la corresponent al mateix mes de l'any anterior (163.531), encara se situa lleugerament per davall de la corresponent al febrer de 2020 quan es van comptabilitzar 1.627.463 pernoctacions. En el conjunt d'**Espanya**, el **comportament és similar**, al mes de febrer d'aquest exercici se'n van registrar un total de 13.619.131 enfront dels escassos 2.436.961 corresponents al mateix mes de 2020 i encara per davall de les 17.614.206 pernoctacions que es van produir al febrer de 2020.

### Pernoctacions en hotels

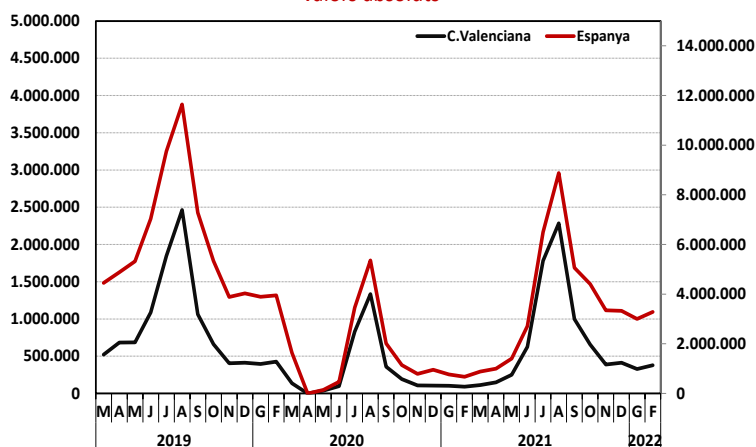
Valors absoluts



Si es desagreguen les pernoctacions **per origen del turista**, s'observa que **les que més van créixer** el passat mes de **febrer** van ser les **pernoctacions** corresponents a turistes **no residents**, les qual van passar de situar-se en les 35.884 pernoctacions al febrer de 2021 a les 503.011 del mateix mes de l'exercici actual. Per la seua banda, les pernoctacions de residents han arribat a les 584.008 enfront de les 127.647 registrades el mateix mes de l'any anterior.

## Pernoctacions en apartaments

Valors absoluts



El comportament de les **pernoctacions en apartaments** és similar al de les corresponents als hotels, i han registrat un important increment respecte a les dades aconseguides l'any anterior, però, no obstant això, continuen lleugerament per davall de les xifres registrades abans de l'entrada de la COVID-19. Concretament, al mes de febrer s'han comptabilitzat un total de 377.959 pernoctacions en apartaments, xifra molt superior a la corresponent al mateix mes de 2021 (91.289), tot i que encara no arriben a la xifra corresponent al mateix mes de 2020 (427.151). A **Espanya** passa el mateix, es va arribar a un total de 3.285.320 pernoctacions al mes de febrer, enfront de les 669.045 anotades el mateix mes de 2021, sense arribar als 3.953.642 pernoctacions corresponents al mateix mes de 2020.

Per **origen del turista**, s'observa també que **les pernoctacions en apartaments que més van créixer** el passat mes de **febrer** van ser les corresponents a turistes **no residents**, les quals van passar d'una xifra de 38.610 pernoctacions al febrer de 2021 a les 251.677 del mateix mes de 2022. Per la seua banda, les pernoctacions de residents s'han situat en les 126.283, enfront de les 52.678 registrades el mateix mes de l'any anterior.

Font: Institut Nacional d'Estadística i elaboració pròpia.