

Panel de Conjuntura

Número 51
Maig de 2022

Índice

1. Afiliació a la Seguretat Social
2. Desocupació registrada
3. Inflació
4. Indústria
5. Comerç exterior



**GENERALITAT
VALENCIANA**

Conselleria d'Economia
Sostenible, Sectors Productius,
Comerç i Treball

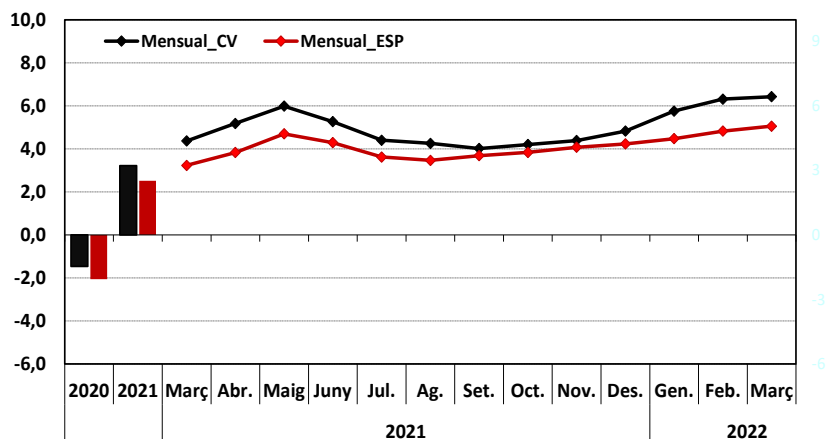
1. Afiliació a la Seguretat Social

Al mes d'abril, les persones **afiliades en alta laboral** en el règim de la Seguretat Social van arribar a la xifra de 2.026.833, la qual cosa va suposar un increment del 6,4% respecte a la registrada el mateix mes de l'any anterior. En el conjunt d'Espanya, aquest increment va ser inferior, del 5,1%, amb un total de 20.019.080 persones afiliades.

Per **sectors econòmics**, al mes d'abril, l'afiliació a la Comunitat Valenciana va augmentar en tots ells en termes interanuals, excepte en el sector *agrari* on aquesta es va reduir un 3,2%. El major creixement respecte al mateix mes de l'any anterior va tindre lloc en el sector *serveis*, amb una taxa de creixement del 7,5%, seguit de la *indústria*, amb un augment del 5,0%, i finalment la *construcció*, amb un increment del 4,2%.

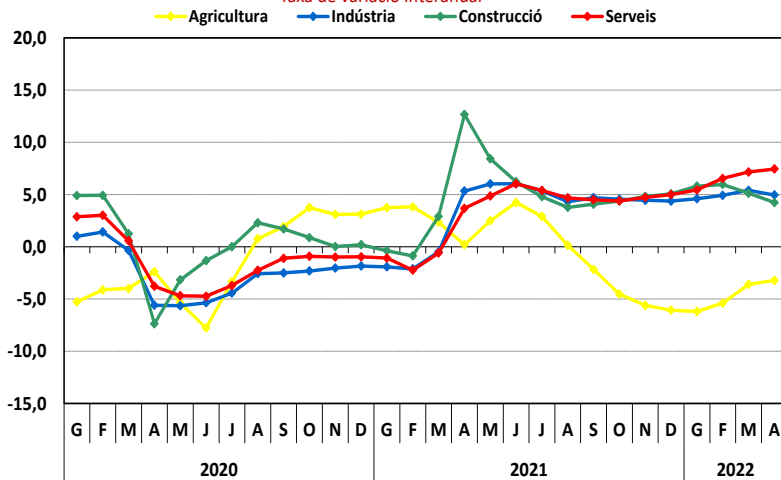
Afiliació a la Seguretat Social

Taxa de variació interanual

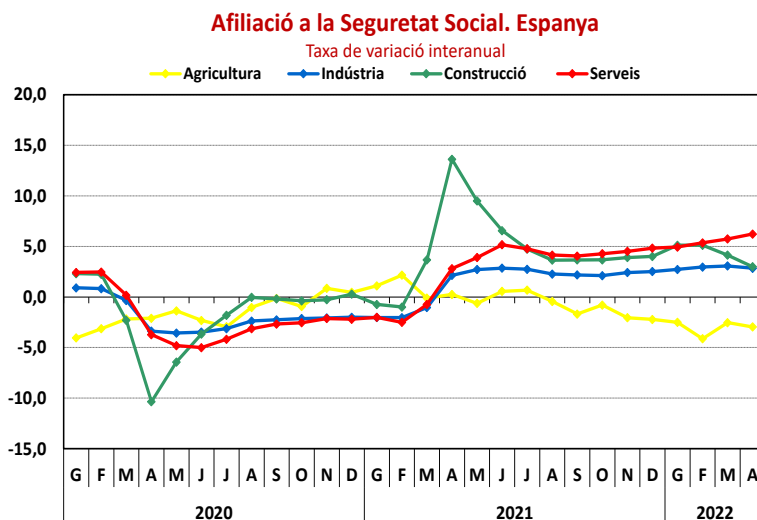


Afiliació a la Seguretat Social. C. Valenciana

Taxa de variació interanual



En el conjunt d'Espanya, també tots els sectors mostren taxes de variació interanual positives, llevat de l'agrari, que va registrar una disminució del 3,0% respecte al mateix mes de l'any anterior. Va destacar el creixement del sector serveis, amb un augment del 6,2%, seguit de la construcció (3,0%), i finalment la indústria, amb un augment del 2,8%.

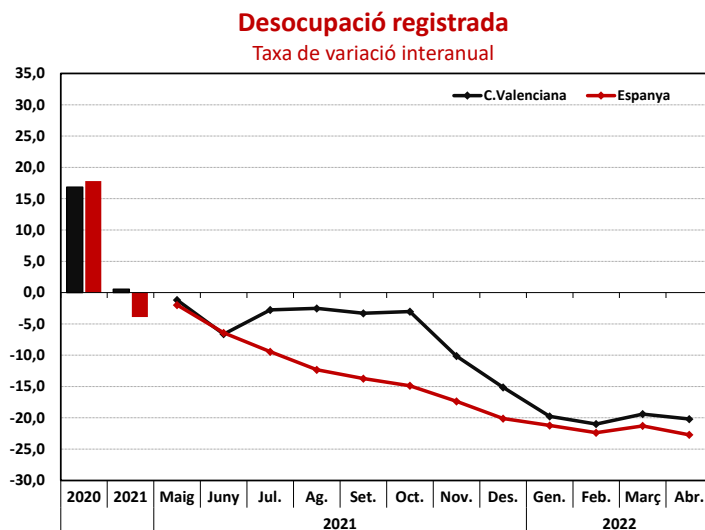


Font: Ministeri d'Inclusió, Seguretat Social i Migracions i elaboració pròpia

2. Desocupació registrada

Al mes d'abril, en les oficines dels serveis públics d'ocupació es van registrar un total de 357.227 **persones desocupades**, i això mostra una **baixada del 20,2%** respecte al mateix mes de l'any anterior. Així, la desocupació registrada a la Comunitat Valenciana es va reduir en 90.423 persones en termes absoluts. En el conjunt d'Espanya, la desocupació registrada es va reduir en major mesura, un 22,7% (888.125 persones desocupades menys) fins a situar-se en 3.022.503 persones.

La desocupació registrada al mes d'abril, en **termes intermensuals**, es va reduir un 0,9% i va disminuir en 3.264 persones. A Espanya, per contra, la desocupació va disminuir en 86.260 persones, i això va suposar una disminució del 2,8% respecte al mes de març.

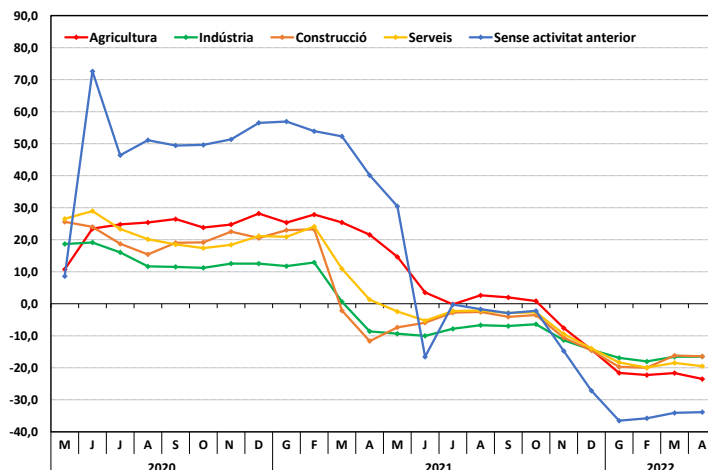


Font: Ministeri de Treball i Economia Social i elaboració pròpia.

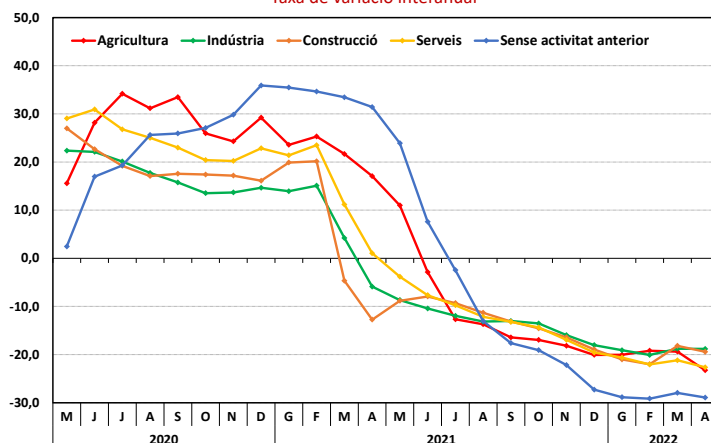
Per sectors, al mes d'abril, tots van mostrar una reducció important respecte al mateix mes de l'any anterior. La reducció més gran va tindre lloc en el *col·lectiu sense ocupació anterior*, amb una taxa de variació interanual del -33,8%. En segon lloc, es va situar l'*agricultura*, amb una disminució del 23,5%, seguida del sector *serveis*, que va registrar una caiguda del 19,5%. A continuació, en *indústria* i *construcció* les reduccions van ser del 16,5% i del 16,4%, respectivament.

En el conjunt d'Espanya, el comportament ha sigut similar. A l'abril, la desocupació es va reduir significativament en tots els sectors en termes interanuals. La baixada més gran es va produir en el *col·lectiu sense ocupació anterior*, amb una reducció del 28,9%. El van seguir l'*agricultura* i els *serveis*, amb baixades del 23,3% i del 22,6%, respectivament. A continuació, es va situar la *construcció*, amb una reducció del 19,4%, i finalment la *indústria* (-18,8%).

Desocupació registrada per sectors - C.Valenciana
Taxa de variació interanual



Desocupació registrada per sectors - Espanya
Taxa de variació interanual



Font: Ministeri de Treball i Economia Social i elaboració pròpia.

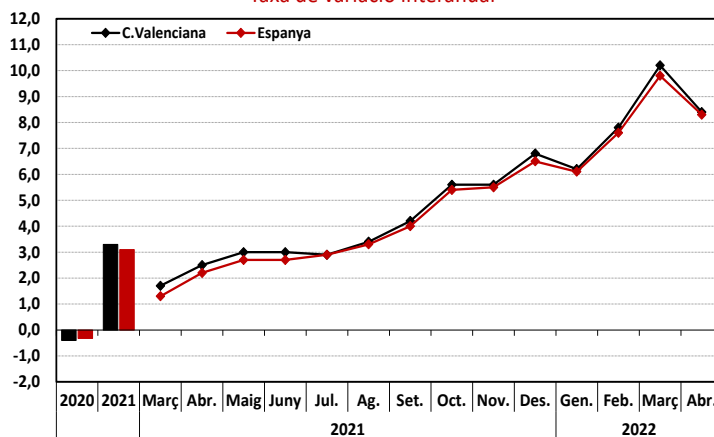
3. Inflació

L'índex de preus de consum a la Comunitat Valenciana va créixer un 8,4% al mes d'abril respecte al mateix mes de l'any anterior, un punt i huit dècimes menys que el mes de març. A Espanya, l'índex de preus de consum (IPC) va situar la seua taxa interanual en el 8,3% al març, un punt i cinc dècimes per davall de la registrada el mes anterior. Així, encara que es manté elevat, l'IPC modera el seu creixement respecte al mes de març. Del començament de 2022 ençà, els preus pugen de mitjana un 8,2%.

La **inflación subyacente**, que no incluye los precios de los productos energéticos ni de los alimentos no elaborados se situó en el 4,6% en el mes de abril, alcanzando también un nivel récord. En el conjunto de España alcanzó la cifra del 4,4%.

Índex de preus de consum

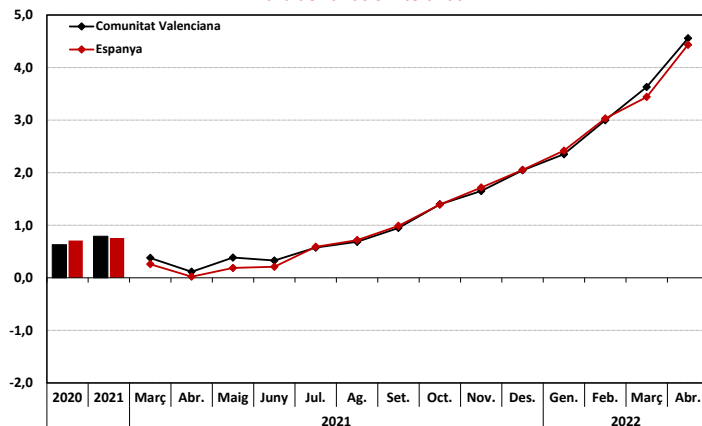
Taxa de variació interanual



Índex de preus de consum sense aliments ni energia

Inflació subjacent

Taxa de variació interanual

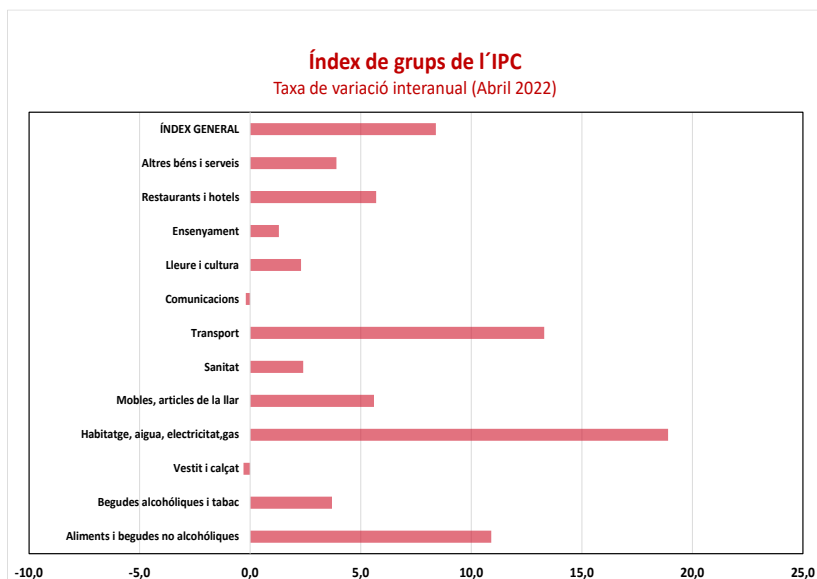


Font: Institut Nacional d'Estadística i elaboració pròpia.

L'índex de preus al consum harmonitzat (IPCH) al mes d'abril va registrar una taxa de variació interanual del 8,3%, xifra més de dos punts per damunt de la registrada el mes anterior. En l'Eurozona, la taxa de variació interanual d'aquest índex es va situar en el 7,4%.

Si es desagrega l'anàlisi **per grups** de béns i serveis, al mes d'abril, els preus de pràcticament tots ells van registrar taxes de variació interanual positives a la Comunitat Valenciana, excepte els grups de *comunicacions i de vestit i calçat*, que van registrar reduccions del 0,2% i del 0,3% respecte al mateix mes de l'any anterior, respectivament. Els **majors ascensos interanuals** van tindre lloc en els grups d'*habitatge, aigua, electricitat i gas*, amb un increment del 18,9%, *transport*, amb un del 13,3%, *aliments i begudes no alcohòliques*, que va veure incrementats els seus preus un 10,9%, i *restaurants i hotels*, que va registrar un augment del 5,7%.

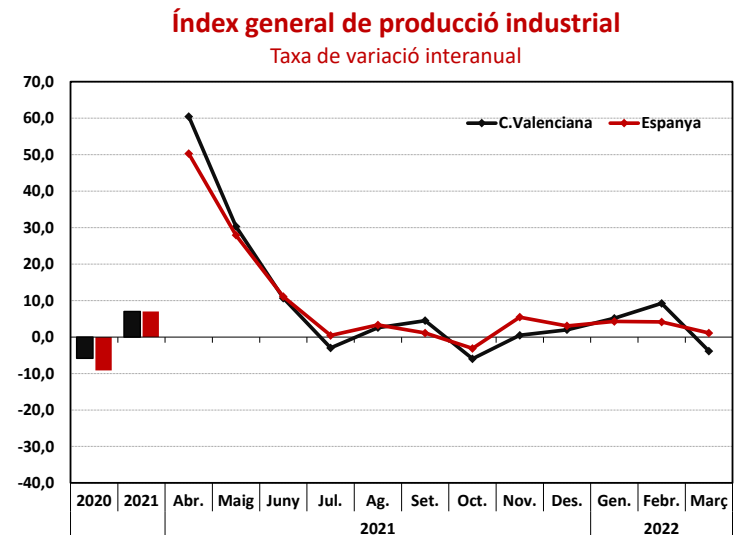
que registró un aumento del 5,7%.



Font: Institut Nacional d'Estadística i elaboració pròpia.

4. Indústria

L'índex de producció industrial (IPI, Base 2015) el passat mes de març va registrar una **baixada del 3,8%** respecte al mateix mes de l'any anterior, després de mostrar creixements positius als mesos de gener i febrer, amb taxes del 5,2% i del 9,2%, respectivament. Així, en el conjunt dels tres primers mesos de l'any, l'IPI va registrar un creixement mitjà del 3,1% en termes interanuals. Per la seua banda, en el **conjunt nacional**, aquest índex **va aconseguir** dades positives en tots els mesos del primer trimestre, encara que al mes de març el creixement va ser més moderat que en els dos mesos anteriors. Concretament al mes de març, l'IPI va augmentar un 1,1% respecte al mateix mes de l'any anterior, mentre que als mesos de gener i febrer l'increment va ser del 4,3% i del 4,1%, respectivament.



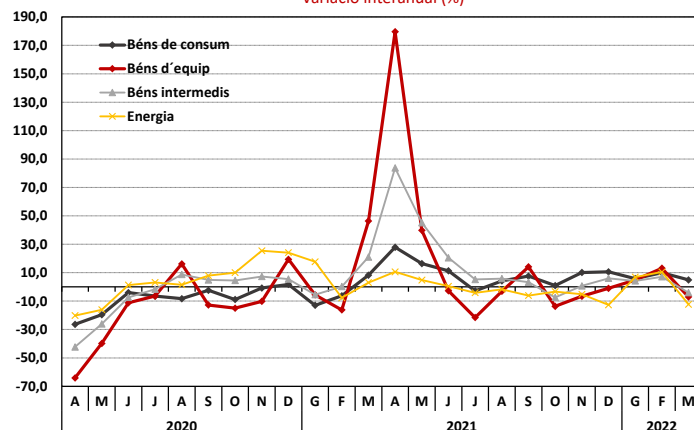
Per **branques d'activitat** de l'índex de producció industrial, al mes de març es van produir els increments més alts en les branques d'*indústria del cuir i del calçat* (19,2%), seguida de *taulells* (7,7%); *paper i cartó, i arts gràfiques* (6,6%). Per contra, les baixades més acusades tenen lloc en les branques de *maquinària i equip* (-20,4%); *material i equip elèctric, electrònic, informàtic i òptic* (-14,5%); *extractives i refinament, i energia i aigua* (-12,4%).

Font: Institut Nacional d'Estadística i elaboració pròpia.

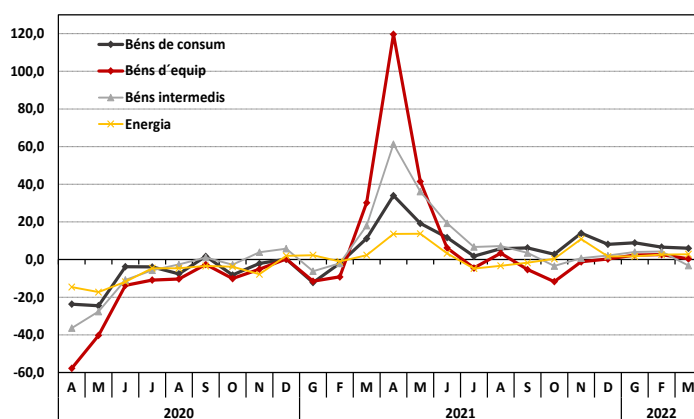
Tots els índexs corresponents a la **destinació econòmica dels béns** al mes de març **van mostrar taxes** de creixement interanuals **negatives, exceptuant-ne els béns de consum**, que van registrar un increment del 4,9%. La major baixada es va produir en *l'energia*, que va retrocedir un 12,3%, seguit dels *béns d'equip*, amb una caiguda del 7,1%, i finalment els *béns intermedis*, que van decreïxer un 4,1% respecte al mateix mes de l'any anterior.

A **Espanya**, per contra, tots els grups van mostrar al mes de març un creixement positiu en termes interanuals, excepte els béns intermedis, que van disminuir un 3,2%. L'increment més gran es registra en els *béns de consum*, amb un avanç del 6,0%, seguit de *l'energia* que creix un 2,8%, i finalment els *béns d'equip*, que registren una taxa interanual del 0,4%.

Índex general de producció industrial per destinació econòmica dels béns
Comunitat Valenciana
Variació interanual (%)



Índex general de producció industrial per destinació econòmica dels béns
Espanya
Variació interanual (%)



Font: Institut Nacional d'Estadística i elaboració pròpia.

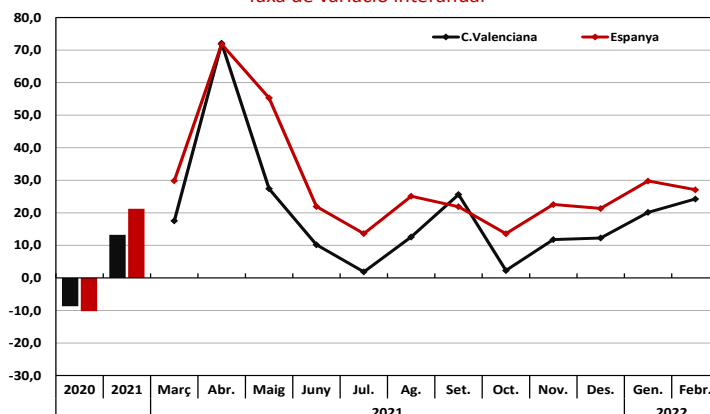
5. Comerç exterior

El passat mes de **febrer**, les **exportacions** valencianes **es van incrementar un 24,3%** respecte al mateix mes de l'any anterior i van arribar als 3.207,7 milions d'euros. Aquest creixement va ser inferior al registrat en el conjunt d'Espanya, on les exportacions van créixer un 27,1% en termes interanuals i van registrar una xifra de 29.920,3 milions.

Per la seua part, les **importacions** valencianes van augmentar en termes interanuals un 33,3% al mes de febrer i es van situar en els 2.911,6 milions d'euros, mentre que en el conjunt nacional l'increment va ser del 38,8%, amb un total de 34.172,2 milions.

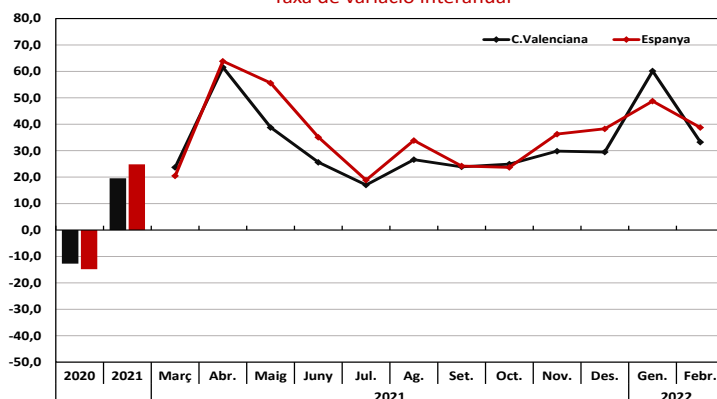
Comerç exterior - Exportacions

Taxa de variació interanual



Comerç exterior - Importacions

Taxa de variació interanual



D'aquesta manera, el **saldo comercial** de la Comunitat Valenciana va registrar al mes de febrer un **superàvit** de 296,1 milions d'euros, la qual cosa va suposar una reducció del 25,4% respecte al registrat el mateix mes de 2021. La **taxa de cobertura** va arribar al 110,2%, huit punts percentuals menys que al febrer de 2021. El **saldo de la balança comercial nacional** va ser novament **negatiu** en 4.251,9 milions d'euros, xifra més negativa que la comptabilitzada el mateix mes de l'any anterior (-1.081,8 milions d'euros). Per la seua banda, en el conjunt d'Espanya la taxa de cobertura es va situar en el 87,6%, huit punts per davall de la registrada el mateix mes de l'any anterior.

Font: Ministeri d'Indústria, Comerç i Turisme i elaboració pròpia.