

# Panel de Conjuntura

Direcció General d'Economia Sostenible

Número 54

Setembre de 2022

## Índex

.....

1. Afiliació a la Seguretat Social
2. Desocupació registrada
3. Inflació
4. Indústria
5. Costos laborals



**GENERALITAT  
VALENCIANA**

Conselleria de Economia  
Sostenible, Sectores Productivos,  
Comercio y Trabajo

# 1. Afiliació a la Seguretat Social

El mes d'agost va haver 2.019.452 persones **afiliades en alta laboral** en el règim de la Seguretat Social, i això va suposar un creixement del 4,5% respecte al mateix mes de l'any anterior.

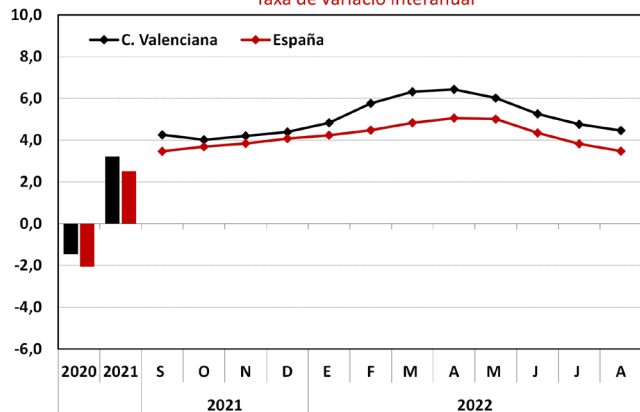
En el conjunt d'Espanya, aquest increment va ser un punt menor, del 3,5%, i es va registrar un total de 20.151.001 persones afiliades a la Seguretat Social.

A la Comunitat Valenciana, a l'agost va augmentar en termes interanuals l'afiliació en tots els **sectors econòmics**, excepte en el sector agrari on es va reduir un 7,6%. El major increment es va produir en el sector de la construcció, amb una taxa de creixement del 4,7%, seguit del sector serveis (4,1%), i finalment la indústria, amb un creixement del 3,1%.

En el conjunt d'Espanya, el comportament va ser el mateix, l'afiliació també va augmentar en tots els sectors llevat de l'agrari, que va registrar una disminució del 3,0% respecte a l'agost de 2021. Va destacar el creixement del sector serveis, amb un augment del 4,0%, seguit de la construcció (3,0%), i finalment la indústria, amb un augment del 2,1%.

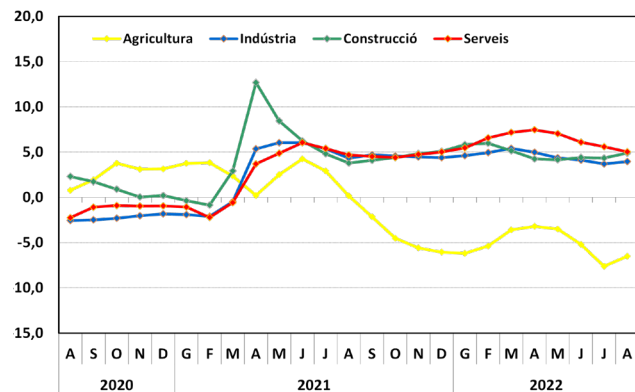
**Afiliació a la Seguretat Social**

Taxa de variació interanual



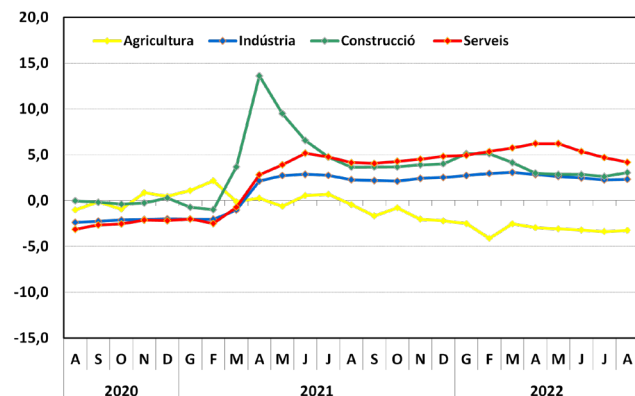
**Afiliació a la Seguretat Social. C. Valenciana**

Taxa de variació interanual



**Afiliació a la Seguretat Social. Espanya**

Taxa de variació interanual



Font: Ministeri d'Inclusió, Seguretat Social i Migracions i elaboració pròpia.

## 2. Desocupació registrada

El mes d'agost, a la Comunitat Valenciana, la xifra de persones desocupades registrada pels serveis públics d'ocupació va ser de 352.825, la qual cosa va suposar una baixada del 17,9% respecte al mateix mes de l'any anterior. En el conjunt d'Espanya, la reducció va ser menor (-12,3%) i es va registrar un nombre de 2.924.240 persones desocupades.

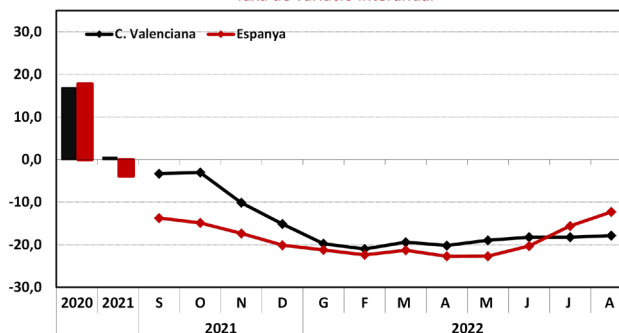
En termes intermensuals, la desocupació registrada al mes d'agost va augmentar un 2,0%, amb 6.994 persones desocupades més que al mes de juliol. A Espanya, l'atur es va incrementar un 1,4%, concretament en 40.428 persones.

Respecte a l'agost de 2021, en tots els sectors va baixar la xifra de desocupació registrada. La reducció més gran es va produir en el col·lectiu sense ocupació anterior, amb una taxa de variació interanual del -36,7%. En segon lloc, es va situar l'agricultura, amb una disminució del 27,0%, seguida del sector de la construcció (-18,1%), a continuació el sector industrial, amb una taxa de variació interanual del -16,0%, i finalment els serveis, amb una caiguda de la desocupació del 15,5%.

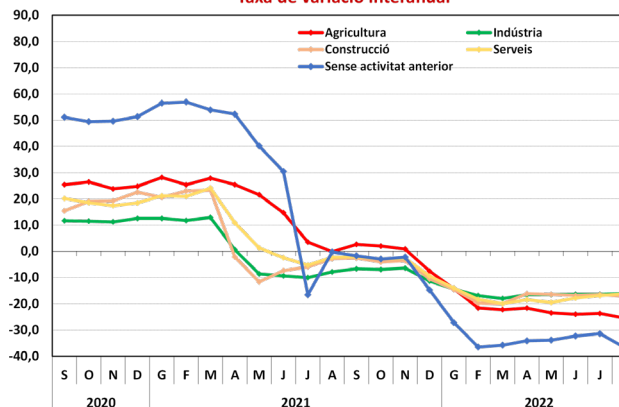
En el conjunt d'Espanya, el comportament va ser similar. La desocupació al mes d'agost es va reduir significativament en tots els sectors en termes interanuals.

La baixada més gran es va produir en el col·lectiu sense ocupació anterior, amb una reducció del 14,9%, seguit de la construcció i l'agricultura, amb baixades del 14,1% i del 12,7%, respectivament, indústria (-12,4%), i finalment el sector serveis, amb una baixada de les persones desocupades de l'11,7%.

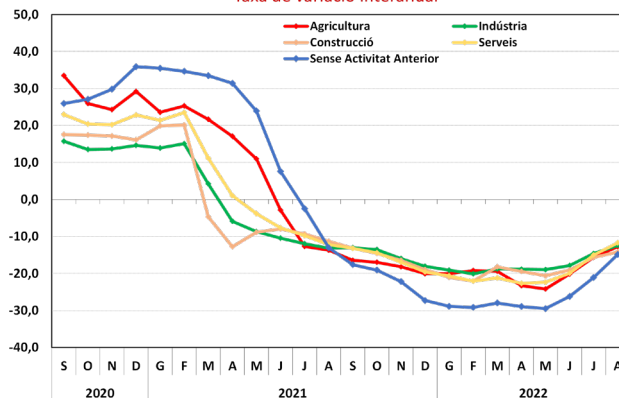
**Desocupació registrada**  
Taxa de variació interanual



**Desocupació registrada per sectors. C. Valenciana**  
Taxa de variació interanual



**Desocupació registrada per sectors. Espanya**  
Taxa de variació interanual



Font: Ministeri de Treball i Economia Social i elaboració pròpia.

### 3. Inflació

El mes d'agost, l'índex de preus de consum a la Comunitat valenciana va augmentar un 10,9% en termes interanuals i acumula un increment del 9,2% des que va començar l'any fins a hui, xifres molt similars a les d'Espanya (10,5% interanual i 9,0% acumulat del començament d'any ençà).

Va destacar per la seua influència en l'increment de l'IPC en termes anuals a la **Comunitat Valenciana**, sobretot els grups d'habitatge, aigua, electricitat i gas (27,1%), aliments i begudes no alcohòliques (14,5%) i transport (12,1%).

Per al conjunt d'**Espanya** també aquests grups són els que més van contribuir a l'augment de l'IPC, amb increments del 24,8%, del 13,8% i de l'11,5%, respectivament.

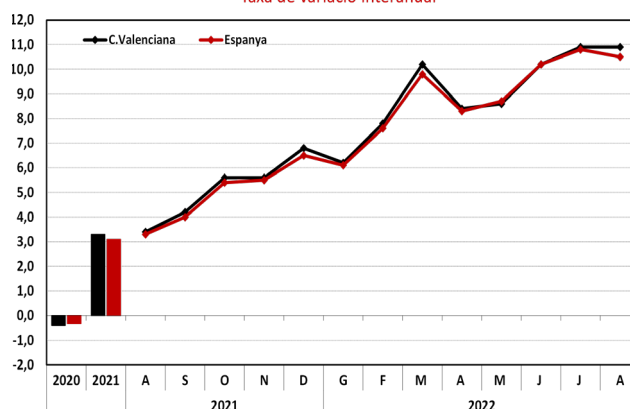
La taxa anual de l'índex de preus de consum (IPC) general al mes d'agost va ser del 10,5% a Espanya, taxa que va ser tres dècimes menor que la registrada el mes anterior. No obstant això, a la Comunitat Valenciana es va mantenir estable en el 10,9% durant els mesos de juliol i agost.

En el cas d'Espanya, el grup que destaca per la seua influència en la baixada de la taxa anual és el transport, amb una taxa de l'11,5%, mes de quatre punts i mig inferior a la del mes anterior, causada per la baixada del preu dels carburants i lubricants, davant l'augment registrat a l'agost de 2021.

Per la seua banda, els grups amb major influència positiva són: habitatge, que augmenta la seua variació quasi dos punts, fins al 24,8%, a causa que els preus de l'electricitat pugen aquest mes més que a l'agost de 2021, i d'altra banda, aliments i begudes no alcohòliques, que situa la seua taxa en el 13,8%, tres dècimes superior a la del mes passat, i la més alta des del començament de la sèrie al gener de 1994.

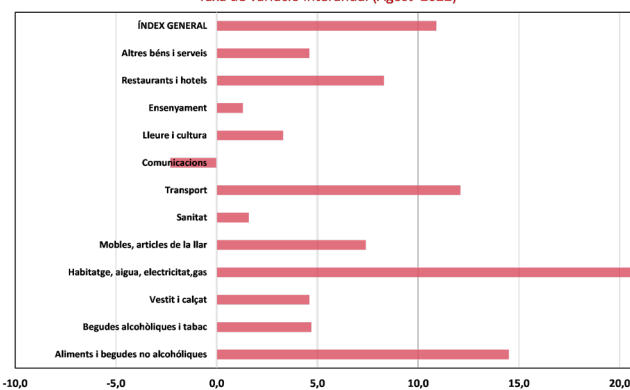
Destaquen en aquest comportament els increments dels preus de la llet, formatges i ous, majors aquest mes que el 2021; la carn, enfront de l'estabilitat de l'any anterior, i el pa i els cereals, amb un augment superior al d'agost de l'any passat.

Índex de preus de consum  
Taxa de variació interanual



Índex de grups de l'IPC

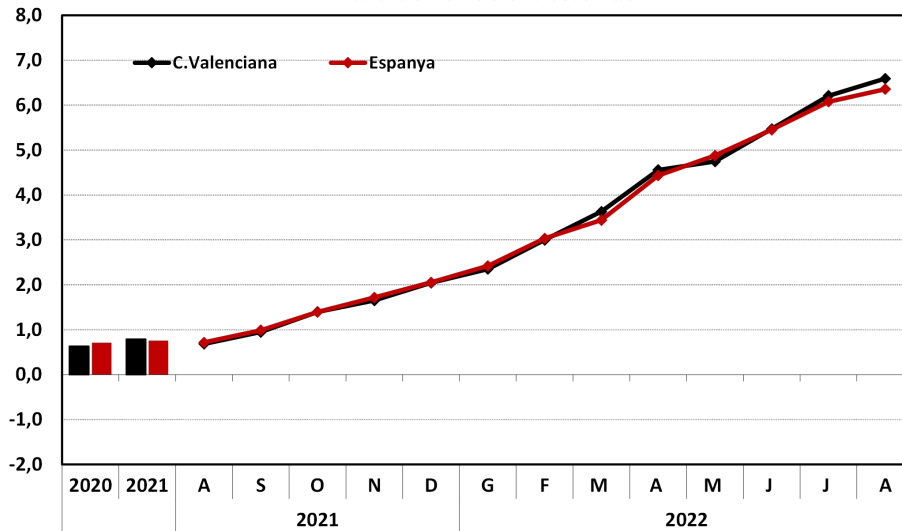
Taxa de variació interanual (Agost 2022)



Font: Institut Nacional d'Estadística i elaboració pròpia.

## Índex de preus de consum sense aliments ni energia Inflació subjacent

Taxa de variació interanual



Per la seua banda, la **inflació subjacent** (sense preus d'energia ni d'aliments no elaborats) a l'agost i en termes interanuals es va situar en el 6,6% a la Comunitat Valenciana i a Espanya, en el 6,4%. De gener a agost, l'índex de preus subjacent acumulava un increment del 4,6% a la Comunitat Valenciana i del 4,5% en el conjunt nacional.

L'índex de preus al consum harmonitzat (IPCH) a Espanya va registrar a l'agost una taxa de variació interanual del 10,5%, mentre que a la Unió Monetària aquesta taxa es va situar en el 9,1%.

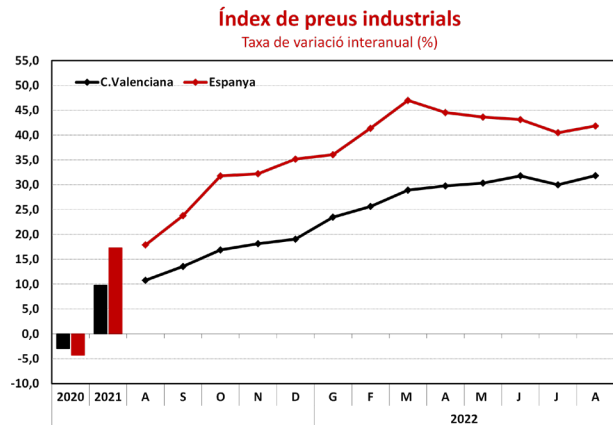
Font: Institut Nacional d'Estadística i elaboració pròpia.

## 4. Indústria

A l'agost, l'índex de preus industrials a la Comunitat Valenciana va augmentar un 31,8% en termes interanuals i acumula una pujada del 29,0% del començament d'any ençà.

Aquestes mateixes taxes en el cas d'Espanya van ser més elevades, l'índex va experimentar un creixement del 41,8% en taxa interanual i d'un 42,3% acumulat en el període de gener a agost d'enguany.

La taxa anual de l'índex de preus industrials (IPRI) general al mes d'agost es va situar en el 41,8% a Espanya, quasi un punt i mig per damunt de la registrada al juliol.



Atenent la **destinació econòmica dels béns**, els sectors industrials que van tenir una influència positiva en l'evolució de la taxa anual de l'IPRI general van ser:

- **Energia**, amb una taxa que va augmentar quasi sis punts i es va situar en el 107,4% per l'augment dels preus de la producció de gas; distribució per canonada de combustibles gasosos, major que la d'agost de 2021. En sentit contrari, els preus de al refinació de petroli baixen més del que ho van fer l'any anterior.
- **Béns de consum no durador**, que va presentar una variació del 12,6%, més d'un punt per damunt de la del mes anterior. Aquesta evolució és conseqüència de la pujada dels preus de la fabricació d'olis i greixos vegetals i animals i, en menor mesura, del processament i conservació de carn i elaboració de productes carnis, que baixaren en el mateix mes de 2021.

Per la seua banda, entre els sectors industrials amb influència negativa van destacar:

- **Béns intermedis**, que va reduir la seua més d'un punt i mig, fins al 20,0%, a causa de la baixada dels preus de la fabricació de productes químics bàsics, compostos nitrogenats, fertilitzants, plàstics i cautxú sintètic en formes primàries, davant l'augment a l'agost de l'any passat.

Font: Institut Nacional d'Estadística i elaboració pròpia.

## 5. Costos laborals

El cost laboral total per treballador i mes es va situar en **2.609 euros en el segon trimestre** d'enguany (última dada disponible publicada per l'INE), 263 euros inferior a la registrada a Espanya (2.872 euros).

La taxa de **variació interanual** en l'esmentat trimestre va ser inferior a la del trimestre precedent, el cost laboral total es va incrementar un 3,3% en el segon trimestre de l'any enfront de 3,4% del primer trimestre.

A Espanya, l'increment interanual del segon trimestre va ser d'un 3,8%, taxa també més baixa que la del primer trimestre de l'any. La **variació de la mitjana del primer semestre de l'any 2022 va ser d'un 3,3%** a la Comunitat, un punt per davall de la registrada a Espanya (4,3%).

Quant a l'estructura del cost laboral total, s'observa que el seu principal component, el **cost salarial**, va augmentar un **14,6%** en el segon trimestre de 2022 **en taxa interanual**, fins a arribar als 1.931 euros per treballador, xifra inferior a la registrada a Espanya, que va ser de 2.154 euros, amb un increment en termes interanuals del 14,8%.

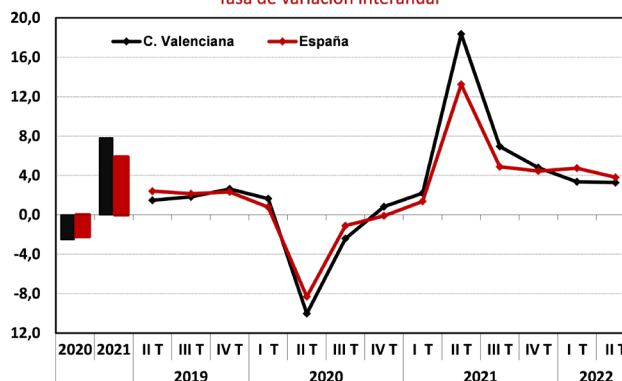
**La taxa interanual mitjana fins al segon trimestre de l'any** es va situar en un 3,8%, mentre que a Espanya va ser del 8,4%.

De la mateixa manera, els **altres costos** (costos no salarials que comprenen majoritàriament les cotitzacions obligatòries a la Seguretat Social) es van incrementar interanualment un 0,6% en el segon trimestre de l'any fins a arribar als 678 euros per treballador i mes.

En el **conjunt nacional**, aquests costos van arribar als 718 euros, amb una pujada del 2,2% en taxa interanual. Els altres costos es van incrementar un 1,9% en la mitjana de gener a juny d'enguany, mentre que a Espanya ho van fer un punt més (2,9%).

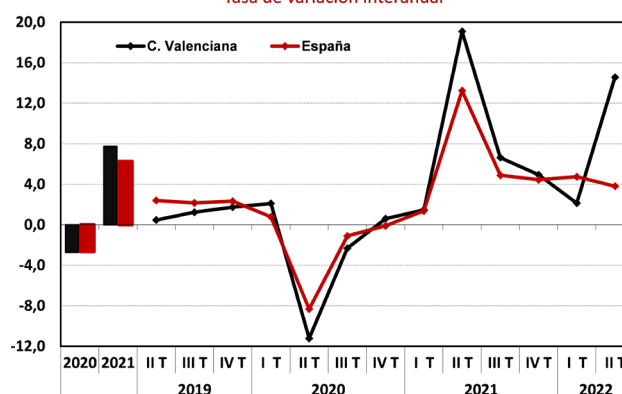
**Coste Laboral Total**

Tasa de variación interanual



**Coste Salarial Total**

Tasa de variación interanual



Font: Institut Nacional d'Estadística i elaboració pròpia.