

Panel de Conjuntura

Dirección General de Economía Sostenible

Número 48

Febrero de 2022

Índice

.....

1. Afiliación a la Seguridad Social
2. Desocupación registrada
3. Inflación
4. Industria
5. Costes laborales



**GENERALITAT
VALENCIANA**

Conselleria de Economía
Sostenible, Sectores Productivos,
Comercio y Trabajo

1. Afiliación a la Seguridad Social

El número de **personas afiliadas en alta** en el régimen de la Seguridad Social se situó en 1.991.431 en el mes de enero, lo cual supone un incremento interanual del 4,8%. Este crecimiento es seis décimas superior al que se produjo en el conjunto de España en el primer mes del año (4,2%), donde la afiliación alcanzó los 19.627.161 personas.

En enero, desagregando por **sectores económicos**, se observa que todos ellos tuvieron un comportamiento positivo excepto la agricultura que mostró un retroceso interanual del -6,2%.

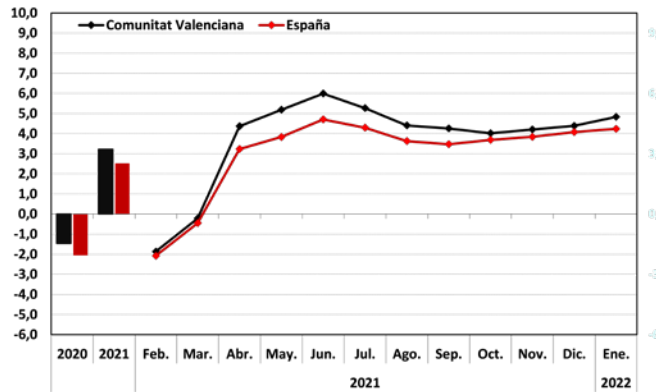
El mayor crecimiento en términos interanuales tuvo lugar en el sector de la construcción, incrementándose la afiliación un 5,8% respecto al mismo mes del año anterior. Le siguen los servicios, con un crecimiento del 5,5% y finalmente la industria con una tasa del 4,6%.

En el conjunto de España, los distintos sectores ofrecieron un comportamiento similar al experimentado en la Comunitat Valenciana.

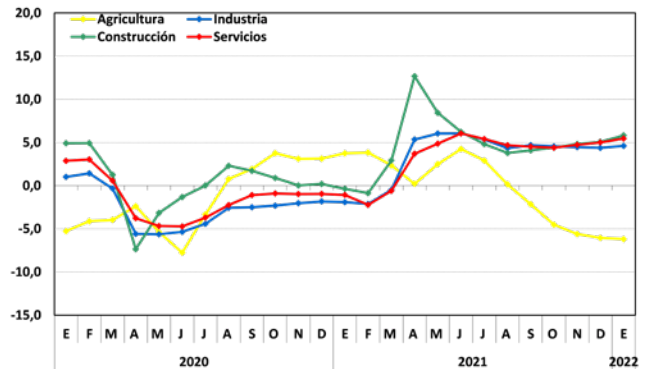
Así, todos mostraron en enero tasas de variación interanual positivas a excepción del agrario, que registró una disminución del 2,5%.

Los mayores crecimientos se dieron en el sector de la construcción, con un aumento del 5,1%. A continuación, se situaron los servicios, con un crecimiento del 4,9% interanual y finalmente la industria, con un aumento del 2,7%.

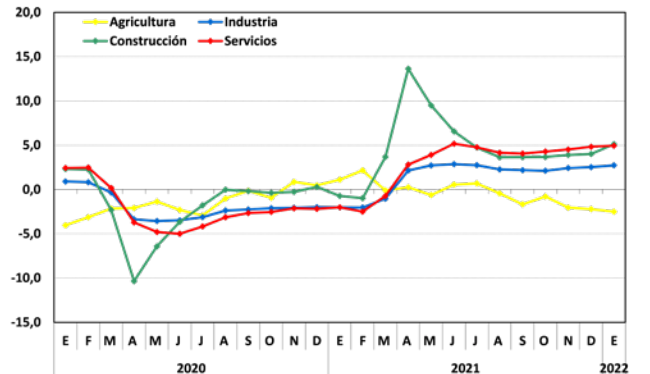
Afiliación a la Seguridad Social
Tasa de variación interanual



Afiliación a la Seguridad Social. C. Valenciana
Tasa de variación interanual



Afiliación a la Seguridad Social. España
Tasa de variación interanual



Fuente: Ministerio de Inclusión, Seguridad Social y Migraciones y elaboración propia.

2. Desocupación registrada

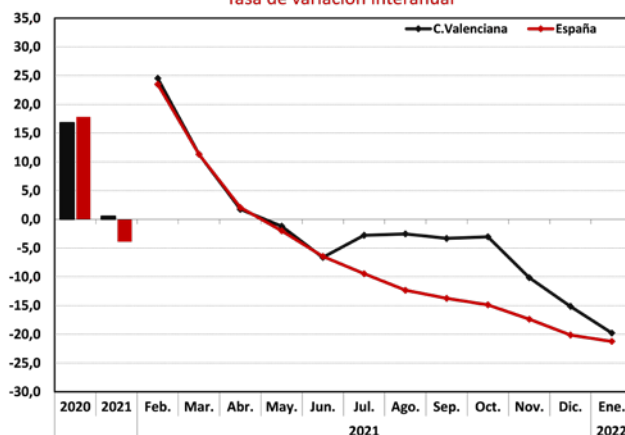
En el mes de enero se registraron un total de 359.296 **personas desocupadas** en las oficinas de los servicios públicos de empleo, lo cual supone un **importante descenso** del 19,8% respecto al mismo mes del año anterior. Este descenso es el mayor registrado en toda la serie histórica.

En el conjunto de España la caída fue mayor, situándose en el 21,2%, con un total de parados de 3.123.078. En términos absolutos, el número de personas desempleadas se redujo en 88.499 personas respecto al mismo mes del año anterior. A nivel nacional, el número de personas desempleadas disminuyó en 841.275 personas.

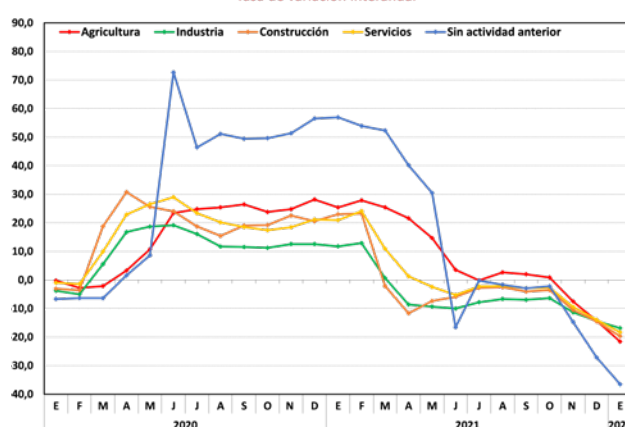
En términos intermensuales la Comunitat Valenciana es la autonomía que mostró una mayor reducción del desempleo, con 12.188 personas desocupadas menos, situándose la tasa de variación mensual en el -3,3%. Por el contrario, en España se incrementó el desempleo un 0,6% respecto al mes anterior.

Analizando el comportamiento por sectores, en el mes de enero todos mostraron elevados descensos de la desocupación respecto al mismo mes del año anterior. La mayor reducción del desempleo tuvo lugar en el colectivo sin empleo anterior con una tasa de variación interanual del -36,5%. Le sigue la agricultura, con una disminución del 21,6%. A continuación, se sitúan la construcción y los servicios con reducciones del 19,7% y del 18,3% respectivamente y, por último, la industria (-16,9%).

Desocupación registrada
Tasa de variación interanual



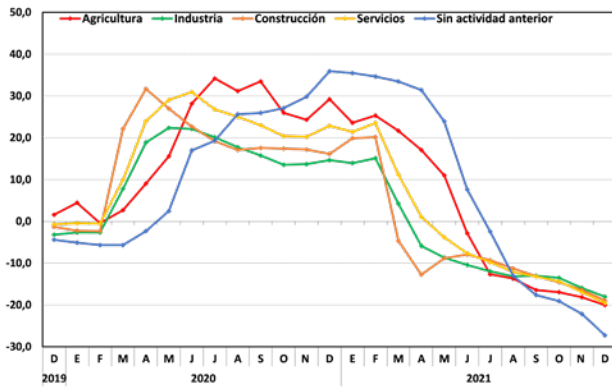
Desocupación registrada por sectores - C. Valenciana
Tasa de variación interanual



Fuente: Ministerio de Trabajo y Economía Social y elaboración propia.

Desocupación registrada por sectores - España

Tasa de variación interanual



A nivel nacional también todos los sectores mostraron fuertes caídas en términos interanuales. El mayor descenso se dio en el colectivo sin empleo anterior, que mostró una reducción del 28,9%. Le siguieron la construcción, con un descenso del 21,0%, los servicios, con una reducción del 20,6% y la agricultura (-20,0%). Por último, el sector industrial registró una caída del 19,1% respecto al mismo mes de 2021.

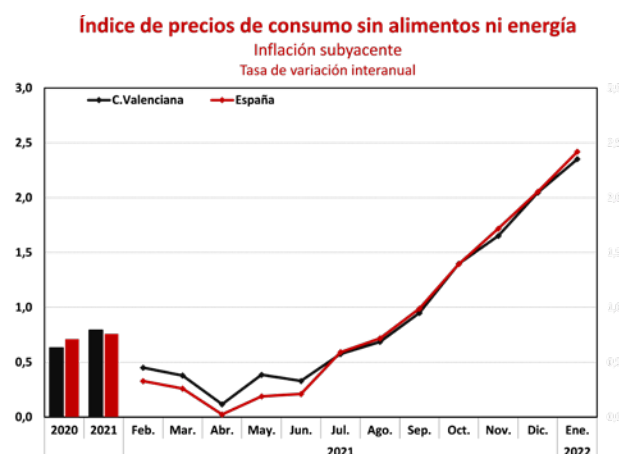
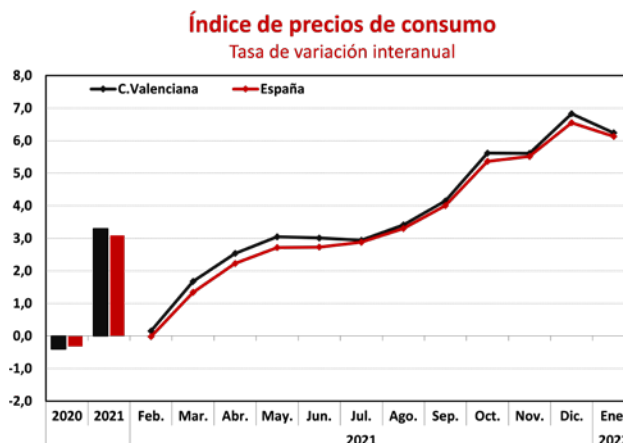
Fuente: Ministerio de Trabajo y Economía Social y elaboración propia.

3. Inflación

El Instituto Nacional de Estadística publicó el pasado mes de enero el primer Índice de Precios de Consumo con Base 2021. Con la implantación de esta nueva base se introducen novedades metodológicas que aumentan la precisión del indicador, así como cambios en la composición de la cesta de la compra y una nueva estructura de ponderaciones que aumentan su representatividad. Este cambio de base es un proceso que se realiza cada cinco años con el objetivo de adaptar el IPC a los cambios en las pautas de consumo de los hogares y la incorporación de mejoras metodológicas. Por tanto, las operaciones más relevantes que se realizan son la revisión de la cesta de la compra, y la actualización de la estructura de ponderaciones.

En el primer mes del ejercicio en curso, el **Índice de Precios de Consumo (IPC)** en la Comunitat Valenciana **se incrementó un abultado 6,2%** con respecto a enero del año anterior, tasa que pese a ser muy elevada se sitúa seis décimas por debajo de la registrada en el mes de diciembre, según los datos publicados por el INE. En España, el Índice de Precios de Consumo (IPC) situó su tasa interanual en el 6,1% el mes de enero, cuatro décimas por debajo de la registrada en el último mes del año anterior.

El año 2022 comenzó de forma similar a como acabó el año 2021 debido a un conjunto diverso de factores. Por la parte de la rama energética; enero fue el segundo mes con la electricidad más cara de la historia en el mercado mayorista español. Y el barril de petróleo Brent cerró el mes por encima de los 90 dólares, impulsado por una recuperación más rápida de la esperada de muchas economías gracias, principalmente, al efecto de los estímulos públicos, y a una oferta insuficiente, en parte por las reticencias de los países productores a incrementar la oferta y por la escasa inversión en exploración y producción de los últimos años. Eso ha contribuido a que el diésel se encarezca un 25,7% y la gasolina un 23,1% en los últimos 12 meses.



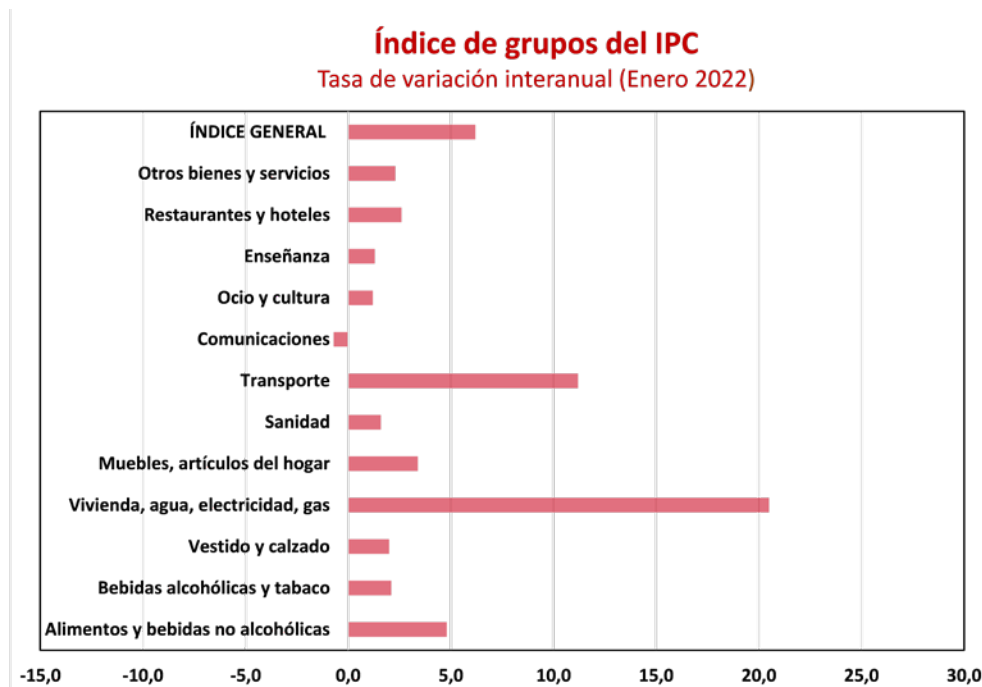
Fuente: Instituto Nacional de Estadística y elaboración propia.

Los precios acumulan así diez meses por encima del umbral del 2% objetivo del Banco Central Europeo, y rondan su nivel más alto de las últimas tres décadas. Aunque la cifra está por debajo del 6,5% de diciembre, no existe consenso entre los expertos sobre cuándo terminará la espiral de encarecimiento del coste de la vida, si bien la mayoría de organismos creen que los incrementos de precios persistirán hasta la segunda mitad del año.

La **inflación subyacente**, que no incluye los precios de los productos energéticos ni de los alimentos no elaborados, en el mes de enero subió cuatro décimas hasta el 2,4% interanual, su tasa más alta desde octubre de 2012, lo que indica un efecto contagio a otros productos. En el conjunto de España, la inflación subyacente también ofreció una tasa de variación interanual del 2,4% el pasado mes de enero.

En el mes de enero la tasa de variación anual del Índice de Precios al Consumo Armonizado (IPCA) se situó en el 6,2%, cuatro décimas por debajo de la registrada el mes anterior. Esta tasa es un punto y una décima superior a la registrada en el conjunto de Unión Monetaria (5,1%).

Desglosando el IPC por grupos de bienes y servicios, en el mes de enero, todos los grupos registraron tasas de variación interanual positivas en la Comunitat Valenciana excepto el grupo de Comunicaciones, que registró una disminución del 0,7% respecto al mismo mes del año anterior. **Los mayores ascensos interanuales** tuvieron lugar en los grupos de Vivienda, agua, electricidad y gas, con un incremento del 20,5%, Transporte con un ascenso del 11,2% en términos interanuales y Alimentos y bebidas no alcohólicas que vio incrementados sus precios un 4,8%.



Fuente: Instituto Nacional de Estadística y elaboración propia.

4. Industria

El **Índice de Producción Industrial (IPI, Base 2015)** el pasado mes de diciembre mostró un **incremento del 1,6%** en términos interanuales, tras haber comenzado el último trimestre del año con una importante caída del 6,0%. Así, en el conjunto del año 2021, el IPI alcanzó un crecimiento medio del 7,0%.

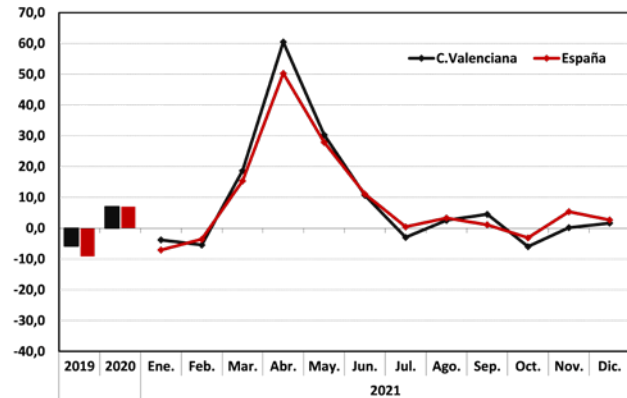
Por su parte, en el **conjunto nacional**, el índice mostró un comportamiento más favorable, con una **tasa de crecimiento interanual del 2,7% en el mes de diciembre**. En el promedio del año pasado el IPI en España registró la misma tasa (7,0%).

Por ramas de actividad, el Índice de Producción Industrial experimenta crecimientos muy importantes en Material y equipo eléctrico, electrónico, informático y óptico (51,6%), seguido de Industria del cuero y del calzado (29,3%), Productos minerales no metálicos, excepto azulejos (19,3%) y Maquinaria y equipo (14,5%). Los principales descensos corresponden a Material de transporte (-29,9%) y Extractivas y refino; energía y agua (-15,4%).

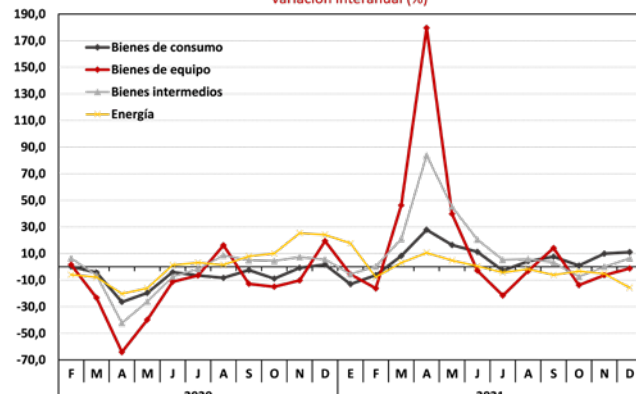
En el mes de diciembre, **por destino económico de los bienes**, los grupos de Bienes de consumo y Bienes intermedios muestran tasas de crecimiento interanuales positivas, 11,0% y 6,4% respectivamente. Por el contrario, la Energía registra una caída del 15,7% también en términos interanuales y los Bienes de equipo, disminuyen un 1,2%.

En España, en el mes de diciembre el mayor incremento del IPI en términos interanuales se registró en los Bienes de consumo, con un aumento del 7,7%, seguido de los Bienes intermedios con un incremento del 2,2%, y en tercer lugar la rama de la Energía (1,8%). Por el contrario, los Bienes de equipo mostraron una tasa de crecimiento negativa (-1,2%).

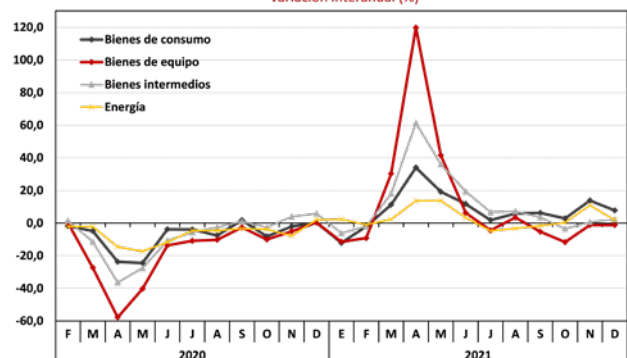
Índice general de producción industrial
Tasa de variación interanual



Índice general de producción industrial por destinación económica de los bienes
Comunitat Valenciana
Variación interanual (%)



Índice general de producción industrial por destino económico de los bienes
España
Variación interanual (%)



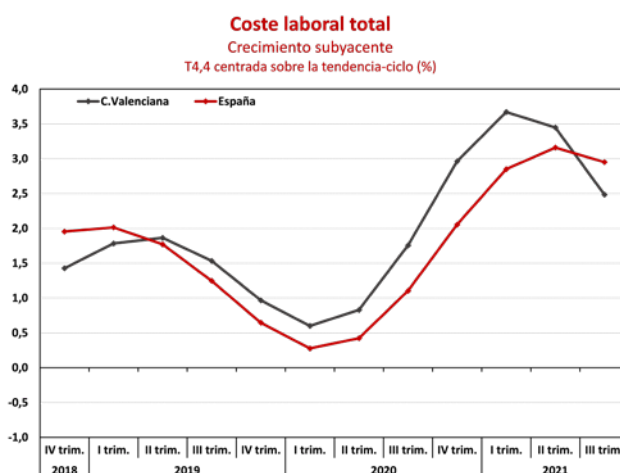
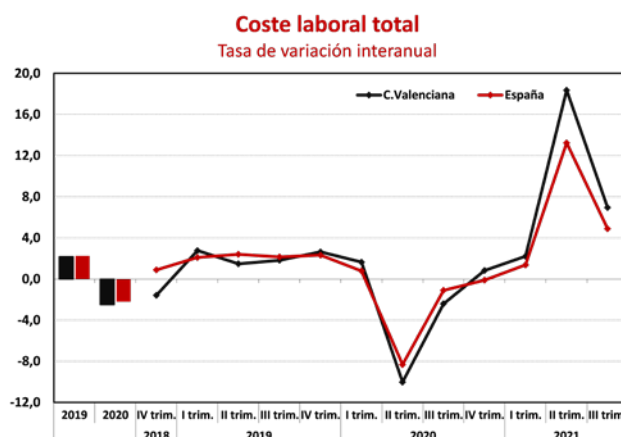
Fuente: Instituto Nacional de Estadística y elaboración propia.

5. Costes laborales

El **coste laboral total** por trabajador y mes se situó en **2.409 euros el tercer trimestre** del año pasado (último dato disponible publicado por el INE), 240 euros inferior al registrado en España (2.649 euros). La **tasa de variación interanual** en dicho trimestre fue notablemente inferior que la del trimestre precedente; el coste laboral total se incrementó un 6,9% en el tercer trimestre del año frente al 18,4% que lo hizo en el segundo, refiriéndonos en términos interanuales.

En España el incremento interanual del tercer trimestre fue casi de un 5%, tasa también más baja que la del segundo trimestre del año. **La variación del promedio de los tres primeros trimestres del año 2021 fue de un 8,9% en la Comunitat**, dos puntos y cinco décimas por encima de la registrada en España (6,4%).

La evolución ascendente del **crecimiento subyacente** del coste laboral total ha desacelerado su ritmo de crecimiento el tercer trimestre del año, situando la tasa de crecimiento en el 2,5%, medio punto por debajo de la observada en España (3,0%). Durante todo el año 2020 v hasta el segundo trimestre del ejercicio pasado, este tipo de crecimiento había ido aumentando; fue en el tercer trimestre donde se produjo un punto de inflexión, ralentizándose suavemente este tipo de crecimiento subyacente.

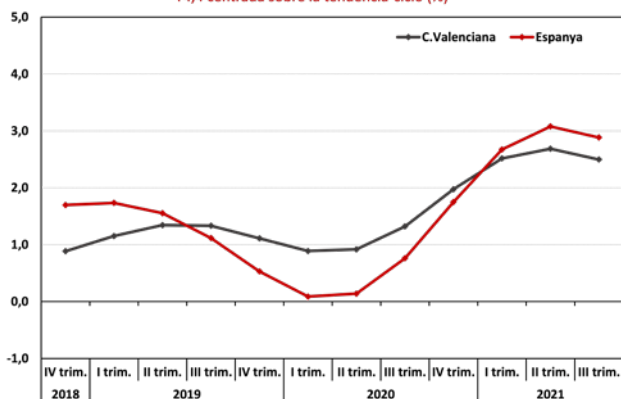


Fuente: Instituto Nacional de Estadística y elaboración propia.

Coste salarial

Crecimiento subyacente

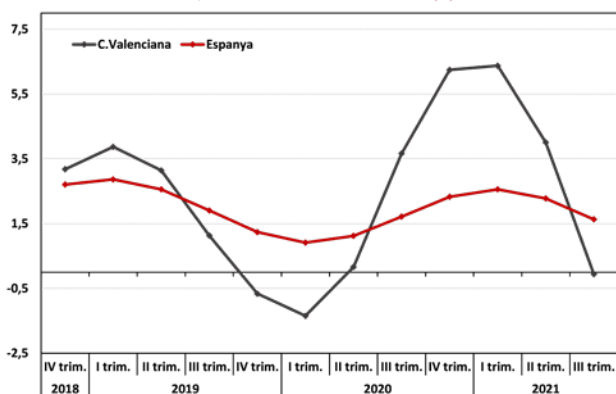
T4,4 centrada sobre la tendencia-ciclo (%)



Otros costes

Crecimiento subyacente

T4,4 centrada sobre la tendencia-ciclo (%)



En cuanto a la estructura del coste laboral total, se observa que su principal componente, el **coste salarial**, **augmentó un 6,6%** en el tercer trimestre de 2021 **en tasa interanual**, hasta alcanzar 1.755 euros por trabajador, cifra inferior a la registrada en España, que fue de 1.952 euros, con un incremento en términos interanuales del 5,0%. **La tasa interanual promedio hasta el tercer trimestre del año se situó en un 8,8%**, mientras que en España fue del 6,7%.

Del mismo modo, los **otros costes** (costes no salariales que comprenden en su mayoría las cotizaciones obligatorias a la Seguridad Social) se incrementaron interanualmente un **7,8%** en el tercer trimestre del año hasta alcanzar los 653 euros por trabajador y mes.

En el **conjunto nacional** estos costes alcanzaron los 697 euros, con un ascenso del 4,5% en tasa interanual. Los otros costes se incrementaron un 9,3% en el promedio de enero a septiembre del año pasado, mientras que en España lo hicieron en un porcentaje menor (5,6%).

En el tercer trimestre del año pasado, **el crecimiento subyacente del coste salarial** sufrió un pequeño frenazo en la evolución que hasta ese momento había sido ascendente. Dicho trimestre, la tasa de crecimiento subyacente **se situó en un 2,5%**, dos décimas por debajo que la registrada en el segundo trimestre. En España también se frenó este tipo de crecimiento, con una tasa inferior (2,9%) respecto a los trimestres precedentes pero superior a la de la Comunitat.

Por su parte, los **otros costes** registraron un **crecimiento subyacente negativo del 0,1%** durante el tercer trimestre del año, habiendo comenzado el año 2021 con un importante incremento del 6,4%. En el conjunto de España, el crecimiento de estos costes también disminuyó notablemente, pero se sitúa todavía en terreno positivo con una tasa de crecimiento del 1,6% el tercer trimestre del ejercicio pasado.

Fuente: Instituto Nacional de Estadística y elaboración propia.