

Panel de Conjuntura

Dirección General de Economía Sostenible

Número 55

Octubre de 2022

Índice

.....

1. Afiliación a la Seguridad Social
2. Desocupación registrada
3. Inflación
4. Servicios
5. Turismo



**GENERALITAT
VALENCIANA**

Conselleria de Economía
Sostenible, Sectores Productivos,
Comercio y Trabajo

1. Afiliación a la Seguridad Social

El número de **personas afiliadas en alta** en el régimen de la Seguridad Social se situó en 2.016.423 en el mes de septiembre, lo cual supone un **incremento interanual del 3,6%**, crecimiento que ha sido tres décimas superior al que se ha producido en el conjunto de España (3,3%), donde la afiliación alcanzó las 20.180.287 personas.

Desagregando por **sectores económicos**, se observa que todos ellos tuvieron un comportamiento positivo en el mes de septiembre excepto la agricultura que mostró un retroceso interanual del -7,6%.

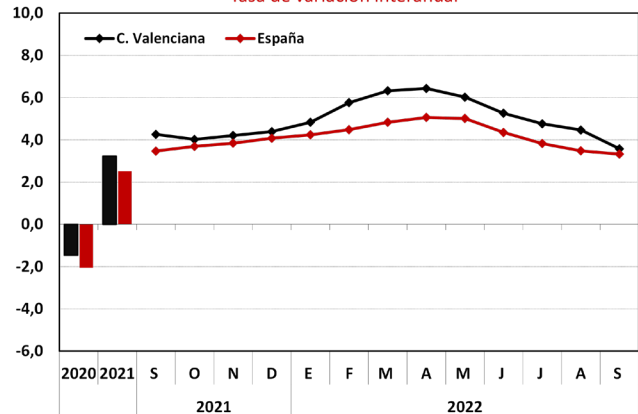
El mayor crecimiento en términos interanuales tuvo lugar en el sector de la construcción, incrementándose la afiliación un 4,7% respecto al mismo mes del año anterior. Le siguen los servicios, con un crecimiento del 4,1% y finalmente la industria con una tasa del 3,1%.

En el conjunto de España, los distintos sectores ofrecieron un comportamiento similar al experimentado en la Comunitat Valenciana.

El sector agrario registró una disminución del 3,0%, mientras que el resto de sectores productivos aumentaron en términos interanuales, primero lo hizo el sector terciario con un ascenso del 4,0%, le sigue el sector de la construcción con un aumento del 3,0%, para situarse en último lugar la industria con un crecimiento del 2,1% respecto septiembre del año anterior.

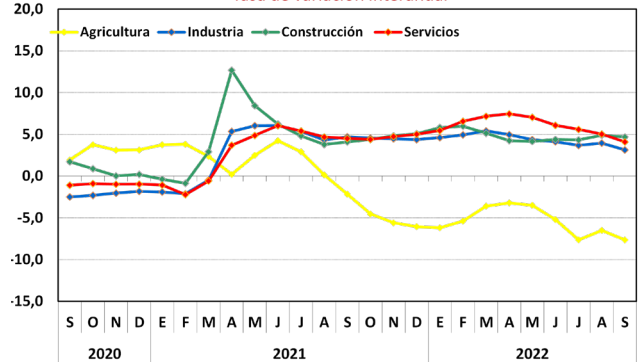
Afiliación a la Seguridad Social

Tasa de variación interanual



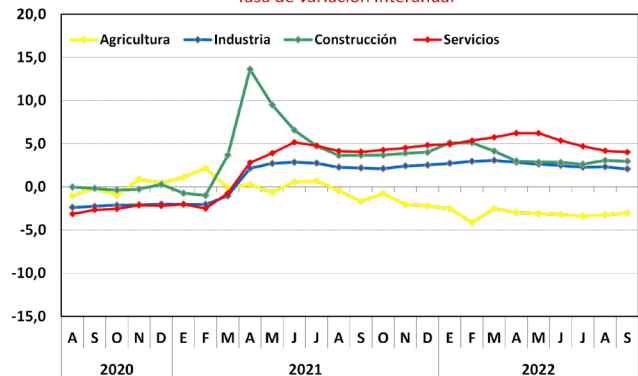
Afiliación a la Seguridad Social. C. Valenciana

Tasa de variación interanual



Afiliación a la Seguridad Social. España

Tasa de variación interanual



Fuente: Ministerio de Inclusión, Seguridad Social y Migraciones y elaboración propia.

2. Desocupación registrada

Durante el pasado mes de septiembre se registraron un total de **351.575 personas desocupadas** en las oficinas de los servicios públicos de empleo, lo cual supuso un notable **descenso del 16,9%** respecto al mismo mes del año anterior.

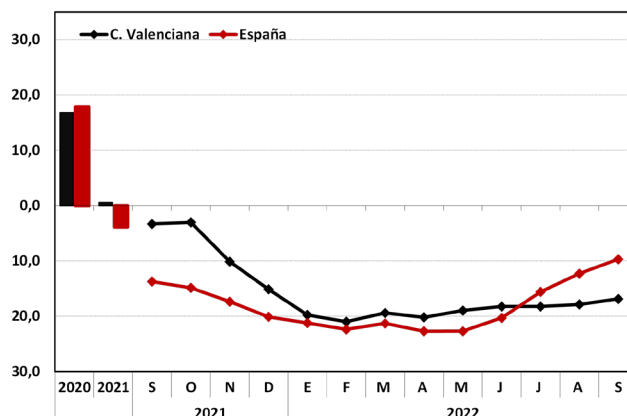
En el conjunto de España la caída fue mucho menor, situándose en el 9,7%, con un total de personas desempleadas de 2.941.919. En términos absolutos, la desocupación registrada se redujo en 71.326 personas respecto al mismo mes del año anterior.

A nivel nacional, el número de personas desocupadas disminuyó en 315.883 personas. En términos intermensuales la Comunitat Valenciana mostró una reducción del desempleo del 0,4%, con 1.250 personas desocupadas menos que en el mes de agosto. Por el contrario, en España se incrementó el desempleo un 0,6% respecto al mes de agosto.

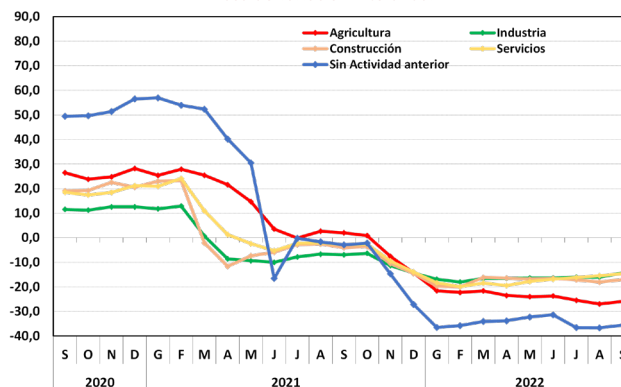
Analizando el comportamiento por sectores, en el mes de septiembre todos mostraron elevados descensos de la desocupación respecto al mismo mes del año anterior. La mayor reducción del desempleo tuvo lugar en el colectivo sin empleo anterior con una tasa de variación interanual del -35,6%. Le sigue la agricultura, con una disminución del 25,9%. A continuación, se sitúan la construcción y los servicios con reducciones del 17,0% y del 14,6% respectivamente y, por último, la industria en las que el número de personas desocupadas disminuyó un 14,3% respecto a septiembre del año anterior.

A nivel nacional también todos los sectores mostraron fuertes caídas en términos interanuales. El mayor descenso se dio en el sector de la construcción que mostró una reducción del 11,9%. Le siguieron el colectivo sin empleo anterior con un descenso del 11,6%, el sector industrial con una reducción del 10,3% y la agricultura cuyo número de personas desempleadas cayó un 9,8%. Por último, el sector servicios registró una caída del 9,1% respecto al mismo mes de 2021.

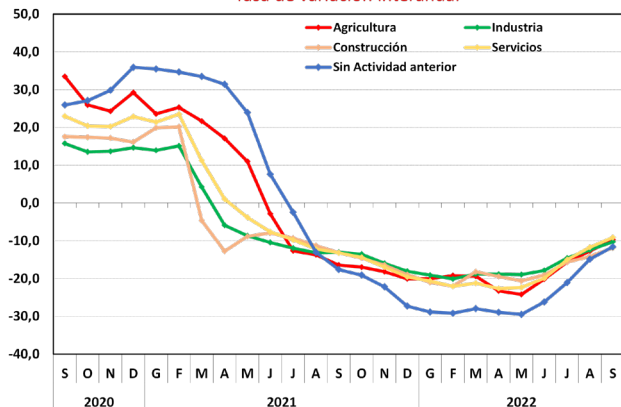
Desocupación registrada
Tasa de variación interanual



Desocupación registrada por sectores. C. Valenciana
Tasa de variación interanual



Desocupación registrada por sectores. España
Tasa de variación interanual



Fuente: Ministerio de Trabajo y Economía Social y elaboración propia.

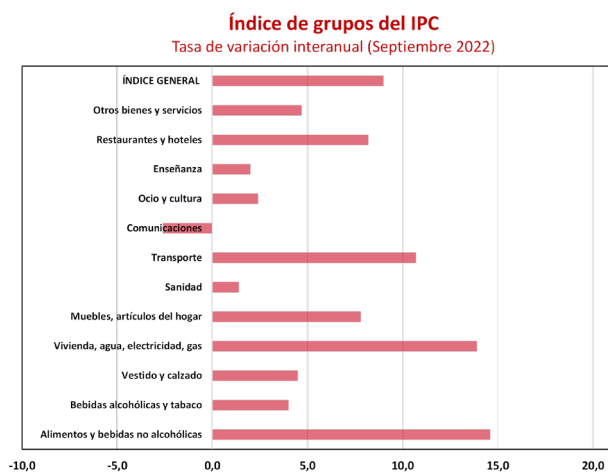
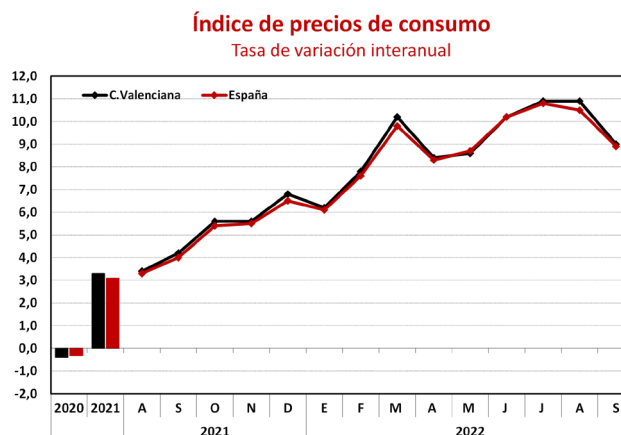
3. Inflación

En septiembre, el **Índice de Precios de Consumo** en la Comunitat valenciana **aumentó un 9,0%** en términos interanuales. Con este incremento acumula ya un ascenso del 9,2% en lo que va de año, es decir, en los tres primeros trimestres de este 2022. Las cifras en el caso de España son muy similares (8,9% interanual y 9,0% acumulado en lo que va de año).

Destacaron por su influencia en el incremento del IPC en términos anuales en la **Comunitat Valenciana**, sobre todo los grupos de Alimentos y bebidas no alcohólicas (14,6%), Vivienda, agua, electricidad y gas (13,9%), y Transporte (10,7%).

En España, la tasa anual del Índice de Precios de Consumo (IPC) general en el mes de septiembre es del 8,9%. Esta tasa es más de un punto y medio menor que la registrada el mes anterior. El grupo con mayor influencia positiva fue el de Alimentos y bebidas no alcohólicas, que sitúa su tasa anual en el 14,4%, seis décimas superior a la del mes pasado, y la más alta desde el comienzo de la serie, en enero de 1994.

Los grupos que destacaron por su influencia en el descenso de dicha tasa fueron: Vivienda, que disminuye su variación más de 10 puntos y medio, hasta el 14,2%, a causa de la bajada de la electricidad frente a la subida de septiembre de 2021. Transporte, con una tasa del 9,4%, más de dos puntos inferior a la del mes anterior. Esta evolución está causada por el descenso del precio de los carburantes y lubricantes, frente al aumento registrado en septiembre de 2021, y la bajada en los servicios de transporte.

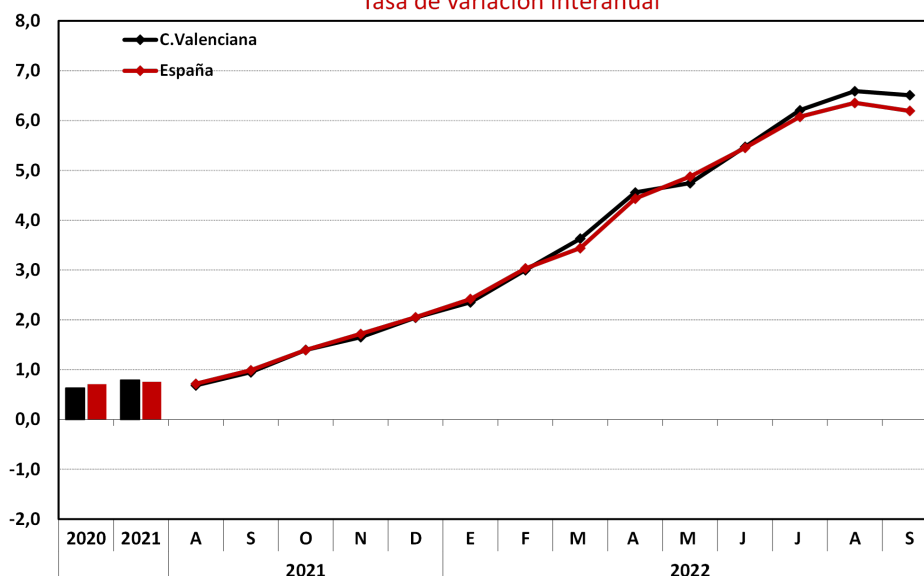


Fuente: Instituto Nacional de Estadística y elaboración propia.

Índice de precios de consumo sin alimentos ni energía

Inflación subyacente

Tasa de variación interanual



Por su parte, **la inflación subyacente** (sin precios de energía ni de alimentos no elaborados) **en septiembre se situó en el 6,5%** en la Comunitat Valenciana y en España en el 6,2%. En el periodo de enero a septiembre, el índice de precios subyacente acumulaba un incremento del 4,8% en la Comunitat Valenciana y del 4,7% en el conjunto nacional.

El **Índice de Precios al Consumo Armonizado (IPCA)** en España, registró en septiembre una tasa de variación interanual del 9,0%, mientras que en la Unión Monetaria esta tasa se situó en el 10,0%.

Fuente: Instituto Nacional de Estadística y elaboración propia.

4. Servicios

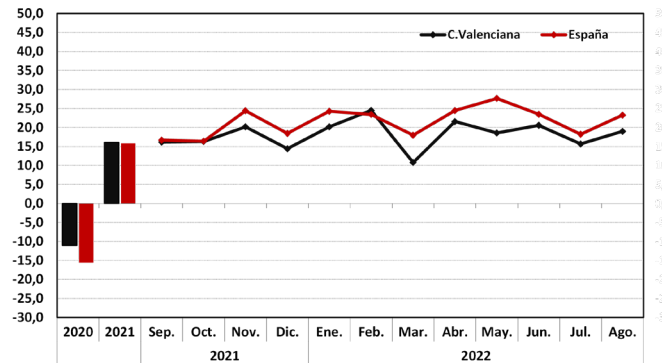
El pasado mes de agosto, el **indicador de actividad del sector servicios (IASS)** se incrementó un 19,0%, mientras que **la variación promedio de enero a agosto** con respecto al mismo periodo del año anterior fue algo menor (18,6%).

En España la evolución de la variable ha sido similar aunque registrando tasas de variación superiores a la valenciana. En agosto la cifra de negocios del sector servicios se incrementó un 23,2%, alcanzando en el promedio de los ocho primeros meses del año una tasa de variación interanual del 22,7%.

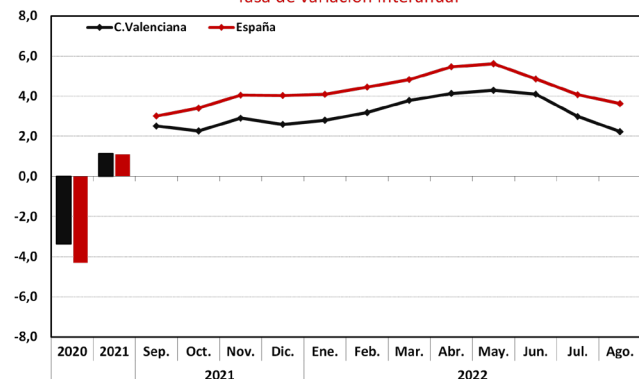
Por su parte, el **Índice de Personal Ocupado en el Sector Servicios** también anotó una tasa de variación positiva en el mes de agosto, con un incremento del 2,2%, respecto al mismo mes del año anterior. La variación promedio en el periodo enero-agosto fue del 3,4%.

En el conjunto nacional la tasa de crecimiento fue mayor el pasado agosto (3,6%), así como la del promedio de acumulado (4,6%).

Indicadores de actividad sector servicios. Cifra de negocios
Tasa de variación interanual



Indicadores de actividad sector servicios. Personal ocupado
Tasa de variación interanual

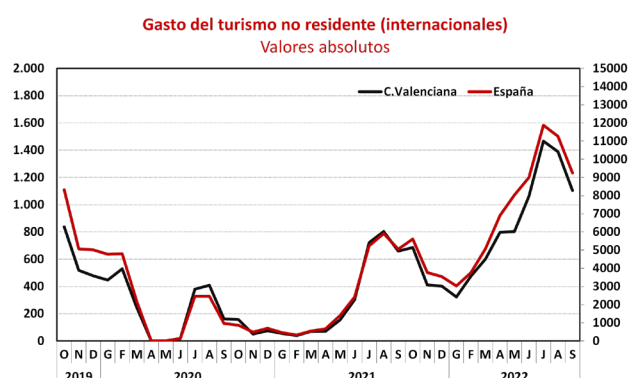


Fuente: Instituto Nacional de Estadística y elaboración propia.

5. Turismo

La actividad en el subsector turístico, en el mes de septiembre del presente ejercicio ha tenido unos resultados muy parecidos a los del mismo mes del año 2019, situándose en las cifras prepandemia.

El gasto de los turistas no residentes (internacionales) alcanzó en dicho mes de septiembre los 1.103 millones de euros, lo que supuso un notable incremento frente a los 659 millones registrados en el mismo mes de 2021.



En España, en septiembre del presente ejercicio, el gasto fue de 9.243 millones de euros, superando ampliamente los 5.051 millones alcanzados en el mismo mes de 2021, pero todavía ligeramente por debajo del gasto de los turistas internacionales que tuvo lugar en septiembre de 2019 (9.617 millones). El gasto de los turistas internacionales se incrementó un 67,3% en tasa interanual en el mes de septiembre, mientras que este incremento en todo el conjunto nacional se situó en un 83,0%.

La variación acumulada de enero a septiembre fue más acentuada, concretamente, el gasto acumulado de los turistas internacionales en la Comunitat Valenciana fue un 178,7% superior al mes de septiembre de 2021 (209,7% en España).

Gasto total del turismo no residente (internacional)

Unidades: porcentajes

	Tasa interanual		Tasa interanual acumulada en lo que va de año		Tasa interanual acumulada en lo que va de trimestre	
	C.Valenciana	España	C.Valenciana	España	C.Valenciana	España
2021 Septiembre	305,7	422,1	31,4	24,0	129,9	175,6
Octubre	337,5	548,5	51,8	48,4	337,5	548,5
Noviembre	718,7	680,4	65,7	64,4	429,9	595,7
Diciembre	438,8	407,5	77,0	76,4	432,3	531,6
2022 Enero	491,3	561,6	491,3	561,6	491,3	561,6
Febrero	1091,7	1060,2	744,5	768,3	744,5	768,3
Marzo	763,9	832,0	752,7	794,4	752,7	794,4
Abril	1022,5	932,4	834,3	840,7	1022,5	932,4
Mayo	419,1	474,8	669,6	690,0	609,2	623,0
Junio	250,8	271,3	486,6	515,5	403,9	433,1
Julio	103,1	127,0	290,8	331,5	103,1	127,0
Agosto	72,9	90,6	211,9	247,5	87,2	107,7
Septiembre	67,3	83,0	178,7	209,7	81,2	100,0

Fuente: Instituto Nacional de Estadística y elaboración propia.

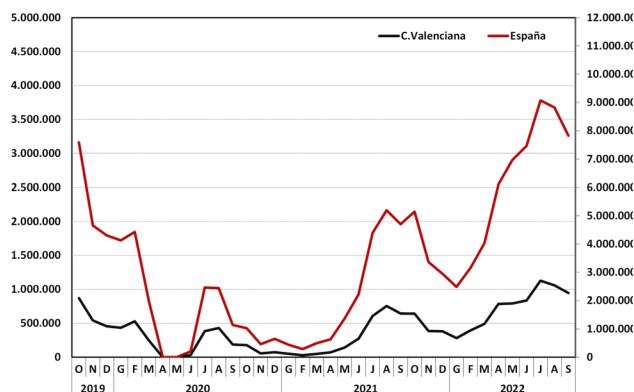
Fuente: Instituto Nacional de Estadística y elaboración propia.

Por su parte, las entradas de turistas no residentes han ido progresivamente aumentando conforme la situación sanitaria derivada de la pandemia ha ido mejorando, pero aún así las cifras del pasado mes de septiembre aún no han alcanzado las previas a la pandemia ese mismo mes.

Las entradas de turistas internacionales se situaron en los 945.556 frente a las 1.011.901 entradas de septiembre del año 2019.

En España el comportamiento ha sido similar, se observa una gran mejoría respecto a los datos del año anterior, pero sin alcanzar aún los valores de 2019.

Entrada de turistas no residentes (internacionales)
Valores absolutos



En septiembre del presente ejercicio se registraron un total de 7.822.159 entradas de turistas internacionales, mientras que en dicho mes del 2019 las entradas fueron únicamente de 8.845.152.

El pasado mes de septiembre, el incremento en la entrada del número de turistas fue un 47,3% superior al registrado el mismo mes del año anterior (66,3% en España). Por su parte, la tasa de variación acumulada del año hasta dicho mes fue notablemente superior, un 156,7%, mientras que en el conjunto del territorio nacional el ascenso fue del 183,5%.

Entradas de turistas en frontera

Unidades: porcentajes

	Tasa interanual		Tasa interanual acumulada en lo que va de año		Tasa interanual acumulada en lo que va de trimestre	
	C.Valenciana	España	C.Valenciana	España	C.Valenciana	España
2021 Septiembre	246,5	312,6	16,6	17,3	100,6	136,4
Octubre	261,8	404,4	34,6	39,5	261,8	404,4
Noviembre	613,3	635,9	47,2	54,4	343,7	476,0
Diciembre	430,7	354,2	58,1	64,7	364,3	438,8
2022 Enero	462,9	467,7	462,9	467,7	462,9	467,7
Febrero	1297,0	1007,8	763,4	680,6	763,4	680,6
Marzo	945,4	720,5	831,7	696,7	831,7	696,7
Abril	996,6	869,8	891,7	755,8	996,6	869,8
Mayo	459,1	411,1	710,6	609,3	639,5	556,0
Junio	207,9	236,6	486,8	457,0	397,8	387,8
Julio	85,4	106,2	286,5	299,9	85,4	106,2
Agosto	40,4	69,7	192,3	220,2	60,5	86,4
Septiembre	47,3	66,3	156,7	183,5	56,3	79,8

Fuente: Instituto Nacional de Estadística y elaboración propia.

Fuente: Instituto Nacional de Estadística y elaboración propia.