

Panel de coyuntura

Número 68
Diciembre de 2023

Índice

1. Afiliación a la Seguridad Social
2. Desocupación registrada
3. Inflación
4. Industria
5. Turismo

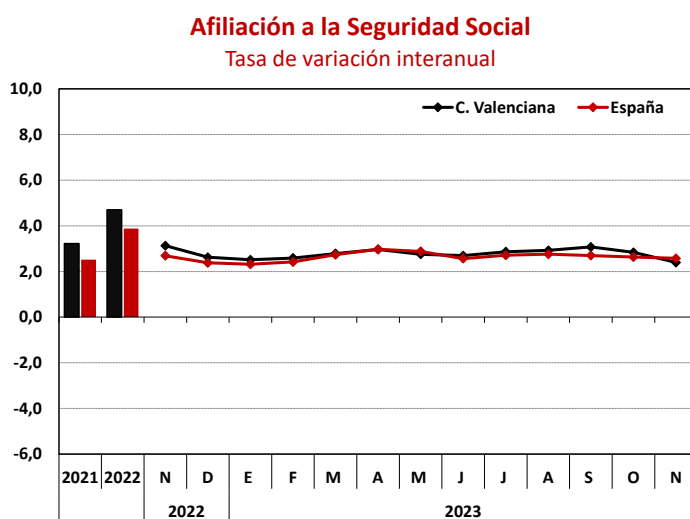


**GENERALITAT
VALENCIANA**

Conselleria de Hacienda, Economía
y Administración Pública

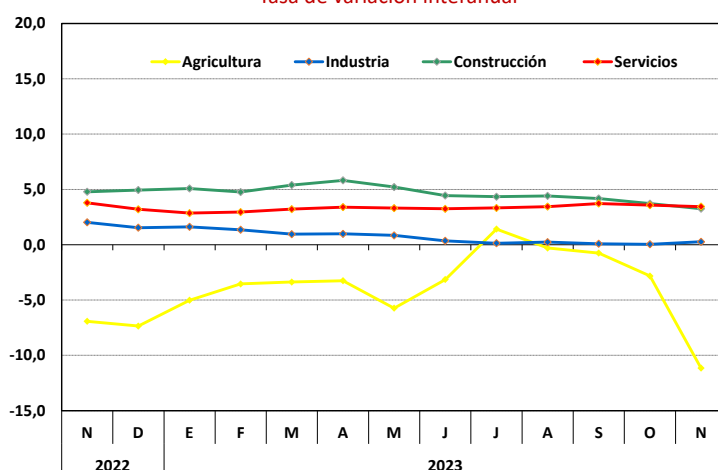
1. Afiliación a la Seguridad Social

En la Comunitat Valenciana, el número medio de personas **afiliadas en alta laboral** en el régimen de la Seguridad Social aumentó un 2,4% en el mes de noviembre con respecto a noviembre del año anterior, con un total de 2.126.373 personas afiliadas. En España, el número medio de personas afiliadas el pasado mes fue de 20.806.074, experimentando un ascenso en términos interanuales del 2,6%, dos décimas superior al registrado en la Comunitat. En cuanto a la variación mensual, en la Comunitat fue del 0,6%, mientras que en España se produjo un leve descenso del 0,1%.



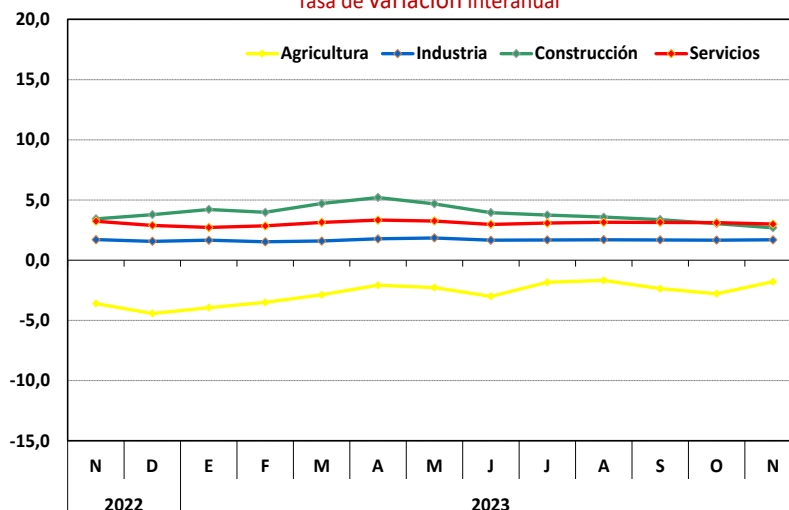
Analizando por **sectores económicos**, en la Comunitat Valenciana el comportamiento de la afiliación durante el mes de noviembre ha sido diferente entre unos y otros. Por una parte, aumentó en los sectores de la industria (0,3%), la *construcción* (3,3%) y *los servicios* (3,4%) respecto del mes de noviembre del 2022. Por otro lado, la *agricultura* registró un notable descenso del 11,2% respecto al mismo mes del año anterior.

Afiliación a la Seguridad Social. C. Valenciana Tasa de variación interanual



En España, la afiliación a la seguridad social por **sectores** el pasado mes de noviembre aumentó en todos ellos, a excepción del sector *agrícola* que registró un descenso del 1,8%. Los crecimientos más significativos se registraron en los sectores de los *servicios* y de *la construcción*, que presentaron aumentos del 3,0% y 2,7%, respectivamente. A continuación, se situó el sector industrial, que experimentó un ascenso del 1,7% en el número de afiliados respecto del mes de noviembre del 2022.

Afiliación a la Seguridad Social. España Tasa de variación interanual

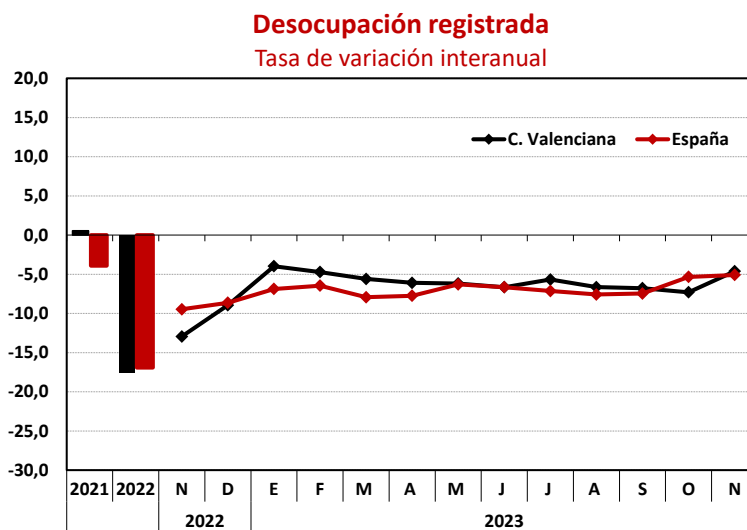


Fuente: Ministerio de Inclusión, Seguridad Social y Migraciones y elaboración propia.

2. Desocupación registrada

Durante el mes de noviembre en la Comunitat Valenciana el número de **personas desocupadas** fue de 323.636, según el registro de las oficinas de los servicios públicos de empleo estatal; por tanto, se redujo en 15.659 personas respecto al mismo mes del año anterior, registrando una **tasa de variación interanual del -4,6%**.

En España, el número de personas desempleadas fue de 2.734.831, reduciéndose en 146.549 respecto al mes de noviembre del 2022, lo que ha supuesto un descenso interanual del 5,1%, siendo este decrecimiento medio punto superior al experimentado en la Comunitat.

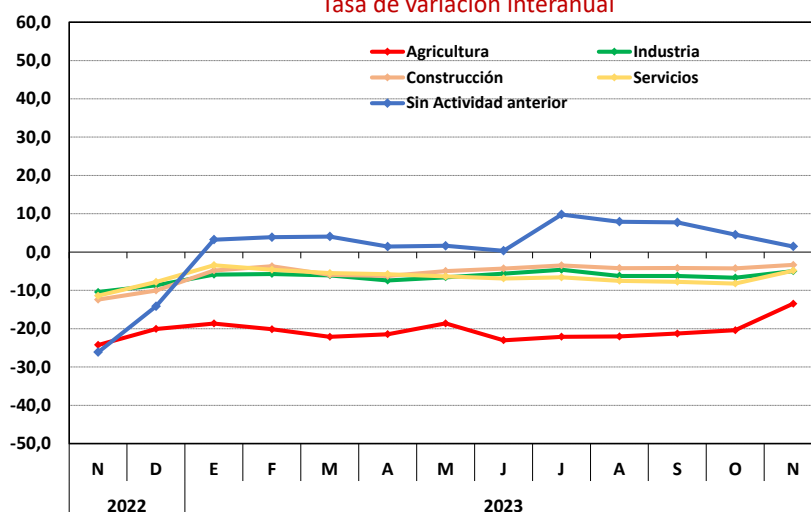


Analizando la desocupación por grandes **sectores económicos**, durante el mes de noviembre ha continuado la tendencia iniciada a principio del ejercicio, disminuyendo en todos los sectores excepto en el colectivo *sin empleo anterior* que anotó un aumento del 1,4% en el número de personas desempleadas. La reducción más acusada se registró en la *agricultura* cuya tasa de variación interanual fue del -13,5%; a continuación, se situaron la *industria* y el *sector servicios*, con una variación del 5,0% y del 4,9% respectivamente; por último, la *construcción* anotó una tasa de variación negativa del 3,4%.

Fuente: Ministerio de Trabajo y Economía Social y elaboración propia.

Desocupación registrada por sectores. C. Valenciana

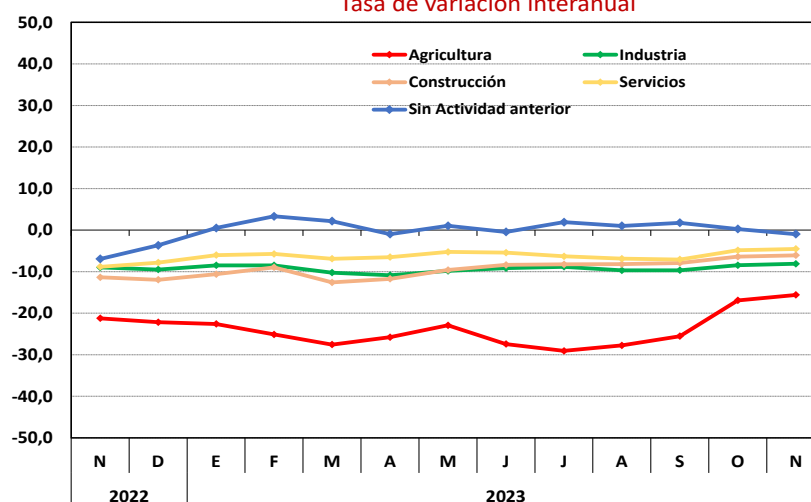
Tasa de variación interanual



Por su parte, en el conjunto de España, en el mes de noviembre **la desocupación se redujo en todos los sectores** siendo el descenso más significativo el experimentado por la *agricultura*, con una caída del número de personas desempleadas del 15,6% con respecto a noviembre de 2022. El resto de los sectores experimentaron las siguientes tasas de variación en términos interanuales: en la *industria* el número de personas desocupadas decreció en un 8,1%; en la *construcción* el descenso fue del 6,1%, *los servicios* registraron una variación negativa del 4,5%, y por último la reducción menos pronunciada fue la del grupo *sin actividad anterior* con una tasa de variación interanual del -1,0%.

Desocupación registrada por sectores. España

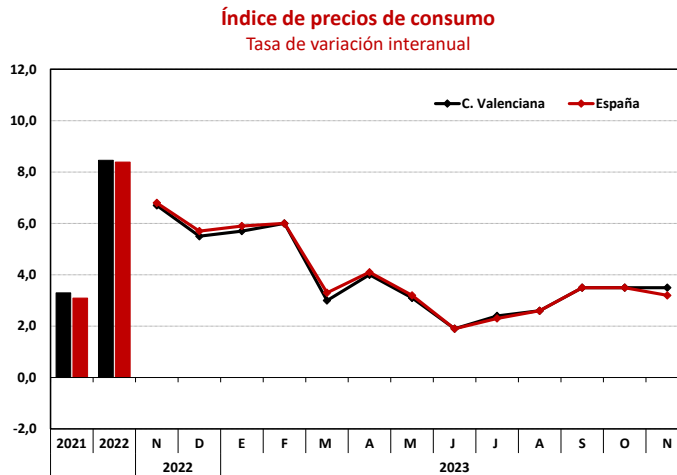
Tasa de variación interanual



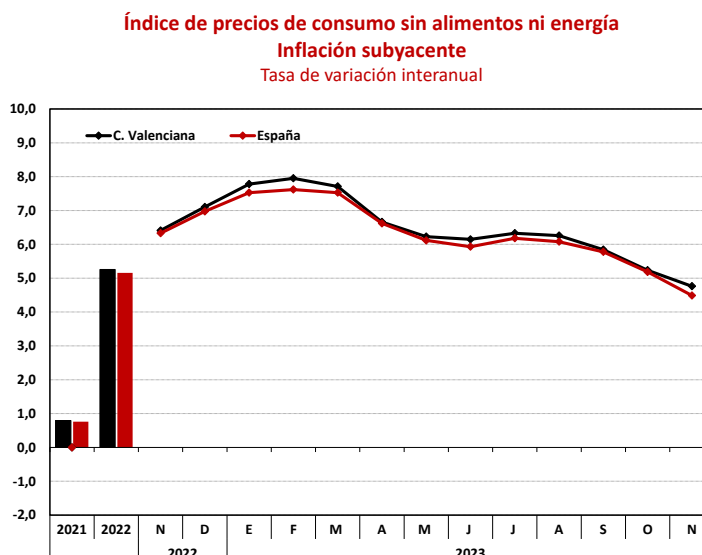
Fuente: Ministerio de Trabajo y Economía Social y elaboración propia.

3. Inflación

Durante el pasado mes de noviembre, el **Índice de Precios de Consumo (IPC)** registró un **aumento del 3,5%** con respecto al mismo mes del año anterior, siendo el tercer mes consecutivo que registra la misma variación. En España por su parte, la variación interanual del IPC fue del 3,2%, siendo tres décimas inferior a la registrada en los dos meses anteriores.



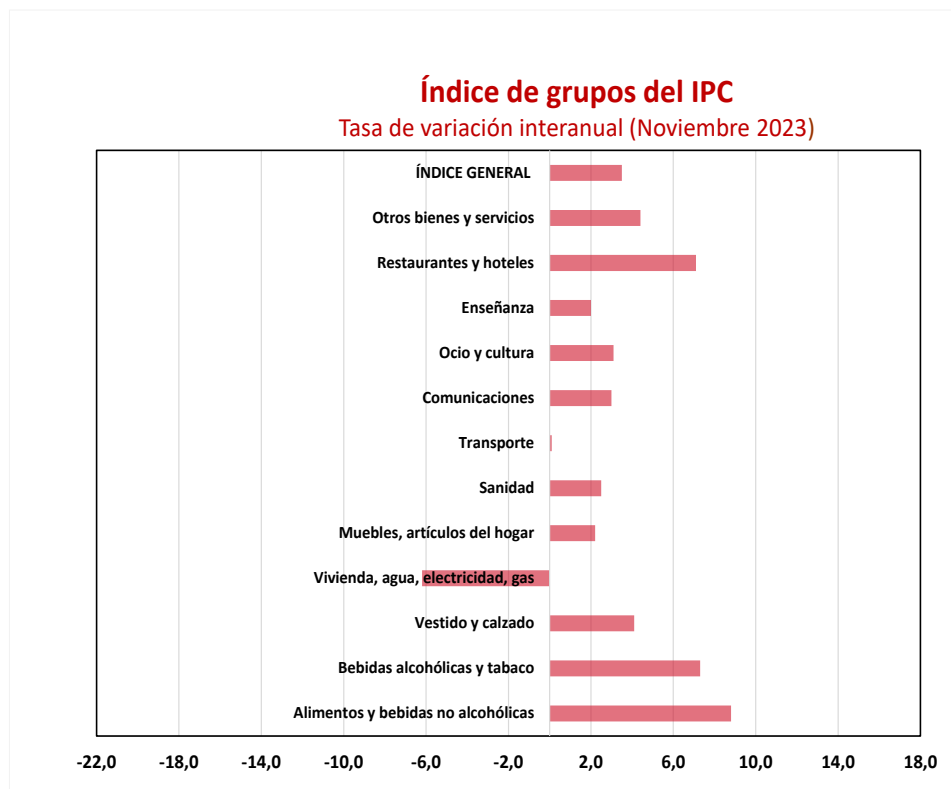
En cuanto a **la inflación subyacente** (no incluye los precios de los productos energéticos ni de los alimentos no elaborados), se incrementó durante el mes de noviembre un 4,8% tanto en la Comunitat y un 4,5% en España, siendo en ambos territorios la tasa de variación más baja desde abril del 2022.



Fuente: Instituto Nacional de Estadística y elaboración propia.

La tasa de variación anual del **Índice de Precios de Consumo Armonizado (IPCA)**, que ofrece una medida común de la inflación en la zona euro, registrada en España el pasado mes de noviembre fue del 3,3%, dos décimas por debajo de la registrada el mes anterior. En cuanto al conjunto de la Unión Monetaria, el IPCA se situó en una tasa del 2,4%, situándose por debajo de la registrada en España.

Analizando por **grupos de bienes y servicios**, en el ámbito de la Comunitat Valenciana, en el mes de noviembre todos los grupos registraron una tasa de variación interanual positiva, excepto el grupo de *vivienda, agua, electricidad y gas*, que presentó una tasa de variación interanual negativa del 6,2%. El resto de grupos experimentaron incrementos en sus tasas de variación: *Alimentos y bebidas no alcohólicas* fue el que registró el incremento más pronunciado con una tasa del 8,8%, la segunda tasa más elevada fue la de *Bebidas alcohólicas y tabaco* con un aumento del 7,3%, seguido por *Restaurantes y hoteles* con un ascenso del 7,1%, *Otros bienes y servicios* con un 4,4%, y Vestido y calzado con una tasa interanual del 4,1%. Con una variación anual también positiva, aunque menos significativas, se encuentran los grupos *Ocio y Cultura* con un crecimiento del 3,1%, *Comunicaciones* con un ascenso del 3,0%, *Sanidad* con una tasa de variación del 2,5%, *Muebles y artículos del hogar* con un incremento del 2,2%, y *Enseñanza* con una tasa de variación del 2,0%. Por último, el menor aumento se produjo en el grupo *Transporte* con una variación del 0,1%.



Fuente: Instituto Nacional de Estadística y elaboración propia.

4. Industria

El **Índice de Precios industriales (IPRI)**, registró en la Comunitat Valenciana durante el mes de octubre (último dato disponible) una tasa de variación interanual del -6,2%, continuando con la tendencia negativa iniciada en el mes de abril de este ejercicio, aunque ralentizando ligeramente el descenso tras el máximo alcanzado en el mes de agosto (-6,6%). Por su parte, en el acumulado del periodo enero-octubre de este año la tasa de variación fue menos acusada, con un descenso del 1,5%. En España la tasa de variación interanual del mes de octubre fue más pronunciada que la de la Comunitat, anotando una caída del 7,8% también en tasa interanual, siendo el promedio del acumulado de enero a octubre del -4,3%.

Índice de precios industriales (IPRI)

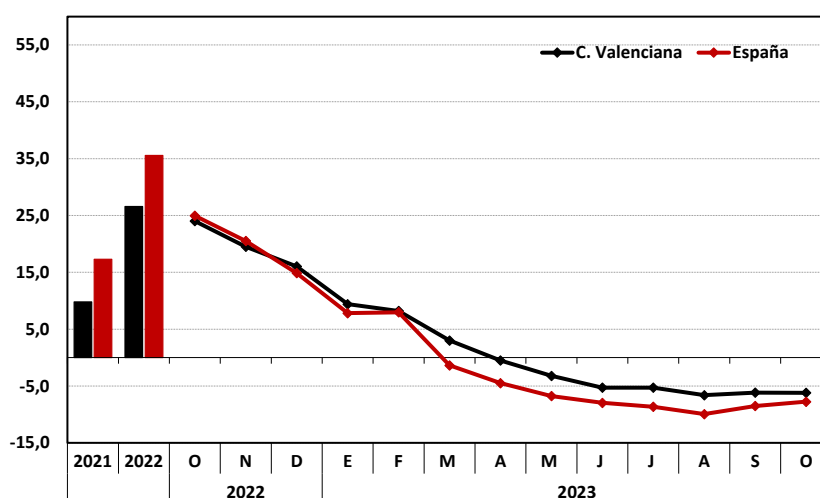
Unidades: porcentajes

	Tasa interanual		Tasa interanual acumulada en lo que va de año		Tasa interanual acumulada en lo que va de trimestre	
	C.Valenciana	España	C.Valenciana	España	C.Valenciana	España
2022						
Octubre	24,0	25,0	28,5	39,8	24,0	25,0
Noviembre	19,5	20,5	27,6	37,8	21,7	22,7
Diciembre	16,0	14,9	26,6	35,5	19,8	20,0
2023						
Enero	9,4	7,8	9,4	7,8	9,4	7,8
Febrero	8,2	8,0	8,8	7,9	8,8	7,9
Marzo	3,0	-1,4	6,8	4,7	6,8	4,7
Abril	-0,5	-4,5	4,9	2,3	-0,5	-4,5
Mayo	-3,2	-6,8	3,2	0,4	-1,9	-5,6
Junio	-5,3	-7,9	1,7	-1,1	-3,0	-6,4
Julio	-5,3	-8,6	0,7	-2,2	-5,3	-8,6
Agosto	-6,6	-9,9	-0,3	-3,3	-6,0	-9,3
Septiembre	-6,2	-8,5	-1,0	-3,9	-6,0	-9,0
Octubre	-6,2	-7,8	-1,5	-4,3	-6,2	-7,8

Fuente: Instituto Nacional de Estadística y elaboración propia.

Índice de precios industriales

Tasa de variación interanual (%)



Fuente: Instituto Nacional de Estadística y elaboración propia.

En la Comunitat Valenciana, en el mes de octubre el **Índice de Producción Industrial** presentó una tasa de variación interanual del -5,0% respecto del mismo mes del 2022, continuando con la tendencia negativa de todo el ejercicio, exceptuando el mes de marzo (7,7%). España, por su parte, registró el décimo mes del año una tasa de variación interanual positiva con un valor del 0,9%, siendo el primer incremento que se produce en lo que llevamos de año, exceptuando nuevamente el mes de marzo.

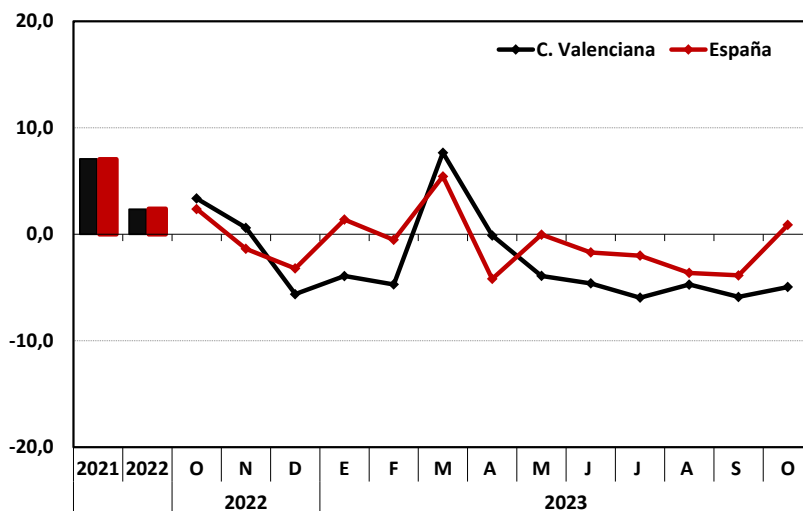
Índice general de producción industrial

Unidades: porcentajes

	Tasa interanual		Tasa interanual acumulada en lo que va de año		Tasa interanual acumulada en lo que va de trimestre	
	C.Valenciana	España	C.Valenciana	España	C.Valenciana	España
2022 Octubre	3,4	2,4	3,3	3,4	3,4	2,4
Noviembre	0,6	-1,4	3,1	2,9	2,0	0,4
Diciembre	-5,6	-3,2	2,3	2,4	-0,5	-0,7
2023 Enero	-3,9	1,4	-3,9	1,4	-3,9	1,4
Febrero	-4,7	-0,5	-4,3	0,4	-4,3	0,4
Marzo	7,7	5,4	-0,2	2,2	-0,2	2,2
Abril	-0,1	-4,2	-0,1	0,6	-0,1	-4,2
Mayo	-3,9	0,0	-1,0	0,5	-2,2	-2,0
Junio	-4,6	-1,7	-1,6	0,1	-3,0	-1,9
Julio	-6,0	-2,0	-2,3	-0,2	-6,0	-2,0
Agosto	-4,7	-3,6	-2,5	-0,6	-5,4	-2,7
Septiembre	-5,9	-3,9	-2,9	-0,9	-5,6	-3,1
Octubre	-5,0	0,9	-3,1	-0,8	-5,0	0,9

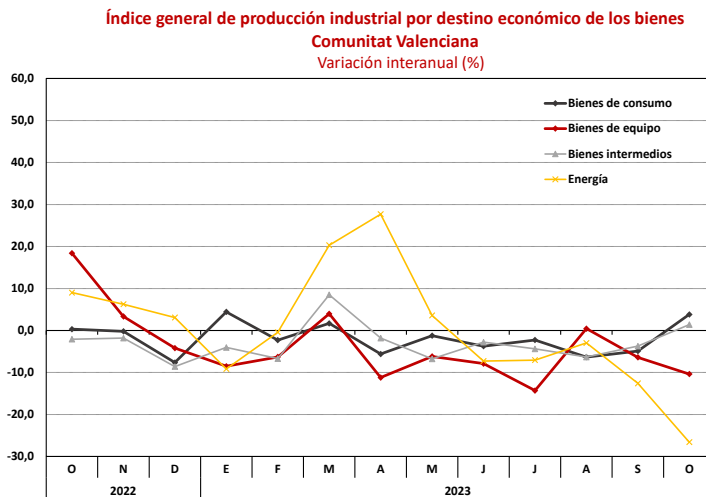
Índice General de Producción Industrial

Tasa de variación interanual

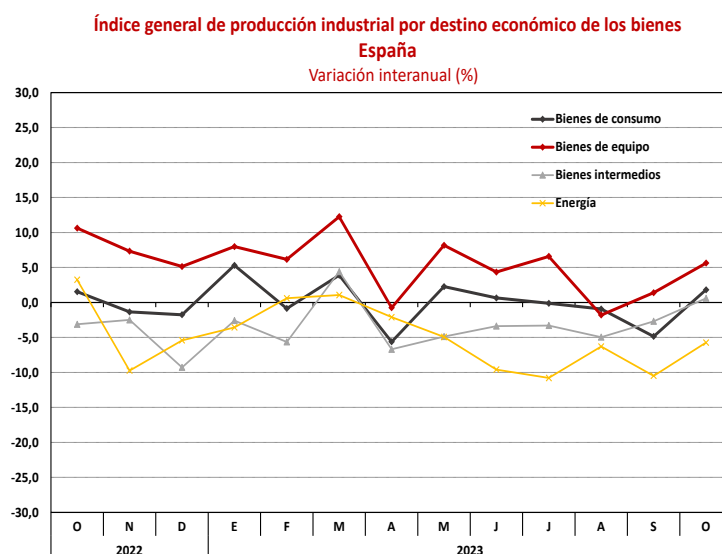


Fuente: Instituto Nacional de Estadística y elaboración propia.

Desglosando el análisis de esta variable **según el destino económico**, se observa que en la Comunitat los distintos grupos económicos han tenido un comportamiento dispar. Por un lado, los sectores *Bienes de consumo* y *Bienes intermedios* registraron tasas de variación interanual positivas, un 3,8% y un 1,4% respectivamente. Mientras que el grupo de *Energía* experimentó el descenso más acusado con una variación negativa del 26,6%, mientras que los *Bienes de equipo* decrecieron un 10,4%.



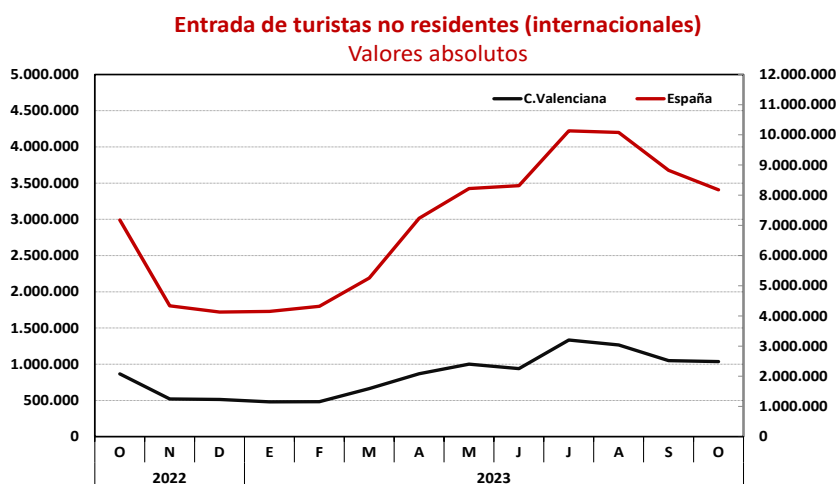
En cuanto al conjunto de España, en el mes de octubre todos los grupos presentaron una tasa de variación positiva con la única excepción del sector *Energía* que registró una de variación negativa del 5,7%. La variación positiva más significativa fue la experimentada por el grupo *Bienes de equipo* (5,6%), en segundo lugar, el grupo *Bienes de consumo* anotó un aumento del 1,8% y por último los *Bienes intermedios* aumentaron un ligero 0,6%.



Fuente: Instituto Nacional de Estadística y elaboración propia.

5. Turismo

Si se observan los datos referentes a la entrada de turistas internacionales recogidos en la *Estadística de Movimientos Turísticos en frontera* (Frontur) publicados por el INE, durante el mes de octubre de este año se han producido 1.036.022 entradas de este grupo de turistas, suponiendo un crecimiento del 19,7% respecto al mismo periodo del año 2022. En el total de España, entraron un total de 8.178.091 turistas internacionales durante el mes de octubre, siendo el crecimiento en términos interanuales del 13,9%.



En el acumulado del periodo de enero a octubre, las entradas de turistas internacionales en la Comunitat alcanzaron la cifra de 9.122.511 con un aumento del 20,3%. En el total nacional, en los diez primeros meses del año se registraron 74.707.498 entradas, suponiendo un aumento interanual del 18,2%.

Entradas de turistas en frontera

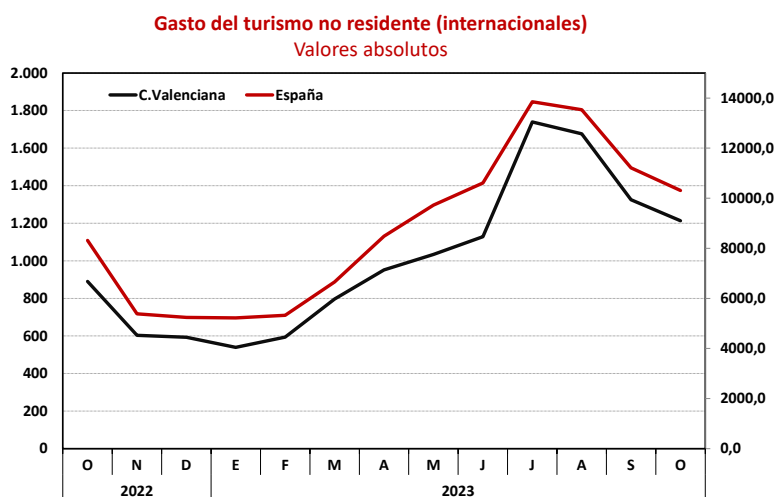
Unidades: porcentajes

	Tasa interanual		Tasa interanual acumulada en lo que va de año		Tasa interanual acumulada en lo que va de trimestre	
	C.Valenciana	España	C.Valenciana	España	C.Valenciana	España
2022 Octubre	34,9	39,4	133,0	154,1	34,9	39,4
Noviembre	35,1	28,9	122,7	139,2	35,0	35,3
Diciembre	34,7	40,0	114,4	129,8	34,9	36,5
2023 Enero	71,0	65,8	71,0	65,8	71,0	65,8
Febrero	22,8	35,9	42,9	49,1	42,9	49,1
Marzo	34,8	30,1	39,5	41,2	39,5	41,2
Abril	10,7	18,5	27,9	32,4	10,7	18,5
Mayo	26,3	17,6	27,4	27,9	18,5	18,0
Junio	10,4	10,9	23,4	23,7	15,7	15,4
Julio	18,4	11,4	22,2	20,9	18,4	11,4
Agosto	19,7	13,9	21,7	19,6	19,0	12,6
Septiembre	11,9	13,6	20,4	18,8	16,9	12,9
Octubre	19,7	13,9	20,3	18,2	19,7	13,9

Fuente: Instituto Nacional de Estadística y elaboración propia.

Fuente: Instituto Nacional de Estadística y elaboración propia.

Según la *Encuesta de gasto turístico de extranjeros* (Egatur) publicada asimismo por el Instituto nacional de Estadística, el **gasto total** de los **turistas internacionales** en el mes de octubre de este año alcanzó los 1.214 millones de euros, suponiendo un aumento del 36,4% respecto al gasto registrado en el mismo mes del año anterior. En España, en dicho periodo, el gasto del turismo internacional se ha situado en 10.308 millones, un 24,0% más que el alcanzado en el mismo periodo de 2022. Vistas lo significativas que son todavía las tasas de variación interanual de esta variable, dan a entender que en el 2022 el gasto internacional todavía no se había estabilizado del todo tras los efectos de la pandemia.



Gasto total del turismo no residente (internacional)

Unidades: porcentajes

	Tasa interanual		Tasa interanual acumulada en lo que va de año		Tasa interanual acumulada en lo que va de trimestre	
	C.Valenciana	España	C.Valenciana	España	C.Valenciana	España
2022 Octubre	29,9	48,2	150,2	177,2	29,9	48,2
Noviembre	47,1	43,1	139,5	161,1	36,3	46,2
Diciembre	47,5	48,1	131,1	149,7	39,3	46,7
2023 Enero	66,9	71,7	66,9	71,7	66,9	71,7
Febrero	25,2	41,1	42,1	54,7	42,1	54,7
Marzo	32,1	31,1	37,8	44,6	37,8	44,6
Abril	19,0	22,7	31,0	36,6	19,0	22,7
Mayo	28,4	20,8	30,3	31,9	23,7	21,7
Junio	4,6	17,5	23,5	28,3	16,0	20,1
Julio	18,3	16,4	22,1	25,3	18,3	16,4
Agosto	21,1	19,9	21,9	24,3	19,6	18,1
Septiembre	22,8	22,6	22,0	24,0	20,5	19,4
Octubre	36,4	24,0	23,5	24,0	36,4	24,0

Fuente: Instituto Nacional de Estadística y elaboración propia.

Fuente: Instituto Nacional de Estadística y elaboración propia.