

Panel de Conjuntura

Direcció General d'Economia Sostenible

Número 64

Juliol de 2023

Índex

.....

1. Afiliació a la Seguretat Social
2. Desocupació registrada
3. Inflació
4. Indústria
5. Demanda interna



**GENERALITAT
VALENCIANA**

Conselleria d'Economia
Sostenible, Sectors Productius,
Comerç i Treball

1. Afiliació a la Seguretat Social

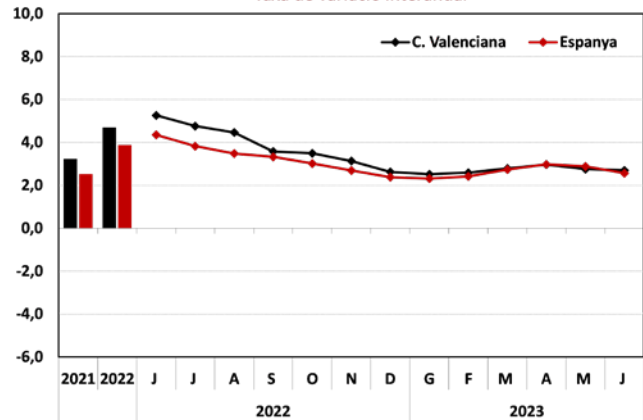
El mes de juny, el nombre mitjà de persones **afiliades en alta laboral** en el règim de la Seguretat Social en la Comunitat Valenciana va augmentar un 2,7% respecte al mateix mes de l'any anterior, amb un total de 2.099.888 persones afiliades. A Espanya, el nombre mitjà de persones afiliades en juny va ser de 20.869.940, registrant un creixement en termes interanuals quasi idèntic que el produït en la Comunitat, amb una taxa de variació interanual del 2,6%. En l'acumulat del segon trimestre, la Comunitat Valenciana i Espanya han registrat la mateixa taxa de variació en la mitjana trimestral amb un 2,8%.

En el conjunt del primer semestre de l'any, la mitjana de persones afiliades en alta laboral ha sigut de 2.073.510 persones, sent la taxa de variació interanual del període del 2,7%. Respecte al total d'Espanya aquesta xifra va ser de 20.488.041, sent la variació experimentada una dècima inferior a la de la Comunitat (2,6%).

Desglossant l'anàlisi d'aquesta variable per **sectors econòmics**, l'afiliació en la Comunitat Valenciana va augmentar en tots ells en el mes de juny, excepte en el sector de l'agricultura que va registrar una taxa de variació interanual del -3,1%, seguint amb la tendència negativa iniciada en la segona meitat de l'any 2021. Per la seua part, la construcció va ser el sector que va registrar el major creixement interanual amb una taxa de variació del 4,4% respecte a juny de 2022. Així mateix, el sector serveis va anotar un increment del 3,3%, i el sector que va experimentar el menor augment en aquest mes va ser la indústria, amb una variació positiva del 0,4%.

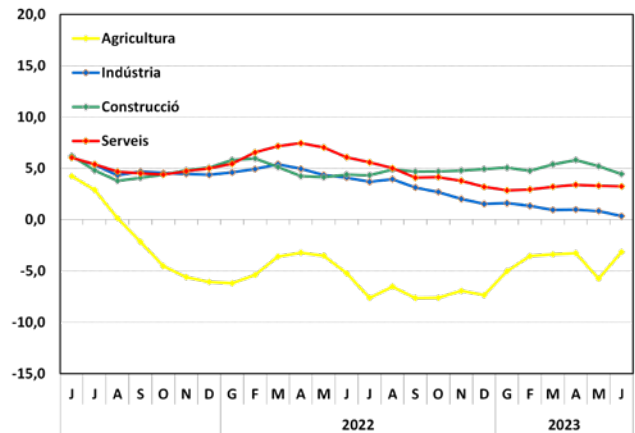
Afiliació a la Seguretat Social

Taxa de variació interanual

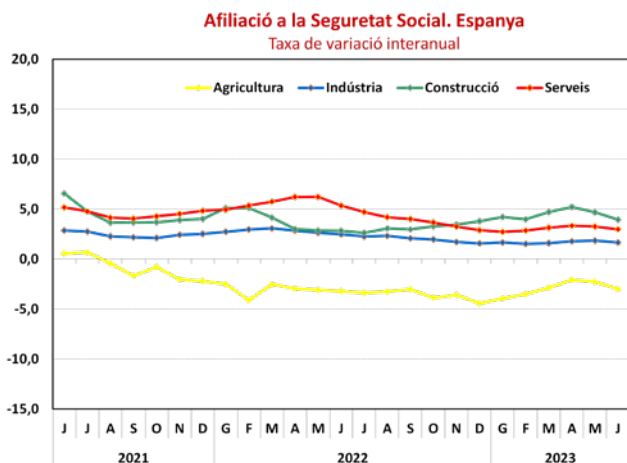


Afiliació a la Seguretat Social. C. Valenciana

Taxa de variació interanual



Font: Ministeri d'Inclusió, Seguretat Social i Migracions i elaboració pròpia.



En el conjunt nacional, en el mes de juny el comportament de l'afiliació a la Seguretat Social per sectors va ser similar al de la Comunitat Valenciana, sent l'agricultura l'únic sector que va presentar una taxa de variació interanual negativa, amb una taxa del -3,0%. Així mateix, el sector de la construcció va ser el que va experimentar la taxa de variació interanual més elevada amb un 3,9%, seguit pel sector serveis que va presentar una taxa de variació interanual del 3,0%. Per últim, la indústria va experimentar un ascens de l'1,7%, també en termes interanuals.

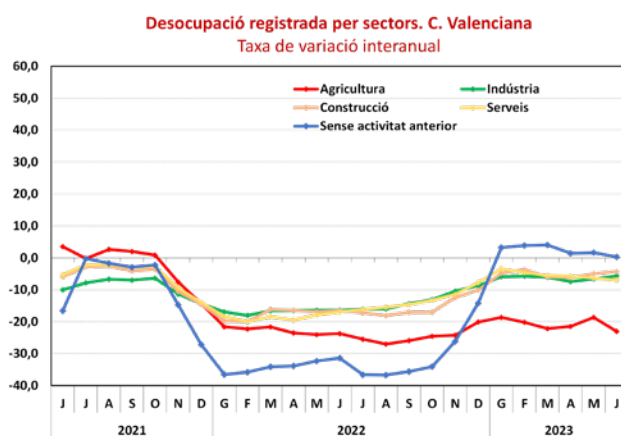
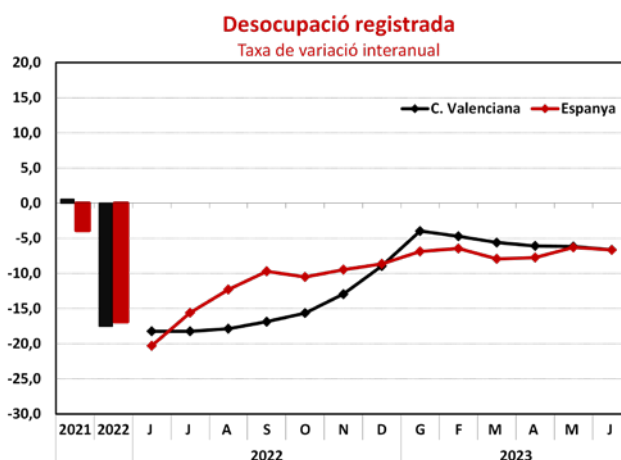
Font: Ministeri d'Inclusió, Seguretat Social i Migracions i elaboració pròpia.

2. Desocupació registrada

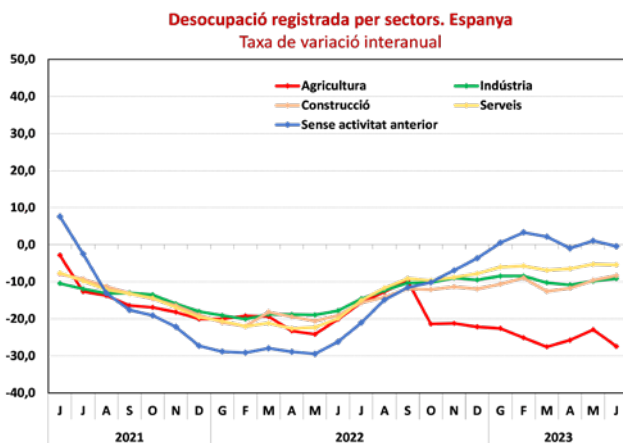
En la Comunitat Valenciana, durant el mes de juny, el nombre de **persones desocupades** va ser de 325.577, segons el registre de les oficines dels serveis públics d'ocupació estatal, la qual cosa suposà una reducció en 21.793 persones respecte al mes de juny de l'any 2022, sent la taxa de variació interanual del -6,6%. Al juny s'ha continuat amb la tendència iniciada des de meitat de l'any 2021, sent aquest mes el que ha registrat la taxa de variació interanual més favorable de tot el que portem d'any 2023.

A Espanya, el nombre de persones desocupades va ser de 2.688.842, registrant una disminució del 6,7% respecte a juny de l'any anterior (191.740 persones desocupades menys).

Seguint amb l'anàlisi d'aquesta variable per grans **sectors econòmics**, la desocupació va continuar el mes de juny amb la tendència iniciada al gener, disminuint en tots ells, excepte en el col·lectiu sense activitat anterior que va registrar una taxa de variació interanual positiva del 0,3%. El sector que va experimentar la reducció més accentuada va ser l'agricultura, la taxa de variació interanual de la qual va ser del -23,0%. Els descensos que van registrar la resta dels sectors van ser els següents: el sector dels serveis va experimentar un descens del 6,9%; el de la indústria va presentar una variació interanual del -5,6%; i la construcció va registrar una caiguda del 4,3%.



Font: Ministeri de Treball i Economia Social i elaboració pròpia.



Per la seua part, en Espanya, durant el mes de juny, **la desocupació es va reduir en tots els sectors** en termes interanuals. El sector on més va disminuir el nombre de persones desocupades va ser el de l'agricultura, amb una taxa de variació del -27,4% respecte a juny de 2022. La resta dels sectors van registrar les següents taxes: la indústria va registrar una disminució del nombre de persones desocupades del 9,2%; la construcció va experimentar un descens del 8,4%; el sector terciari va anotar una taxa de variació interanual del -5,4%; i finalment el grup sense activitat anterior que va registrar un descens del 0,4%.

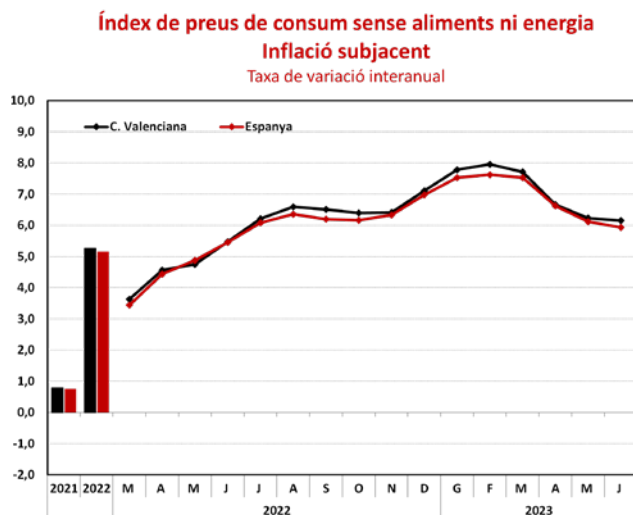
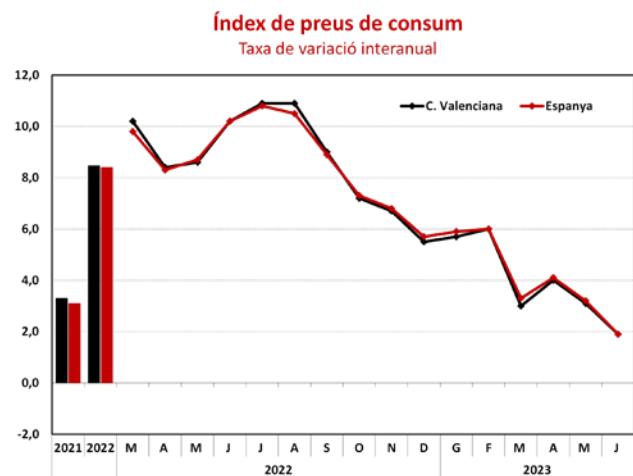
Font: Ministeri de Treball i Economia Social i elaboració pròpia.

3. Inflació

L'Índex de preus de consum (IPC) va registrar un **augment de l'1,9%** durant el mes de juny passat respecte al mateix mes de l'any anterior, sent la taxa més baixa des de març de l'any 2021. A Espanya, l'IPC va anotar la mateixa taxa de variació interanual que la Comunitat, sent també la menys elevada des de març de 2021.

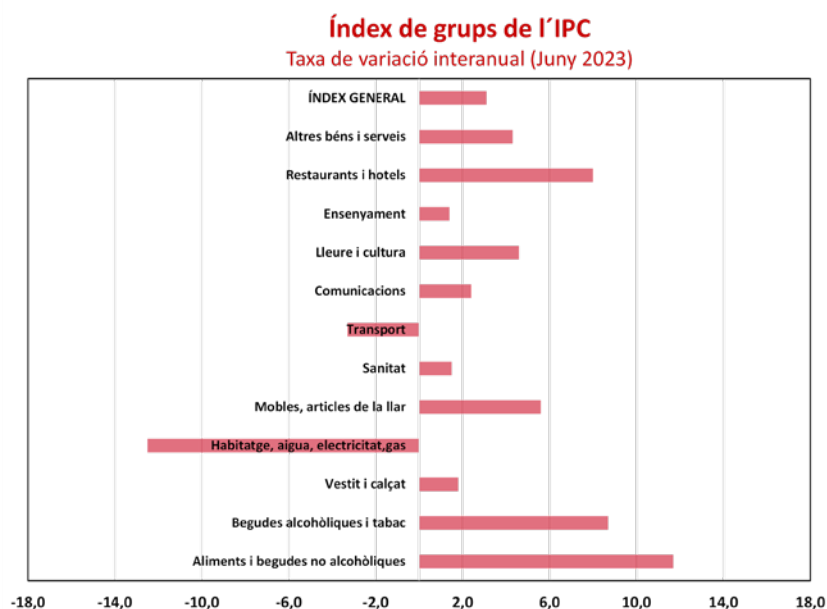
Respecte a la **inflació subjacent** (no inclou els preus dels productes energètics ni dels aliments no elaborats), aquesta va ascendir el mes de maig un 6,1% en la Comunitat, mentre que a Espanya aquest increment va ser del 5,9%, seguint la tendència de tot el 2023 en la qual la inflació subjacent és més elevada que la inflació general.

L'Índex de preus de consum harmonitzat (IPCA), que ofereix una mesura comuna de la inflació en la zona euro, va presentar a Espanya en el mes de juny una taxa de variació anual de l'1,6%, quasi un punt i mig per davall del registrat el mes anterior, sent la variació mensual de l'IPCA del 0,6%. Quant al conjunt de la Unió Monetària, l'IPCA es va situar al juny en una taxa del 5,5%.



Font: Institut Nacional d'Estadística i elaboració pròpia.

Analitzant per **grups de béns i serveis**, en l'àmbit de la Comunitat Valenciana, igual que va ocórrer en el mes anterior, el mes de juny tots els grups van registrar una taxa de variació interanual positiva, excepte dues, el grup d'Habitatge, aigua, electricitat i gas, que va presentar una taxa de variació interanual negativa del 14,4% i Transport amb una variació interanual del -7,3%. Respecte als grups que van experimentar increments en les seues taxes de variació van ser les següents: Aliments i begudes no alcohòliques va ser el que va registrar la taxa més pronunciada amb un 9,9%, la segona taxa més elevada va ser la del grup Begudes alcohòliques i tabac amb un 8,3%. A continuació es situen Restaurants i hotels amb una taxa de variació anual del 7,8%; Oci i cultura amb un 5,4%; el grup de Mobles i articles de la llar que va augmentar un 5,3%; Altres béns i serveis amb un 4,6%; Comunicacions, la variació anual de les quals va ser del 2,1%; Sanitat va registrar una taxa de variació del 2,0%; Vestit i calçat va tindre un creixement de l'1,8%; i el menor augment va ser el del grup Ensenyança amb una taxa de variació de l'1,3%.



Font: Institut Nacional d'Estadística i elaboració pròpia.

4. Indústria

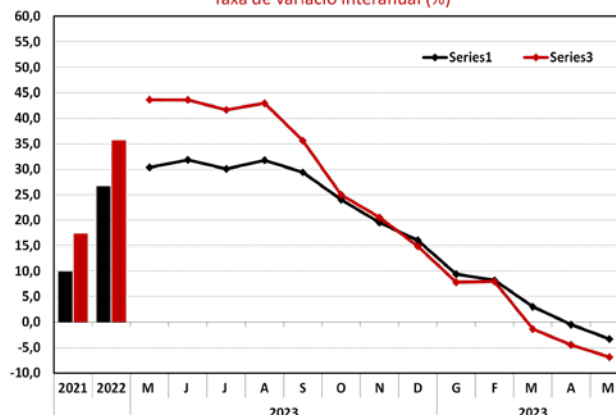
L'Índex de Preus industrials (IPRI), va registrar el mes de maig (última dada disponible) una taxa de variació interanual del -3,3% en la Comunitat Valenciana, mentre que en l'acumulat del període gener-maig de 2022 la taxa de variació va continuar sent positiva amb un 3,2%. En el conjunt d'Espanya la taxa de variació interanual del mes de maig va ser més acusada que la de la Comunitat, amb un -6,9%, sent la mitjana del període de gener a maig del 0,4%.

En quan a l'Índex de la Xifra de Negocis Industrial (ICN), en el mes d'abril, última dada publicada, aquest va mostrar un descens del 10,4% en termes interanuals, sent la primera vegada de tot el 2023 que la taxa de variació interanual és negativa. Pel que fa a l'acumulat de l'any, l'ICN continua presentant una taxa de variació mitjana acumulada del període gener-abril positiva amb un creixement mitjà de l'1,9%.

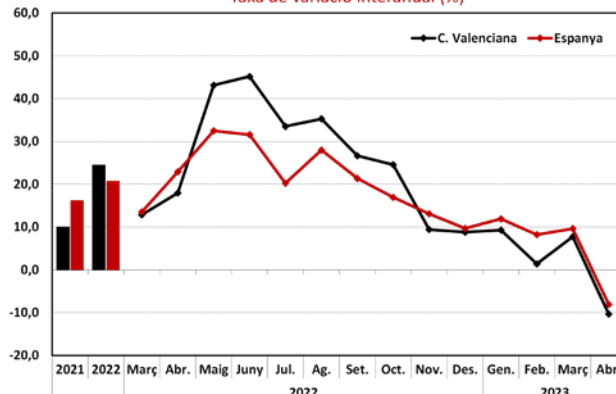
En referència al total d'Espanya, el mes d'abril la taxa va ser menys negativa que la de la Comunitat, amb un -8,1%. La taxa acumulada del període de gener a abril, també ha estat més positiva que la de la Comunitat amb un 5,1%.

En la Comunitat Valenciana, el mes de maig l'Índex de Producció Industrial va presentar una taxa de variació interanual del -3,6% respecte del mateix mes del 2022. Espanya, per la seua part, va registrar una taxa de variació interanual positiva amb un valor del 0,2%.

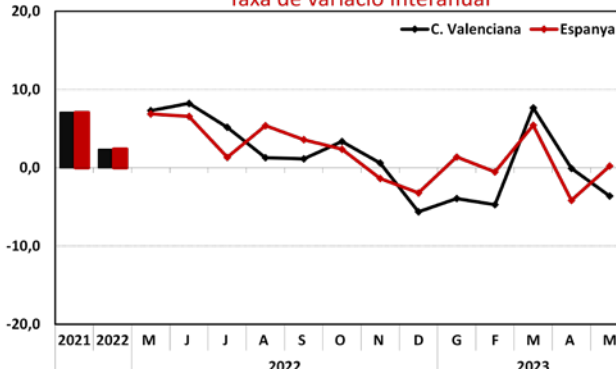
Índex de preus industrials
Taxa de variació interanual (%)



Índex de xifra de negocis en la indústria
Taxa de variació interanual (%)

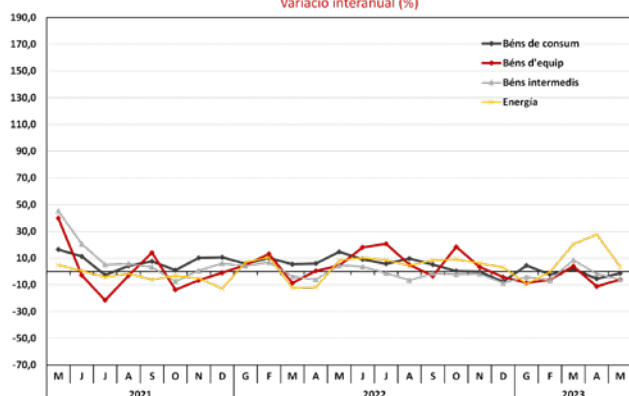


Índex General de producció industrial
Taxa de variació interanual

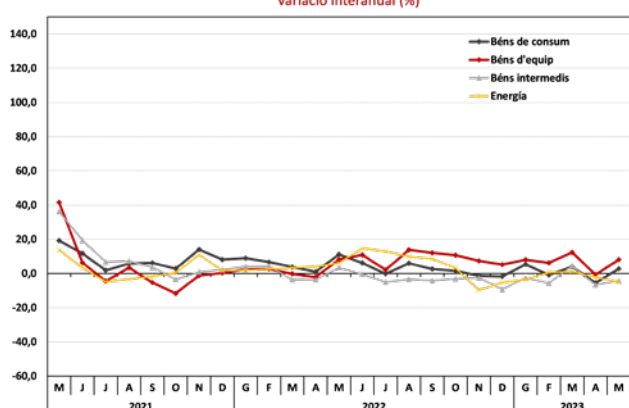


Font: Institut Nacional d'Estadística i elaboració pròpia.

Índex general de producció industrial per destinació econòmica dels béns
Comunitat Valenciana
Variació interanual (%)



Índex general de producció industrial per destinació econòmica dels béns
Espanya
Variació interanual (%)



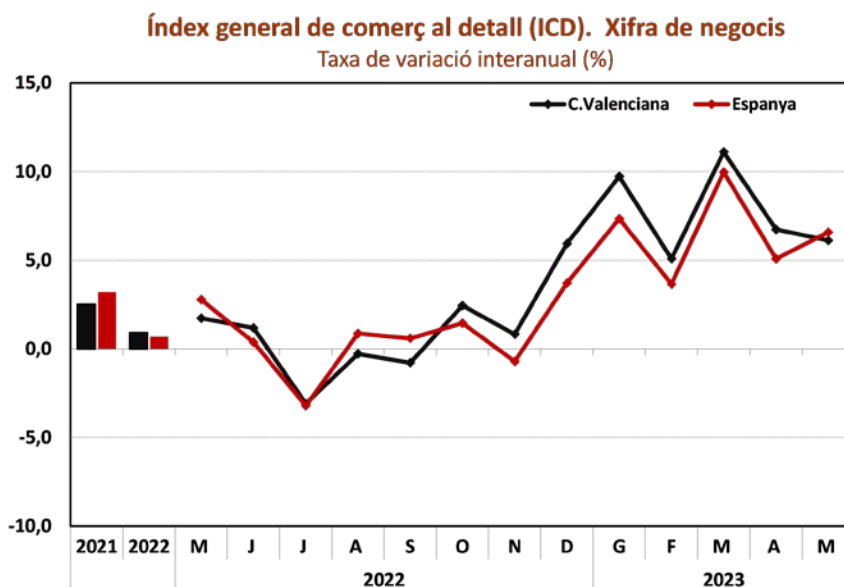
Desglossant l'anàlisi d'aquesta variable **segons el destí econòmic**, s'observa que en la Comunitat tots els grups econòmics registren taxes de variació interanual negatives excepte Energia, que va anotar una taxa de variació interanual del 3,5%. Així mateix la resta de grups van presentar les següents dades: els béns intermedis van tindre la taxa de variació més negativa amb un -6,1%; en segon lloc es troben els béns d'equip amb un -6,0%; i finalment estan els béns de consum amb un -1,4%.

Respecte al conjunt d'Espanya, el mes de maig dos grups presentaren una taxa de variació negativa (béns intermedis -4,3% i energia -5,0%) i dos grups van tindre una taxa de variació positiva (béns d'equip 8,1% i béns de consum 2,7%).

Font: Institut Nacional d'Estadística i elaboració pròpia.

5. Demanda interna

L'Índex general de comerç minorista (ICM), mesurat a preus constants, va créixer en la Comunitat un 6,1% el mes de maig de 2023, respecte al mateix mes de l'any anterior, continuant amb la tendència positiva que es va iniciar el mes d'octubre de 2022. A Espanya, l'ICM va experimentar un augment interanual del 6,6% en aquest període.



Índex general de comerç (ICD). Xifra de negocis

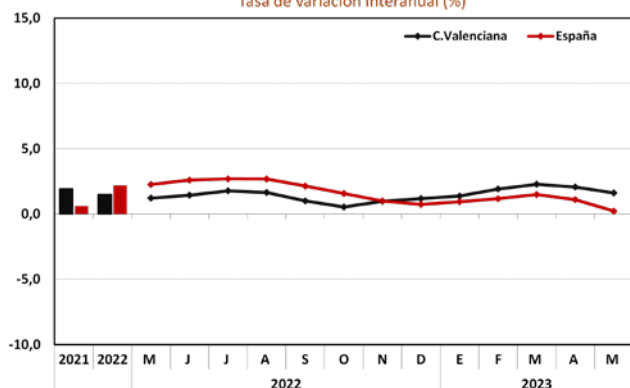
Unitats: percentatges

	Taxa interanual		Taxa interanual acumulada des de començament d'any fins ara		Taxa interanual acumulada des de començament de trimestre fins ara	
	C.Valenciana	Espanya	C.Valenciana	Espanya	C.Valenciana	Espanya
2022 Maig	1,7	2,8	1,1	1,1	3,3	3,0
Juny	1,2	0,4	1,1	0,9	2,6	2,1
Juliol	-3,1	-3,2	0,4	0,3	-3,1	-3,2
Agost	-0,3	0,9	0,3	0,4	-1,8	-1,3
Setembre	-0,8	0,6	0,2	0,4	-1,5	-0,7
Octubre	2,4	1,5	0,4	0,5	2,4	1,5
Novembre	0,8	-0,7	0,5	0,4	1,6	0,3
Desembre	5,9	3,7	1,0	0,7	3,2	1,6
2023 Gener	9,7	7,3	9,7	7,3	9,7	7,3
Febrer	5,1	3,6	7,5	5,6	7,5	5,6
Març	11,1	10,0	8,7	7,1	8,7	7,1
Abril	6,7	5,1	8,2	6,6	6,7	5,1
Mayo	6,1	6,6	7,8	6,6	6,4	5,8

Font: Institut Nacional d'Estadística i elaboració pròpia.

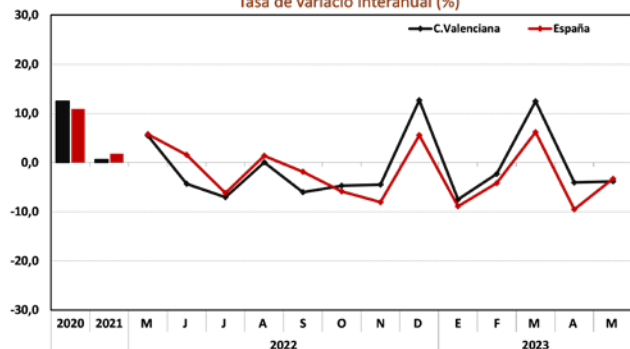
Font: Institut Nacional d'Estadística i elaboració pròpia.

Índice general de comercio al por menor (ICM). Personal ocupado
Tasa de variación interanual (%)



Analitzant-se l'índex en termes de **personal ocupat**, al maig es va produir un increment interanual del 3,6%, taxa dos punts per damunt de l'observada en el conjunt nacional (1,6%). En l'àmbit de la Comunitat ha sigut la taxa de variació de l'Índex de comerç al detall més elevada respecte al personal ocupat des de juliol de l'any 2016.

Consumo de productos petrolíferos (Toneladas)
Tasa de variación interanual (%)



Pel que fa al consum de **productes petrolífers**, en el mes de maig (última dada disponible), la taxa de variació interanual va ser del -3,8% en la Comunitat i del 3,3% en el total d'Espanya. Així mateix, la taxa de variació interanual acumulada de gener a maig també va ser negativa en tots dos territoris amb un -1,2% en la Comunitat i en el conjunt nacional del -4,0%.

Consumo de productos petrolíferos

Unidades: porcentajes

	Tasa interanual		Tasa interanual acumulada en lo que va de año		Tasa interanual acumulada en lo que va de trimestre	
	C.Valenciana	España	C.Valenciana	España	C.Valenciana	España
2022 Mayo	5,5	5,8	5,4	7,8	5,4	9,0
Junio	-4,3	1,6	3,5	6,7	1,9	6,4
Julio	-7,0	-6,2	1,7	4,6	-7,0	-6,2
Agosto	0,1	1,4	1,5	4,2	-3,6	-2,5
Septiembre	-6,0	-1,9	0,6	3,5	-4,4	-2,3
Octubre	-4,7	-5,9	0,0	2,5	-4,7	-5,9
Noviembre	-4,5	-8,1	-0,4	1,4	-4,6	-7,0
Diciembre	12,7	5,6	0,7	1,8	1,0	-2,8
2023 Enero	-7,5	-8,9	-7,5	-8,9	-7,5	-8,9
Febrero	-2,3	-4,2	-4,9	-6,5	-4,9	-6,5
Marzo	12,5	6,2	0,8	-2,3	0,8	-2,3
Abril	-4,1	-9,5	-0,4	-4,1	-4,1	-9,5
Mayo	-3,8	-3,3	-1,2	-4,0	-3,9	-6,4

Fuente: Corporación de reservas estratégicas de productos petrolíferos y elaboración propia.

Font: Ministeri d'Indústria, Comerç i Turisme i elaboració pròpia.