

# Panel de Conjuntura

Dirección General de Economía

Número 66

Octubre de 2023

## Índice

.....

1. Afiliación a la Seguridad Social
2. Desocupación registrada
3. Inflación
4. Servicios
5. Construcción



**GENERALITAT  
VALENCIANA**

Conselleria de Hacienda, Economía  
y Administración Pública

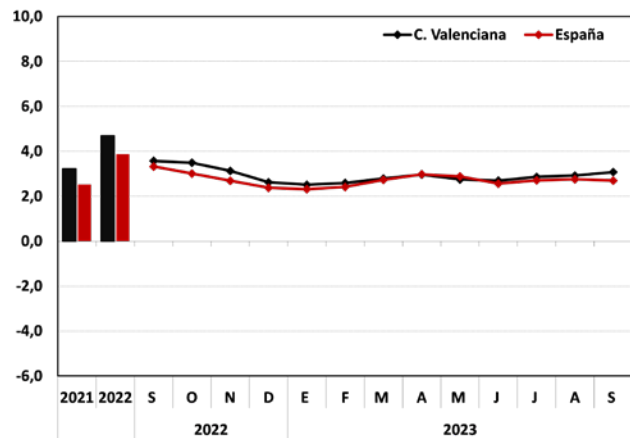
# 1. Afiliación a la Seguridad Social

En la Comunitat Valenciana, el número medio de personas **afiliadas en alta laboral** en el régimen de la Seguridad Social aumentó un 3,1 % en el mes de septiembre respecto al mismo mes del año anterior, con un total de 2.078.424 personas afiliadas.

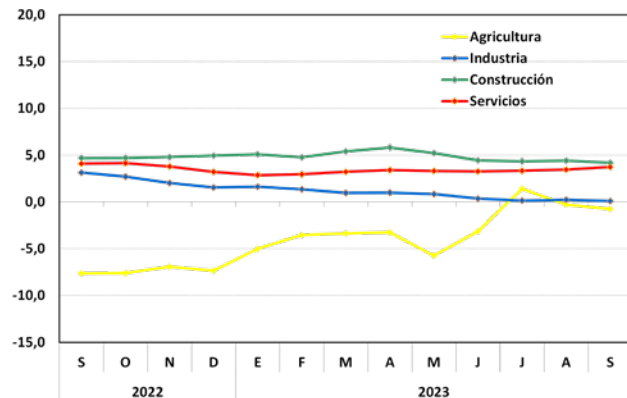
En el **conjunto nacional**, el número medio de personas afiliadas el pasado mes fue de 20.724.796, experimentando un crecimiento en términos interanuales del 2,7 %, cuatro décimas inferior al producido en la Comunitat. En cuanto a la variación intermensual, en la Comunitat ha sido nula, mientras que en España ha sido del 0,1 %.

Analizando por **sectores económicos**, la afiliación aumentó en todos los sectores en la Comunitat Valenciana durante el mes de septiembre, a excepción de la agricultura que registró un descenso del 0,8 % respecto al mes de septiembre del año anterior. El crecimiento más pronunciado se dio en la construcción con una variación interanual del 4,2 %, seguido del sector servicios que anotó un incremento del 3,7 % en el número medio de personas afiliadas, y el sector que experimentó el aumento menos significativo fue el de la industria, con una variación interanual del 0,1 %.

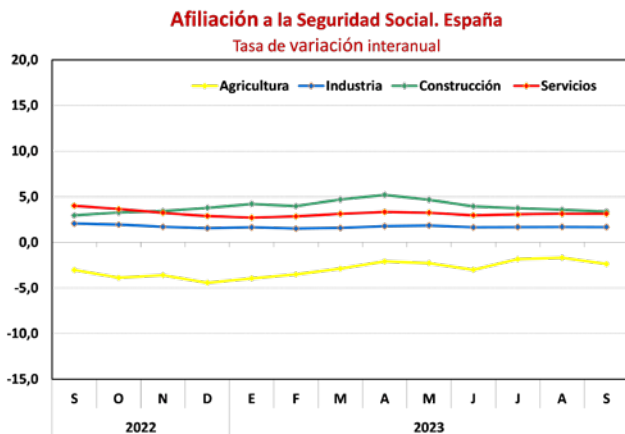
**Afiliación a la Seguridad Social**  
Tasa de variación interanual



**Afiliación a la Seguridad Social. C. Valenciana**  
Tasa de variación interanual



Fuente: Ministerio de Inclusión, Seguridad Social y Migraciones y elaboración propia.



En España, la afiliación a la Seguridad Social por sectores el pasado mes de septiembre tuvo un comportamiento similar al experimentado en la Comunitat, siendo la agricultura el único sector que registró un descenso de la misma (-2,4 %). Por su parte, el sector de la construcción fue el que experimentó la tasa de variación interanual más acusada con un crecimiento del 3,4 %, seguido del sector servicios cuya tasa de variación en términos interanuales se situó en un 3,1 %, y finalmente la industria que experimentó un ascenso del 1,7 % en el número de afiliados respecto del mes de septiembre del 2022.

Fuente: Ministerio de Inclusión, Seguridad Social y Migraciones y elaboración propia.

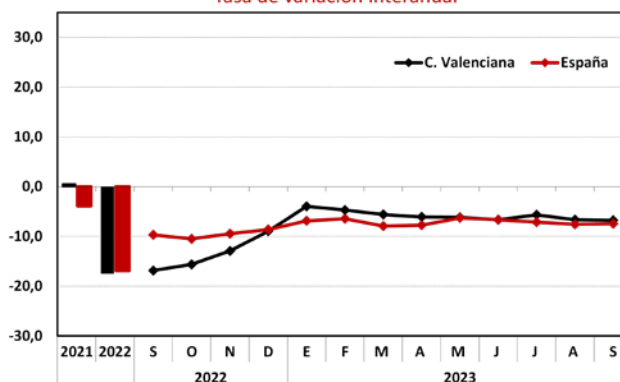
## 2. Desocupación registrada

Según el registro de las oficinas de los servicios públicos de empleo estatal el número de **personas desocupadas** en la Comunitat Valenciana durante el mes de septiembre fue de 327.765, por lo que se redujo en 23.810 personas respecto al mismo mes del año 2022, registrando una **tasa de variación interanual del -6,8 %**, siendo el descenso más acusado en lo que va de año.

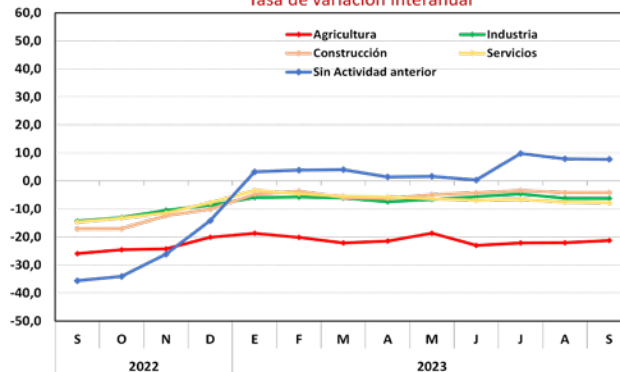
En España, el número de personas desempleadas fue de 2.722.468, suponiendo un descenso del 7,5 % respecto a septiembre del año anterior (219.451 personas desocupadas menos que en el mes de septiembre de 2022).

Desglosando el análisis de la desocupación por grandes **sectores económicos**, durante el mes de septiembre continuó la tendencia iniciada a principio del ejercicio, disminuyendo en todos los sectores excepto en el colectivo sin empleo anterior que anotó un aumento del 7,7 % en el número de personas desempleadas en dicho sector. La reducción más acusada se registró en la agricultura cuya tasa de variación interanual fue del -21,3 %; en segundo lugar, se sitúa el sector servicios que experimentó un descenso del 7,8 %; a continuación, el sector industrial registró un descenso del 6,2 % en el número de personas desocupadas y, por último, la construcción anotó una tasa de variación negativa del 4,2 %.

**Desocupación registrada**  
Tasa de variación interanual

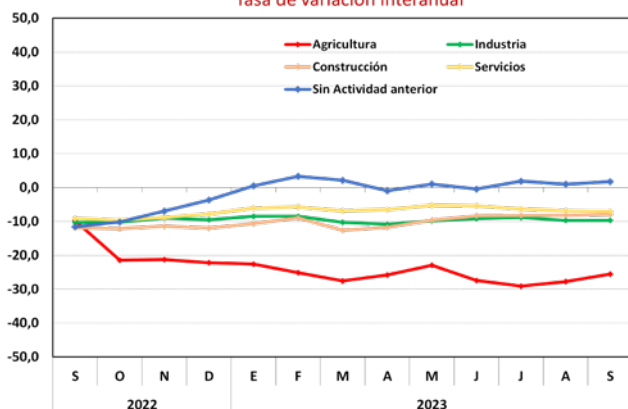


**Desocupación registrada por sectores. C. Valenciana**  
Tasa de variación interanual



Fuente: Ministerio de Trabajo y Economía Social y elaboración propia.

**Desocupación registrada por sectores. España**  
Tasa de variación interanual



En el ámbito nacional, al igual que ha ocurrido en la Comunitat, en el mes de septiembre **la desocupación se redujo en todos los sectores** excepto en el grupo sin actividad anterior que experimentó un aumento del 1,8 % en términos interanuales. El sector que presentó el descenso más notable fue el de la agricultura, con una caída del número de personas desempleadas del 25,5 % con respecto a septiembre de 2022. El resto de los sectores experimentaron las siguientes tasas de variación interanual: en la industria decreció el número de personas desocupadas en un 9,7 %, la construcción experimentó un descenso del 7,9 %; siendo la reducción menos pronunciada la de los servicios con una tasa de variación interanual del -7,1 %.

Fuente: Ministerio de Trabajo y Economía Social y elaboración propia.

### 3. Inflación

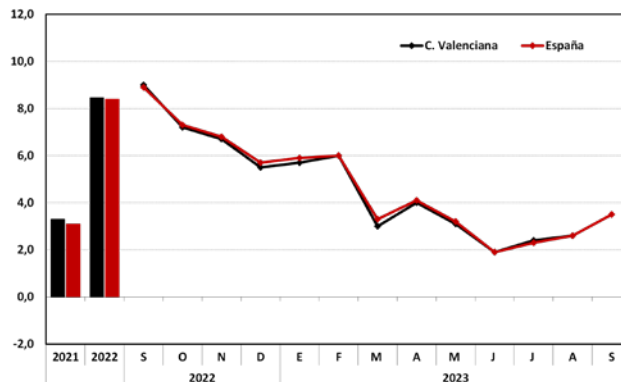
Durante el pasado mes de septiembre, el **Índice de Precios de Consumo (IPC)** registró un aumento del 3,5 % con respecto al mismo mes del año anterior, siguiendo con el repunte iniciado en el mes de julio, pero continúa siendo inferior a las tasas de variación registradas a principio de este año.

En España, el **IPC** anotó la misma tasa de variación interanual que la Comunitat, mostrando la misma tendencia que la economía valenciana en lo que va de año.

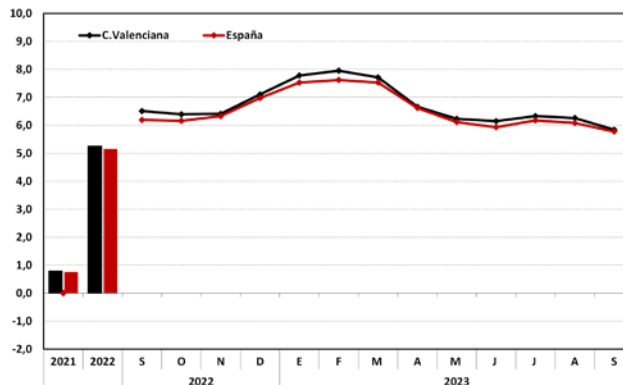
En cuanto a la **inflación subyacente** (no incluye los precios de los productos energéticos ni de los alimentos no elaborados), se incrementó durante el mes de septiembre un 5,8 % tanto en la Comunitat como en España, siguiendo en ambos territorios con la dinámica de tasas de variación más elevadas que las de la inflación general.

La tasa de variación anual del **Índice de Precios de Consumo Armonizado (IPCA)**, que ofrece una medida común de la inflación en la zona euro, fue del 3,3 % el pasado mes de septiembre en España, nueve décimas por encima de la registrada el mes anterior. En cuanto al conjunto de la Unión Monetaria, el IPCA se situó el noveno mes del año en una tasa del 4,3 %, continuando por encima de la registrada en España, como ocurre desde septiembre del año anterior.

**Índice de precios de consumo**  
Tasa de variación interanual



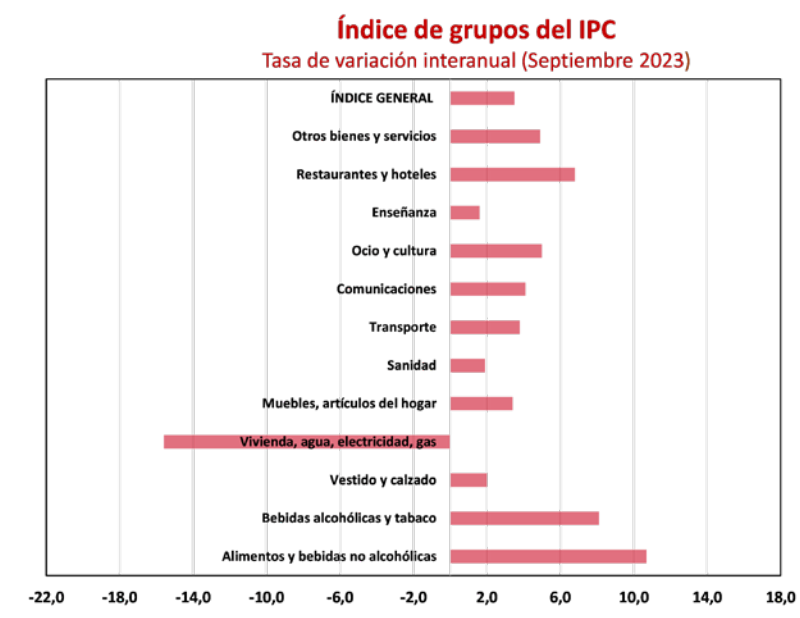
**Índice de precios de consumo sin alimentos ni energía**  
Inflación subyacente  
Tasa de variación interanual



Fuente: Instituto Nacional de Estadística y elaboración propia.

Analizando por **grupos de bienes y servicios**, en el ámbito de la Comunitat Valenciana, en el mes de septiembre todos los grupos registraron una tasa de variación interanual positiva, excepto el grupo de Vivienda, agua, electricidad y gas, que presentó una tasa de variación interanual negativa del 15,6 %.

Los siguientes grupos experimentaron incrementos en sus tasas de variación: Alimentos y bebidas no alcohólicas fue el que registró el incremento más pronunciado con una tasa del 10,7 %, la segunda tasa más elevada fue la de Bebidas alcohólicas y tabaco con un aumento del 8,1 %, seguido por Restaurantes y hoteles con un ascenso del 6,8 %, Ocio y cultura con un 5,0 % y Otros bienes y servicios con un 4,9 %. Con una variación anual también positiva, aunque menos significativas, se encuentran los grupos Comunicaciones con un crecimiento del 4,1 %, Transporte con un incremento de sus precios del 3,8 %, y Muebles y artículos del hogar con una tasa anual del 3,4 %. Por último, los menores aumentos fueron los de Sanidad con una tasa de variación del 1,9 % y Enseñanza con una tasa del 1,6 %.



Fuente: Instituto Nacional de Estadística y elaboración propia.

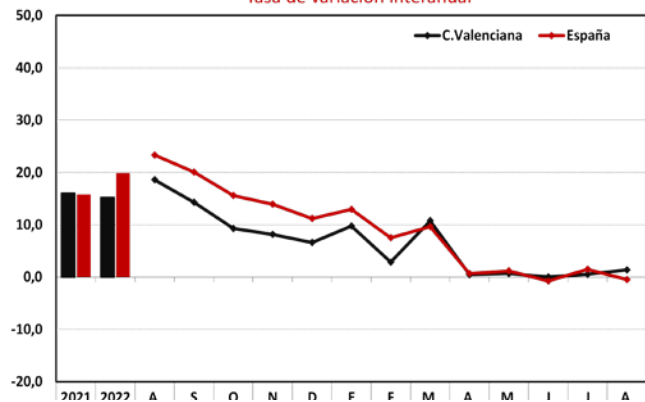
## 4. Servicios

En el mes de agosto, el **Indicador de Actividad del Sector Servicios (IASS)** se incrementó un **1,4 %** respecto del mismo mes del año anterior, siendo la tasa más elevada desde el mes de abril, solo superada por las registradas durante los meses del primer trimestre del año.

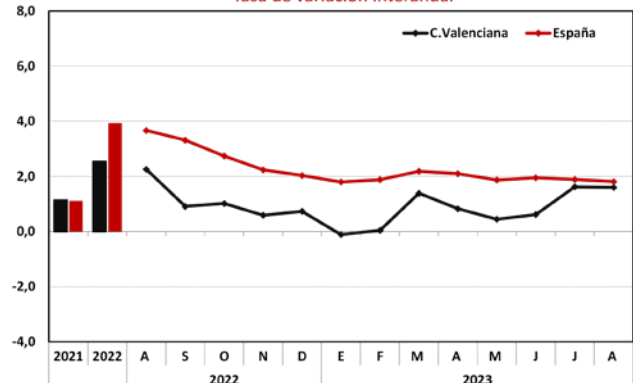
Por el contrario, en **España la cifra de negocios del IASS decreció en agosto** respecto al mismo mes del año anterior, anotando una tasa de variación interanual negativa del 0,5 %.

Por su parte, el personal ocupado del **Indicador de Actividad en el Sector Servicios** también anotó una tasa de variación positiva en el mes de agosto, con un incremento del 1,6 % respecto al mismo mes del año anterior, variación idéntica a la registrada en el mes de julio. En el conjunto nacional la tasa de crecimiento también fue positiva (1,8 %), siendo ligeramente superior a la de la Comunitat.

Indicadores de actividad sector servicios. Cifra de negocios  
Tasa de variación interanual



Indicadores de actividad sector servicios. Personal ocupado  
Tasa de variación interanual



Fuente: Instituto Nacional de Estadística y elaboración propia.

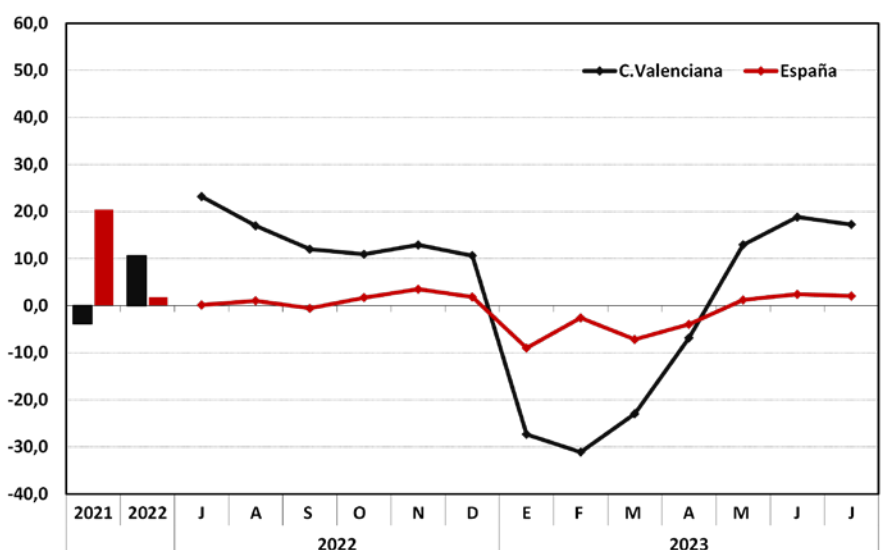


## 5. Construcción

Pasando a analizar la superficie total de los **visados de dirección de obra**, se observa que en julio aumentó un 7,5 % con respecto al mismo mes del año anterior, mientras que en España se mantuvieron invariables ese mes. En el período de enero a julio la variación acumulada se situó en el 17,2 %, alcanzando la cifra total de 1.968.539 metros cuadrados de superficie.

En el ámbito nacional los visados de dirección de obra aumentaron un 2,1 % en el acumulado de los siete primeros meses del año, registrando un total de 16.075.269 metros cuadrados de superficie visada.

**Visados de edificios nuevos y ampliaciones (m<sup>2</sup>)**  
Tasa de variación acumulada desde el inicio del ejercicio (%)



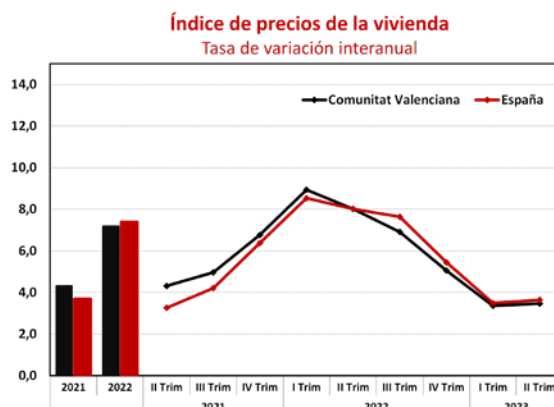
### Superficie total (m<sup>2</sup>) visada de edificios (obra nueva+ampliación)

Unidades: porcentajes

	Tasa interanual		Tasa interanual acumulada en lo que va de año		Tasa interanual acumulada en lo que va de trimestre	
	C.Valenciana	España	C.Valenciana	España	C.Valenciana	España
2022 Julio	14,4	-10,0	23,2	0,2	14,4	-10,0
Agosto	-33,3	9,9	17,0	1,0	-7,0	-2,5
Septiembre	-20,6	-10,7	12,0	-0,5	-12,2	-5,7
Octubre	0,8	22,1	10,9	1,7	0,8	22,1
Noviembre	29,7	20,0	12,9	3,5	16,8	21,0
Diciembre	-9,5	-16,2	10,6	1,8	6,9	8,8
2023 Enero	-27,3	-9,0	-27,3	-9,0	-27,3	-9,0
Febrero	-35,4	5,1	-31,1	-2,6	-31,1	-2,6
Marzo	-11,7	-14,0	-23,0	-7,2	-23,0	-7,2
Abril	112,2	9,4	-6,9	-4,0	112,2	9,4
Mayo	107,2	25,2	12,9	1,2	109,0	17,7
Junio	44,2	8,3	18,8	2,4	79,1	14,2
Julio	7,5	0,0	17,2	2,1	7,5	0,0

Fuente: Ministerio de Transportes, Movilidad y Agenda Urbana, y elaboración propia.

Durante el **segundo trimestre del año 2023**, en la Comunitat Valenciana, el precio medio de la vivienda libre **aumentó un 3,5 %** con respecto al mismo periodo del año anterior, una décima por debajo de la media de España, donde la tasa interanual registrada en dicho trimestre fue del 3,6 %, según los últimos datos publicados por el INE. **La tasa de variación promedio del primer semestre del presente año ha sido del 3,4 %**, inferior al ascenso que se produjo en el conjunto nacional (3,6 %). Con el dato del segundo trimestre del año el precio medio de la vivienda libre, en el territorio valenciano, se mantiene estable respecto al trimestre anterior, que aumentó un 3,4 %, después de haber estado disminuyendo progresivamente desde el segundo trimestre del año 2022.



### Índice de Precios de Vivienda (IPV)

Unidades: porcentajes

	Tasa interanual		Tasa de variación promedio trimestral	
	C.Valenciana	España	C.Valenciana	España
2021 I Trim	1,2	0,9	1,2	0,9
II Trim	4,3	3,3	2,8	2,1
III Trim	5,0	4,2	3,5	2,8
IV Trim	6,8	6,4	4,3	3,7
2022 I Trim	8,9	8,5	8,9	8,5
II Trim	8,0	8,0	8,5	8,3
III Trim	6,9	7,6	7,9	8,1
IV Trim	5,1	5,5	7,2	7,4
2023 I Trim	3,4	3,5	3,4	3,5
II Trim	3,5	3,6	3,4	3,6

En la economía valenciana, el **precio de la vivienda nueva** se incrementó un 8,6 % en el periodo de abril a junio de este año si lo comparamos con el mismo periodo de 2022, casi un punto por encima de lo que se incrementó en el ámbito nacional (7,7 %), mientras que el de la **vivienda de segunda mano** lo hizo a una tasa menor (2,5 %), cuatro décimas menos que la media estatal (2,9 %). La variación promedio del primer semestre del año se situó en un 8,7 % en los precios de la vivienda nueva en la Comunitat (6,8 % en España), mientras que en los de la vivienda de segunda mano los precios aumentaron en un porcentaje inferior, 2,4 % en el caso del territorio valenciano y 3,0 % en el conjunto nacional.

Fuente: Instituto Nacional de Estadística y elaboración propia.