

# Panell de conjuntura

Número 69  
Gener de 2024

## Índex

### Resum

1. Afiliació a la Seguretat Social
2. Desocupació registrada
3. Inflació
4. Comerç exterior
5. Turisme



**GENERALITAT  
VALENCIANA**

Conselleria de Hacienda, Economía  
y Administración Pública

## RESUM

El **mercat laboral** ha continuat mostrant un **bon comportament** a la Comunitat Valenciana durant el mes de **desembre de 2023**, amb creació d'ocupació i reducció de la desocupació registrada. En concret, el **nombre mitjà de persones afiliades** en alta laboral va augmentar un **3,0 %** en termes interanuals, mentre que el **nombre de persones desocupades** es va reduir en un **4,1 %**.

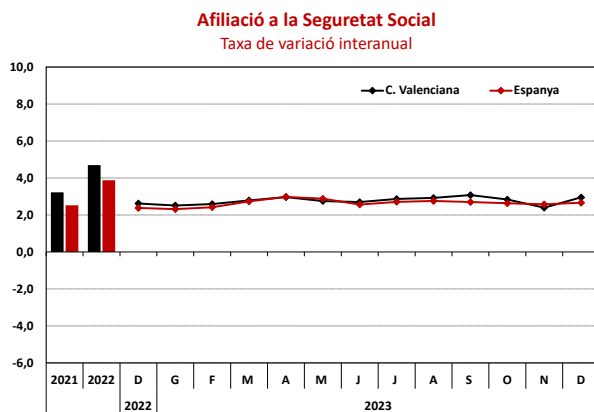
Per part seua, la **inflació** manté la seua **tendència a la moderació**. La taxa de variació interanual de l'**IPC** a la Comunitat Valenciana durant el mes de **desembre** se situa en el **3,3 %**, després de tres mesos registrant taxes del 3,5 %, i la **inflació subjacent**, en el **4,0 %**, després d'haver iniciat 2023 amb taxes pròximes al 8 %.

No obstant això, l'alentiment de l'activitat econòmica té un reflex en les dades de **comerç exterior** del mes d'**octubre de 2023**. Tant les exportacions com les importacions van experimentar taxes de variació interanual negatives a la Comunitat Valenciana, però el **saldo comercial** continua sent **positiu** (135,9 milions d'euros), amb una taxa de cobertura del 104,8 %.

Finalment, respecte al **sector turístic**, les **pernoctacions hoteleres** van descendir a la Comunitat Valenciana un **0,9 %** en taxes interanuals durant el mes de novembre de 2023, mentre que les **pernoctacions en apartaments** van experimentar un augment del **7,9 %**. En els dos casos, el comportament més dinàmic es troba en les **pernoctacions de no residents**.

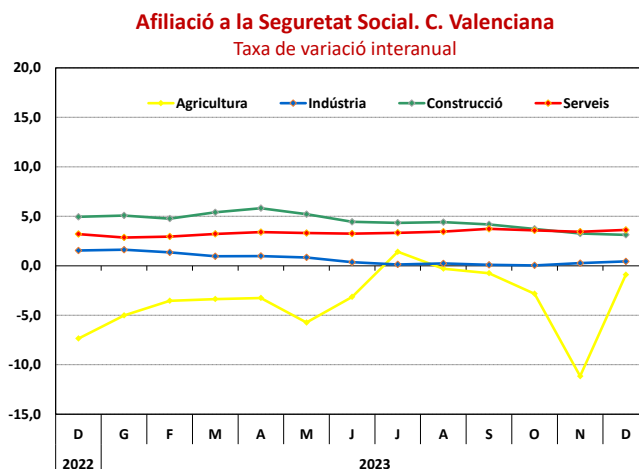
# 1. Afiliació a la Seguretat Social

A la **Comunitat Valenciana**, el nombre mitjà de persones **afiliades en alta laboral** en el règim de la Seguretat Social va augmentar un **3,0 % el mes de desembre** respecte a desembre de l'any anterior, amb un total de 2.134.226 persones afiliades i va arribar, novament, a un màxim en la sèrie històrica d'afiliació. A **Espanya**, el nombre mitjà de persones afiliades el mes passat va ser de 20.836.010, xifra que ha experimentat una variació en termes interanuals del **2,7 %**, tres dècimes per davall de la registrada a la Comunitat. Quant a la variació mensual, a la Comunitat va ser del 0,4 %, situada també tres dècimes per damunt de la registrada a escala nacional.



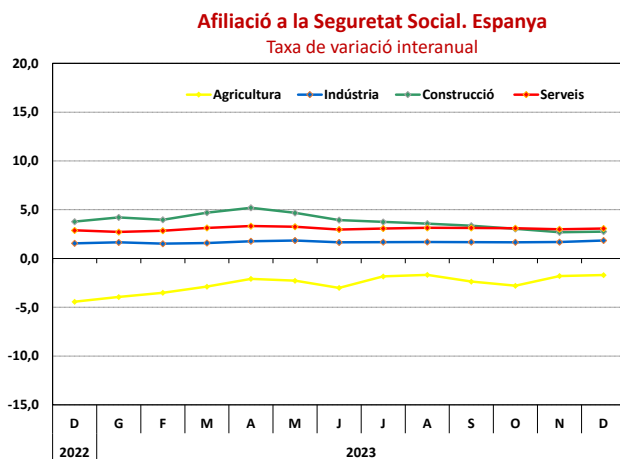
Font: Ministeri d'Inclusió, Seguretat Social i Migracions i elaboració pròpia.

El comportament de l'afiliació durant el mes de desembre a la **Comunitat Valenciana** ha sigut **dispar entre els sectors econòmics**. Mentre que els serveis i la construcció han mantingut dinamisme, amb taxes de variació interanual per damunt del 3 % (3,6 % i 3,1 %, respectivament), el creixement de l'afiliació ha sigut molt moderat en la indústria (0,4 %) i negatiu en l'agricultura (-0,9 %).



Font: Ministeri d'Inclusió, Seguretat Social i Migracions i elaboració pròpia.

A **Espanya**, l'afiliació a la seguretat social per **sectors** el mes de desembre passat va augmentar en tots, a excepció del sector *agrícola*, que va registrar un descens de l'1,8 % en termes interanuals. Els creixements més significatius es van registrar en els sectors dels *serveis* i de *la construcció*, que van presentar augments del 3,1 % i 2,8 %, respectivament. A continuació, es va situar el sector industrial, que va experimentar un ascens de l'1,8 % en el nombre d'afiliats respecte del mes de desembre del 2022.

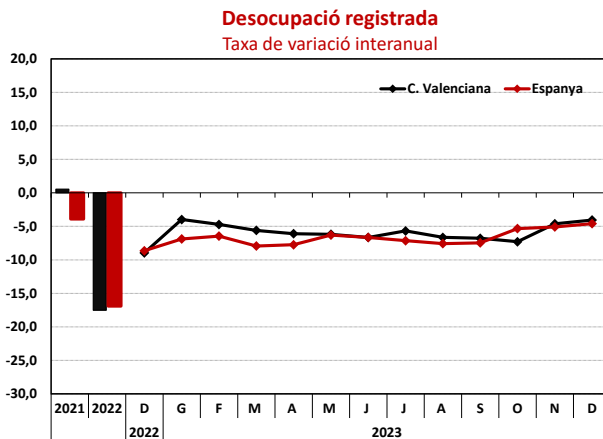


Font: Ministeri d'Inclusió, Seguretat Social i Migracions i elaboració pròpia.

## 2. Desocupació registrada

Durant el mes de desembre, a la **Comunitat Valenciana** el nombre de **persones desocupades** va ser de 324.521, segons el registre de les oficines dels serveis públics d'ocupació estatal, la qual cosa suposa un xicotet increment respecte al mes anterior, però una reducció en 13.722 persones respecte a desembre de 2022, amb una **taxa de variació interanual del -4,1 %**.

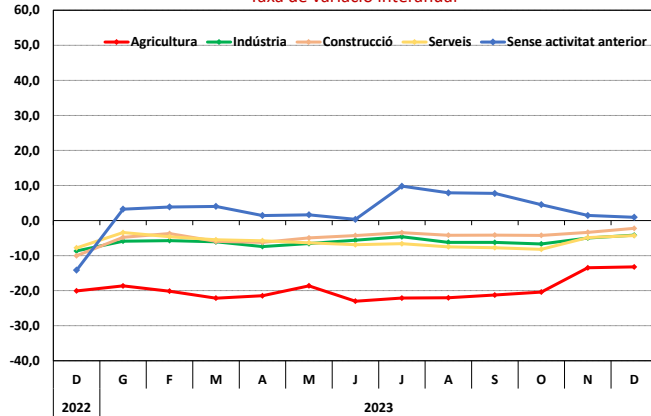
A **Espanya**, el nombre de persones desocupades va ser de 2.707.456, xifra que es va reduir en 130.191 respecte al mes de desembre del 2022, la qual cosa ha suposat un **descens interanual del 4,6 %**, decreixement de mig punt que és superior a l'experimentat a la Comunitat, tal com ja va ocórrer amb les dades de novembre.



Font: Ministeri de Treball i Economia Social i elaboració pròpia.

Durant el mes de desembre, ha continuat descendent la desocupació registrada en tots els grans **sectors econòmics** de la **Comunitat Valenciana**, excepte en el col·lectiu *sense ocupació anterior*, que va anotar un augment del 0,9 % en el nombre de persones desocupades. La reducció més acusada es va registrar en l'*agricultura*, la taxa de variació interanual de la qual va ser del -13,2 %; seguida per la *indústria* i el *sector serveis*, amb una variació del -4,2 % i del -4,3 % respectivament; finalment, la *construcció* va anotar una taxa de variació negativa del 2,2 %.

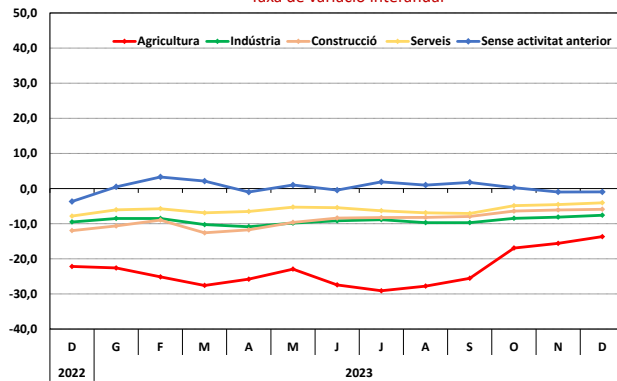
**Desocupació registrada per sectors. C. Valenciana**  
Taxa de variació interanual



Font: Ministeri de Treball i Economia Social i elaboració pròpia.

Per part seua, en el conjunt d'**Espanya**, el mes de desembre **la desocupació va continuar reduint-se en tots els sectors**, encara que a un ritme més moderat, en termes de taxes de variació interanual. El descens més significatiu s'ha registrat en *agricultura*, amb una caiguda del nombre de persones desocupades del 13,7 % respecte al mateix mes de l'any anterior. Per part seua, en la *indústria* el nombre de persones desocupades va decreïxer en un 7,6 %, mentre que el descens en la *construcció* va ser del 5,9 %, i *els serveis* van registrar una variació interanual negativa del 4,0 %. Finalment, la reducció menys pronunciada va ser la del grup *sense activitat anterior*, amb una taxa de variació interanual del -0,9 %.

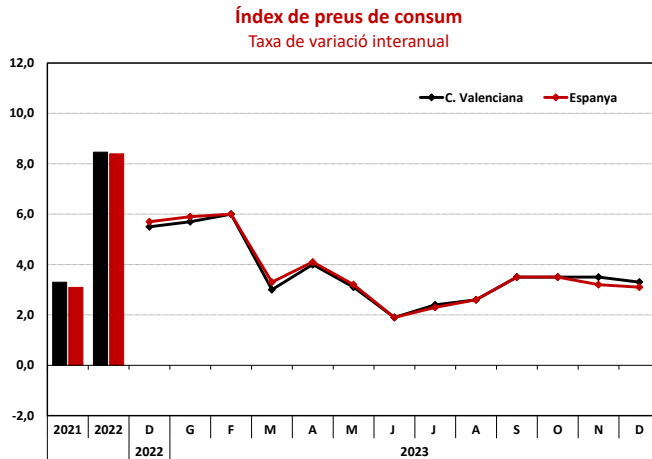
**Desocupació registrada per sectors. Espanya**  
Taxa de variació interanual



Font: Ministeri de Treball i Economia Social i elaboració pròpia.

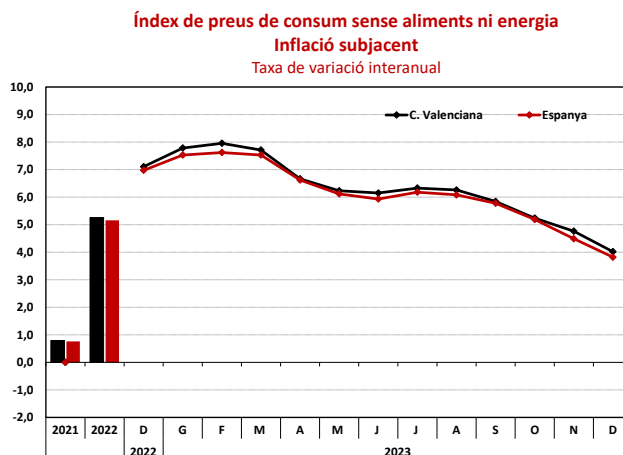
### 3. Inflació

Durant el mes de desembre passat, l'índex de preus de consum (IPC) a la **Comunitat Valenciana** va registrar un **augment del 3,3 %** respecte al mateix mes de l'any anterior, després de tres mesos mantenint-se en una taxa de variació interanual del 3,5 %. A **Espanya**, per part seua, la variació interanual de l'IPC va ser del **3,1 %**, una dècima inferior a la registrada al mes de novembre.



Font: Institut Nacional d'Estadística i elaboració pròpia.

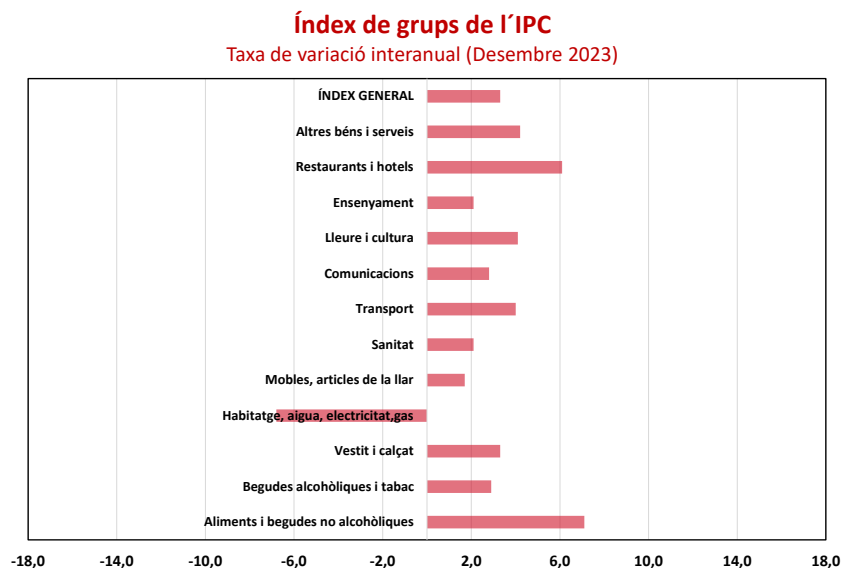
Quant a la **inflació subjacent** (no inclou els preus dels productes energètics ni dels aliments no elaborats), ha continuat amb la reducció destacada en les seues taxes de variació interanual que experimenta en els últims mesos, amb unes taxes del 4,0 % i 3,8 % per a la Comunitat Valenciana i Espanya, respectivament.



Font: Institut Nacional d'Estadística i elaboració pròpia.

La taxa de variació anual de l'índex de preus de consum harmonitzat (IPCH), que oferix una mesura comuna de la inflació en la zona euro, registrada a Espanya el mes de desembre passat, va ser del **3,3 %**, la mateixa que la registrada el mes anterior, mentre que per al conjunt de la unió monetària es va situar quatre dècimes per davall, en el 2,9 %.

Analitzant per **grups de béns i serveis**, en l'àmbit de la Comunitat Valenciana, el mes de desembre tots els grups van registrar una taxa de variació interanual positiva, excepte el grup d'*habitatge, aigua, electricitat i gas*, que ha continuat presentant taxa de variació interanual negativa, del 6,8 %. El grup d'*Aliments i begudes no alcohòliques* va ser el que va registrar l'increment més pronunciat, encara que més moderat que el mes anterior, amb una taxa del 7,1 %, seguida per *Restaurants i hotels*, amb un ascens del 6,1 %. Per part seua, el mínim augment es va registrar en *Mobles i articles de la llar*, amb un increment de l'1,7 %, i en Sanitat i Ensenyament, amb una taxa de variació interanual del 2,1 %.



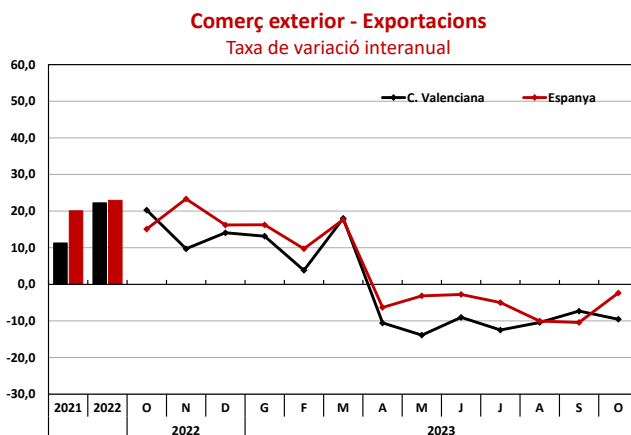
Font: Institut Nacional d'Estadística i elaboració pròpia.



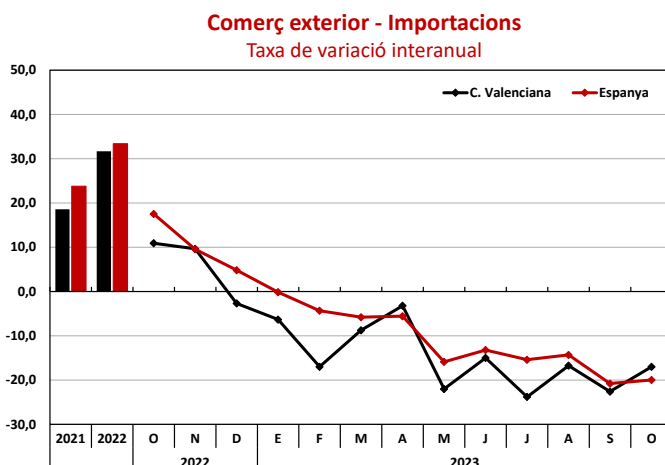
## 4. Comerç exterior

Durant el mes passat d'**octubre**, les **exportacions** valencianes van arribar a la xifra de 2.989 milions d'euros, molt similar a la registrada el mes anterior, però mantenint les taxes de variació interanual negatives que experimenta des de l'inici del segon trimestre. Per part seua, les **importacions** a la Comunitat Valenciana van arribar a un total de 2.853 milions d'euros, amb la disminució, també en taxa interanual, d'un 15,7 %. A conseqüència de l'anterior, el **saldo comercial** de l'economia valenciana va registrar en este mes un **superàvit de 135,9 milions d'euros**, xifra que representa una millora considerable respecte al saldo a l'octubre de l'any anterior. De fet, la **taxa de cobertura** va arribar al **104,8 %** i va mostrar una variació interanual del 7,3 %.

En el conjunt d'**Espanya**, les exportacions van arribar a la xifra de 32.277 milions d'euros, mentre que les importacions van ser de 37.413 milions d'euros, amb taxes de variació interanual de -2,4 % i -6,3 %. El **dèficit comercial** va ascendir a 5.135,9 milions d'euros, un 25 % inferior al registrat a l'octubre de l'any anterior. Finalment, la **taxa de cobertura** es va situar en el **86,3 %**, la qual cosa suposa una millora del 4,2 % enfront del mateix mes de 2022.



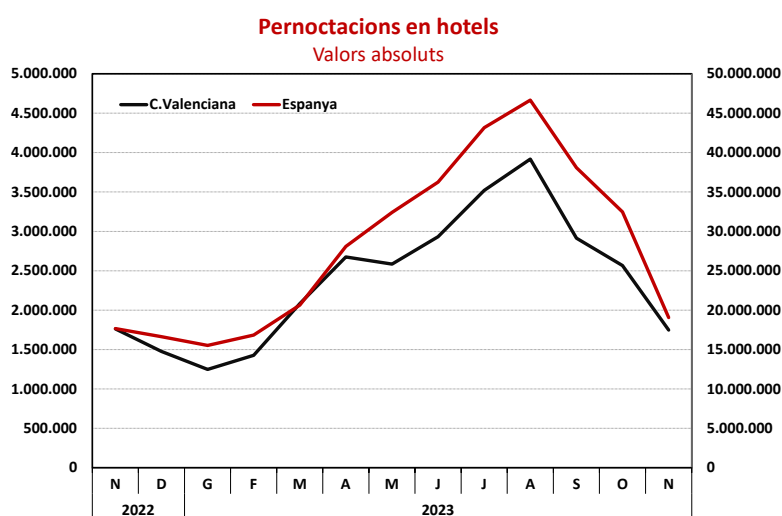
Font: Ministeri d'Indústria, Comerç i Turisme i elaboració pròpia.



Font: Ministeri d'Indústria, Comerç i Turisme i elaboració pròpia.

## 5. Turisme

Respecte del subsector turístic, este apartat se centrarà en les **pernoctacions hoteleres** i les pernoctacions en **apartaments** registrades durant el mes de **novembre de 2023** (última dada disponible). Quant a les **pernoctacions hoteleres**, a la **Comunitat Valenciana** estes **van descendir un 0,9 %** interanual al mes de novembre, amb el registre d'un total d'1.746.487, però amb un comportament diferent en funció de la residència, ja que mentre que les pernoctacions de residents nacionals van caure en un 18,1 %, fins a situar-se en 755.360, les de persones no residents es van incrementar un 18 % en variació interanual, i van arribar a la xifra de 991.127. Per part seua, en la **mitjana espanyola** les pernoctacions **van créixer un 7,9 %** al novembre i van arribar a les 19.049.140 pernoctacions, gràcies a l'increment registrat en les de residents no nacionals.



Font: Institut Nacional d'Estadística i elaboració pròpia.

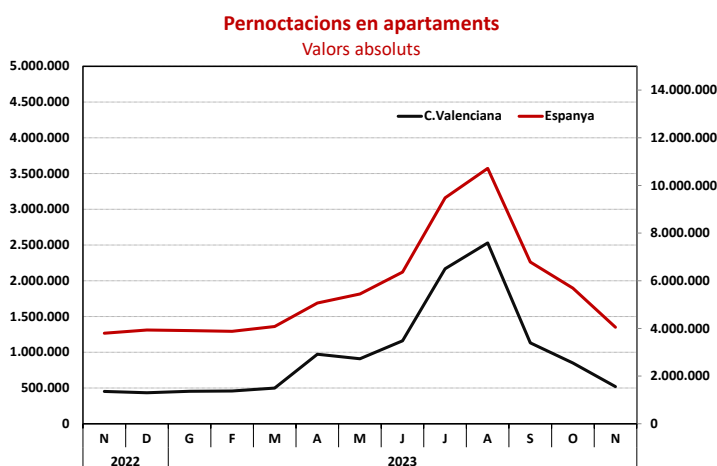
### Pernoctacions en hotels

Unitats: percentatges

	Taxa interanual		Taxa interanual acumulada des de començament d'any fins ara		Taxa interanual acumulada des de començament de trimestre fins ara	
	C.Valenciana	Espanya	C.Valenciana	Espanya	C.Valenciana	Espanya
2022 Novembre	45,6	18,3	76,9	90,3	30,1	22,3
Desembre	52,7	25,8	75,4	85,4	35,4	23,2
2023 Gener	74,8	46,4	74,8	46,4	74,8	46,4
Febrer	32,9	23,6	49,7	33,6	49,7	33,6
Març	28,5	17,1	39,6	26,6	39,6	26,6
Abril	11,0	11,5	27,8	20,9	11,0	11,5
Maig	1,8	8,8	19,9	17,2	6,3	10,0
Juny	3,1	3,3	15,6	13,5	5,1	7,4
Juliol	-1,2	2,5	11,5	10,8	-1,2	2,5
Agost	-2,4	1,1	8,6	8,8	-1,8	1,8
Setembre	-0,4	5,8	7,4	8,4	-1,5	2,9
Octubre	7,9	8,7	7,4	8,4	7,9	8,7
Novembre	-0,9	7,9	6,8	8,4	4,1	8,4

Font: Institut Nacional d'Estadística i elaboració pròpia.

D'altra banda, les **pernoctacions en apartaments a la Comunitat** el mes de novembre van augmentar un **7,9 %** respecte del mateix mes de 2023 i van arribar a un total de 518.298 pernoctacions, de les quals 117.211 es van realitzar per residents (-15,8 % de variació interanual) i 401.088 van ser de persones no residents (17,5 % interanual). Mentre que a **Espanya**, el total de pernoctacions en este mes va ascendir a 4.050.882, la qual cosa suposa una **variació interanual del 6,4 %**, impulsada pel dinamisme de les pernoctacions de no residents.



Font: Institut Nacional d'Estadística i elaboració pròpia.

### Pernoctacions en apartaments

Unitats: percentatges

	Taxa interanual		Taxa interanual acumulada des de començament d'any fins ara		Taxa interanual acumulada des de començament de trimestre fins ara	
	C.Valenciana	Espanya	C.Valenciana	Espanya	C.Valenciana	Espanya
	<b>2022</b>					
<b>Novembre</b>	21,4	13,2	49,2	77,1	27,8	17,6
<b>Desembre</b>	13,3	19,4	47,3	72,2	23,7	18,1
<b>2023</b>						
<b>Gener</b>	33,5	30,1	33,5	30,1	33,5	30,1
<b>Febrer</b>	17,9	17,5	25,2	23,5	25,2	23,5
<b>Març</b>	5,2	10,2	17,3	18,6	17,3	18,6
<b>Abril</b>	37,1	11,0	24,6	16,2	37,1	11,0
<b>Maig</b>	16,8	7,1	22,4	13,8	26,5	8,9
<b>Juny</b>	-3,7	-5,2	14,3	9,0	13,0	3,1
<b>Juliol</b>	3,4	-5,1	10,5	5,1	3,4	-5,1
<b>Agost</b>	-1,8	-4,5	6,8	2,9	0,5	-4,8
<b>Setembre</b>	-9,0	-2,4	4,8	2,2	-1,5	-4,2
<b>Octubre</b>	-3,6	6,0	4,1	2,5	-3,6	6,0
<b>Novembre</b>	7,9	6,4	4,3	2,8	0,4	6,1

Font: Institut Nacional d'Estadística i elaboració pròpia.