

Panel de conjuntura

Direcció General d'Economia

Número 71

Març de 2024

Índex

Resum

1. Afiliació a la Seguretat Social
2. Desocupació registrada
3. Inflació
4. Demanda interna
5. Indústria



GENERALITAT
VALENCIANA

Conselleria de Hacienda, Economía
y Administración Pública

RESUM

El **mercat laboral** a la Comunitat Valenciana **manté la seua fortalesa el mes de febrer**, amb un creixement en el nombre de persones afiliades en alta laboral del 2,9 % en termes interanuals i un **descens** del 4,7 % en la **desocupació registrada**.

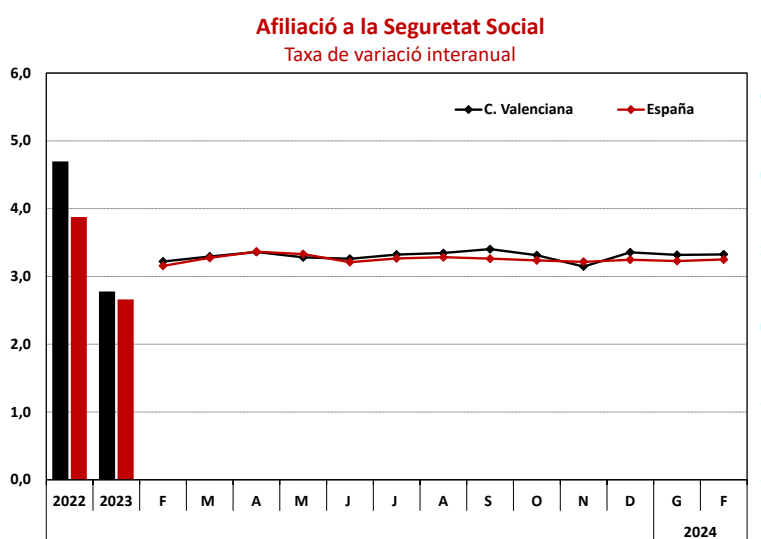
Per part seua, la **inflació general** experimenta novament una reducció en 0,9 punts percentuals i se situa en el **2,7 %**, a causa de l'evolució dels preus de l'electricitat i l'alimentació, mentre que la **inflació subjacent** continua amb el seu procés de desacceleració.

En relació amb la **demanda interna**, l'**índex general de comerç minorista (ICM)** va moderar el seu creixement interanual el mes de gener, fins al **0,8 %**, davant de la taxa del 2,4 % registrada el desembre de 2023.

Per part seua, respecte de la **indústria**, l'**índex de producció industrial (IPI)** va experimentar un creixement anual de l'**1,6 %** el mes de gener, després de diversos mesos amb taxes de variació interanual negatives, mentre que l'**índex de xifra de negocis en la indústria (ICM)** va alentir el seu descens, amb una taxa de variació interanual del **-3,4 %**.

1. Afiliació a la Seguretat Social

El nombre mitjà de persones **afiliades en alta laboral** a la **Comunitat Valenciana** el **febrer de 2024** se situa en **2.108.081**, xifra que suposa un augment de 8.428 afiliacions respecte del mes de gener i un **increment, en termes de variació interanual del 2,9 %**, i es manté el ritme de creació d'ocupació que s'ha mostrat durant el 2023. A **Espanya**, la xifra d'afiliació a la Seguretat Social va augmentar al febrer en 103.621 persones, i se situa en 20.708.382 cotitzadors, de manera que **s'accelera** una dècima la taxa de variació interanual, fins al **2,7 %**.

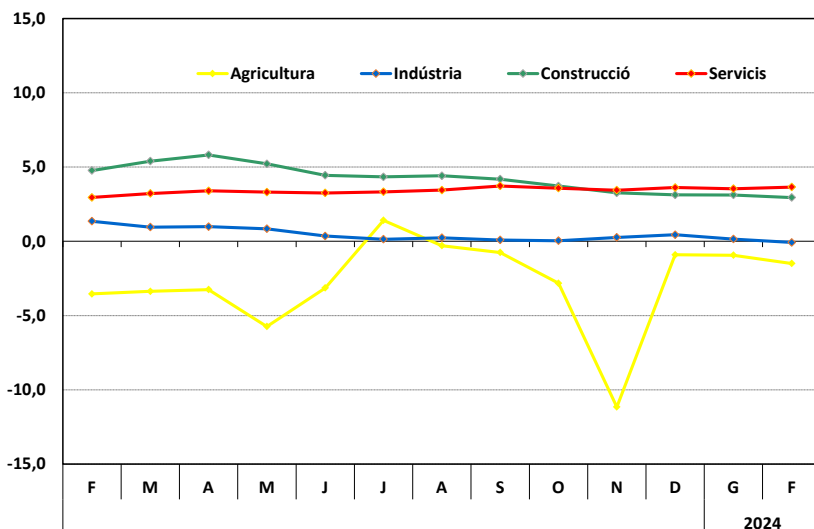


Font: Ministeri d'Inclusió, Seguretat Social i Migracions i elaboració pròpia.

El comportament de l'afiliació a la Seguretat Social per **sectors econòmics** a la Comunitat Valenciana mostra una **moderació en les taxes de variació interanual**, excepte en el **sector servicis**, que augmenta la creació d'ocupació fins al **3,7 %**. Per part seua, el sector *agrícola* continua la trajectòria de descens, amb una taxa de variació negativa de l'**1,5 %**, mentre que la indústria es manté pràcticament estancada (**-0,1 %**) i la construcció s'alentix fins al **2,9 %**, des del **3,1 %** de gener.

Afiliació a la Seguretat Social. C. Valenciana

Taxa de variació interanual

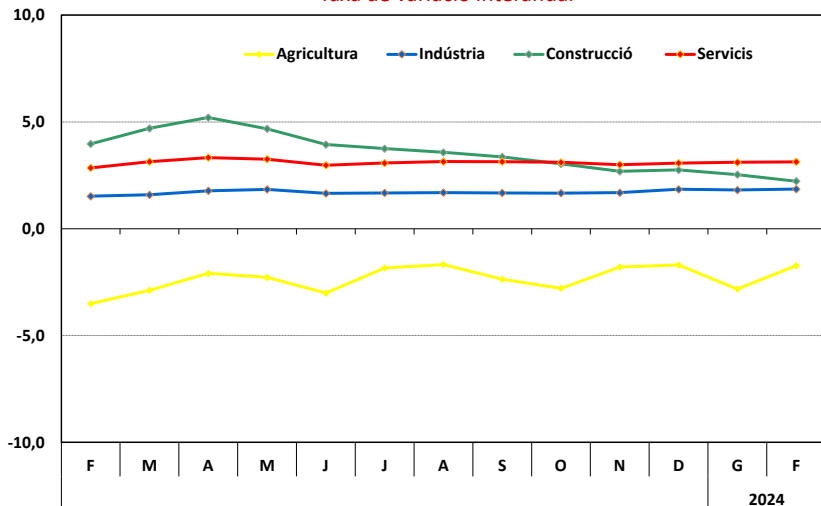


Font: Ministeri d'Inclusió, Seguretat Social i Migracions i elaboració pròpia.

A Espanya, es mantenen les tendències observades els mesos anteriors quant a creixement interanual del nombre d'afiliats a la Seguretat Social per sectors econòmics. L'agricultura continua amb taxes de variació negatives, però frena la caiguda interanual fins al -1,7 %, mentre que tots els sectors no agrícoles mantenen el ritme de creació d'ocupació, especialment el sector servicis, que presenta, per tercer mes consecutiu, una taxa de variació del 3,1 %.

Afiliació a la Seguretat Social. Espanya

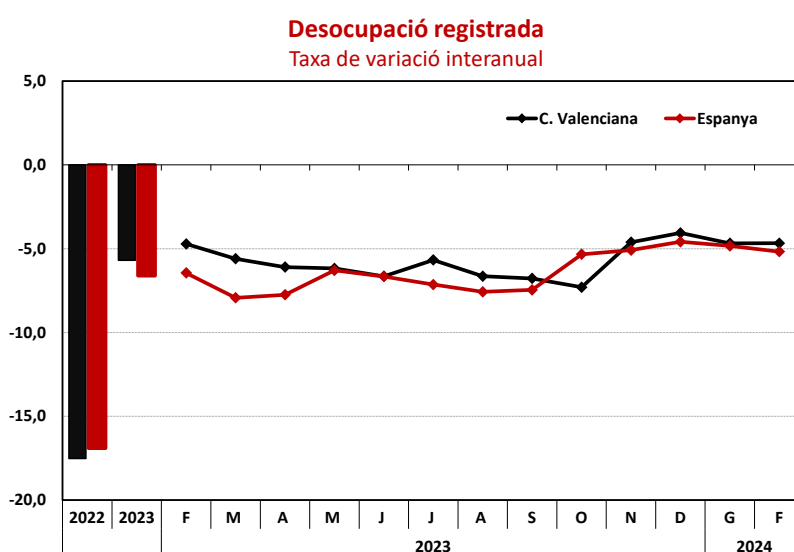
Taxa de variació interanual



Font: Ministeri d'Inclusió, Seguretat Social i Migracions i elaboració pròpia.

2. Desocupació registrada

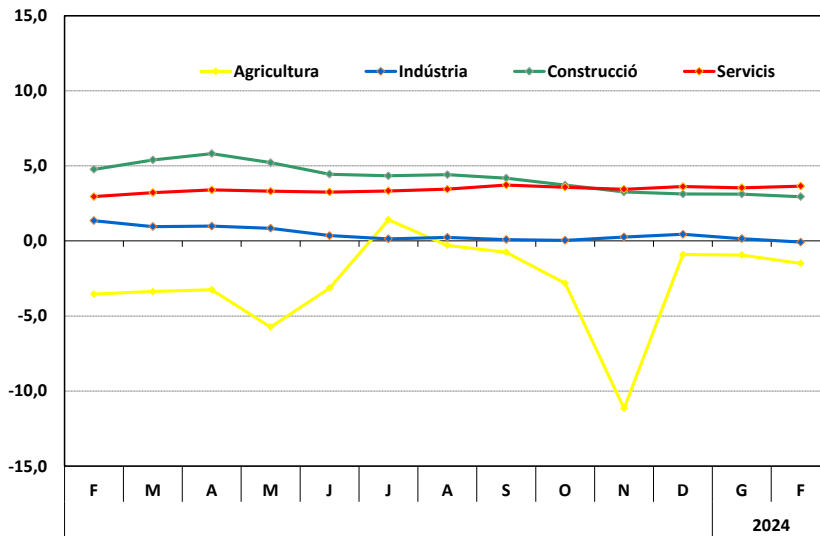
El mes de **febrer de 2024** el nombre de **persones desocupades** a la **Comunitat Valenciana** va ser de 327.332, segons el registre de les oficines del Servei Públic d'Ocupació Estatal (SEPE), xifra que suposa una reducció de 1.552 persones respecte del mes anterior, i una caiguda, en termes de **variació interanual**, del **4,7 %**. Les dades de desocupació registrada per a **Espanya** mostren novament un descens de 7.452 persones respecte del mes anterior, fins a situar-se en **2.760.408**, amb una variació interanual del **-5,2 %**.



Font: Ministeri de Treball i Economia Social i elaboració pròpia.

En termes de variació interanual, durant el mes de febrer **ha continuat descendint la desocupació registrada en tots els grans sectors econòmics** de la **Comunitat Valenciana**, excepte en el col·lectiu *sense ocupació anterior*, que es va mantindre sense variació. Novament, la reducció més acusada es va registrar en *l'agricultura*, amb un descens, en termes interanuals, del 13,3 %, seguida pel *sector servicis i la indústria*, que van registrar taxes de variació del -5,1 % i del -4,0 % respectivament; finalment, la *construcció* va anotar una taxa de variació negativa del 2,3 %.

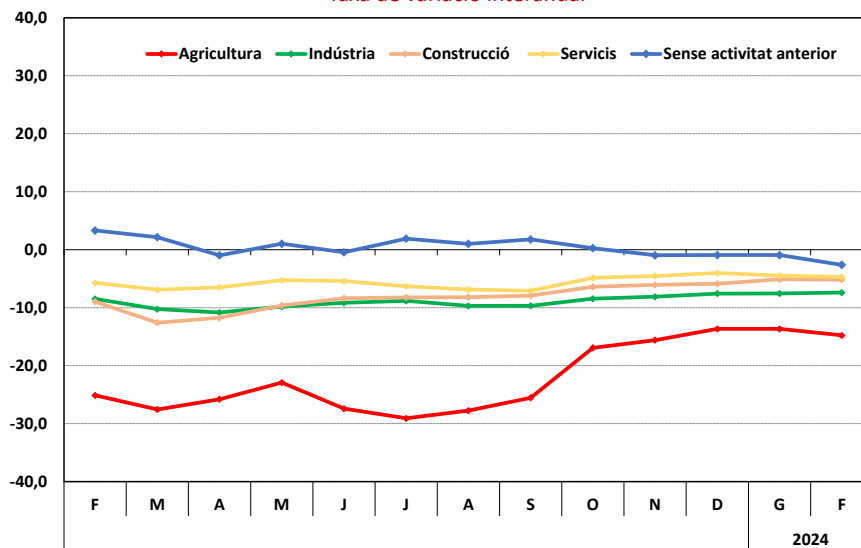
Afiliació a la Seguretat Social. C. Valenciana Taxa de variació interanual



Font: Ministeri de Treball i Economia Social i elaboració pròpia.

Per part seua, en el conjunt d'Espanya, la desocupació va continuar reduint-se, en termes interanuals, en tots els sectors, amb més intensitat que a la Comunitat Valenciana, excepte en els servicis, en què les taxes de variació van ser més moderades. Així, el descens en agricultura va ser del 14,8 %, indústria i construcció van experimentar taxes de variació negatives del 7,4 % i el 5,2 %, respectivament, mentre que la taxa de variació del sector servicis va ser del -4,7 %, encara que, atesa la seua importància en termes de volum, la seua dinàmica condiona, de manera significativa, l'evolució global de la desocupació.

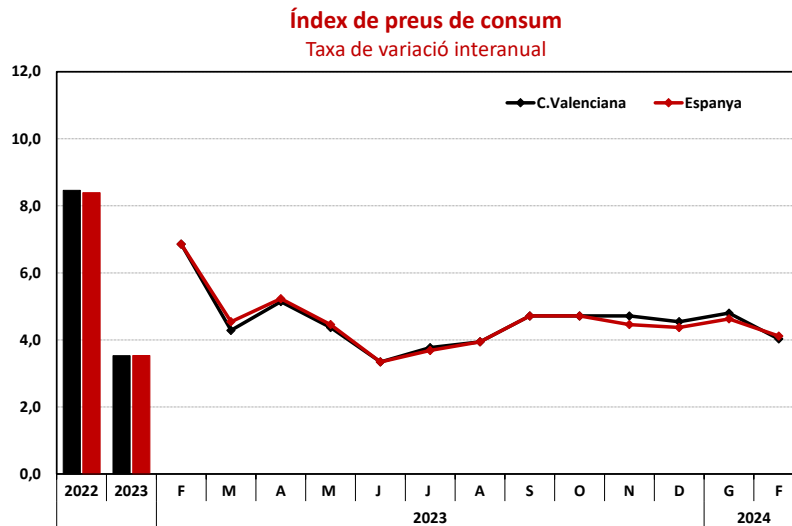
Desocupació registrada per sectors. Espanya Taxa de variació interanual



Font: Ministeri de Treball i Economia Social i elaboració pròpia.

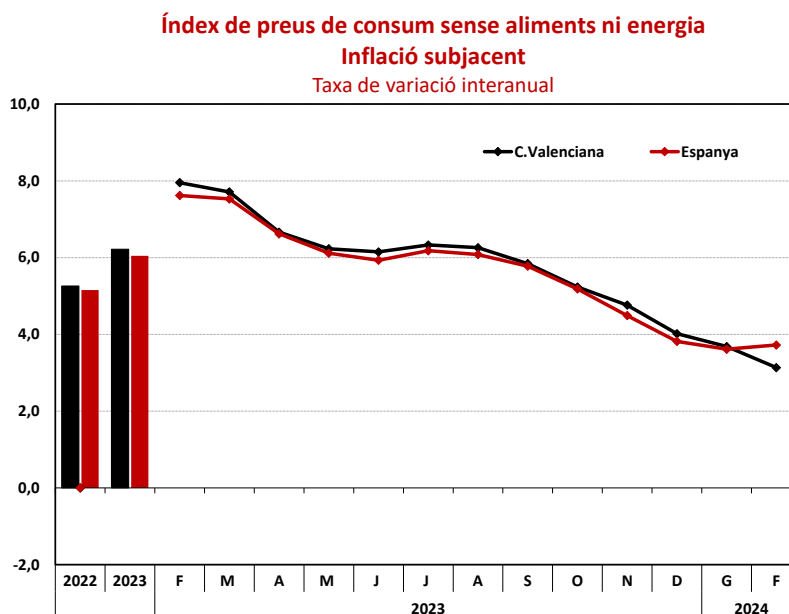
3. Inflació

La **inflació general va descendir** en el mes de **febrer**, tant a la Comunitat Valenciana com a Espanya. Així, la inflació es va reduir a la **Comunitat Valenciana** en 0,9 punts percentuals respecte de les dades de gener, fins al **2,7 %**, mentre que a **Espanya** la reducció va ser de 0,6 punts percentuals, i se situa en el **2,8 %**, a causa, principalment, de l'abaratiment de l'electricitat i, en menor mesura, a la moderació en el ritme de creixement del preu dels aliments no elaborats.



Font: Institut Nacional d'Estadística i elaboració pròpia.

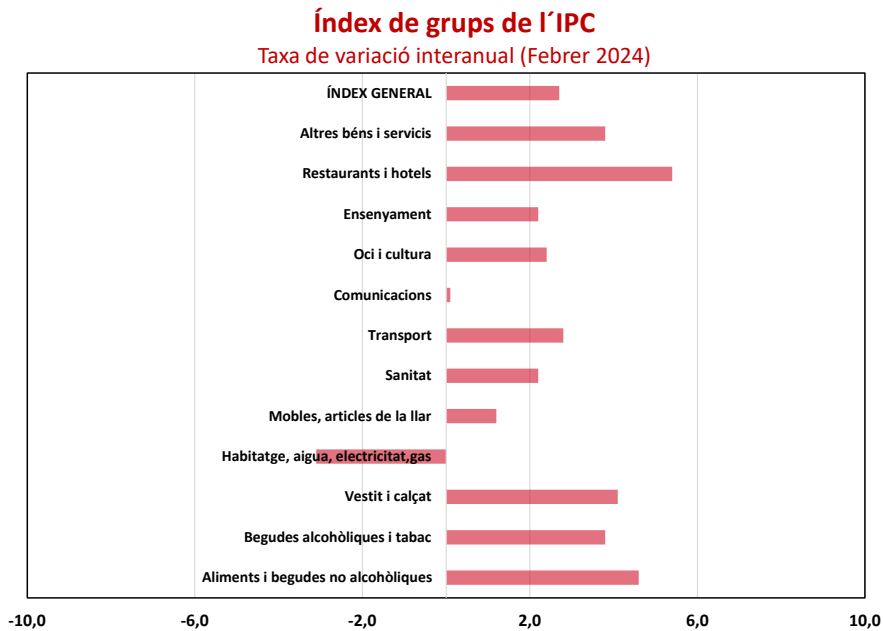
Quant a la **inflació subjacent** (no inclou els preus dels productes energètics ni dels aliments no elaborats), ha continuat amb la **trajectòria de desacceleració** en les taxes de variació interanual que registra en els últims mesos, i se situa en el **3,1 %** i el **3,7 %** per a la Comunitat Valenciana i Espanya, respectivament.



Font: Institut Nacional d'Estadística i elaboració pròpia.

La taxa de variació anual de l'índex de preus de consum harmonitzat (IPCH), que ofereix una mesura comuna de la inflació en la zona euro, registrada a Espanya el mes de febrer passat va ser del **2,9 %**, sis dècimes per davall de la registrada al gener, mentres que per al conjunt de la Unió Monetària es va situar en el 2,6 %.

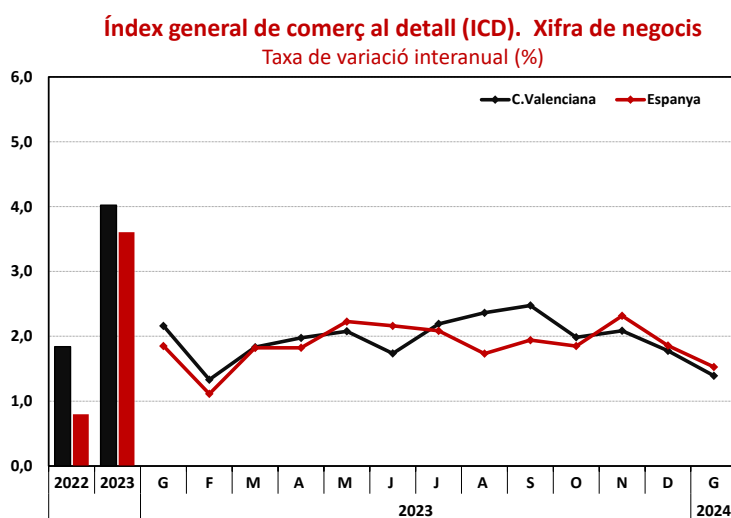
Analitzant per **grups de béns i servicis**, en l'àmbit de la **Comunitat Valenciana**, el mes de febrer tots els grups, excepte *habitatge, aigua, electricitat, gas*, van registrar **taxes de variació interanual positives**. L'increment més alt es va registrar en el grup de **restaurants i hotels**, amb un creixement del **5,4 %**, seguit per *aliments i begudes no alcohòliques*, que registra un creixement del 4,6 %. Per part seua, el grup d'**habitatge, aigua, electricitat, gas** va registrar un **descens del 3,1 %** i el grup de *comunicacions* va romandre pràcticament estancat, amb una taxa de creixement en termes interanuals del 0,1 %.



Font: Institut Nacional d'Estadística i elaboració pròpia.

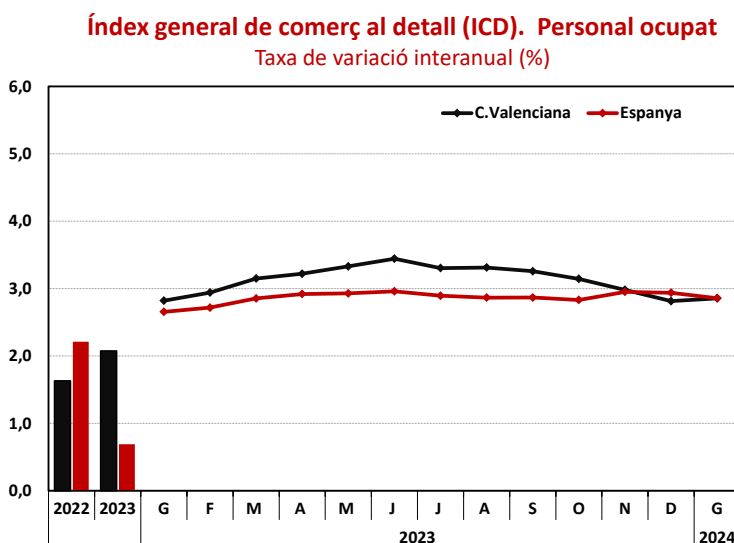
4. Demanda interna

L'índex general de comerç minorista (ICM), que permet conèixer l'evolució a curt termini de l'activitat de les empreses que operen en el sector del comerç al detall, **es va desaccelerar** el mes de **gener de 2024**, tant a Espanya com a la Comunitat Valenciana, i es van moderar significativament les seues taxes de variació interanual. Així, l'ICM a la **Comunitat Valenciana**, relatiu a xifra de negocis, va augmentar un **0,8 %**, davant de la variació interanual del 2,4 % registrada el desembre de 2023, mentre que a **Espanya** l'increment va ser de l'**1,4 %**, quasi la mitat de l'experimentada el mes anterior.



Font: Institut Nacional d'Estadística i elaboració pròpia.

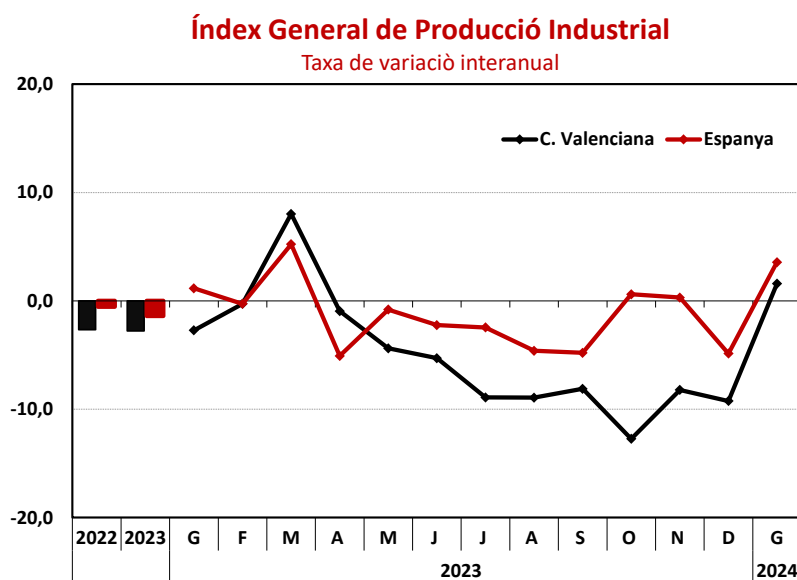
En termes de **personal ocupat**, l'índex va registrar una variació interanual de l'**1,9 %** el mes de gener, tant a la Comunitat Valenciana com a Espanya, xifra que suposa un **increment de 0,2** punts percentuals a la **Comunitat**, però una reducció de 0,3 punts percentuals en l'àmbit nacional, respecte de les taxes de variació de desembre de 2023.



Font: Institut Nacional d'Estadística i elaboració pròpia.

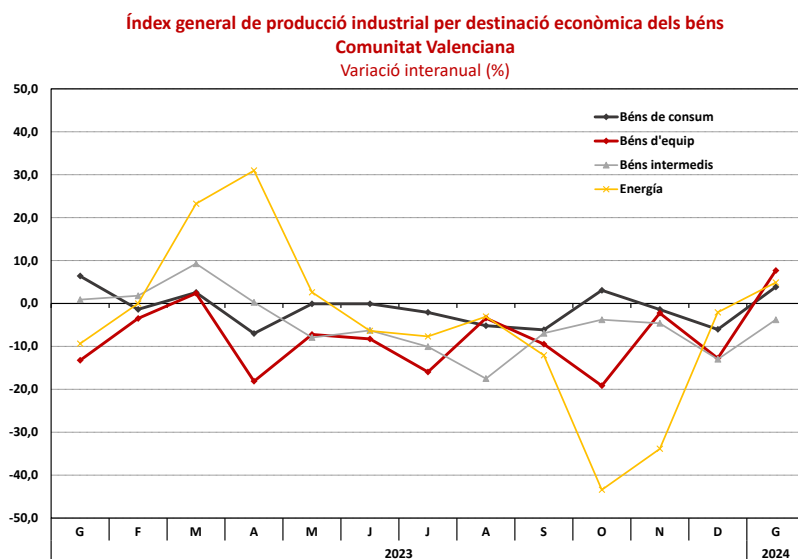
5. Indústria

La taxa de variació interanual de l'índex de producció industrial (IPI) de la Comunitat Valenciana es va situar el mes de gener en l'1,6 %, després de diversos mesos de registrar taxes de variació negatives. A Espanya, la taxa de variació de l'IPI va ser del 3,6 % en la sèrie original, i del -0,6 % en la sèrie corregida d'efectes estacionals i de calendari.



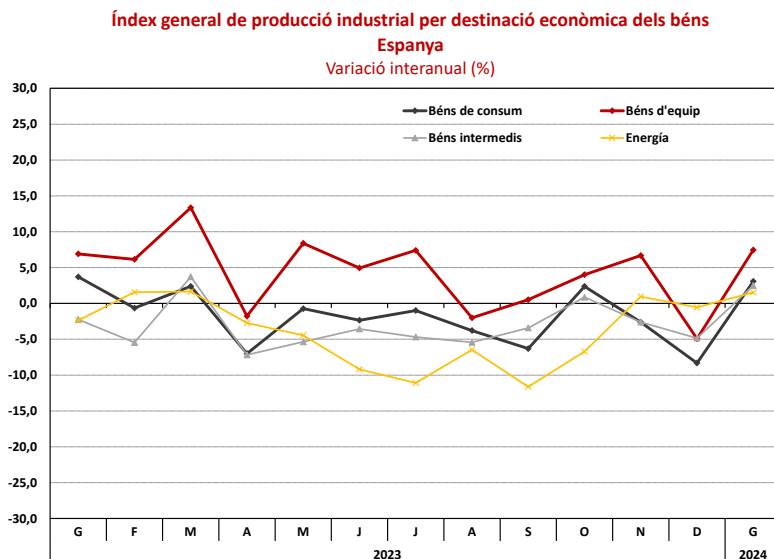
Font: Institut Nacional d'Estadística i elaboració pròpia.

Desglossant l'anàlisi d'esta variable segons la destinació econòmica, s'observa que les taxes de variació interanual a la Comunitat Valenciana han sigut positives en tots els sectors, excepte en béns intermedis, que va experimentar un descens del 3,8 %. L'augment més acusat es registra en béns d'equip, amb una taxa de variació del 7,7 %, mentre que energia i béns de consum registren taxes de variació del 4,9 % i el 3,8 %, davant de les taxes de variació negatives del mes anterior.



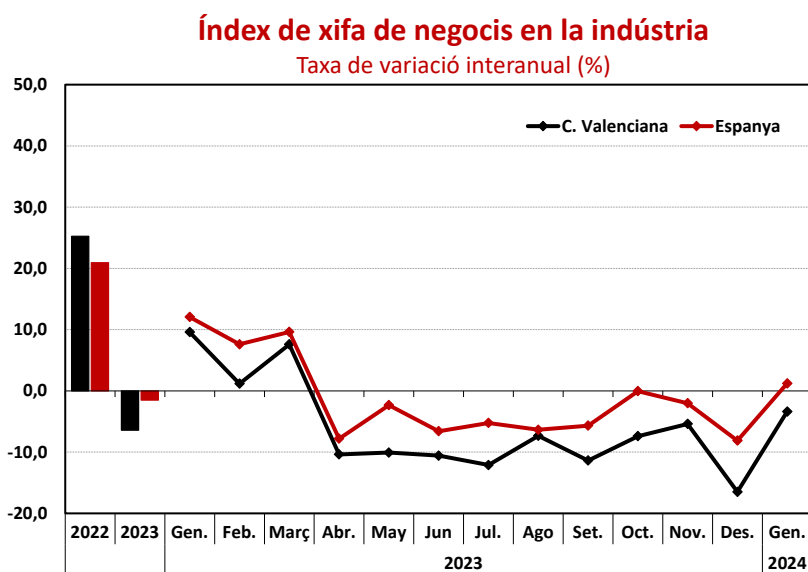
Font: Institut Nacional d'Estadística i elaboració pròpia.

Per part seua, a **Espanya tots els sectors van experimentar taxes de variació positives de l'IPI** al gener, i destaca el sector de *béns d'equip*, que va augmentar un 7,5 % respecte del mateix mes de l'any anterior, així com la millora en *béns de consum*, que passa d'una caiguda del 8,3 % al desembre a una taxa de variació del 3,1 % al gener.



Font: Institut Nacional d'Estadística i elaboració pròpia.

Quant a l'**índex de xifra de negocis en la indústria (ICN)**, les dades de gener mostren una **disminució** a la **Comunitat Valenciana del 3,4 %** respecte del mateix mes de l'any anterior, i es moderen d'esta manera les taxes de variació negatives que registra des del segon trimestre de 2023. A **Espanya**, la taxa de variació de l'ICN es va situar en l'**1,2%** en la sèrie original, i presenta una caiguda de l'**1,9 %** en la sèrie corregida d'efectes estacionals i de calendari.



Font: Institut Nacional d'Estadística i elaboració pròpia.