

# Panel de conjuntura

Direcció General d'Economia

Número 72

Abril de 2024

## Índex

Resum

1. Afiliació a la Seguretat Social
2. Desocupació registrada
3. Inflació
4. Costos laborals
5. Demanda interna



**GENERALITAT  
VALENCIANA**

Conselleria de Hacienda, Economía  
y Administración Pública

## RESUM

El **mercat laboral** a la Comunitat Valenciana **manté el seu dinamisme el mes de març**, ha accelerat el seu ritme de creació d'ocupació, amb una taxa de variació interanual del nombre de persones afiliades en alta laboral del 3%, i un **descens** del 5 % en el nombre de **persones desocupades**.

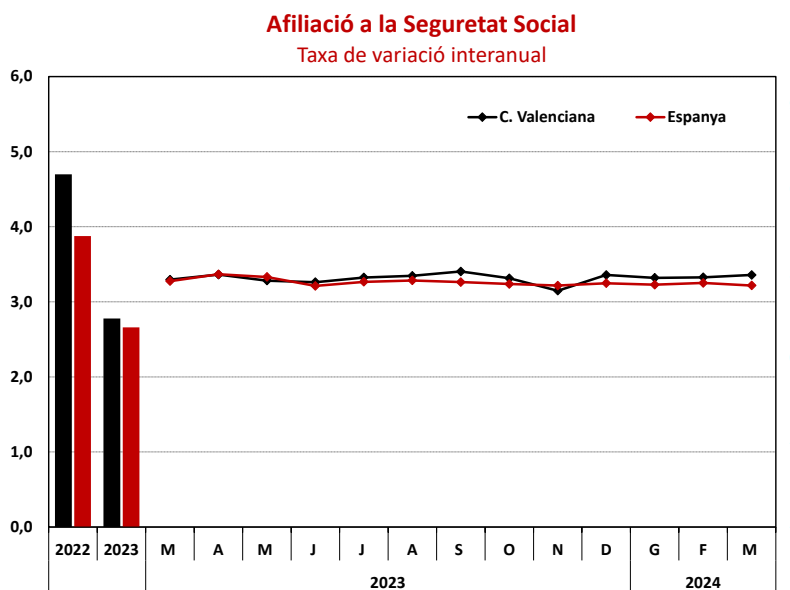
Per la seua part, la **inflació general** va registrar un **augment** de 0,6 punts percentuals, fins a situar-se en el 3,3 % el mes de març, a causa del component energètic, mentres que la **inflació subjacent** continua amb la trajectòria de desacceleració.

Els **costos laborals** es **van incrementar** un 4,3 % en el **quart trimestre** de 2023 fins als 2.792 euros per treballador i mes, amb augments, tant en els costos salarials (3,3 %) com, especialment, en els altres costos (7,1 %), encara que continuen situant-se **per davall de la mitjana nacional**.

Respecte a la **demanda interna**, el **crèdit concedit als sectors residents va disminuir** un 9,3 % en el **quart trimestre** de 2023, mentres que la **matriculació de vehicles** va continuar **augmentant** durant el mes de **març**, a taxes interanuals de l'11,7 % per als turismes i del 7,3 % per als vehicles de càrrega.

# 1. Afiliació a la Seguretat Social

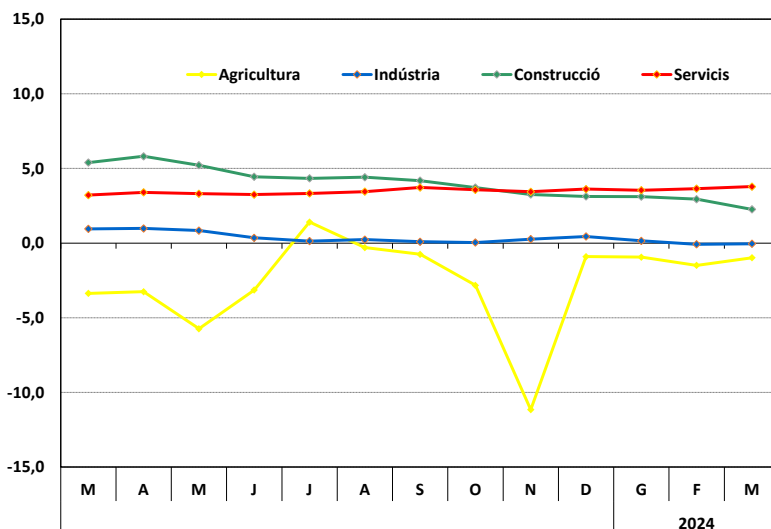
El **mercat de treball** manté un **dinamisme notable** i accelera el seu ritme de creació d'ocupació a la Comunitat Valenciana durant el **mes de març** de 2024. El nombre mitjà de persones **afiliades en alta laboral** a la **Comunitat Valenciana** se situa en **2.129.577**, xifra que suposa un augment de 21.495 afiliacions respecte del mes anterior i un **increment, en termes de variació interanual del 3%**, una dècima per damunt de la registrada el mes anterior. A **Espanya**, la xifra d'afiliació a la Seguretat Social va augmentar al març en 193.585 persones, i se situa en **20.901.967 cotitzadors**, de manera que es tanca el primer trimestre amb una evolució positiva, encara que la taxa interanual es desaccelera una dècima, fins al **2,6 %**.



Font: Ministeri d'Inclusió, Seguretat Social i Migracions i elaboració pròpia.

Per **sectors econòmics**, destaca la **creació d'ocupació** en el sector **servicis** a la Comunitat Valenciana, en el qual l'afiliació a la Seguretat Social va augmentar a una taxa interanual del **3,8 %**. Per la seua part, el sector **agrícola** **alentix la seua caiguda** interanual, fins al **-1,0 %** des del **-1,5 %** del mes anterior, mentre que la **indústria** es manté **estancada** i la **construcció desaccelera** amb més intensitat la taxa de variació, des del **2,9 %** de febrer al **2,3 %** registrat al març.

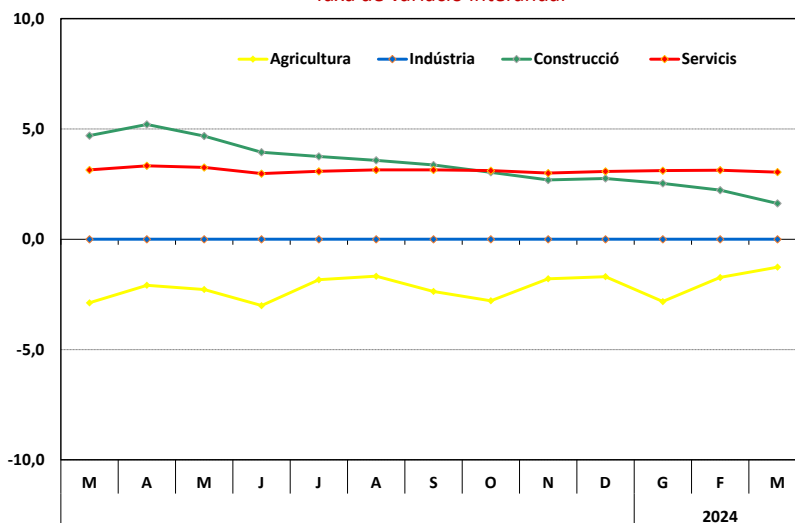
### Afiliació a la Seguretat Social. C. Valenciana Taxa de variació interanual



Font: Ministeri d'Inclusió, Seguretat Social i Migracions i elaboració pròpia.

Estes mateixes tendències en el creixement interanual del nombre d'afiliats a la Seguretat Social per sectors econòmics es mantenen a **Espanya**. L'**agricultura** continua amb taxes de variació negatives, però frena la seua caiguda interanual fins al **-1,3 %**, i, quant als sectors no agrícoles, la **indústria** es manté **estancada**, la **construcció** s'**alentix** fins a l'**1,6 %** des del 2,2 % del mes anterior i el sector **servicis** presenta un ritme de creació d'ocupació favorable, amb una taxa de variació a un **3,0 %**, degut, principalment, a l'hostaleria.

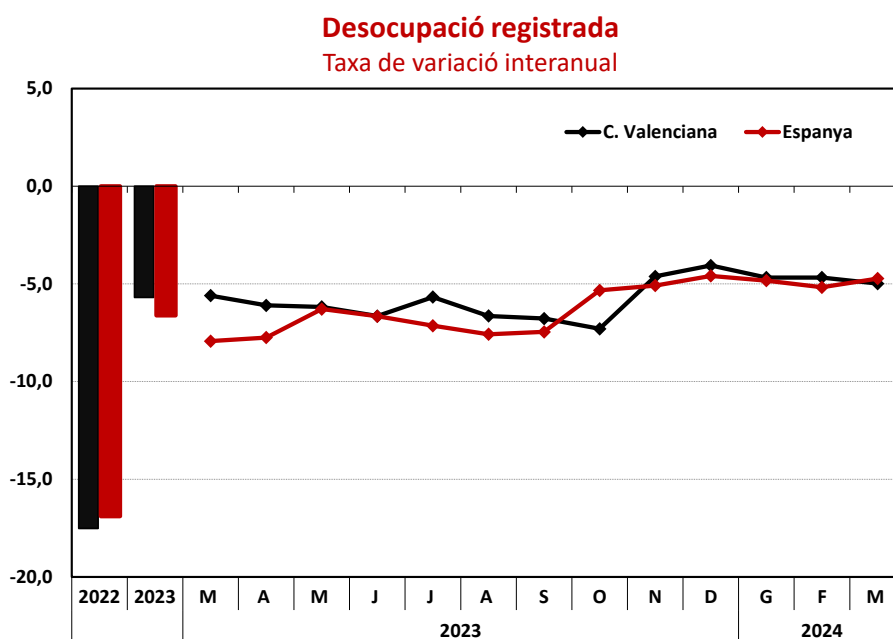
### Afiliació a la Seguretat Social. Espanya Taxa de variació interanual



Font: Ministeri d'Inclusió, Seguretat Social i Migracions i elaboració pròpia.

## 2. Desocupació registrada

El mes de **març de 2024** el nombre de **persones desocupades** a la **Comunitat Valenciana** va ser de 323.334, segons el registre de les oficines del **Servici Públic d'Ocupació Estatal (SEPE)**, xifra que suposa una reducció de 3.998 persones, i un descens, en termes de **variació interanual**, del **5 %**. La desocupació també s'ha reduït a Espanya, en 33.405 persones respecte del mes anterior, fins a situar-se en **2.727.003**, amb una variació interanual del **-4,7 %**.

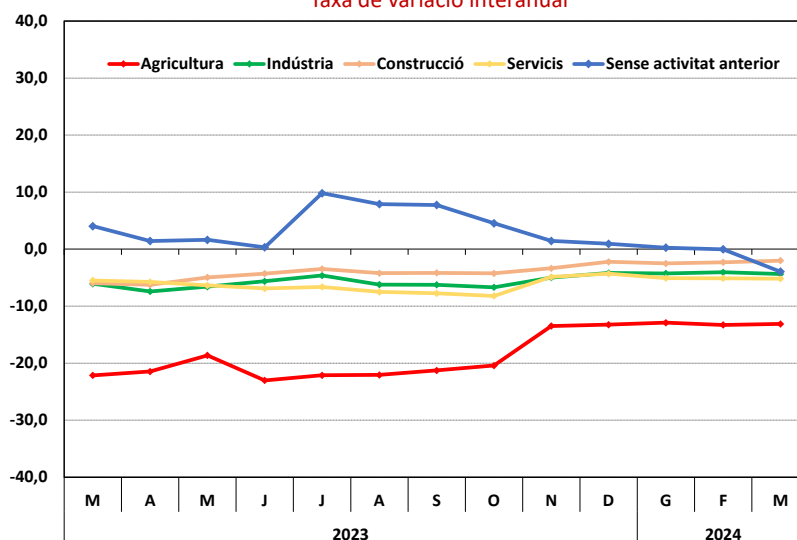


Font: Ministeri de Treball i Economia Social i elaboració pròpia.

Durant el mes de març **ha continuat descendint la desocupació** registrada en **tots els grans sectors econòmics** de la **Comunitat Valenciana**. Novament, la reducció més acusada es va registrar en l'**agricultura**, amb un **descens**, en termes interanuals, del **13,1 %**, seguida pel **sector servicis** i la **indústria**, que van registrar taxes de variació del **-5,2 %** i del **-4,4 %** respectivament; mentre que la **construcció** va anotar una taxa de variació **negativa** del **2,0 %**. Per la seua part, el col·lectiu de persones **sense activitat anterior** va descendir un **3,9 %** el mes de març.

### Desocupació registrada per sectors. C. Valenciana

Taxa de variació interanual

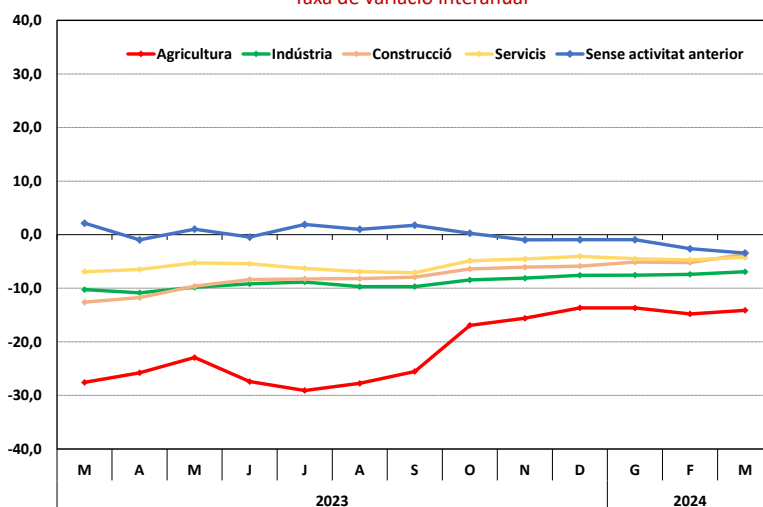


Font: Ministeri de Treball i Economia Social i elaboració pròpia.

En el conjunt d'Espanya, la desocupació va continuar reduint-se, en termes interanuals, en tots els sectors, però a taxes més moderades que en el mes anterior, excepte per al col·lectiu sense activitat anterior, que va intensificar la seua disminució fins al 3,4 %. Així, el descens en agricultura va ser del 14,1 %, indústria i construcció van experimentar taxes de variació negatives del 6,9 % i el 3,6 %, respectivament, mentres que la taxa de variació del sector servicis va ser del -4,2 %, encara que, atesa la seua importància en termes de volum, la seua dinàmica condiona, de manera significativa, l'evolució global de la desocupació.

### Desocupació registrada per sectors. Espanya

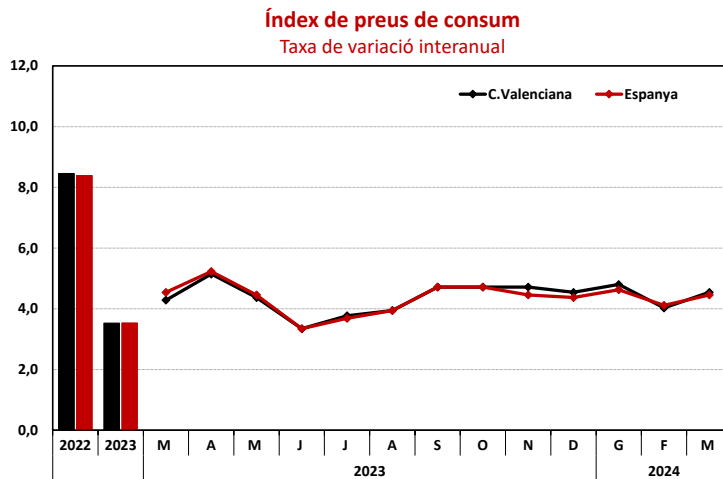
Taxa de variació interanual



Font: Ministeri de Treball i Economia Social i elaboració pròpia.

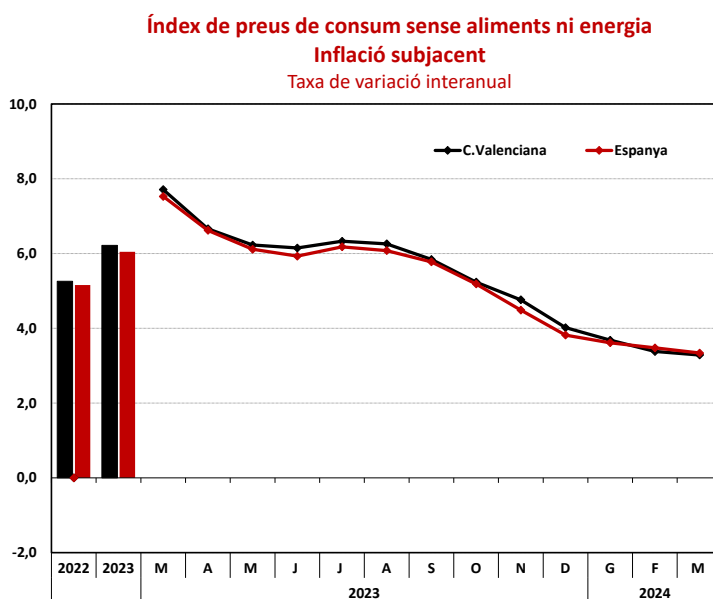
### 3. Inflació

La **inflació general va augmentar** en el mes de **març**, tant a la Comunitat Valenciana com a Espanya. Així, la inflació va pujar a la **Comunitat Valenciana** 0,6 punts percentuals respecte a les dades de febrer, fins al **3,3 %**, mentre que el repunt a **Espanya** va ser de 0,4 punts percentuals, de manera que se situa en el **3,2 %**, degut, principalment, a la pujada de l'IVA de l'electricitat, dins de reversió de les mesures antiinflació, i, en menor mesura, a l'increment del preu de la gasolina.



Font: Institut Nacional d'Estadística i elaboració pròpia.

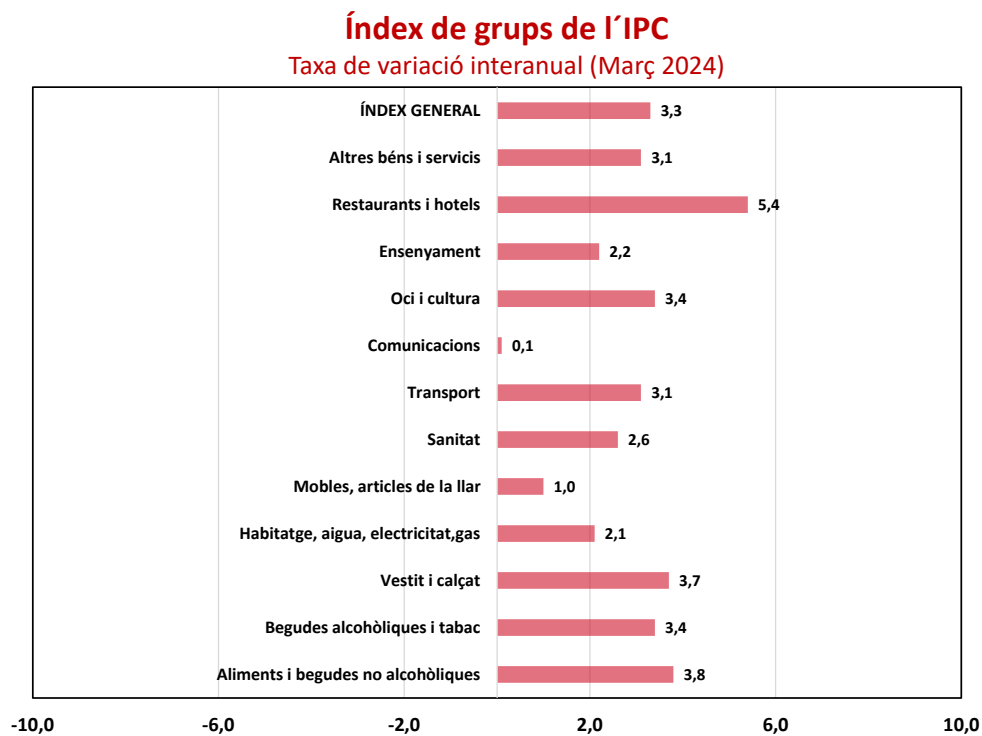
Quant a la **inflació subjacent** (no inclou els preus dels productes energètics ni dels aliments no elaborats), ha continuat amb la **trajectòria de desacceleració** en les taxes de variació interanual que registra en els últims mesos, i se situa el mes de març en el **3,3 %** a la Comunitat Valenciana i a Espanya.



Font: Institut Nacional d'Estadística i elaboració pròpia.

La taxa de variació anual de l'índex de preus de consum harmonitzat (IPCH), que oferix una mesura comuna de la inflació en la zona euro, registrada a Espanya el mes de març passat va ser del **3,3 %**, quatre dècimes per davall de la registrada al febrer, mentres que per al conjunt de la Unió Monetària es va situar en el 2,4 %.

Si s'analitza per **grups de béns i servicis**, en l'àmbit de la Comunitat Valenciana en el mes de març tots els grups van registrar **taxes de variació interanual positives**. El major increment es va registrar en el grup de **restaurants i hotels**, amb un creixement del **5,4 %**, influenciat per la incidència de les vacances de Setmana Santa, seguit per **aliments i begudes no alcohòliques**, que modera el seu increment en 8 dècimes respecte a febrer, fins a situar-se en el **3,8 %**, a causa de la baixada de preus dels aliments frescos. Per la seua part, el grup d'**habitatge, aigua, electricitat, gas** va registrar **una taxa del 2,1 %**, a causa de la pujada de l'electricitat, i **oci i cultura** va incrementar la seua taxa interanual en un punt respecte al mes anterior, fins al 3,4 %, derivada de l'encariment dels paquets turístics. Finalment, **vestit i calçat** experimenta una variació del **3,7 %** conseqüència del començament de la temporada primavera-estiu.

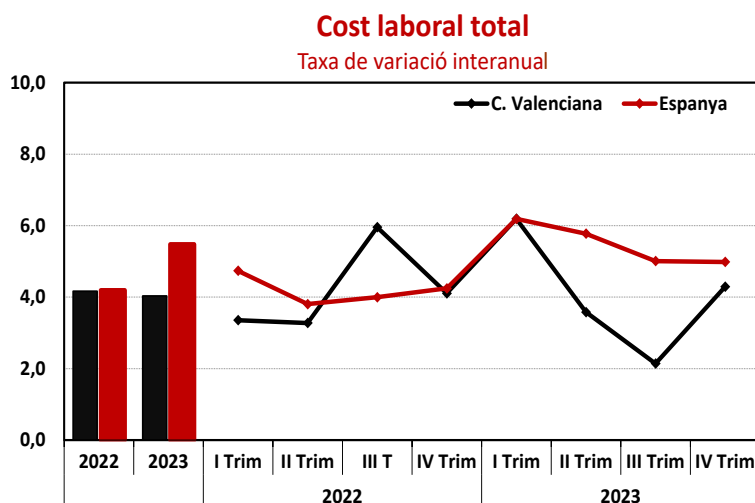


Font: Institut Nacional d'Estadística i elaboració pròpia.



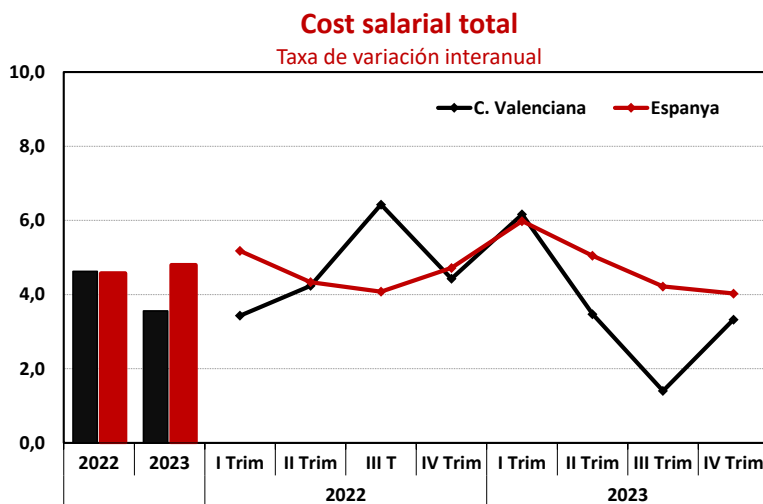
## 4. Costos laborals

El **cost laboral total** va augmentar a la **Comunitat Valenciana** un **4,3 %** en el **quart trimestre** de 2023 (última dada disponible) respecte al mateix període de 2022, fins a **2.791,9 euros** per treballador i mes, mentre que l'increment interanual per a **Espanya** va ser del **5,0 %**, de manera que es va situar en **3.145,99 euros**.



Font: Institut Nacional d'Estadística i elaboració pròpia.

Dins del cost laboral total, s'observa que el seu principal component, el **cost salarial**, va registrar una taxa de variació interanual del **3,3 %** a la **Comunitat Valenciana**, fins a assolir **2.064,97 euros** per treballador, i del **4,0 %** a **Espanya**, amb **2.359,38 euros** per treballador.



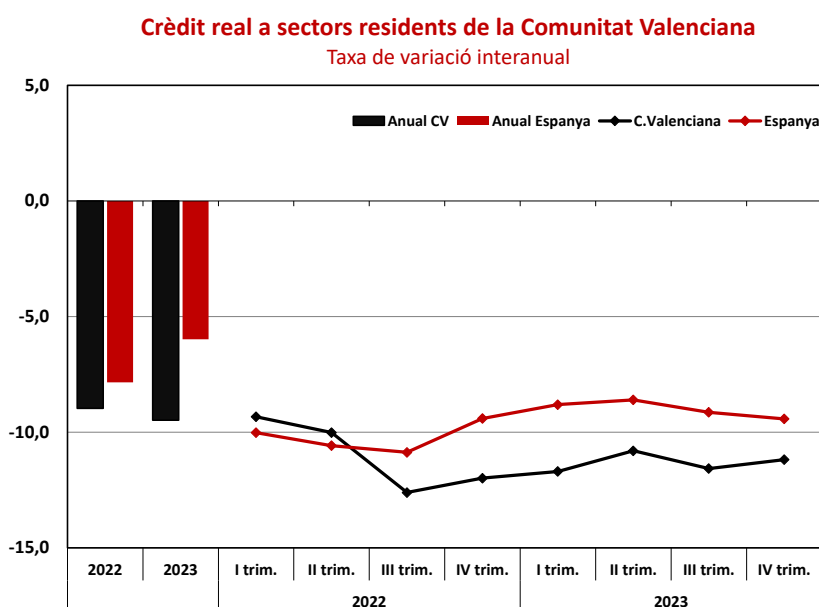
Font: Institut Nacional d'Estadística i elaboració pròpia.

Així mateix, els **altres costos** (costos no salarials que comprenen, en la seua majoria, les cotitzacions obligatòries a la Seguretat Social) es **van incrementar** interanualment un **7,1 %** fins a assolir els **726,93 euros** per treballador. En el **conjunt nacional**, estos costos van assolir la xifra de **786,61 euros**, amb un ascens del **8,0 %** en taxa interanual.

## 5. Demanda interna

El crèdit total concedit a sectors residents és un indicador mixt de demanda (de consum i de formació bruta de capital) referit a la província on s'invertixen els fons i deflactat amb l'índex de preus al consum. Este indicador engloba el crèdit concedit a les administracions públiques i a altres sectors residents, i fa referència al crèdit viu o saldo vigent en l'últim dia de cada trimestre.

El crèdit concedit al total de sectors residents a la **Comunitat Valenciana** va assolir els **90.875 milions d'euros** en l'últim trimestre de l'any, un **9,3 % menys** que el corresponent al mateix trimestre de l'any anterior. En l'àmbit nacional, el saldo vigent es va situar el quart trimestre de l'any passat en **1.059.600 milions d'euros**, després de **disminuir un 6,6 %** en taxa interanual. D'esta manera, el crèdit concedit, en la mitjana de l'any 2023, va descendir un 9,5 % a la Comunitat Valenciana i un 6,0 % a Espanya.



Font: Banc d'Espanya i elaboració pròpia.

Analitzant la **composició del crèdit** entre el destinat a les administracions públiques i el destinat a altres sectors residents, s'observa una disminució significativa, en termes interanuals, del crèdit destinat a les **administracions públiques** en el **quart trimestre** de 2023 a la **Comunitat Valenciana**, que va **descendir** a una taxa del **26,3 %**, de manera que es va situar en **6.370 milions d'euros**, mentre que el crèdit concedit a **altres sectors residents** va ser de **84.505 milions d'euros**, amb una taxa interanual del **-7,7 %**. A escala **nacional**, la caiguda del crèdit va ser més moderada, especialment en el crèdit destinat a les **administracions públiques**, que va experimentar un **descens del 8,8 %**, mentre que la taxa de variació interanual del crèdit destinat a **altres sectors residents** va ser del **-6,5 %**, i es va situar en 66.265 i 993.335 milions d'euros, respectivament.

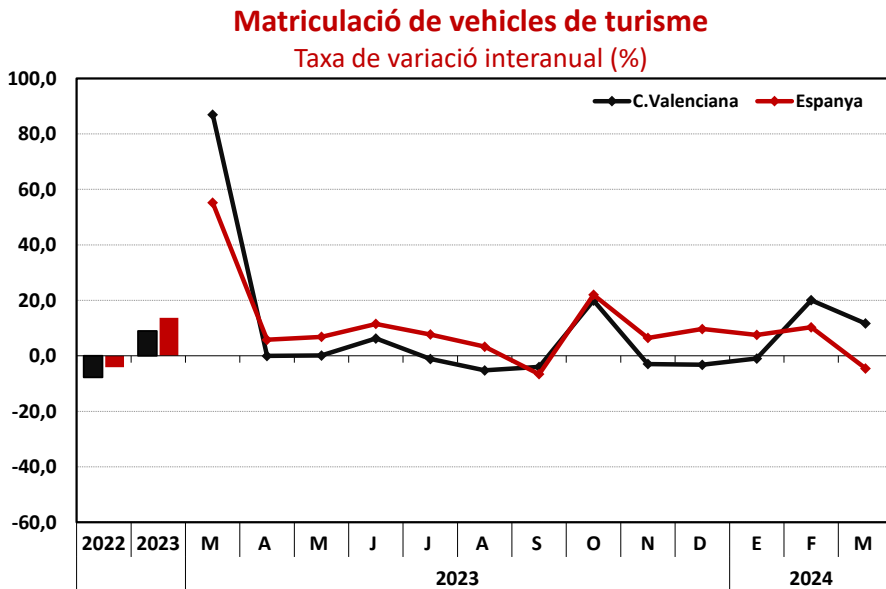
**Crèdit real a sectors residents. Components**

Unitats: percentatges

	Crèdit real a les administracions públiques				Crèdit real a altres sectors residents			
	Taxa interanual		Taxa de variació de la mitjana en el que va d'any		Taxa interanual		Taxa de variació de la mitjana en el que va d'any	
	C.Valenciana	Espanya	C.Valenciana	Espanya	C.Valenciana	Espanya	C.Valenciana	Espanya
2021 I Trim	35,0	10,9	35,0	10,9	0,8	2,1	0,8	2,1
II Trim	28,5	16,4	31,7	13,6	-5,0	-2,7	-2,1	-0,4
III Trim	30,8	19,3	31,4	15,5	-2,4	-3,5	-2,2	-1,4
IV Trim	3,5	0,3	23,3	11,5	-4,2	-5,6	-2,7	-2,5
2022 I Trim	-1,9	-4,8	-1,9	-4,8	-6,9	-7,7	-6,9	-7,7
II Trim	2,3	-7,7	0,2	-6,3	-8,4	-8,4	-7,7	-8,1
III Trim	-5,6	-11,9	-1,7	-8,2	-12,0	-8,6	-9,1	-8,2
IV Trim	-9,0	-5,1	-3,5	-7,4	-10,6	-6,7	-9,5	-7,9
2023 I Trim	-22,3	-4,5	-22,3	-4,5	-8,8	-5,8	-8,8	-5,8
II Trim	-26,4	-5,2	-24,3	-4,9	-6,9	-5,4	-7,9	-5,6
III Trim	-32,6	-7,4	-27,0	-5,7	-7,6	-6,1	-7,8	-5,8
IV Trim	-26,3	-8,8	-26,8	-6,5	-7,7	-6,5	-7,8	-6,0

Font: Banc d'Espanya i elaboració pròpia.

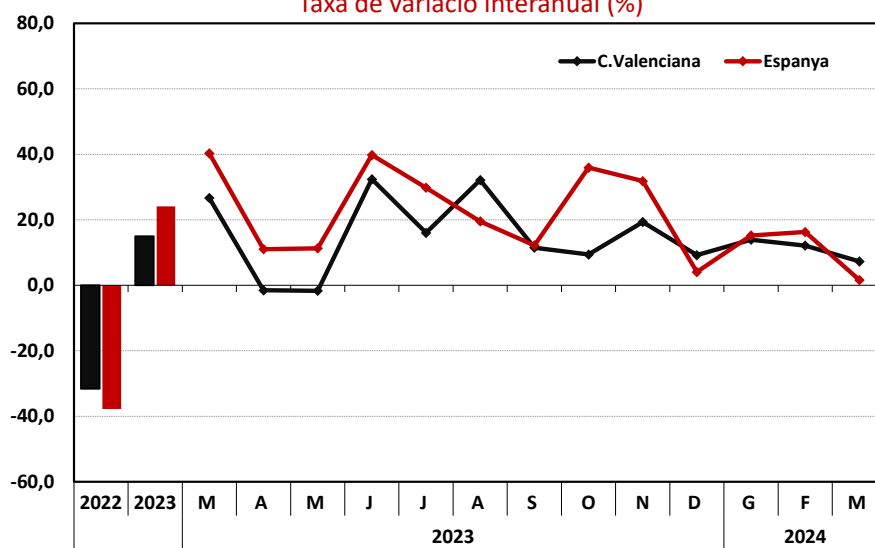
Durant el mes de **març** es **van matricular** un total d'**11.955 turismes** a la **Comunitat Valenciana**, la qual cosa suposa una taxa de variació interanual de l'**11,7 %**, de manera que el nombre de turismes matriculats en el primer trimestre de 2024 ha assolit la xifra de 26.308. El total de matriculacions de turismes durant eixe mes de març per al **conjunt nacional** va ser de **103.571 unitats**, dada que representa un **descens del 4,5 %** respecte al mateix mes de l'any anterior.



Font: Direcció General de Trànsit, Ministeri de l'Interior i elaboració pròpia

Per la seua part, el mes de març es **van matricular** a la **Comunitat Valenciana** un total de **1.428 vehicles de càrrega**, això suposa un increment del **7,3 %** respecte del mateix mes del 2023, mentre que la taxa de variació interanual per a **Espanya** va ser més moderada, de l'**1,6 %**, amb un total de 18.712 vehicles de càrrega matriculats.

### Matriculació de vehicles de càrrega Taxa de variació interanual (%)



Font: Direcció General de Trànsit, Ministeri de l'Interior i elaboració pròpia